



ТОТАЛИТАРНЫЕ РЕЖИМЫ В ЕВРОПЕ

ВСЕМИРНАЯ ИСТОРИЯ

10-11 класс

ПОНЯТИЕ ТОТАЛИТАРИЗМА

- политический режим, имеющий полный (тотальный) контроль государства над всеми аспектами жизни общества и человека;
- форма отношения общества и власти, при которой политическая власть берёт под полный (тотальный) контроль общество, полностью контролируя все аспекты жизни человека;
- проявления оппозиции в любой форме жестоко и беспощадно подавляются или пресекаются государством;
- также важной особенностью тоталитаризма является создание иллюзии полного одобрения народом действий этой власти.

ПРИЗНАКИ ТОТАЛИТАРИЗМА

- Навязанная обществу всеобъемлющая идеология.
- Наличие одной массовой партии.
- Использование террора как средства управления государством.
- Использование средств массовой организации как орудия пропаганды.
- Контроль со стороны партии над армией.
- Государственный контроль над экономикой.

ПРЕДПОСЫЛКИ ФОРМИРОВАНИЯ ТОТАЛИТАРНЫХ РЕЖИМОВ

Человеческие потери, перемены в общественном сознании и культуре	Социальные последствия	Изменения в экономике
<ul style="list-style-type: none">■ погибло 10 миллионов человек, каждый седьмой, призванный в армию, не вернулся с фронта;■ нарастание пессимизма, убеждённости в худшем;■ рост националистических настроений – идеи о превосходстве одной нации над другими;	<ul style="list-style-type: none">■ падение уровня жизни людей, рост безработицы, налогов, инфляции;■ страдают не только рабочие и крестьяне, но и представители средних слоёв – торговцы, ремесленники, служащие;■ усилилась роль женщины в обществе;	<ul style="list-style-type: none">■ начался переход с военных ресурсов экономики на мирные;

ПЕРВЫЕ ФАШИСТСКИЕ ОРГАНИЗАЦИИ

Фашистские партии и движения возникли сразу же после Первой мировой войны, но взлет их начался в 30–х гг.

- организация **«Фашо ди Комбатименто»** в Италии - 1919 г.;
- Национал-социалистическая немецкая рабочая партия (**НСДАП**) в Германии - 1919 г.;
- **«Боевые кресты»** во Франции;
- **«Скрещенные стрелы»** в Венгрии;
- **«Фаланга»** в Испании;
- **Британский союз фашистов** в Англии.



РАСПРОСТРАНЕНИЕ ТОТАЛИТАРНОГО РЕЖИМА

К нач. 40-х гг. XX в. за исключением нескольких карликовых государств и островной Британии тоталитарные режимы установились во всей Европе.

АДМИРАЛ М. ХОРТИ



- 1920 г. – Венгрия: М. Хорти.
- 1923 г. – Болгария: А. Цанков.
- 1923 г. – Испания: Ф. Франко.
- 1925 г. – Албания: А. Зогу.
- 1926 г. – Польша: Ю. Пилсудский.
- 1926 г. – Португалия: Антонио Оскар ди Фрагуш Кармоне.
- 1929 г. – Сербия: Александр I.
- 1934 г. – Эстония: К. Пятс.
- 1934 г. – Латвия: К. Ульманис.

ФАШИЗМ КАК ПРОЯВЛЕНИЕ ТОТАЛИТАРНОГО РЕЖИМА

Исторически понятие «тоталитарное государство» появилось в начале 1920-х гг. для характеристики режима Бенито Муссолини. Тоталитарному государству были свойственны не ограниченные законом полномочия власти, ликвидация конституционных прав и свобод, репрессии в отношении инакомыслящих, милитаризация общественной жизни.

Наиболее ужасными и бесчеловечными режимами являются «фашистские» правительства Италии и Германии.

В Италии правящая партия именовалась фашистской, а в Германии у власти стояла NSDAP (Национал - Социалистическая Немецкая Рабочая Партия).

Оба движения появляются как союзы фронтовиков, вернувшихся с Первой Мировой войны, объединённые волей харизматичного авторитарного лидера.

УСТАНОВЛЕНИЕ ФАШИЗМА В ИТАЛИИ



Впервые фашизм был установлен в Италии в 1922 г. Но тоталитарные черты были выражены не в полной мере, т.к. итальянский фашизм тяготел не столько к радикальному строительству нового общества, сколько к возрождению итальянской нации и величию Римской империи, установлению порядка, твердой государственной власти.

В Италии границы фашистского тоталитаризма устанавливались позицией наиболее влиятельных сил: короля, аристократии, офицерского корпуса и церкви.

ХАРАКТЕРНЫЕ ЧЕРТЫ ФАШИЗМА

- 1) НАЦИОНАЛИЗМ.
- 2) РАСИЗМ.

Под **национализмом** фашисты понимали борьбу наций за превосходство. Этим оправдывалось:

- во – первых, господство «высших» рас, наций над «низшими»;
- во – вторых, необходимость сохранения «чистоты» расы.

Средоточением национальной воли и национального духа, фашисты считали **ГОСУДАРСТВО**. Государство должно быть не просто сильным, а **ТОТАЛИТАРНЫМ**, полностью поглощающим собой общество. Государство должно быть построено на началах **ВОЖДИЗМА**.

Вождь (с немецк. яз. – **ФЮРЕР**, с итал. яз. – **ДУЧЕ**) - выразитель национального духа, поэтому он должен неограниченно управлять страной.



БЕНИТО МУССОЛИНИ



- 1883-1945 гг.;
- лидер фашистской партии (ему принадлежит авторство термина «фашизм»), диктатор («дуче»), возглавлявший Италию как премьер-министр с 1922 по 1943 гг.;
- 25 июля 1943 г. был арестован на пороге собственной резиденции, отправлен на остров Понца, а потом в Сардинию (фашисты пытались организовать побег Муссолини, однако итальянские солдаты на границе узнали его). Бенито Муссолини и его спутница, Кларета Петацци, были повешены партизанами, а после казни диктатору отрубили голову.

**ПОСЛЕ ЗАХВАТА В АПРЕЛЕ 1945 Г. ИТАЛЬЯНСКИМИ
ПАРТИЗАНАМИ БЫЛ РАССТРЕЛЯН ЗА
СОВЕРШЕННЫЕ ВОЕННЫЕ ПРЕСТУПЛЕНИЯ**



© Wikipedia

Надругательство над трупами Муссолини и его приближенных
на Площади Лорето в Милане

БЕНИТО МУССОЛИНИ

- **октябрь 1922 г.** – итальянские фашисты совершили государственный переворот, в результате которого их вождь Бенито Муссолини стал главой правительства;
- ликвидация демократических свобод, осуждение тысяч человек Особым трибуналом, а так же ссылка на острова без суда и следствия (хотя ссыльные имели возможность переписываться с родными и близкими, зарабатывать на питание, создавать своеобразные школы, их жизнь вовсе не была “сладкой и гуманной”, как говорили Муссолини, но она не походила на тот ад, который олицетворяли гитлеровские



Фашизм внес в повседневную жизнь итальянцев целую серию ритуалов, условно объединенных понятием “фашистский стиль”.



**В 1925 Г. В ОДНОЙ ИЗ
СВОИХ РЕЧЕЙ
МУССОЛИНИ
ПРОВОЗГЛАСИЛ
ЛОЗУНГ:**

**«ВСЯ ВЛАСТЬ –
ФАШИЗМУ!»**



**СОВМЕСТНО С
ГЕРМАНИЕЙ И
ЯПОНИЕЙ СОЗДАЛ
ВОЕННО-
ПОЛИТИЧЕСКИЙ
БЛОК, РАЗВЯЗАВШИЙ
ВТОРУЮ МИРОВУЮ
ВОЙНУ**



ФАШИЗМ В ИТАЛИИ



«Лицо фашизма». Плакат, изображающий Муссолини

Дуче умело создавал свой собственный культ: Муссолини представал автором всех великих достижений нации, ее государства и символом. Муссолини прочно усвоил привычку обо всем, будь то фашистская милиция, государство, армия или рабочее законодательство, говорить “мое” или “созданное мною”. Среди политических деятелей XX века дуче - бесспорный чемпион по количеству занимаемых государственных постов: в **1929 г.** он был одновременно главой правительства, Большого фашистского совета, фашистской милиции, министром внутренних дел, военным министром, военно-морским министром, министром авиации и корпораций.

ФАШИЗМ В ИТАЛИИ



Члены детской фашистской организации. Италия

СИСТЕМА ГОСУДАРСТВЕННОГО И ПАРТИЙНОГО УПРАВЛЕНИЯ



КОРОЛЬ

ПАПА РИМСКИЙ

ПРАВИТЕЛЬСТВО



МУСОЛЛИНИ
(глава правительства). Он же:

ДУЧЕ –
несменяемый
партийный вождь

- Министр внутренних дел
- Министр вооруженных сил
- Министр корпораций

ПАЛАТА ФАШИЙ И КОРПОРАЦИЙ (650 ч.)
(создан вместо парламента из партийных лидеров, глав корпораций, специалистов)

МИНИСТРЫ и высшие должностные лица государства

БОЛЬШОЙ ФАШИСТСКИЙ СОВЕТ
(верховный орган партии и государства)

НАЦИОНАЛЬНЫЙ СОВЕТ КОРПОРАЦИЙ
(совещательный орган при правительстве)

СОВЕТ КОРПОРАЦИЙ И СИНДИКАТОВ
(главы синдикатов, чл. правительства, лидеры партии)

Отраслевые корпорации	Отраслевые корпорации	Отраслевые корпорации
Синдикаты	Синдикаты	Синдикаты

ГЕНЕРАЛЬНЫЙ И АДМИНИСТРАТИВНЫЙ СЕКРЕТАРИ

НАЦИОНАЛЬНАЯ ДИРЕКТОРИЯ

НАЦИОНАЛЬНЫЙ СОВЕТ
(совещат. орган при Нац. директории)

ФЕДЕРАЛЬНЫЕ СЕКРЕТАРИ

ПРОВИНЦИАЛЬНЫЕ ДИРЕКТОРИИ

СЕКРЕТАРИ ФАШЕЙ (низовые орг.)

ДИРЕКТОРИИ

ПРЕФЕКТЫ ОБЛАСТЕЙ
и другие должностные лица
СОВЕТ – из числа кандидатов, выдвинутых корпорациями, синдикатами, ф. партией

ПОДЕСТЫ - старшины

МУНИЦИПАЛЬНЫЕ СОВЕТЫ

ЧЛЕНЫ ФАШИСТСКОЙ ПАРТИИ

НАЦИЗМ В ГЕРМАНИИ



Нацизм в Германии представляется более тоталитарным режимом, т.к. в Италии главой государства считался король Виктор Эммануил III, т.е. сохранялась монархия, определенное влияние в стране имел Ватикан, юг Италии контролировала мафия.

Б.Муссолини читают основателем европейского фашизма, а одним из тех, кто оставил самый мрачный след в истории XX в. является А. Гитлер.

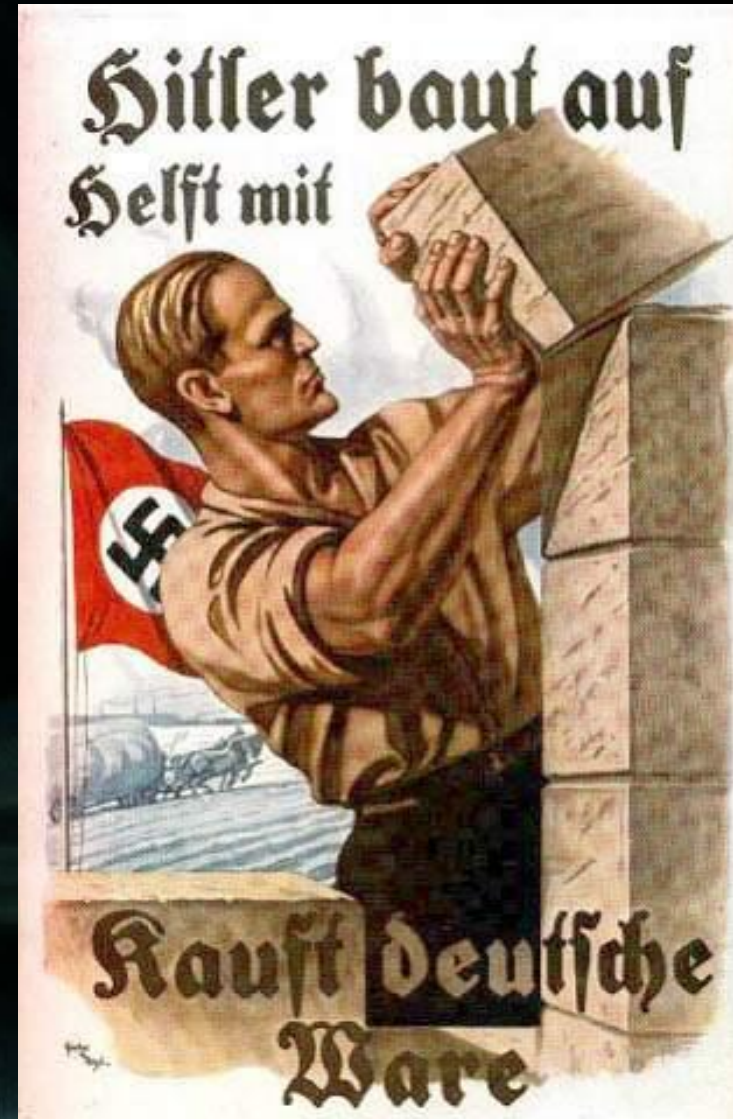
Еще в 1922 г. в письме к Гитлеру Йозеф Геббельс писал: *«Подобно восходящей звезде вы предстали пред нами, вы совершили чудо, прочистили наши мозги и дали нам веру, нам – блуждавшим в мире отчаяния и скепсиса... Впервые мы увидели человека, сорвавшего маски с лиц, искаженных жадной наживы, - с лиц всех этих парламентских ничтожеств... Вы выразили больше, чем вашу собственную боль... Вы высказали потребность целого поколения, блуждающего в поисках цели в мире утраченных идеалов.»*

ХАРАКТЕРНЫЕ ЧЕРТЫ НАЦИЗМА

Национал-социализм как реальный политический и общественный строй возник в Германии в **1933 г.**

Национал-социализм имеет родство с фашизмом, но отличается наличием революционных и социалистических компонентов, особой формой организации тоталитарной партии и государства (и даже с обращением «товарищ»). Место класса здесь занимает **НАЦИЯ**, место классовой ненависти — **НЕНАВИСТЬ НАЦИОНАЛЬНАЯ** и **РАСОВАЯ**. Агрессивность направлена не против собственных граждан (классового врага), а, против других народов.

Главные цели: возрождение империи, мировое господство арийской расы и социальных предпочтения рабочему классу, германской нации.



АНТИСЕМИТИЗМ

- официальная политика фашистов;
- **1933 г.** – бойкот всех учреждений, принадлежащих евреям;
- **1935 г.** - серия законов, лишивших евреев гражданства и запретивших занимать должности в государственном аппарате;
- запрет смешанных браков;
- выселение в специальные кварталы – ГЕТТО.
- обязанность евреев носить постоянно желтую звезду, нашитую на одежду;
- запрет появляться в общественных местах;
- за годы Второй мировой войны фашисты уничтожили свыше **6 млн. евреев.**



АНТИСЕМИТИЗМ

Евреи – враги нации,
которые обвинялись в
«сознательном разрушении
германского государства и
захвате всех ключевых
позиций в экономике»



ИСТОРИЧЕСКАЯ СПРАВКА: «ЗВЕЗДА ДАВИДА»

Звезда Давида — древний символ, эмблема в форме шестиконечной звезды (гексаграммы).

Существуют различные версии происхождения названия символа: повторяет форму щитов воинов царя Давида, является печатью царя Соломона.

С XIX в. Звезда Давида считается еврейским символом, она изображена на флаге Государства Израиль.

Существует версия о том, что происхождение Звезды Давида связано с храмовой менорой. МЕНОРА — золотой семисвотельный светильник (семисвечник), который, согласно Библии, находился в Скинии Собрания во время скитания евреев по пустыне, а затем и в Иерусалимском храме, вплоть до разрушения Второго Храма.



ИСТОРИЧЕСКАЯ СПРАВКА: «ЗВЕЗДА ДАВИДА»



Согласно этой версии под каждым из семи светильников меноры располагался цветок: *«И сделай светильник из золота чистого; чеканный да сделан будет светильник; бедро его и стебель его, чашечки его, завязи его и цветы его должны быть из него»* (Исх. 25:31). Учёные считают, что это был цветок белой лилии, который по форме напоминает Звезду Давида.

«ХРУСТАЛЬНАЯ НОЧЬ» В МЮНХЕНЕ

- Хрустальная ночь — прощание с жизнью и смертью тысяч евреев, осужденных на смерть в Офенштадтской тюрьме, соборной площади и в окрестностях Мюнхена.
- По приказу Ратенбергского еврейского Партии после расстрела расстреляны знаменитые люди.



НАЦИЗМ В ГЕРМАНИИ

- Лидером Национал-социалистической немецкой рабочей партии стал АДОЛЬФ ГИТЛЕР.
- 20 января 1933 г. Гитлер стал рейхсканцлером — главой правительства.
- в 1934 г. вся полнота власти после смерти президента Гинденбурга сосредоточилась в руках Гитлера.



Президент Германии
П. фон Гинденбург
и канцлер А. Гитлер

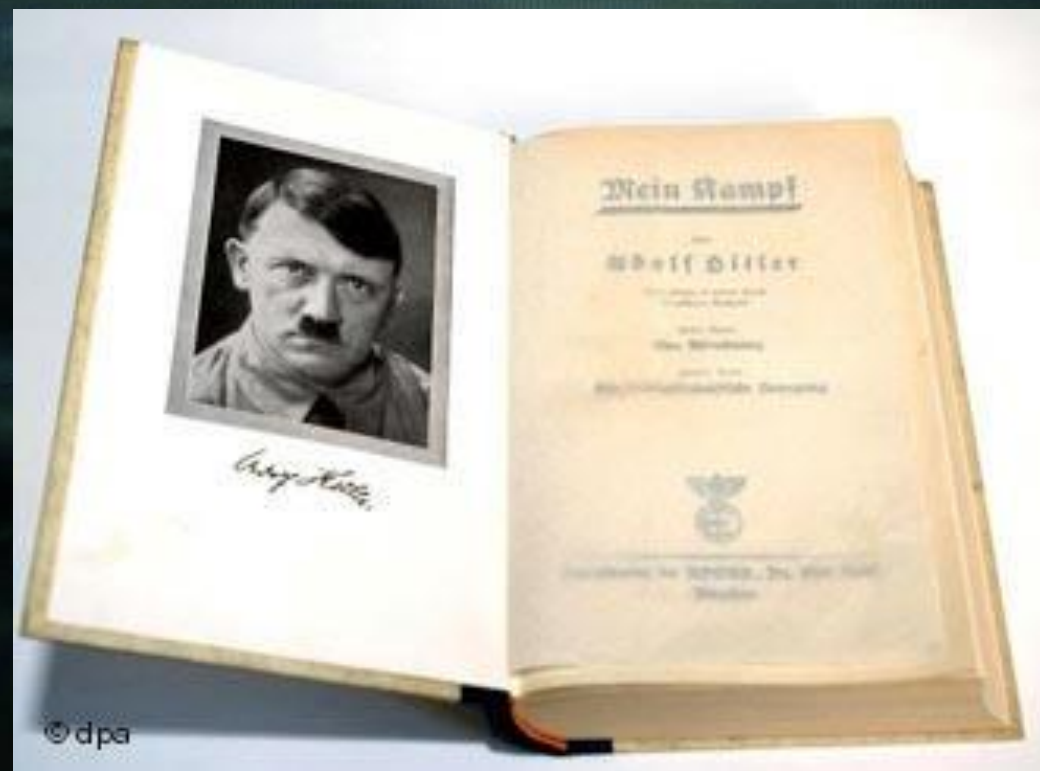
АДОЛЬФ ГИТЛЕР



- 1889 -1945 гг.;
- вождь (фюрер) Национал-социалистической немецкой рабочей партии с 1921 г., рейхсканцлер национал-социалистической Германии с 1933 г., рейхспрезидент Германии с 1934 г., верховный главнокомандующий вооружёнными силами Германии во Второй мировой войне;
- после Первой мировой войны на волне европейского фашизма создал в Германии режим тирании, не имевший себе равных;
- 30 апреля 1945 г., признав свое поражение, Гитлер решил покинуть этот мир: он продиктовал свою последнюю волю и политическое завещание, в которых оправдывал свою жизнь и деятельность, удалился в свои апартаменты и застрелился; в соответствии с его завещанием, тело бросили в котлован в саду канцелярии, облили бензином и сожгли .



«МАЙН
КАМПФ»



А. ГИТЛЕР УТВЕРЖДАЛ
ИЗБРАННОСТЬ НЕМЦЕВ
КАК АРИЙСКОЙ РАСЫ,
КОТОРОЙ ПРЕДСТОЯЛО
ПОКОРИТЬ ВЕСЬ МИР

ИСТОРИЧЕСКАЯ СПРАВКА: АРИЙСКАЯ РАСА

- Арийцы или арийская раса (термин происходит от слова «арии» (др.-инд., др.-перс.) - «достойный, уважаемый, благородный» на древнем санскрите;
- Это лженаучный термин, выдвинутый в **сер. XIX в.** авторами расовых теорий и широко использовавшийся немецкими национал-социалистами.
- Первоначально под арийской расой понимался подтип европеоидной расы, более известный как «нордическая раса». Этим термином выделяли светловолосых и голубоглазых представителей белой расы, которых рассматривали как высшую ступень этой расы и, следовательно, всего человечества.
- слово арий в трудах европейских исследователей в XIX веке (в связи с установленным в начале XIX века генетическим единством индоевропейских языков

ИСТОРИЧЕСКАЯ СПРАВКА: АРИЙСКАЯ РАСА

- слово арий в трудах европейских исследователей в XIX в. (в связи с установленным в нач. XIX в. генетическим единством индоевропейских языков), было ошибочно принято за самоназвание всех древних индоевропейцев. Особую известность оно получило во времена нацистской Германии, идеологи которой часто употребляли его в расовом смысле, и даже взяли один из арийских символов — свастику.
- идеологи нацизма считали, что «северные народы» (которые также называют «германскими народами») представляют собой идеальную и чистую расу — истинных арийцев.

ИСТОРИЧЕСКАЯ СПРАВКА: 20 ПРИЗНАКОВ АРИЙСКОЙ РАСЫ

- 1) Белая, светлая кожа.
- 2) Светлые глаза (не карие), спектр серо-зелено-голубой.
- 3) Волосы — весь светлый спектр, от светло-русого и белого до темно-русого (но не шатен), или рыжие (но не ядовито-рыжие, потому что это, как правило, тоже признак альбинизма), частые, тонкие, прямые или чуть завивающиеся, не лысеют.
- 4) Рост высокий — ок. 180 см. или немного выше, но без излишней акселерации (женщины могут иметь меньший рост). Рост и вес пропорциональны.
- 5) Все черты утонченные, пальцы длинные тонкие.
- 6) Волосы на теле слабо выражены, отсутствие волос на спине, пальцах. У женщин нет атавизмов (усов или бороды на лице), на ногах волосы очень слабо выражены или их почти нет.
- 7) Высокий лоб, явных уплощений и уродливых деформаций черепа нет.
- 8) Лицо среднее (не круглое и не очень длинное), правильные черты, отсутствие надбровных дуг, лоб высокий, на лбу виден признак метопического шва, глаза прямо посаженные, не сумасшедшие, не на выкате и не глубоко посаженные, рот небольшой, зубы хорошие, челюсть не массивная. Общее впечатление красоты, привлекательности, располагает к общению, не злое, не угрожающее, не устрашающее, не отталкивающее, печать доброты, немного созерцательно-философское, целеустремленное, не инфантильное и не дебильное.

ИСТОРИЧЕСКАЯ СПРАВКА: 20 ПРИЗНАКОВ АРИЙСКОЙ РАСЫ

- 9) Позднее старение (арий выглядит моложе своих лет), позднее половое созревание. Тело не издает постоянного острого неприятного запаха распада, в т. ч. и все выделения. Микрофлора ария приятна, не вызывает отвращения.
- 10) Речь, голос, манеры общения не люмпенские, благородные, интеллигентные, доброжелательные, открытые, располагающие, не агрессивные.
- 11) Разные таланты и часто гениальность, любовь к искусствам, творчеству.
- 12) Сложные формы религиозности (арий не может быть атеистом), склонность к идеализму и максимализму, к философскому мировосприятию, вообще к философии, науке.
- 13) Не алкоголик (полное отсутствие зависимости от алкоголя), не наркозависим, отсутствие любых суицидальных склонностей.
- 14) Не имеет наследственных генетических заболеваний (все болезни, если таковые имеются, только приобретенные), не имеет никаких явных признаков вырождения.
- 15) Неприятие чуждой расовой культуры, религии, физиологическая неприязнь к неблизкородственным этносам (арий по природе не может вступить в расово смешанный брак), отсутствие способности приспособляться и выживать в чуждой расовой среде, нелюбовь к евреям (часто на подсознательном уровне, немотивированная).
- 16) На войне благороден, честен, цивилизован, не опускается до варварства, не употребляет бессмысленной жестокости, не насильник.

ИСТОРИЧЕСКАЯ СПРАВКА: 20 ПРИЗНАКОВ АРИЙСКОЙ РАСЫ

17) Проницательность, неизвращенность ума, умение оценивать явления и вещи всесторонне и в здравом свете, критическое мышление, склонность к самообучению и часто легкая обучаемость, отсутствие прагматизма, способности к торговле и спекуляциям, не трудоголик, отсутствие желания и даже неспособность к тяжелому физическому или монотонному труду, психика уравновешена, без явных перегибов (в естественных условиях), не беспокойный, любит мир, покой и тишину, любит уединяться (казарменный образ жизни очень тяготит), не скандалист, не разгильдяй, а скорее педантист, отсутствие "стадного" чувства, добрый нрав, стойкость характера и убеждений, упорство (часто в совокупности с фанатизмом и бесстрашием), чувство самодостаточности и полноценности, ощущает превосходство над толпой, прямота, неизобретательность во лжи и пр. пороках, не кровожаден (кровожадность — один из главных признаков ущербных рас), не пассионарен, не жаден и не эгоистичен (хотя нередко проявляется склонность к сибаритству, т. к. арий по природе аристократ), любит чистоту и аккуратность, не раб по природе (в неволе жить не может), высоконравствен, любит природу, животных.

16) Неприятие чуждой расовой культуры, религии, физиологическая неприязнь к неблизкородственным этносам (арий по природе не может вступить в расово смешанный брак), отсутствие способности приспособляться и выживать в чуждой расовой среде, нелюбовь к евреям (часто на подсознательном уровне, немотивированная).

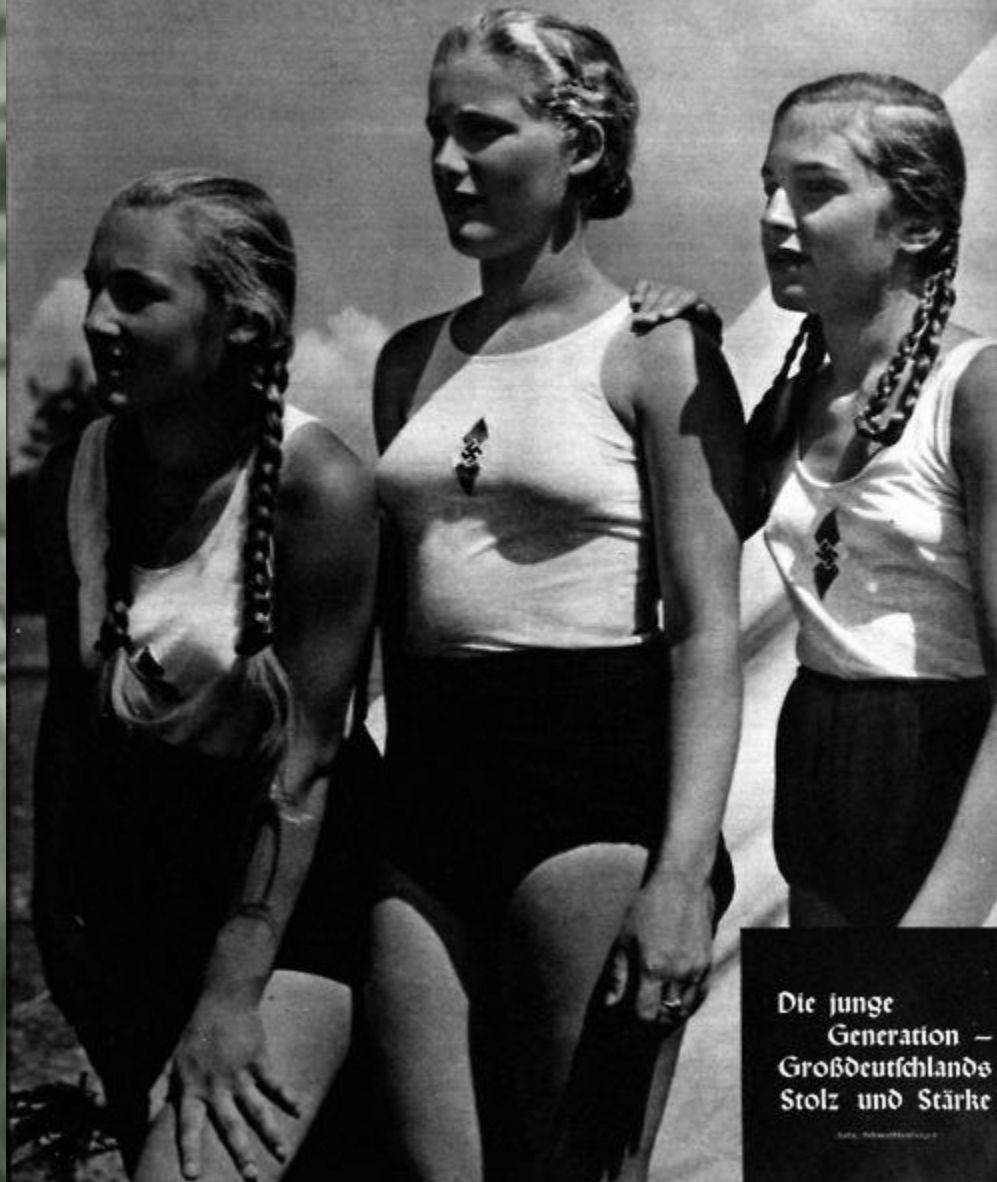
ИСТОРИЧЕСКАЯ СПРАВКА: 20 ПРИЗНАКОВ АРИЙСКОЙ РАСЫ

17) Проникновенность, неизвращенность ума, умение оценивать явления и вещи всесторонне и в здравом свете, критическое мышление, склонность к самообучению и часто легкая обучаемость, отсутствие прагматизма, способности к торговле и спекуляциям, не трудоголик, отсутствие желаний и даже неспособность к тяжелому физическому или монотонному труду, психика уравновешена, без явных перегибов (в естественных условиях), не беспокойный, любит мир, покой и тишину, любит уединяться (казарменный образ жизни очень тяготит), не скандалист, не разгильдяй, а скорее педантист, отсутствие "стадного" чувства, добрый нрав, стойкость характера и убеждений, упорство (часто в совокупности с фанатизмом и бесстрашием), чувство самодостаточности и полноценности, ощущает превосходство над толпой, прямота, неизобретательность во лжи и пр. пороках, не кровожаден (кровожадность — один из главных признаков ущербных рас), не пассионарен, не жаден и не эгоистичен (хотя нередко проявляется склонность к сибаритству, т. к. арий по природе аристократ), любит чистоту и аккуратность, не раб по природе (в неволе жить не может), высоконравствен, любит природу, животных.

18) Отсутствие половой агрессии и гиперсексуальности, свойственных низшим расам, отсутствие склонности к половым извращениям, отсутствие сублимированных признаков склонности к половым извращениям, не испытывает никакого сексуального влечения к представителям низших рас, вообще избирателен и разборчив.

Wiener Bilder

44. Jahrgang Nr. 98 Wien, 6. August 1938



Die junge
Generation —
Großdeutschlands
Stolz und Stärke

Quelle: Reichsarchiv Wien

GOP
LES

ITELI.ORG



**ОСНОВНАЯ
ПРОПАГАНДИСТСКАЯ
ДЕЯТЕЛЬНОСТЬ БЫЛА
НАПРАВЛЕНА ПРОТИВ
«БЕССИЛИЯ ВЛАСТЕЙ», ПРОТИВ
«ПОДРЫВНЫХ НАЦИОНАЛЬНЫХ
СИЛ» В ЛИЦЕ КОММУНИСТОВ**

НЕМЕЦКИЙ НАЦИЗМ

- запрет всех политических партий, кроме НСДАП (1933 г.);
- создание тайной полиции (гестапо)
- создание концентрационных лагерей по всей Германии;
- ликвидация основных политических прав: свободы слова, собраний, неприкосновенности жилища, тайны переписки;
- прямое административное регулирование хозяйства;
- ликвидация профсоюзов;
- введение всеобщей трудовой повинности: государство само определяло место работы каждого немца;

**СОЗДАНИЕ ТОТАЛИТАРНОГО
ГОУДАРСТВА**

КОНЦЛАГЕРЯ СМЕРТИ В ГЕРМАНИИ И ЗАХВАЧЕННЫХ к 1937 г. ГОСУДРСТВАХ

- 1 - Аушвиц-Биркенау
- 2 - Бельцек
- 3 - Берген-Бельзен
- 4 - Бухенвальд
- 5 - Хелмно
- 6 - Дахау
- 7 - Флоссенберг
- 8 - Гроссрозен
- 9 - Майданек
- 10 - Маутхаузен
- 11 - Миттельбаудора
- 12 - Нацвайлер
- 13 - Найенгамме
- 14 - Плащов
- 15 - Равенсбрюк (женский)
- 16 - Заксенхаузен
- 17 - Собибор
- 18 - Штутхоф
- 19 - Терезин (Терезиенштадт)
- 20 - Трехлинка



КОНЦЛАГЕРЯ СМЕРТИ В ГЕРМАНИИ







**К 1935 г.
ЗАВЕРШИЛОСЬ
ФОРМИРОВАНИЕ
ТОТАЛИТАРНОГО
РЕЖИМА В
ГЕРМАНИИ**

СХЕМА СИСТЕМЫ ВЕРХОВНОГО ГОСУДАРСТВЕННО-ПАРТИЙНОГО УПРАВЛЕНИЯ ФАШИСТСКОЙ ГЕРМАНИИ 1939 г.

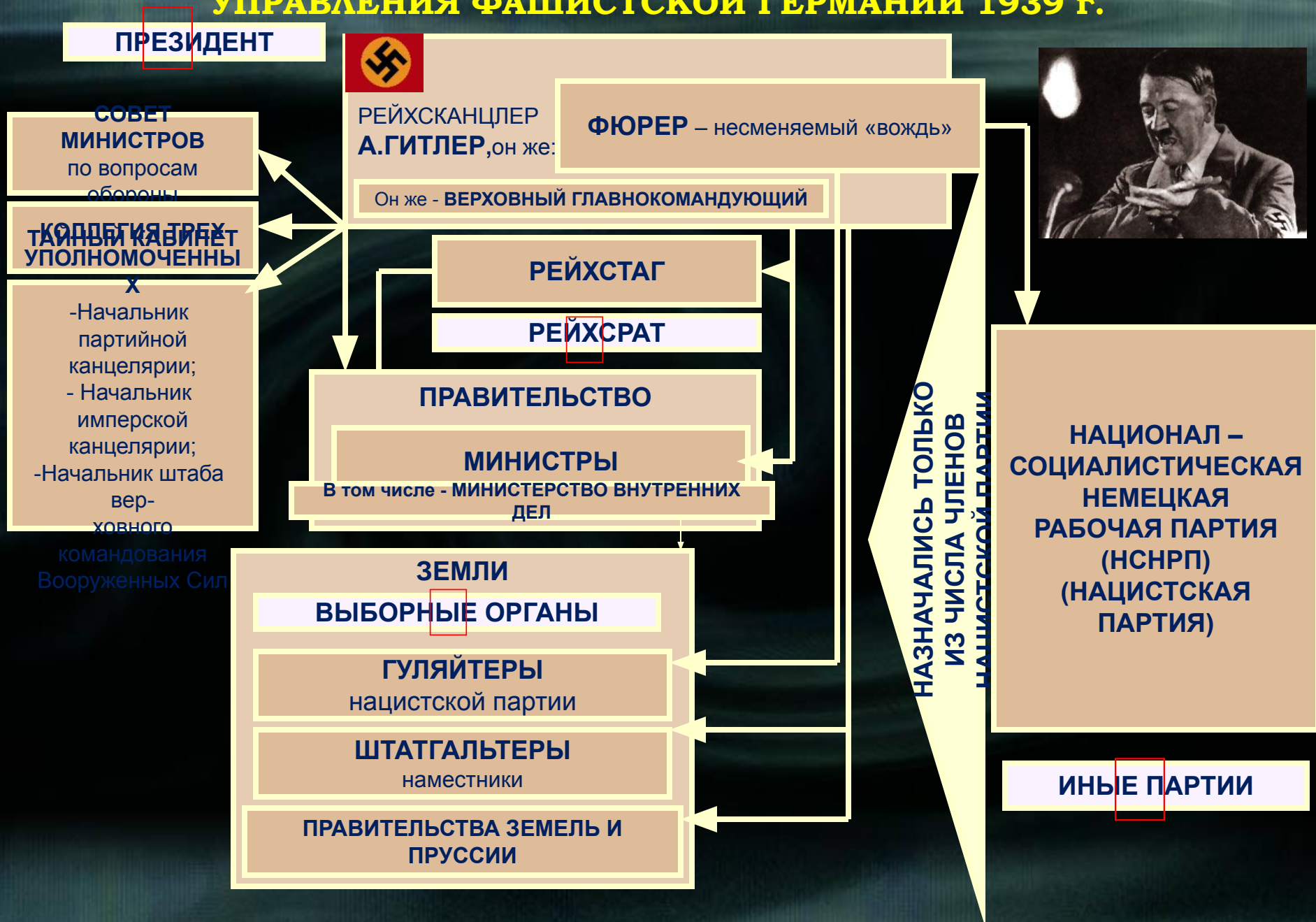



СХЕМА СИСТЕМЫ ПАРТИЙНОГО ИДЕОЛОГИЧЕСКОГО И РЕПРЕССИВНО-ПОЛИЦЕЙСКОГО АППАРАТА ФАШИСТСКОЙ ГЕРМАНИИ 1939 г.



 **РЕЙХСКАНЦЛЕР А.ГИТЛЕР**, он же: **ФЮРЕР** – несменяемый «вождь»

РЕЙХСФЮРЕР ГИММЛЕР

МИНИСТР ОБЩЕСТВЕННОГО ПРОСВЕЩЕНИЯ И ПРОПАГАНДЫ ГЕББЕЛЬС

ШТУРМОВЫЕ ОТРЯДЫ (СА)

ПАРТИЙНАЯ ПОЛИЦИЯ И СПЕЦОТРЯДЫ СС

СПЕЦИАЛЬНАЯ СЛУЖБА ПОРЯДКА (СД)

КОНЦЛАГЕРЯ

ПОЛИЦИЯ БЕЗОПАСНОСТИ (ЗИПО)
ТАЙНАЯ ГОСУДАРСТВЕННАЯ ПОЛИЦИЯ (ГЕСТАПО)
УГОЛОВНАЯ ПОЛИЦИЯ (КРИПО)

СЛУЖБА БЕЗОПАСНОСТИ (СС)

ОБЩИЕ ОТРЯДЫ
Партийное руководство, крупные предприниматели, военная верхушка, профашистская интеллигенция

СПЕЦИАЛЬНЫЕ ОТРЯДЫ

Телохранители: «МЕРТВАЯ ГОЛОВА»

ПОЛИЦИЯ ПОРЯДКА (ОРПО)
ОХРАННАЯ ПОЛИЦИЯ
ЖАНДАРМЕРИЯ

ПРЕССА

РАДИО

ИЗДАТЕЛЬСТВА
УЧРЕЖДЕНИЯ КУЛЬТУРЫ:
театр, искусство, музыкальные объединения и др.

УЧРЕЖДЕНИЯ ОБРАЗОВАНИЯ И НАУКИ
МОЛОДЕЖНЫЕ

ОРГАНИЗАЦИИ:
Юнгфольк, Гитлерюгенд и др.

СИМВОЛИКА ИТАЛЬЯНСКОГО ФАШИЗМА



- Символ итальянского фашизма — **ФАСЦИЯ**, древний символ римской власти. Фасции = иначе ликторские пучки — атрибут власти царей, в эпоху римской республики — высших магистратов. Перетянутые красным шнуром либо связанные ремнями пучки вязовых или берёзовых прутьев. Первоначально символизировали право магистрата добиваться исполнения своих решений силой.
- Вне пределов города в фасции втыкался топор, символизировавшие право магистрата казнить и миловать подданных. Право ношения фасций закреплялось за ликторами. Впоследствии, в геральдике, ликторские фасции стали символизировать государственное и национальное единство, также воспринимаются как символ защиты государственности. В такой трактовке они используются в наше время множеством государств и организаций.

СИМВОЛИКА ИТАЛЬЯНСКОГО ФАШИЗМА

- Предполагается, что прототипом фасций был персидский барсман — ритуальный пучок перевязанных прутьев тамариска, который держал в руке священнослужитель во время зороастрийской литургии. По другой версии, фасции — инструмент телесных наказаний (розги), вместе с топором — инструментом смертной казни, поскольку ликторы выполняли функции палачей.
- Изображение фасций можно встретить (как декоративный элемент) во многих постройках XVIII—XIX вв., на некоторых монетах Второй мировой войны: (итальянских, албанских периода итальянской оккупации и французских периода правительства Виши).
- В XVIII веке символика внедрилась в США и Франции. Сегодня символы фасции можно отыскать на гербе Франции, монете, памятнике Линкольну, печати Сената и по сторонам трибуны Палаты Представителей Соединённых Штатов Америки. Ликторский пучок есть на горжете офицера «легиона Вислы» (1809—1814).
- Бенито Муссолини, ведомый идеей восстановления Римской империи, избрал после Первой мировой войны фасции символом своей партии, откуда и появилось её название — фашистская.
- Символ ликторской фасции используется на эмблеме Главного управления исполнения наказаний Министерства юстиции РФ (ныне Федеральная служба исполнения наказаний).





Фасции



Герб Эквадора

ервой
(1918)

ВИА



ИЧЕСКОЙ
ТСКОЙ

СИМВОЛИКА ГЕРМАНСКОГО НАЦИЗМА



Ожерелье I тысячелетия до н. э., найденное при раскопках в Иране

- СВАСТИКА (символ «卐» или «卐», свасти — приветствие, пожелание удачи, благоденствие) — крест с загнутыми концами («вращающийся»), направленными либо по часовой стрелке, либо против неё. В последнем случае такой символ называется свастикой.
- Свастика — один из самых древних и широко распространённых графических символов, который появился ещё в верхнем палеолите, а затем унаследован практически всеми народами мира, она присутствовала на оружии, предметах повседневного быта, одежде, знамёнах и гербах, использовалась при оформлении церквей и домов.
- У свастики, как символа, много значений и у большинства народов они были положительны и были символами движения, жизни, Солнца, света, благополучия.

СИМВОЛИКА ГЕРМАНСКОГО НАЦИЗМА

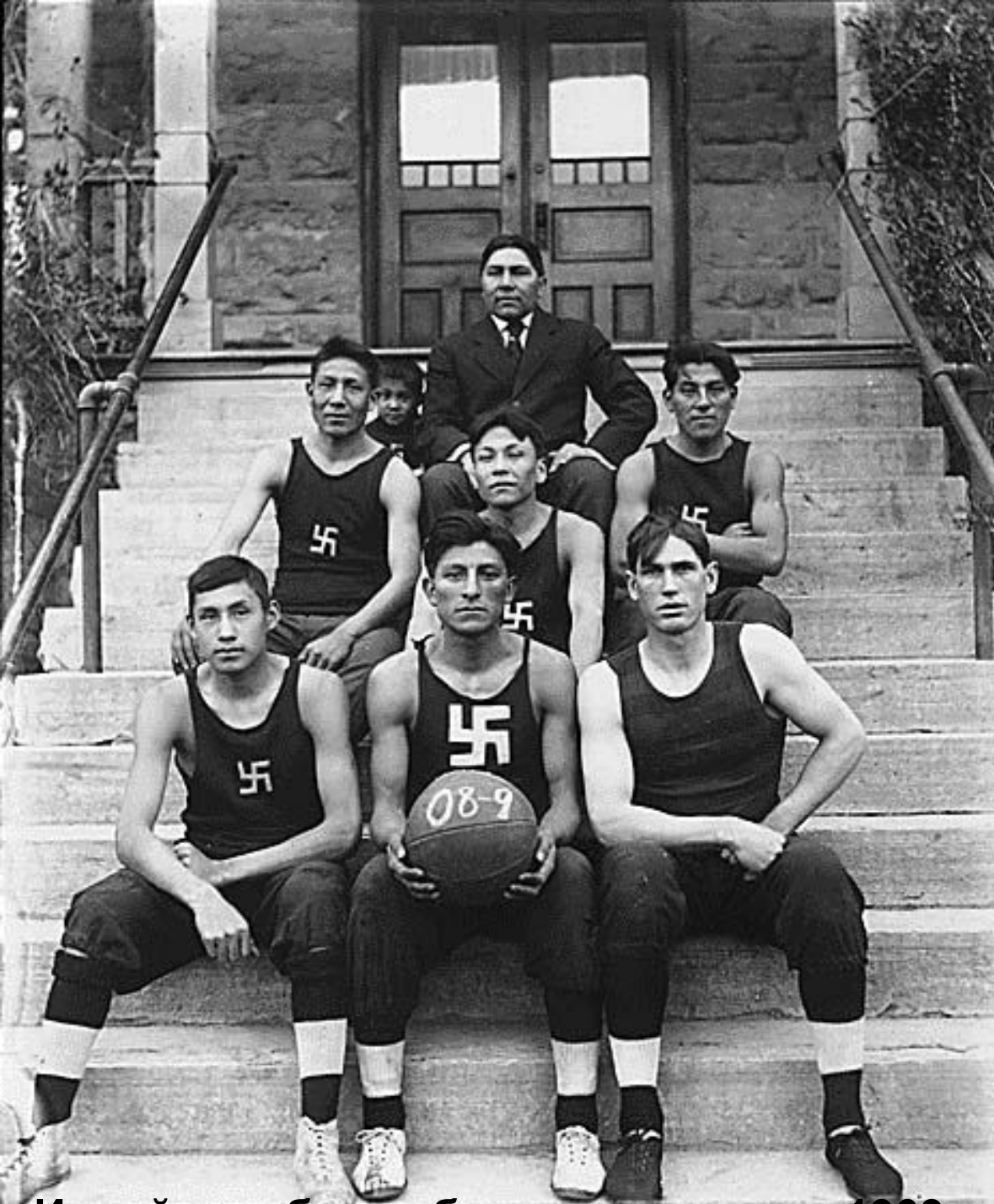


- ❑ СВАСТИКА — один из древних и архаичных знаков — указателей видимого движения Солнца вокруг Земли и деления года на четыре части — четыре сезона. Знак фиксирует два солнцестояния: летнее и зимнее — и годовое движение Солнца.
- ❑ Свастика используется и как символ плодородия земли.
- ❑ Имеет идею четырёх сторон света, центрированный вокруг оси.
- ❑ Свастика предполагает и идею движения в двух направлениях: по часовой и против часовой стрелки. Подобно «Инь» и «Ян», дуальный знак: вращаясь по часовой, символизирует мужскую энергию, против часовой — женскую. В древнеиндийских писаниях различают мужскую и женскую свастики, что изображает двух женских, а также двух мужских божеств.

Прототип Свастики на вазе
Трипольской культуры

СИМВОЛИКА ГЕРМАНСКОГО НАЦИЗМА

- ❑ **СВАСТИКА** — сакральный символ и встречается в культуре многих народов: Украина, Египет, Иран, Индия, Китай, Мавераннахр, Россия, Армения, Грузия, Ингушетия, государство Майя в центральной Америке.
- ❑ В **XX в.** свастика (нем. Hakenkreuz, «хакенкройц», дословно «крюковый крест», иногда переводится как «мотыгообразный крест» и т. п.) получила известность как символ нацизма и гитлеровской Германии.
- ❑ Несмотря на то, что свастика была популярным символом в искусстве ещё до его использования нацистской Германией и имеет длительное наследие во многих других культурах, в настоящее время из-за ассоциации с нацизмом использование свастики зачастую считается синонимом подражания нацистам.



Индийская баскетбольная команда, 1909

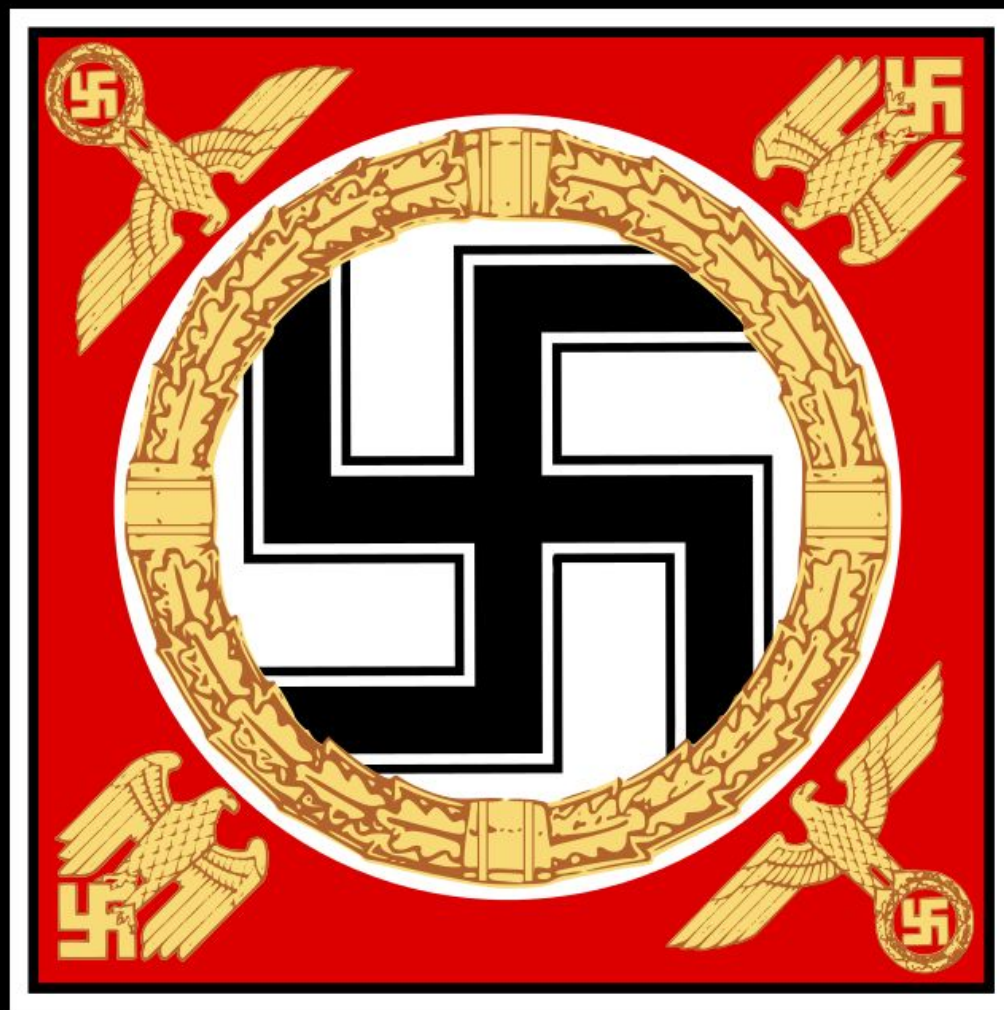


ка на статуе Будды.

СИМВОЛИКА ГЕРМАНСКОГО НАЦИЗМА

❑ Нацисты заимствовали от фашистов римский салют, ритуалы, зрелища. Нацизм, в отличие от фашизма, был расистским движением, и нацисты использовали свастику как символ арийской расы, чтобы показать своё превосходство.

❑ В Третьем рейхе использовался такой вариант свастики: вписанный в повернутый на 45° квадрат, с лучами загнутыми под прямым углом по часовой стрелке. Преимущественно изображался чёрным цветом либо в белом круге на красном фоне, либо на произвольном фоне с контрастным кантом. Именно такой знак находился на государственном флаге Третьего рейха, а также на эмблемах гражданских и военных служб страны.



СИМВОЛИКА ГЕРМАНСКОГО НАЦИЗМА

Более того, даже некоторые части войск РККА в 1917—1918 гг. также использовали этот вид свастики на своих флагах и нашивках до принятия единым знаком красной звезды.

Аналогичный
знак красного
цвета
(изначально
обратной
направлен-
ности)
использовал-
ся как
опознаватель-
ный знак ВВС
довоенной
Латвии.



СИМВОЛИКА ГЕРМАНСКОГО НАЦИЗМА



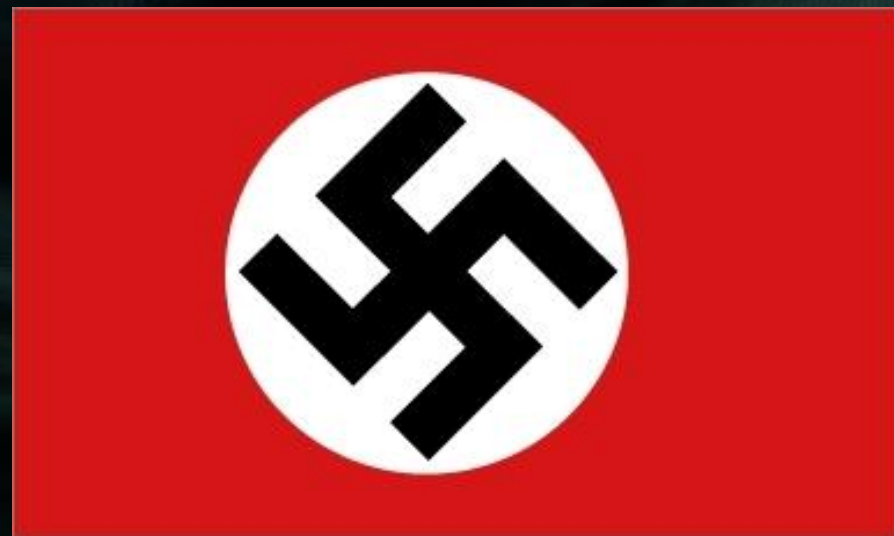
Свастика была утверждена Адольфом Гитлером летом 1920 г. как символ Национал-социалистической немецкой рабочей партии. Вопреки распространённому мнению, идея сделать свастику символом нацистской Германии не принадлежит лично Гитлеру.

Как писал сам Гитлер в своей известной книге «Майн Кампф» (1934 г.): «Тем не менее я вынужден был отклонить все бесчисленные проекты, присылавшиеся мне со всех концов молодыми сторонниками движения, поскольку все эти проекты сводились только к одной теме: брали старые цвета красно-бело-черного прусского флага и на этом фоне в разных вариациях рисовали мотыгообразный крест. После ряда опытов и переделок я сам составил законченный проект: основной фон знамени красный; белый круг внутри, а в центре этого круга — чёрный мотыгообразный крест. После долгих переделок я нашел наконец необходимое соотношение между величиной знамени и величиной белого круга, а также остановился окончательно на величине и форме креста».

СИМВОЛИКА ГЕРМАНСКОГО НАЦИЗМА

В представлении самого Гитлера, она символизировала «борьбу за торжество арийской расы». В таком выборе соединилось и мистическое оккультное значение свастики, и представление о свастике как об «арийском» символе (ввиду её распространённости в Индии), и утвердившееся уже использование свастики в немецкой крайне правой традиции. Уже в 20-е гг. свастика стала всё более ассоциироваться с нацизмом; после 1933 г. она окончательно стала восприниматься как символ нацистский.

Однако нацистским символом была не любая свастика, а четырёхконечная, с концами, направленными в правую сторону, и повернутая на 45°. При этом она должна быть в белом круге, который в свою очередь изображён на красном прямоугольнике. Именно такой знак находился на государственном знамени национал-социалистической Германии в 1933—1945 годах, а также на эмблемах гражданских и военных служб этой страны



СИМВОЛИКА ГЕРМАНСКОГО НАЦИЗМА

Нацистское приветствие = гитлеровское приветствие = партийное приветствие в Третьем рейхе состояло из поднятия правой руки под углом примерно в 45 градусов с распрямлённой ладонью (среди больших чинов — полусогнутой, рядовых или перед старшими по званию — полностью выпрямленной) и восклицания «Heil Hitler!» — «Да здравствует Гитлер!», «Слава Гитлеру!» или просто «Heil!». Являлось частью культа личности Гитлера. Было принято в государственных учреждениях, НСДАП, СС, но широко использовалось и неофициально.

Фраза «Heil Hitler!» широко употреблялась и в письменном виде, обычно в конце писем (в том числе частных), объявлений, приказов.

Призыв гауляйтера Тюрингии Фрица Заукеля использовать «немецкое приветствие «Heil Hitler!» в знак благодарности.



**Голубая
свастика без
наклона**

**использовалась
прогерманским
режимом в
Финляндии.**



Финский хакаристи

ЗАДАНИЯ ДЛЯ ГРУППЫ №1

ИТАЛИЯ

- При чтении учебника заполните календарь важнейших событий в истории Италии в 1920-1930-е гг. и оцените их роль на пути к диктатуре фашистской партии.
- Перечислите особенности итальянского социально-экономического, политического и культурно-исторического развития фашистской Италии.
- Почему в Италии фашистской партии удалось прийти к власти раньше, чем в других странах Европы?

ЗАДАНИЯ ДЛЯ ГРУППЫ №2

ГЕРМАНИЯ

- При чтении учебника заполните календарь важнейших событий в истории Германии в 1920-1930-е гг. и оцените их роль на пути к диктатуре фашистской партии.
- Перечислите особенности германского социально-экономического, политического и культурно-исторического развития нацистской Германии.
- Почему политики и германское общество не смогли преградить дорогу нацистам к власти? (Назовите не менее двух причин.)

СРАВНИТЕЛЬНАЯ ХАРАКТЕРИСТИКА ФАШИСТСКИХ РЕЖИМОВ

Вопросы для сравнения	Италия	Германия
Лидер фашистов	Б. Муссолини	А. Гитлер
Год создания партии	1919	1919. Мюнхен.
Год формирования правительств	1922 – коалиционное 1926 – однопартийное, главой государства считался король Виктор Эммануил III	1933
Политическая система	<ul style="list-style-type: none"> ▪ Отмена выборов, парламент превращен в совещательный орган; ▪ диктатура Б.Муссолини; ▪ запрет оппозиционных партий. 	<ul style="list-style-type: none"> ▪ Жесткая концентрация власти, принцип «фюрерства», усиление репрессивного аппарата; ▪ тотальный контроль над всеми государственными структурами; ▪ запрет оппозиционных политических партий, контроль над прессой; ▪ однопартийная система.

СРАВНИТЕЛЬНАЯ ХАРАКТЕРИСТИКА ФАШИСТСКИХ РЕЖИМОВ В ИТАЛИИ И ГЕРМАНИИ

Вопросы	Италия	Германия
Экономика	<ul style="list-style-type: none"> ▪ Контроль за экономикой (отраслями промышленности, торговлей) через корпорации. ▪ Действие вертикальной системы корпораций в четырех отраслях: промышленность, сельское хозяйство, торговля, финансы. ▪ Милитаризация экономики. ▪ Монополизация банковской системы. ▪ Автаркия - создание замкнутого хозяйства в рамках отдельной капиталистической страны. 	<ul style="list-style-type: none"> ▪ Государственное регулирование (Верховный орган руководства экономикой – Генеральный совет немецкого хозяйства; государственные военные заказы; контроль производства и сбыта в сельском хозяйстве). ▪ Принятие законов, допускавших конфискацию или ограничение собственности. ▪ Сочетание частной и государственной собственности. ▪ Милитаризация экономики. ▪ Планирование (диктат номенклатуры выпускаемой продукции, цен на неё, размера зарплаты и числа работников, порядок использования прибыли). ▪ Автаркия - создание замкнутого хозяйства в рамках отдельной капиталистической страны.

СРАВНИТЕЛЬНАЯ ХАРАКТЕРИСТИКА ФАШИСТСКИХ РЕЖИМОВ В ИТАЛИИ И ГЕРМАНИИ

Вопросы	Италия	Германия
Социальная политика	Корпорации регулировали социальные отношения.	Ослабление безработицы.
Церковь	Урегулирование отношений с Ватиканом. 1929г – соглашения были подписаны между Пием XI и Муссолини, предусматривающие государственный суверенитет города Ватикан.	Любая оппозиция среди верующих подавлялась.
Идеология	<ul style="list-style-type: none"> ▪ Великодержавность. ▪ Реваншизм 	<ul style="list-style-type: none"> ▪ Расизм: элита белой расы – арийцы и национализм. ▪ Реваншизм. ▪ Антисемитизм. ▪ Антигуманизм ▪ Культ войны. ▪ Популизм

СРАВНИТЕЛЬНАЯ ХАРАКТЕРИСТИКА ФАШИСТСКИХ РЕЖИМОВ В ИТАЛИИ И ГЕРМАНИИ

Вопросы	Италия	Германия
Внешняя политика	<ul style="list-style-type: none"> ▪ конфликт с Югославией по пограничным вопросам; ▪ 1935-1936 гг. – захват Эфиопии; оформление германо - итальянского союза; ▪ 1937 г. – присоединение к германо - японскому Антикоминтерновскому пакту. Ось «Берлин-Рим-Токио»; ▪ 1939 г. – вторжение в Албанию помощь фашистам в Испании. 	<p>1933-1935гг. – борьба за отмену всех ограничений на перевооружение страны, записанных в Версальском договоре</p> <p>1936-1939гг. – переход к прямым актам агрессии в Европе</p> <p>1938г. – аншлюс Австрии</p> <p>1939г. – захват Судетской области и всей Чехословакии; помощь фашистам в Испании</p>

ОБЩИЕ ЧЕРТЫ ФАШИЗМА

- Господство одной партии во главе с вождем.
- Полный (тотальный) контроль государства над личностью.
- Наличие единой идеологии.
- Культ насилия и борьбы.
- Крайний национализм, переходящий в расизм.
- Милитаризация экономика.
- Внешнеполитическая экспансия.

СОЦИАЛЬНАЯ БАЗА ФАШИЗМА



РАБОТА С ТЕРМИНАМИ

- **ШОВИНИ́ЗМ** — агрессивная идеология и политика, проповедь национального превосходства.
- **РАСИЗМ** — совокупность учений, в основе которых лежат положения о физической и психической неравноценности человеческих рас и о решающем влиянии расовых различий на историю и культуру.
- **РЕВАНШИЗМ** - стремление государств (партий, общественных групп) к реваншу путём пересмотра результатов нанесённых им военных и политических поражений.
- **НАЦИОНАЛИЗМ** - идеология и направление политики, базовым принципом которых является тезис о ценности нации как высшей формы общественного единства и её первичности в государствообразующем процессе.

ФАШИЗМ: ВЧЕРА. СЕГОДНЯ...



ЭТО ТВОЙ ИДОЛ?



НЕ СМЕШИ!

WWW.ANTIFA.RU



БЕЙ ГИТЛЕРА!

ВОТ СТОКА СНЕГА



НАВАЛИЛО

ГЛАВНОЕ-НЕ ПОБЕДА,



А УЧАСТИЕ

СОВРЕМЕННАЯ НЕОНАЦИСТСКАЯ СИМВОЛИКА

ВОЛЬФСАНГЕЛЬ (с нем. яз. букв. волчий капкан) — внеалфавитный символ. Используется в геральдике, присутствует на гербах ряда городов. Также применялся в нацистской и применяется в неонацистской символике.



Исторический волчий капкан

Первоначально вольфсангель был языческим символом, который применялся для защиты от оборотней, позже стал использоваться в геральдике, где обозначал волчью яму. В XV веке стал эмблемой крестьянского восстания, и некоторое время считался символом свободы и независимости, хотя во время Тридцатилетней войны назывался знаком «распутной тирании».

СОВРЕМЕННАЯ НЕОНАЦИСТСКАЯ СИМВОЛИКА

В 1910 г. немецкий писатель Герман Лёнс опубликовал роман «Вервольф», повествующий о крестьянском отряде самообороны в период Тридцатилетней войны. Тон романа, воспевающего доблестное сопротивление оккупантам, сделал его популярным в 1920—1930-е гг., стал знаменитым и символ Вольфсангель, использовавшийся отрядом как эмблема.

С 1918 г. «волчий капкан» являлся эмблемой Вюртембергского добровольческого отряда особого назначения — одного из белых добровольческих корпусов, командовал которым подполковник Гретер. Вариант «волчьего капкана» был некоторое время эмблемой голландской нацистской партии. Первое время служил эмблемой НСДАП. Впоследствии Вольфсангель был выбран эмблемой (тактическим знаком) танковой дивизии СС «Дас Райх». Кроме того, этот знак в различных вариациях использовался в других подразделениях СС и вермахта.

СОВРЕМЕННАЯ НЕОНАЦИСТСКАЯ СИМВОЛИКА

- В Германии символ официально не запрещен, кроме случая использования в качестве символики запрещенной неонацистской организации «Юнге фронт». Символ используется ультранационалистической организацией «Иранский Арийский Национальный Фронт», использовался шведской неонацистской организацией «Белое Арийское Сопротивление».
- Политолог Андреас Умланд отмечает, что использующие зеркальный Вольфсангель (образует монограмму из сочетания латинских букв «I» и «N», интерпретируется как лозунг «Идея Нации») могут заявлять, что он не имеет отношения к нацизму. Однако подобные оправдания не убедительны, так как таких «совпадений» слишком много. В частности: в зеркальном виде этот рунический знак является символом американской расистской и террористической организации «Арийские нации», логотипом (1991—2003) Социал-национальной партии Украины (СНПУ). Также в горизонтальном изображении иногда используется организацией Церковь Сатаны.

СОВРЕМЕННАЯ НЕОНАЦИСТСКАЯ СИМВОЛИКА

В зеркальном виде присутствует в символике украинской военизированной неонацистской организации «Патриот Украины» и эмблеме полка МВД Украины «Азов». По словам руководителя обеих организаций Андрея Билецкого, при выборе символа они руководствовались исключительно украинским его содержанием без ссылок на средневековую немецкую геральдику, а тем более — на символику национал-социалистической Германии.



СОВРЕМЕННАЯ НЕОНАЦИСТСКАЯ СИМВОЛИКА



Символ организации
«Патриот Украины»



СОЦИАЛ-НАЦИОНАЛЬНАЯ ПАРТИЯ УКРАИНЫ (СНПУ) = ВСЕУКРАИНСКОЕ ОБЪЕДИНЕНИЕ «СВОБОДА»

Основана 13 октября 1991 г. на учредительном съезде под названием Социал-национальная партия Украины (СНПУ). 14 февраля 2004 г. на IX Съезде была переименована во Всеукраинское объединение «Свобода», а председателем партии был избран ОЛЕГ ТЯГНИБОК. В 2012 г. партия получила 37 мест из 450 в Верховной Раде Украины VII созыва, набрав 10,44 % голосов избирателей. По итогам парламентских выборов в октябре 2014 г. партия набрала 4,71% голосов и не смогла преодолеть проходной барьер в 5%, однако в Верховную Раду по мажоритарным округам избрано 7 членов партии.



Первый логотип партии
(1991—2003) с буквами І и Н,
графически основанный на
руне Вольфсангель

**«Если сбить с дерева
отравленные плоды, то этим
будет достигнуто немного.
Гораздо труднее выкорчевать это
дерево со всеми корнями, однако
только это в конечном счете
приведет к добру».**

**АМЕРИКАНСКИЙ ГЕНЕРАЛ
Т. ТЕЙЛОР**

❖ *Фашизм и человек не могут сосуществовать.
Когда побеждает фашизм, перестает
существовать человек... В. Гроссман.*

❖ *...фашизм родился от жадности и тупости
одних, от коварства и трусости других.
И. Эренбург.*

❖ *Фашизм – страшная раковая опухоль, ее
нельзя лечить, ее нужно удалять.
И. Эренбург*