



# МАШИННЫЕ ШВЫ

# ТРЕБОВАНИЯ К МАШИННЫМ ШВАМ



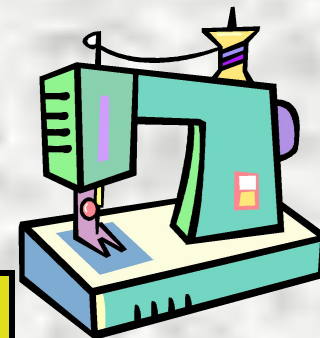
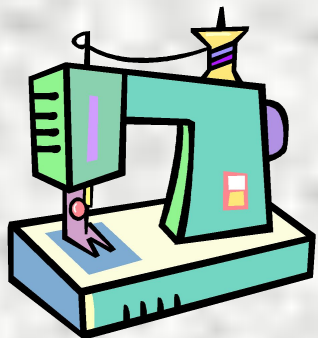
- машинные строчки должны быть ровными;
- ширина шва должна быть ровной (одинаковой);
- стежки должны быть равномерными по частоте;
- плотность затягивания стежков должна быть одинаковой, переплетение нитей должно быть между слоями материала;
- строчки должны быть цельными, без разрывов;
- по линии шва не должно быть волнистости материала;
- шов должен быть прочным (в этом случае не последнюю роль играют применяемые вами нитки);
- припуски на шов располагайте справа от иглы, а основные детали располагайте слева.

# БУДЬ ВНИМАТЕЛЬНОЙ...

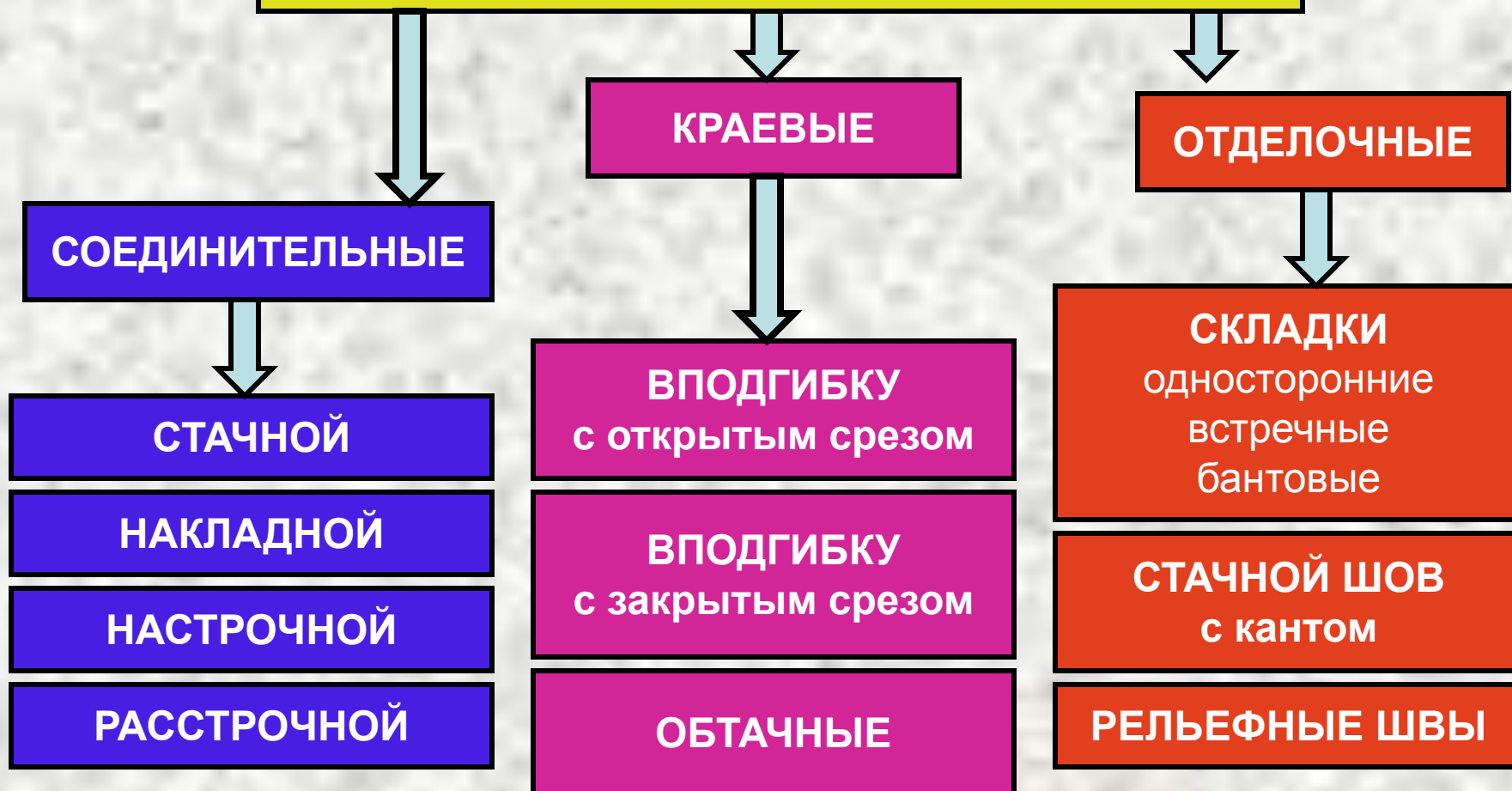


**В тексте скрыта подсказка, которая поможет тебе выполнить практическую работу на «отлично».**

# КЛАССИФИКАЦИЯ ШВОВ



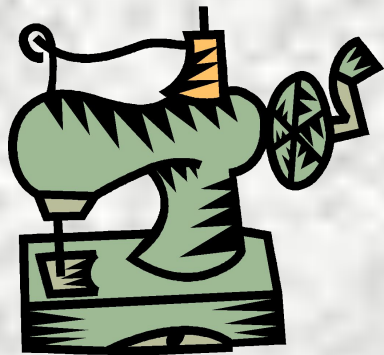
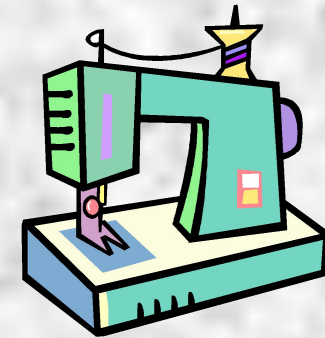
## МАШИННЫЕ ШВЫ

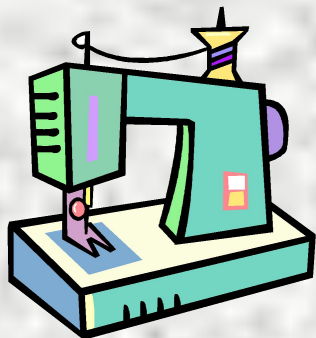


# ПОВТОРЕНИЕ И ЗНАКОМСТВО

Твоему вниманию будут представлены разные виды машинных швов и способы их выполнения, а так же их графическое изображение и условное обозначение.

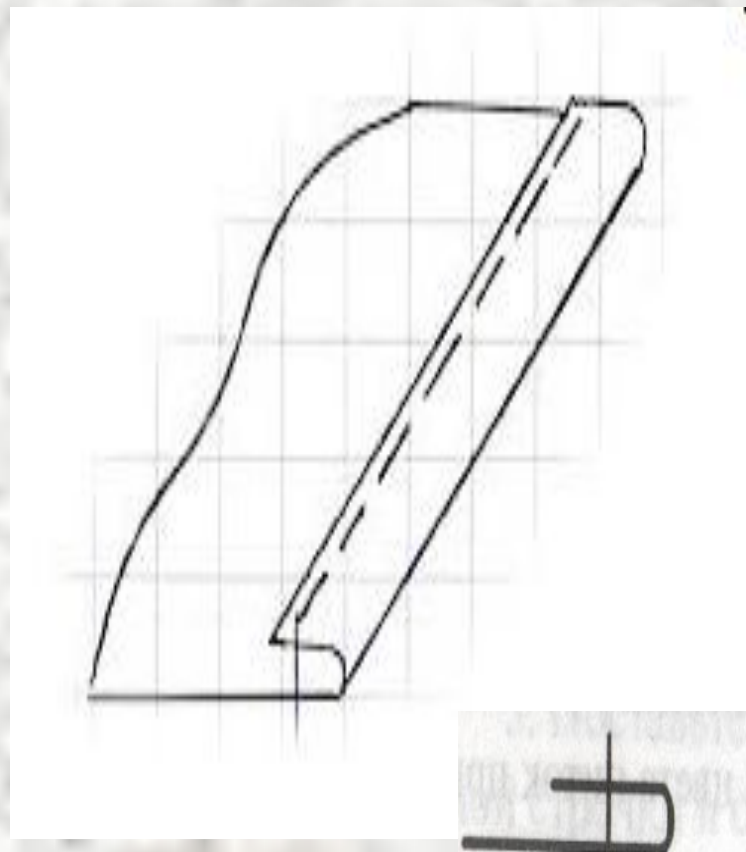
Постарайся вспомнить, где и когда ты уже применяла некоторые из них?

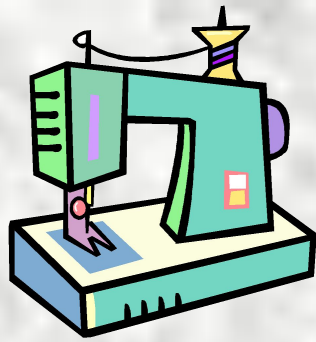




# Шов вподгибку с открытым срезом

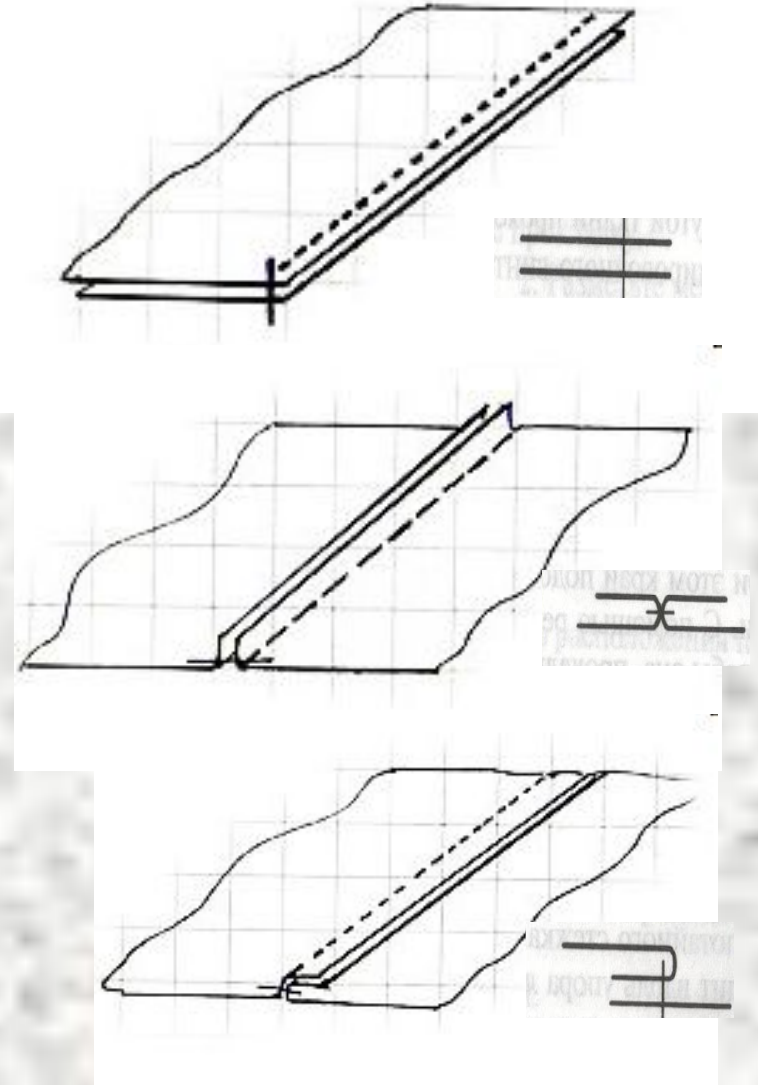
- Срез детали предварительно обметываем, подгибаем на изнанку на 0,5 – 0,7 см и заметываем;
- Машинную строчку прокладываем на определенном расстоянии от края в зависимости от модели;
- Если по модели не должна быть видна с лицевой стороны машинная (подшивочная) строчка, то припуск шва подшиваем ручными потайными стежками;
- Шов приутюживаем.

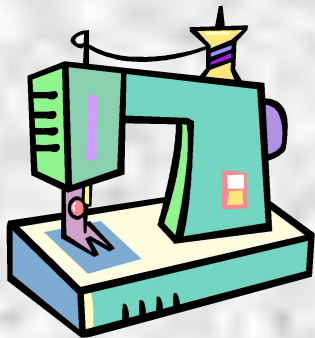




# Стачной шов

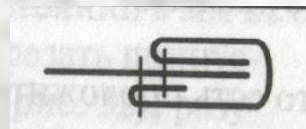
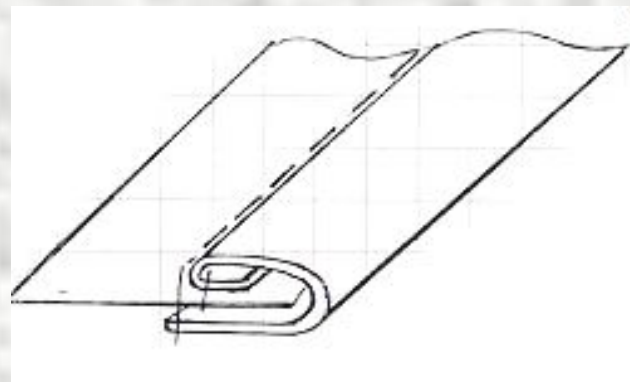
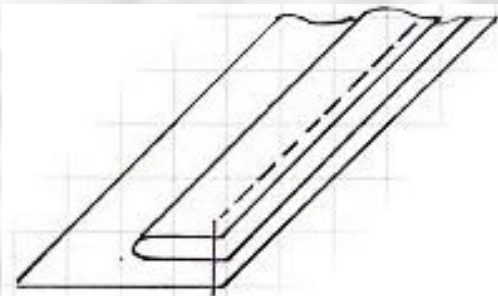
- Детали складываем лицевыми сторонами внутрь, уравниваем срезы и сметываем или скалываем булавками поперек меловой линии;
- Стачиваем срезы прямой строчкой. Обязательно выполняем закрепки в начале и в конце строчки. Ширина припуска ткани на шов от 0,5 до 1,5-2 см;
- Срезы обметываем. Если шов будет вразутюжку, то обметываем оба среза одновременно. Если шов вразутюжку, то обметываем каждый срез отдельно;
- Нитку сметывания удаляем и выполняем влажно-тепловую обработку стачного шва вразутюжку или вразутюжку или шов оставляем на «ребро»



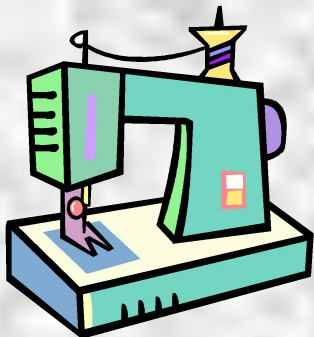


## ● Окантовочный шов

- Готовую косую бейку сгибаем вдоль и приутюживаем;
- Край обрабатываемой детали вкладываем между сторонами бейки и приметываем;
- Настрачиваем бейку машинной строчкой на расстоянии 0,1-0,2 см от края.
- Огибаем срезы шва и прокладываем другую строчку по лицевой стороне на расстоянии 0,1 см от края;
- Окантовку приутюживаем.

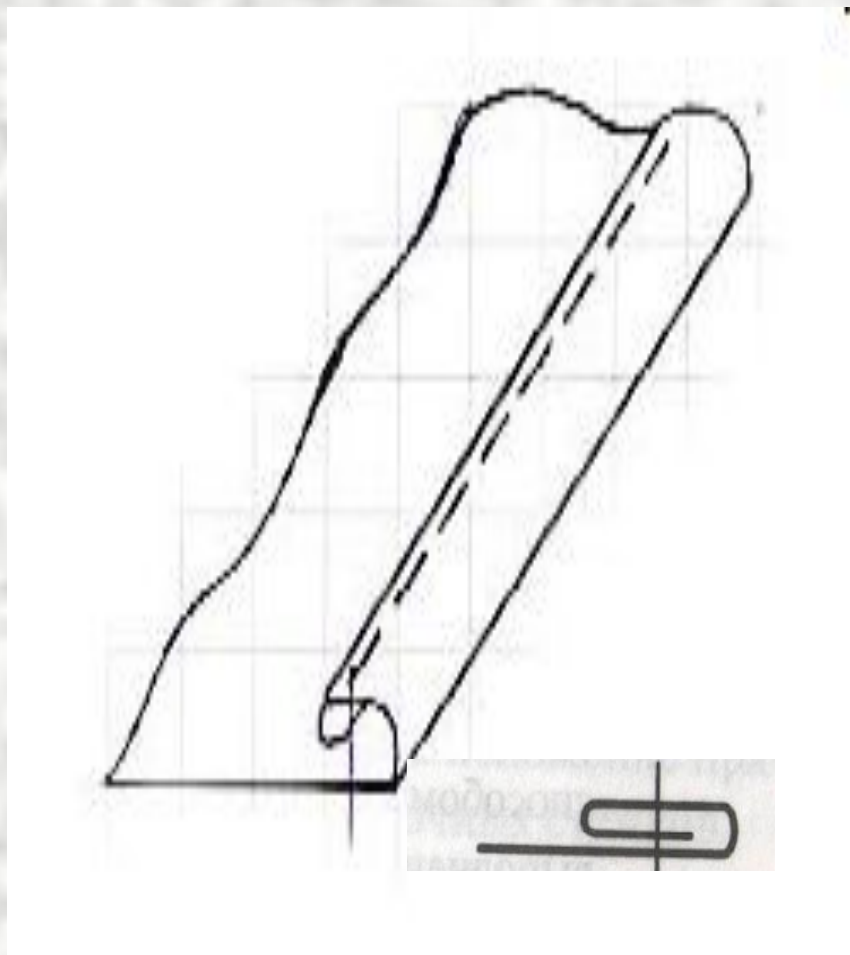


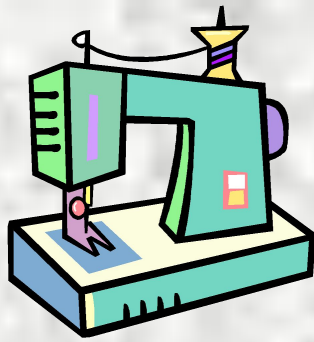




# Шов в подгибку с закрытым срезом

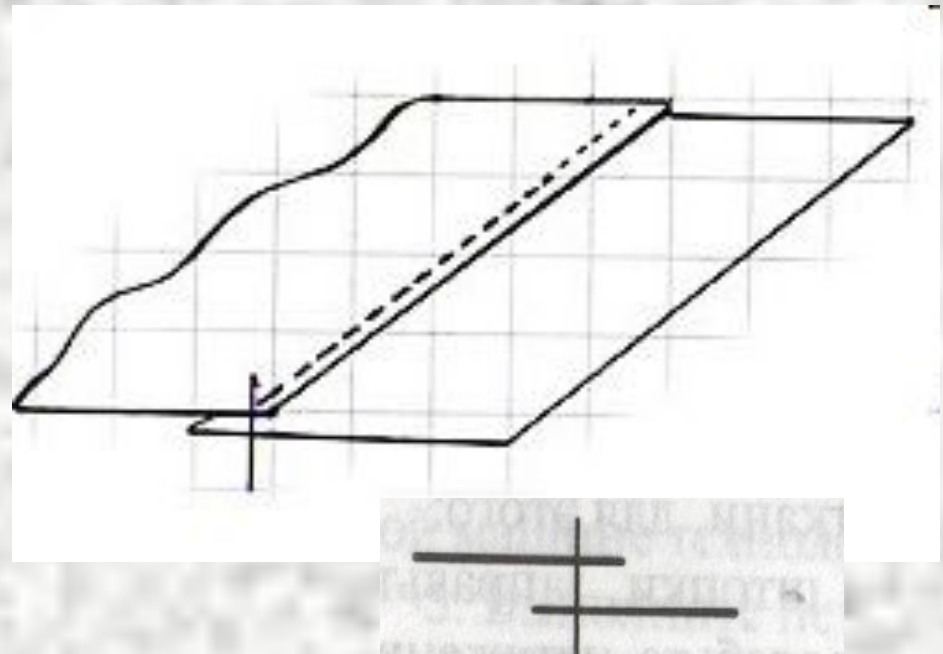
- Обрабатываемый срез детали подгибается на изнанку на 0,7 – 1,0 см, заметываем;
- Приутюживаем подогнутый край, не захватывая заметочную строчку;
- Затем накладываем подогнутый край на деталь, на величину припуска, предусмотренного моделью, и прокладываем машинную строчку или подшиваем вручную потайными стежками;
- Нитки заметывания удаляем;
- Приутюживаем.

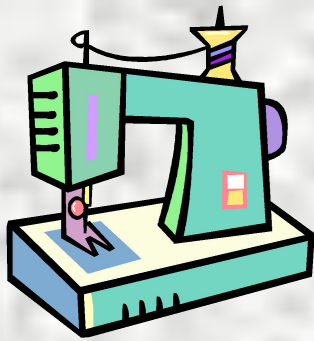




# Накладной шов с открытым срезом

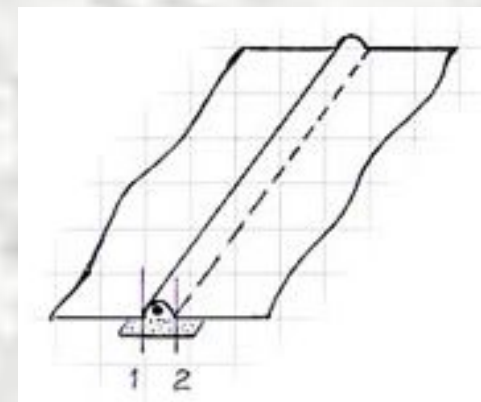
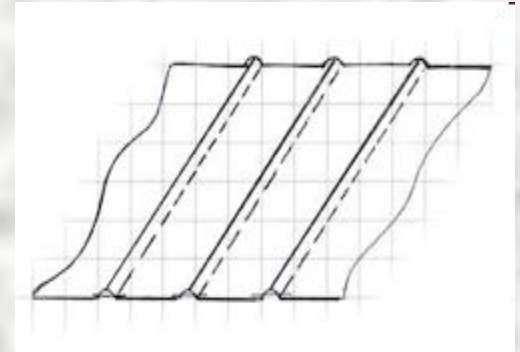
- Накладной шов с открытым срезом выполняется наложением срезов с заходом друг на друга на 1,5-2 см. Строчку прокладываем параллельно срезам деталей.

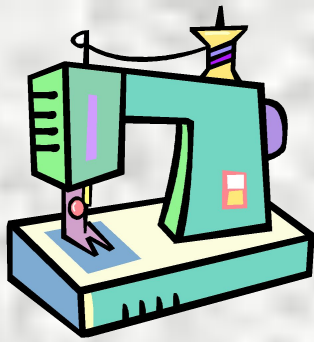




# Рельефные швы

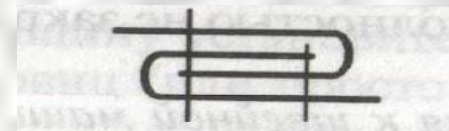
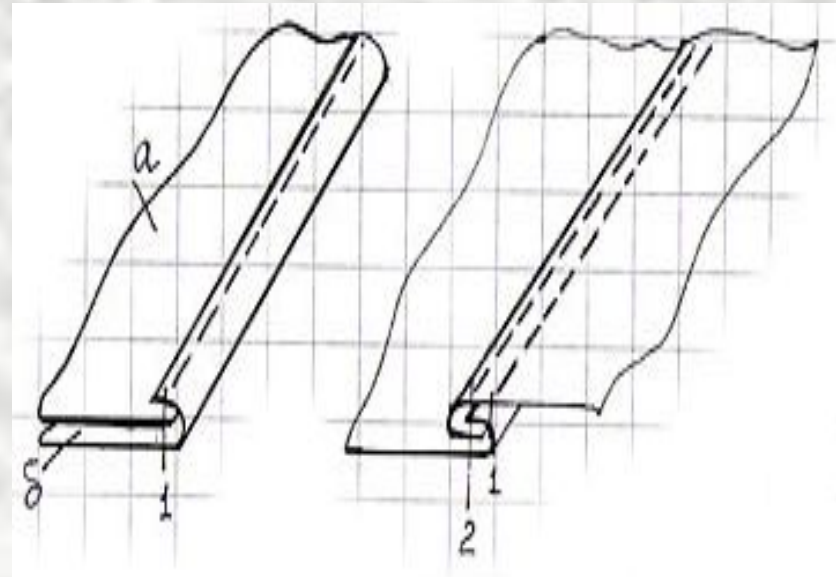
- **Застрочные швы** выполняются по лицевой или изнаночной стороне детали. В основном данным видом шва застрачиваются складки на изделиях. Расстояние от линии перегиба до строчки 0,1-0,2 см.
- **Выстрачной шов со шнуром** применяется для отделки легкой женской одежды и пальто. Для изготовления шва нужна специальная лапка с пазом в подошве.
- С изнанки детали подкладывают полоску из основной ткани и прокладывают первую машинную строчку с лицевой стороны по намеченной предварительно линии;
- Вкладывают между слоями ткани шнур и прокладывают вторую строчку.

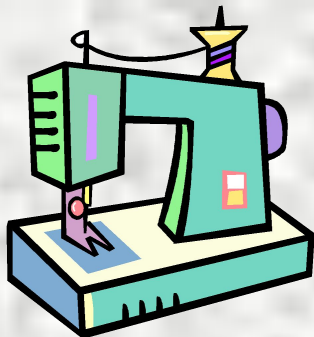




# ● Запошивочный шов

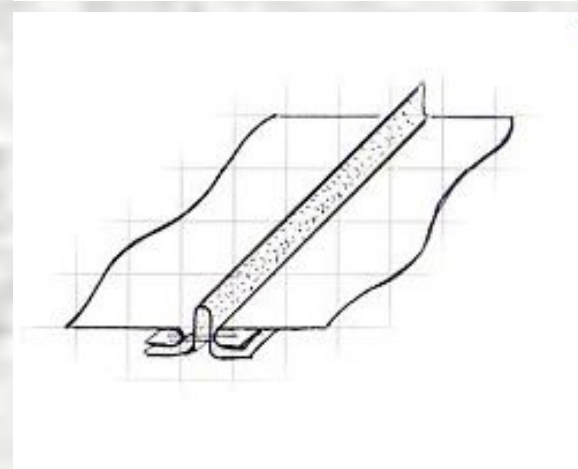
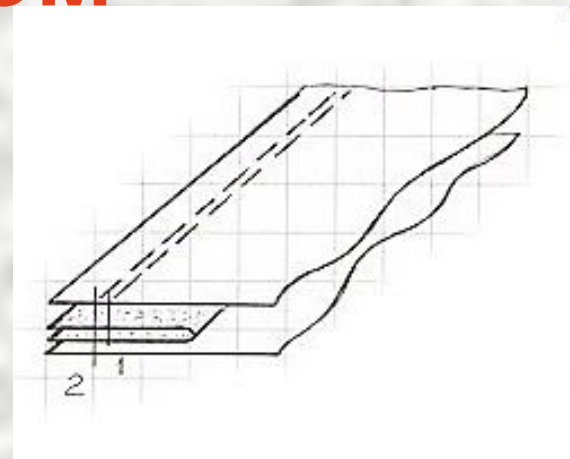
- Две детали складываем лицевыми сторонами внутрь, выпускаем срез нижней детали (б) на величину ширины шва в готовом виде 0,6-0,7 см и добавляем еще 0,2 см. Огибаем нижнюю деталь (б) срез верхней детали (а) и прокладываем стачивающую строчку на расстоянии 0,1-0,2 см от среза;
- Раскладываем детали в разные стороны, шов отгибаем в сторону, закрываем меньший срез, прокладываем вторую строчку на расстоянии 0,1-0,2 см от подогнутого края.

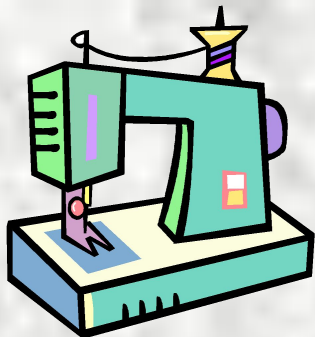




# Стачной шов с кантом

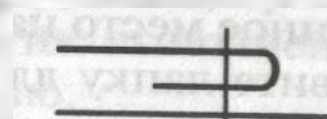
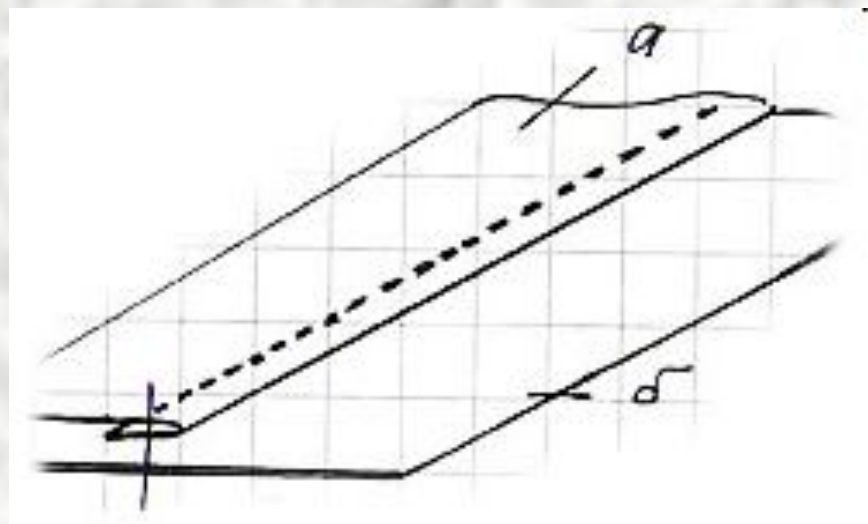
- Выкраиваем полоску ткани для изготовления канта;
- Складываем пополам изнанкой внутрь и приутюживаем;
- На одну из основных деталей изделия на лицевую сторону накладывают сложенную пополам полоску и прокладываем стачивающую строчку 1;
- Накладываем сверху лицевой стороной вниз другую деталь из основной ткани и стачиваем. Строчку 2 прокладываем точно в шов притачивания полоски;
- Разутюживаем срезы шва с изнаночной стороны.

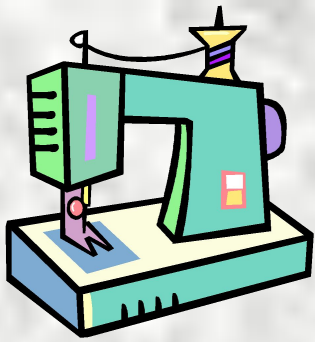




# Накладной шов с закрытым срезом

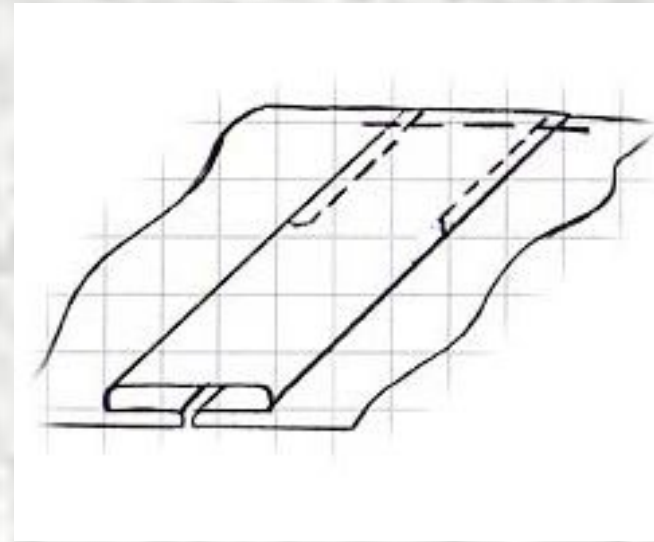
- Срез одной из деталей отгибаем в сторону изнанки на 1-1,5 см и заутюживаем;
- Накладываем заутюженный край детали на другую деталь и приметываем;
- Машинную строчку прокладываем, отступая от заутюженного края на 0, 1-1 см, то есть в зависимости от модели. Срез припуска на шов детали (а) при этом закрыт обеими деталями.

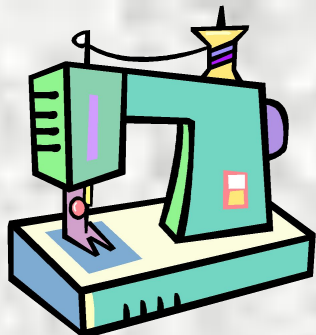




# Бантовая складка

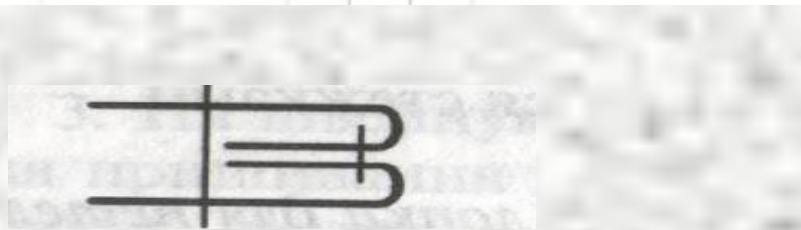
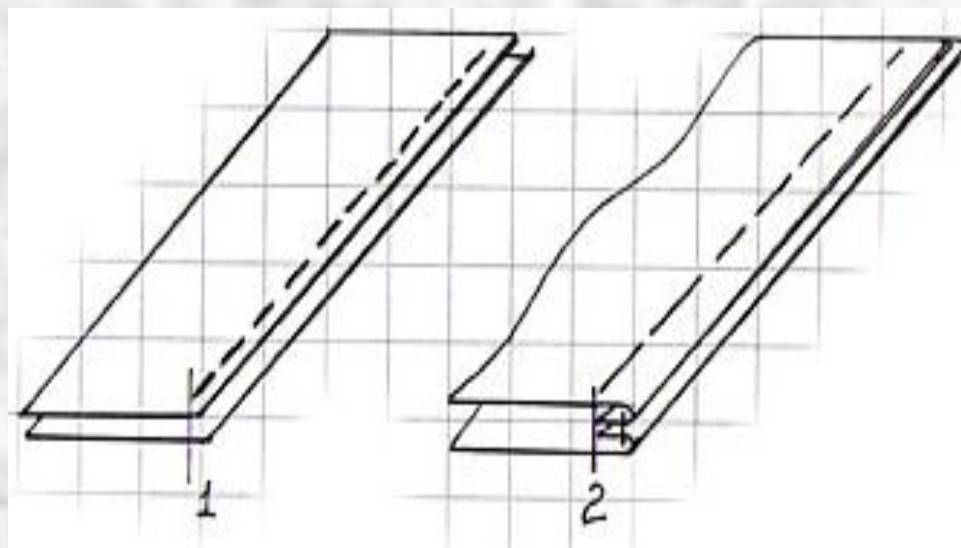
- Деталь размещаем изнаночной стороной вниз, припуск складки раскладываем по обе стороны от строчки стачивания. Средняя линия должна располагаться обязательно по шву стачивания;
- По верхнему срезу закрепляем поперек разложенную складку машинной строчкой;
- Приутюживаем складки;
- По лицевой стороне можно проложить отделочную строчку, в том числе и закрепляющую складки по ширине.





## ● Двойной шов

- Детали складываем изнаночной стороной внутрь и уровняв срезы, стачиваем (строчка 1) по лицевой стороне на расстоянии 0,3 - 0,4 см от края;
- Срезы разутюживаем;
- Перегибаем детали лицевыми сторонами внутрь и прокладываем вторую строчку, отступая от края на 0,5-0,7 см. Припуски ткани на шов закрыты строчкой (2);
- Шов приутюживаем.





# ПРАКТИЧЕСКАЯ РАБОТА

## ЗАДАНИЕ.

*В тетради нарисуй таблицу состоящую из трех столбцов, в каждый из них впиши швы, которые относятся к этому столбцу*  
**ЖЕЛАЮ УДАЧИ !**

ОТДЕЛОЧНЫЕ ШВЫ

СОЕДИНИТЕЛЬНЫЕ ШВЫ

КРАЕВЫЕ ШВЫ

стачной  
с кантом

вподгибку  
с открытым срезом

двойной

бантовые складки

запошивочный

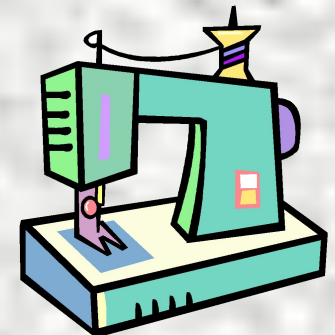
накладной  
с закрытым срезом

рельефный

стачной  
вразутюжку

накладной  
с открытым срезом

окантовочный



# ПРОВЕРЬ СЕБЯ

стачной  
с кантом

рельефный

ОТДЕЛОЧНЫЕ

бантовые складки

накладной  
с закрытым срезом

запошивочный

СОЕДИНИТЕЛЬНЫЕ

стачной  
вразутюжку

накладной  
с открытым срезом

вподгибку  
с открытым срезом

КРАЕВЫЕ

двойной

окантовочный

Если у тебя все точно так же,  
как на этом слайде, смело  
ставь себе «5»

Если ошиблась - просмотри  
всю презентацию ещё  
раз...

