

Чрезвычайные ситуации
гидрологического характера
Презентация
по дисциплине
«Безопасность жизнедеятельности»

Определение:

- **Опасное гидрологическое явление** – событие гидрологического происхождения или результат гидрологических процессов. Возникает под воздействием различных природных или гидродинамических факторов или их сочетаний, оказывающих поражающее воздействие на людей, животных и растения, объекты экономики и окружающую среду. К опасным гидрологическим явлениям следует отнести наводнения, половодья, паводки, затопления и т.п.

ЧС гидрологического характера подразделяются на бедствия, вызываемые:

- высоким уровнем воды
- низким уровнем воды
- селями
- снежными лавинами
- ранним ледоставом и появлением льда на судоходных водоемах.



Наводнение

Наводнение — это значительное затопление водой местности в результате подъема уровня воды в реке, озере или море, вызываемое различными причинами. Оно часто причиняет материальный ущерб, наносит урон здоровью населения и приводит к гибели людей.



На морских побережьях и островах наводнения могут возникнуть в результате затопления волной, образующейся при землетрясениях, извержениях вулканов, цунами.



Половодье и паводок

- Половодьем называют ежегодное повторяющееся в один и тот же сезон относительно длинное увеличение водоносности рек, сопровождающееся повышением уровня воды.

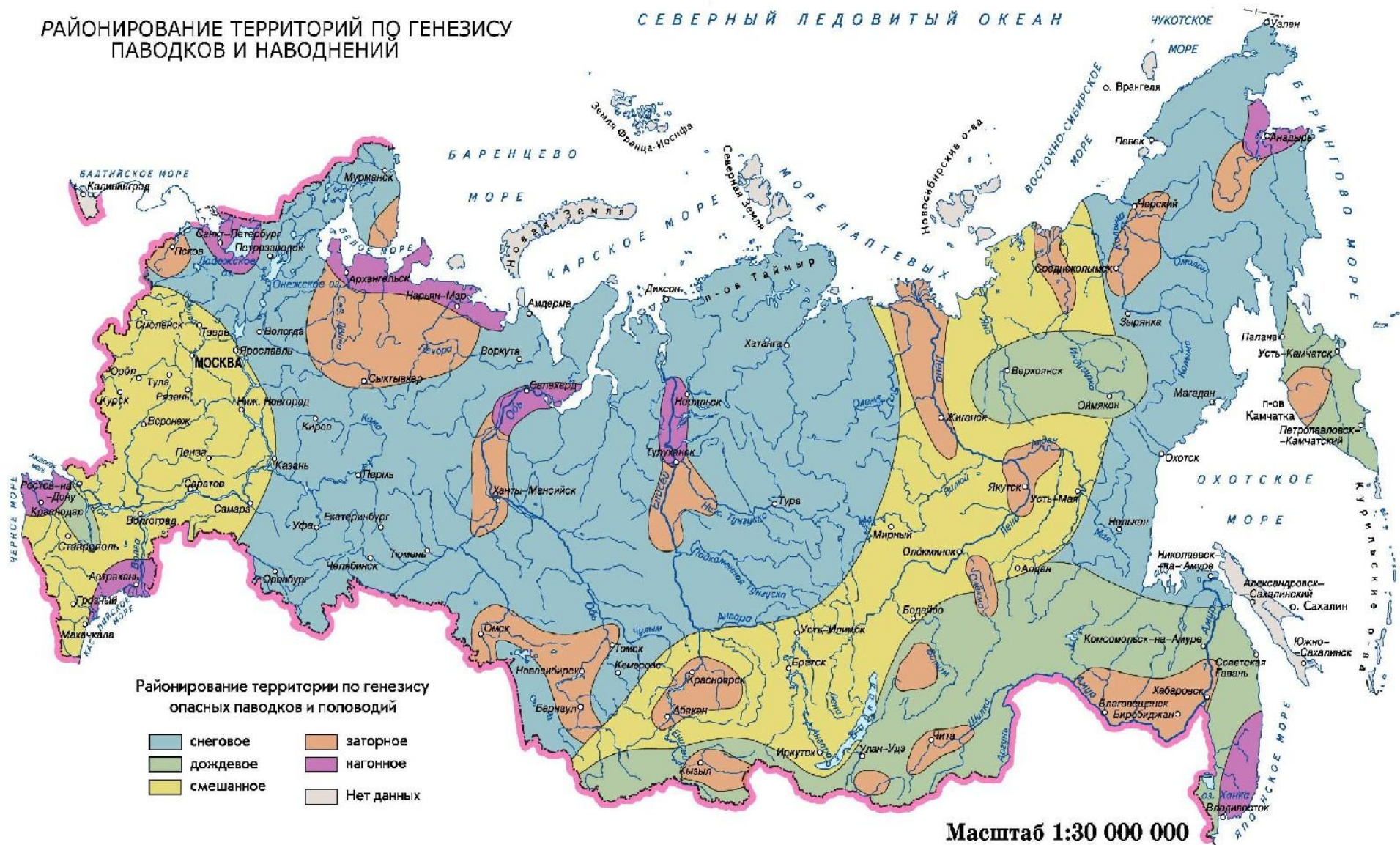


- Паводок - сравнительно кратковременное и неперiodическое поднятие уровня воды, вызванное усиленным таянием снега или обилием дождей.



РАЙОНИРОВАНИЕ ТЕРРИТОРИЙ ПО ГЕНЕЗИСУ ПАВОДКОВ И НАВОДНЕНИЙ

СЕВЕРНЫЙ ЛЕДОВИТЫЙ ОКЕАН



Масштаб 1:30 000 000

Заторы и зажоры

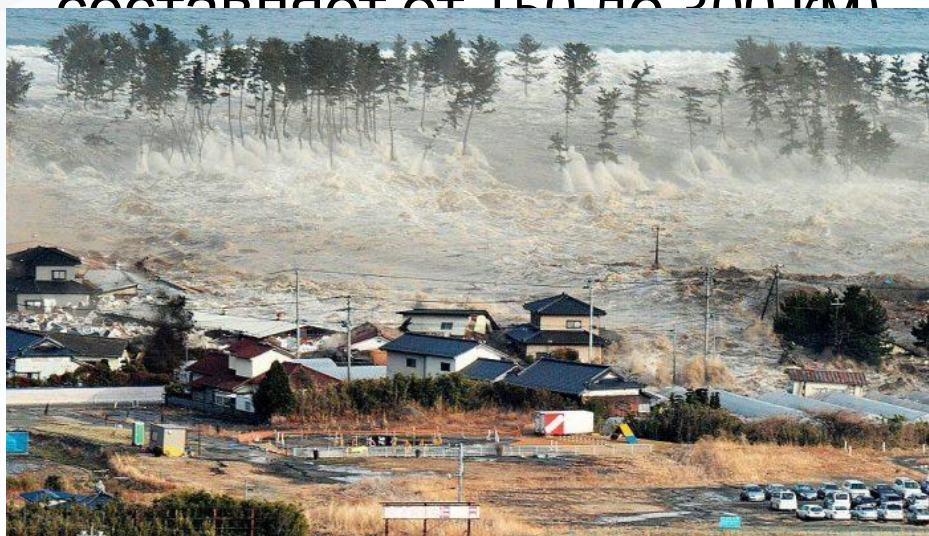
- Затор — это скопление льда в русле, ограничивающее течение реки, в результате чего происходит подъем воды и ее разлив.



- Зажор — явление, сходное с затором льда. Однако состоит из скопления рыхлого льда (шуга, небольшие льдинки), тогда как затор есть скопление крупных и небольших льдин.

Цунами

Цунами — это длинные и высокие волны, появляющиеся в результате резкого смещения литосферных плит океанического дна во время подводных или прибрежных землетрясений (длина вала составляет от 150 до 200 км)



При борьбе с наводнениями и катастрофическими затоплениями выполняют:

- Эвакуацию людей и животных из района затопления;
- Краткосрочное восстановление подъездных дорог и мостов для обеспечения подхода спасателей в районы затопления, а также поиск пострадавших;
- Спасение людей и перевозка их в безопасные места;
- Доставка пострадавшим воды, питания и одежды;
- Быстрое возведение дополнительных насыпей, водоотводных каналов и дамб, заделку брешей и размывов в дамбах;
- Спасение производственного оборудования и производственной документации;
- Ликвидацию повреждений коммунально-энергетических сетей;
- Работы по краткосрочному восстановлению зданий и сооружений путем укрепления конструкций, угрожающих обрушением, откачки из помещений воды, чтобы предохранить сооружения от дальнейшего разрушения;

Что делать, если произошло наводнение

Наводнение

временное затопление значительной части суши в результате подъема уровня воды в водоемах, разлива рек, озер, вызванное обильным стоком в период таяния снега, ливней, ветровых нагонов

После предупреждения о наводнении

- 1 Отключить газ, воду и электричество
- 2 Перенести на верхний этаж или чердак ценные предметы и вещи
- 3 Приготовить аптечку
- 4 Упаковать в рюкзак или сумку теплую удобную одежду, одеяла, деньги и ценности
- 5 Завернуть в непромокаемый пакет паспорт и другие документы
- 6 Закрыть окна и двери

При резком подъеме воды

- 1 Спасайтесь на верхнем этаже здания или крыше
- 2 Сигналы спасателям: в светлое время суток – вывешивать на высокое место белое или цветное полотно, в темное – световые сигналы
- 3 Когда подойдет помощь: без суеты и паники, с соблюдением мер предосторожности и требований спасателей переходите в лодку или катер

После того, как вода сойдет

- С осторожностью входите в здание, предварительно убедившись, что его конструкции не пострадали
- Не зажигайте огонь и не включайте электричество – возможна утечка газа
- Просушите дом, оставьте окна открытыми, вынесите все промокшие вещи, соберите воду и влажный мусор

Действия во время наводнения

Если вы в зоне наводнения:

- включите телевизор или радиоприемник, по ним может поступить важная информация;
- без крайней необходимости не принимайте самостоятельных непродуманных действий;
- поднимитесь на верхний этаж здания, чердак или крышу, на деревья или другие возвышающиеся предметы или участки местности.
- Постарайтесь найти и иметь при себе до эвакуации предметы, пригодные для самоэвакуации (автомобильную камеру, надувной матрац и т.п.);
- до прибытия спасателей подавайте сигнал бедствия: днем — вывешиванием или размахиванием белым или цветным полотнищем, подбитым к древку, в темное время — световым сигналом и, периодически, голосом;
- оказывайте помощь плывущим и тонущим людям;

Действия после наводнения

- при подходе к зданию соблюдайте осторожность, проверьте надежность всех его конструкций, остерегайтесь падения каких-либо предметов, порванных и провисших электрических проводов;
- при осмотре внутренних комнат не применяйте в качестве источника света открытый огонь, спички, свечи и т.д. из-за возможного присутствия газа в воздухе. Для этих целей следует использовать электрические фонари на батарейках;
- проветрите комнаты, уберите грязь с пола и стен, откачайте воду из подвалов и просушите жилое помещение, обеззаразьте загрязненную посуду, столовые приборы, поверхность мебели.
- проверьте исправность электропроводки, трубопроводов газоснабжения, водопровода и канализации. Не пользуйтесь ими до тех пор, пока не убедитесь в их исправности с помощью специалистов;
- выбросите пищевые продукты и запасы питьевой воды, которые были в контакте с водой;

Заключение

В нашем краю наводнения не столь вероятны или их небольшие проявления не несут значительных последствий.

Однако знать и понимать характер этого бедствия очень важно, т.к. оно может застать нас не только на пороге своего дома, но и в других частях света ...