

РАССЛЕДОВАНИЕ НЕСЧАСТНЫХ  
СЛУЧАЕВ  
НА ПРОИЗВОДСТВЕ

# ПЕРЕЧЕНЬ ОСНОВНЫХ НОРМАТИВНЫХ ДОКУМЕНТОВ

---

- 1. Трудовой кодекс Российской Федерации
- 2. Постановление Минтруда России № 73 от 24.10.2002 г.  
Об утверждении форм документов, необходимых для расследования и учета несчастных случаев на производстве, и положения об особенностях расследования несчастных случаев на производстве в отдельных отраслях и организациях.
- 3. Приказ Минздравсоцразвития России № 160 от 23.02.2005 г.  
Об определении степени тяжести повреждения здоровья при несчастных случаях на производстве.
- 4. Приказ Минздравсоцразвития России № 275 от 15.04.2005 г.  
О формах документов, необходимых для расследования несчастных случаев на производстве.
- 5. Федеральный закон № 125-ФЗ от 24.07.1998 г. (с изменениями и дополнениями)  
Об обязательном социальном страховании от несчастных случаев на производстве и профессиональных заболеваний.
- 6. Причины и виды несчастных случаев (Приложение к приказу Роструда от 21.02.2005 № 21).

## ОПЕРАТИВНЫЕ ДАННЫЕ

### О ПРОИСШЕДШИХ ГРУППОВЫХ, ТЯЖЕЛЫХ И СМЕРТЕЛЬНЫХ НЕСЧАСТНЫХ СЛУЧАЯХ И ПОСТРАДАВШИХ СО СМЕРТЕЛЬНЫМ ИСХОДОМ В КИРОВСКОЙ ОБЛАСТИ

Наименование	В том числе по видам несчастных случаев			
	Групповые		Тяжелые	Со смертельным исходом
	Всего	В них пострадавших со смертельным исходом		
Количество несчастных случаев, происшедших с начала <b>2013</b> года	0	0	67	34
Количество несчастных случаев, происшедших за аналогичный период <b>2012</b> года	0	0	85	31

# ДАННЫЕ О ПОСТРАДАВШИХ СО СМЕРТЕЛЬНЫМ ИСХОДОМ

№ п/ п	Вид экономической деятельности организаций	Количество пострадавших со смертельным исходом					
		2012 год			2013 год		
		Всего	В том числе		Всего	В том числе	
			женщин	лиц в возрасте до 18 лет		женщин	лиц в возрасте до 18 лет
1	Сельское хозяйство, охота и лесное хозяйство	11	1		12		
2	Обрабатывающие производства	8	1	1	9		
3	Строительство	4			5		
4	Оптовая и розничная торговля; ремонт автотранспортных средств, мотоциклов, бытовых изделий и предметов личного пользования	4			2		
5	Операции с недвижимым имуществом, аренда и предоставление услуг	7					
6	Государственное управление и обеспечение военной безопасности; обязательное социальное обеспечение	1			3		
7	Предоставление прочих коммунальных, социальных и персональных услуг	2			1		
8	Здравоохранение и предоставление социальных услуг	1					



# ПРИЧИНЫ ПРОИЗВОДСТВЕННОГО ТРАВМАТИЗМА

---

*4 группы причин:*

- Организационные
- Технические и технологические
- Санитарно-гигиенические
- Психофизиологические

# ОРГАНИЗАЦИОННЫЕ

---

- недостатки в организации и содержании рабочего места недостатки в организации и содержании рабочего места, применение неправильных приемов работы, недостаточный надзор за работой, за соблюдением правил техники безопасности недостатки в организации и содержании рабочего места, применение неправильных приемов работы, недостаточный надзор за работой, за соблюдением правил техники безопасности, допуск недостатки в организации и содержании рабочего места,

# ТЕХНИЧЕСКИЕ И ТЕХНОЛОГИЧЕСКИЕ

---

- возникают из-за несовершенства технологических процессов возникают из-за несовершенства технологических процессов, конструктивных возникают из-за несовершенства технологических процессов, конструктивных недостатков оборудования возникают из-за несовершенства технологических процессов, конструктивных недостатков оборудования, приспособлений, инструментов, несовершенства защитных устройств,



# САНИТАРНО-ГИГИЕНИЧЕСКИЕ

- отсутствие специальной одежды отсутствие специальной одежды и обуви отсутствие специальной одежды и обуви или их дефекты, неправильное освещение рабочих мест, чрезмерно высокая или низкая температура отсутствие специальной одежды и обуви или их дефекты, неправильное освещение рабочих мест, чрезмерно высокая или низкая температура воздуха отсутствие специальной одежды и обуви или их дефекты, неправильное освещение рабочих мест,



# ПСИХОФИЗИОЛОГИЧЕСКИЕ

---

- складываются из отношения коллектива к вопросам безопасности, микроклимата в коллективе,
- от особенностей внимания от особенностей внимания, эмоций, реакций, физических и нервно-психологических перегрузок.

# МЕТОДЫ АНАЛИЗА ПРОИЗВОДСТВЕННОГО ТРАВМАТИЗМА

- ▣ СТАТИСТИЧЕСКИЙ
- ▣ МОНОГРАФИЧЕСКИЙ
- ▣ ТОПОГРАФИЧЕСКИЙ
- ▣ ТЕХНИЧЕСКИЙ
- ▣ ЭРГОНОМИЧЕСКИЙ
- ▣ ГРУППОВОЙ
- ▣ ЭКОНОМИЧЕСКИЙ

# СТАТИСТИЧЕСКИЙ МЕТОД

- при котором обрабатываются статистические данные по травматизму и вычисляются следующие показатели:
  - а) коэффициент частоты травматизма
  - б) коэффициент тяжести травматизма
  - в) коэффициент общего травматизма
  - г) коэффициент, определяющий процент несчастных случаев с выходом на инвалидность и со смертельным исходом и т.д.



# МОНОГРАФИЧЕСКИЙ МЕТОД

---

- при котором проводится детальный анализ приемов работы и условий труда на одном инструменте или при одной операции. Привлекаются специалисты разного профиля. Цель анализа - оценить причину несчастного случая и разработать мероприятия по предупреждению их в будущем

# ТОПОГРАФИЧЕСКИЙ МЕТОД

- при котором на графическое изображение территории предприятия или его структурного подразделения (цеха, участка) наносится специальными условными знаками места, где произошёл несчастный случай. На графическом плане предприятия наглядно отражаются неблагополучные рабочие места

# ТЕХНИЧЕСКИЙ МЕТОД

---

- при котором проводят расчёт и испытание технических средств (машин, механизмов, спасательных средств, сигнализации) с целью выявления наиболее безопасных



# ЭРГОНОМИЧЕСКИЙ МЕТОД

- Основан на комплексном изучении системы

человек – машина – производственная среда

действия человека в процессе работы,  
скорость освоения им новой техники,  
затраты его энергии, производительность и  
интенсивность при конкретных видах  
деятельности

# ГРУППОВОЙ МЕТОД

---

- Устанавливает повторяемость несчастных случаев по однородным случаям:  
времени травмирования, квалификации, полу, профессии, виду работ, возрасту, дню месяца, недели.

# ЭКОНОМИЧЕСКИЙ МЕТОД

---

- при котором оцениваются экономические показатели травматизма
- общие потери предприятия и государства от несчастных случаев



## Порядок формирования комиссий по расследованию несчастных случаев



Положение об особенностях расследования несчастных случаев на производстве в отдельных отраслях и организациях  
 Утверждено постановлением Минтруда РФ от 24 октября 2002 г. № 73

- т/договор – на неопр. срок
- срочный т/договор (ст.59 ТК РФ)
  - не более 5 лет
  - до 2 месяцев
  - сезонные работы
  - другие
- совместители
- надомники
- студенты, учащиеся (свободное от учебы время)
- военнослужащие, привлекаемые к выполнению работ в организации
- иностранные граждане, лица без гражданства, привлек. к работе в организации (под юрисдикцией РФ)
- граждане, фактич. допущенные к работе с ведома или по поручению работодателя (без т/дог.=ст.16, 61, 67 ТК РФ)

**РАБОТНИКИ**

**другие лица, участв. в произв. деятельности работодателя**

в т.ч. подлежащие обязательному соц. страхованию от несчастных случаев на пр-ве и проф. заболеваний.

- работники (др. лица), проходящие проф. обуч., переобучение (ученич. договор)
- студенты, учащиеся (произв. практика)
- лица с психическими расстройствами (трудотерапия по мед. рекомендациям на лечебно-произв. предприятиях, в психиатрических учреждениях)
- лица, осужденные к лишению свободы и привлекаемые к труду
- лица, привлекаемые к выполнению обществ.-полезных работ
- члены произв. кооп. (личное участие)

**1**  
**Расследованию и учету подлежат н/с ст.227**

- 2**
- при исполнении трудовых обязанностей
  - при выполнении работы по поручению работодателя
  - при осуществлении иных правомерных действий,

**3**

обусловленных трудовыми отношениями с работодателем

совершаемых в его интересах

а также лица, привлеченные в установленном порядке к участию в работах по предотвращению или ликвид. последствий катастрофы, аварии, н/случая или иных ЧП



**Расследованию подлежат СОБЫТИЯ, в результате которых пострадавшими были получены:**

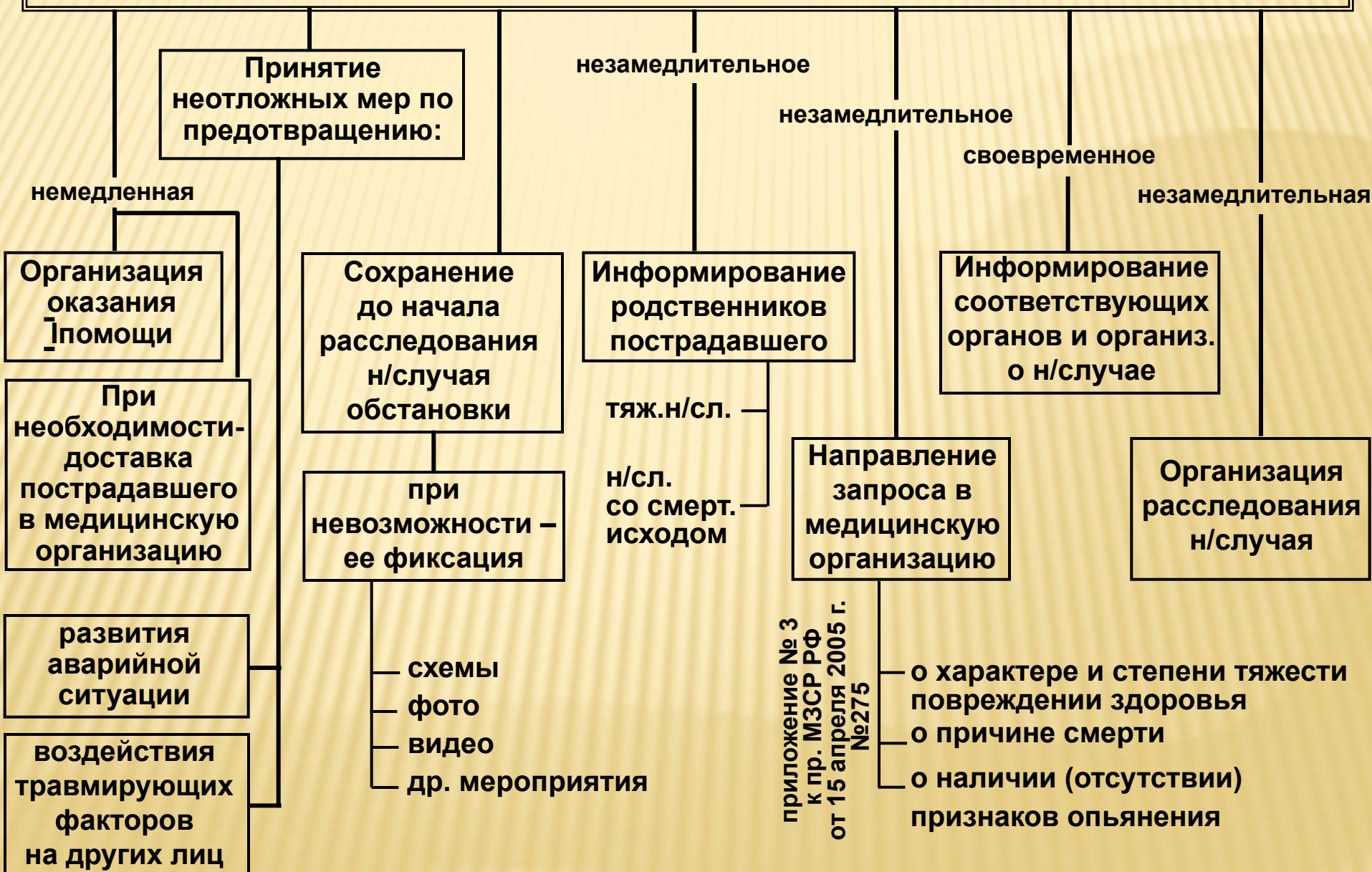






# Обязанности работодателя при несчастном случае

ст.228





# Порядок извещения о несчастных случаях

ст.228<sup>1</sup>

8

РАБОТОДАТЕЛЬ ОБЯЗАН

О страховом случае

в течение суток

сообщение  
в исполнительный  
орган ФСС

(форма утв. приказом ФСС РФ от 24 августа 2000 г. №157)

О несчастном случае групповом, тяжелом, со смертельным исходом

Работодатель в течение суток

ИЗВЕЩЕНИЕ

(форма 1 прил.1 к пост. МТ РФ от 24 октября 2002 г. № 73)

- ГИТ в субъекте РФ
- в прокуратуру по месту происшествия н/случая
- Органы исполнительной власти суб. РФ и (или) ОМС по месту гос. регистрации работодателя
- работодателю, направившему работника, с которым произошел несчастный случай
- в территориальный орган РТН
- в территориальное объединение организаций профсоюзов (ТООП)

О случае острого отравления

сообщение  
в территориальный  
орган РПН

по прошествии времени

легкий → тяжелый  
                  → смерт. исход  
тяжелый →

в течение 3 суток после получения сведений об этом

ИЗВЕЩЕНИЕ

- ГИТ в суб. РФ
- ТООП
- терр. орган РТН
- исп. орган ФСС (страх. случай)

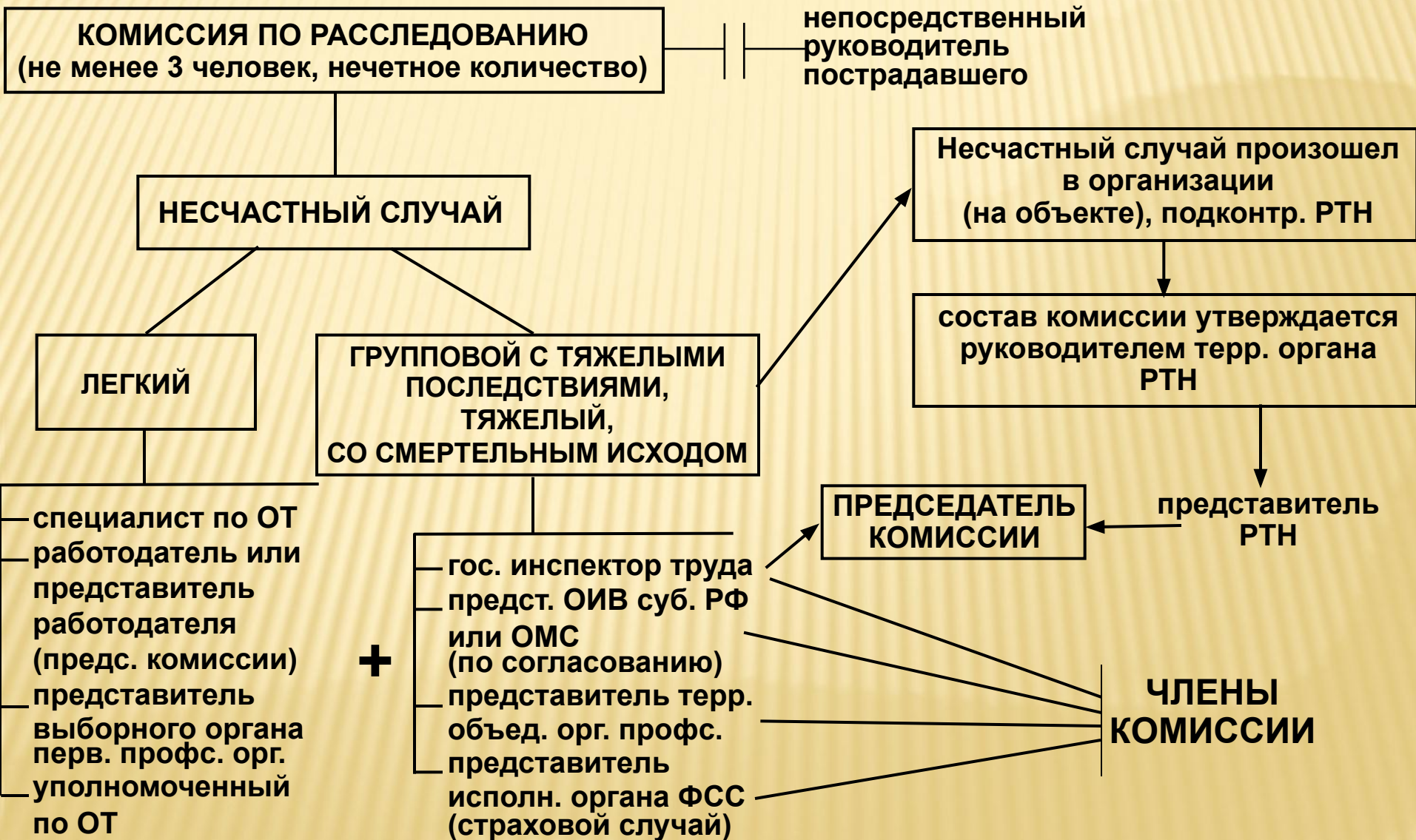


# Порядок формирования комиссий по расследованию несчастных случаев

ст. 229

9

Незамедлительное издание приказа об образовании комиссии по расследованию несчастного случая – обязанность работодателя



# Сроки расследования несчастных случаев

ст.229<sup>1</sup>

11

+ максимум 15 календарных дней по решению председателя комиссии (наличие объективных причин)

- легкие ..... 3 календ. дня
- тяжелые ..... 15 календ. дней
- групповые с тяжелыми последствиями..... 15 календ. дней
- со смертельным исходом..... 15 календ. дней

начиная со дня издания приказа об образовании комиссии по расследованию несчастного случая

- несвоевременное сообщение работодателю о несчастном случае
- наступление нетрудоспособности не сразу

1 месяц со дня поступления заявления пострадавшего или его доверенного лица

в организациях, осуществляющих экспертизу

в органах дознания

РАССМОТРЕНИЕ ОБСТОЯТЕЛЬСТВ НЕСЧАСТНОГО СЛУЧАЯ

необходимость продления сроков

по согласованию с:

или с учетом принятых ими решений

в органах следствия

в суде



# Порядок ст.229<sup>2</sup> расследования несчастных случаев



**ПО ТРЕБОВАНИЮ** работодатель за счет собственных средств обеспечивает:

- выполнение технических расчетов
- проведение лаборат. исследований, испытаний, других экспертных работ
- привлечение специалистов-экспертов
- фотографирование, видеосъемку места происшествия и поврежденных объектов
- составление планов, эскизов, схем
- предоставление трансп. средств, служебных помещений, средств связи, СИЗ

Комиссией принимаются к рассмотрению только оригиналы документов

- приказ об образовании комиссии по расслед.
- планы, схемы, эскизы, протокол осмотра
- фото- и видеоматериалы
- состояние рабочего места, наличие оп. и вр. ПФ
- выписки из журналов
- регистр. инструктажей, протоколов пров. знаний
- протоколы опросов
- экспертные заключения
- техн. расч., лаб. исследований, экспертные заключения
- документы о выдаче СИЗ
- другие документы на усмотрение комиссии

Несчастный случай на производстве является страховым случаем, если он произошел с застрахованным или иным лицом, подлежащим обязательному социальному страхованию от несчастных случаев на производстве и профессиональных заболеваний

н/случай на производстве

акт о н/случае на производстве (ф. Н-1)

н/случай, не связ. с производством

акт о расслед. н/случая

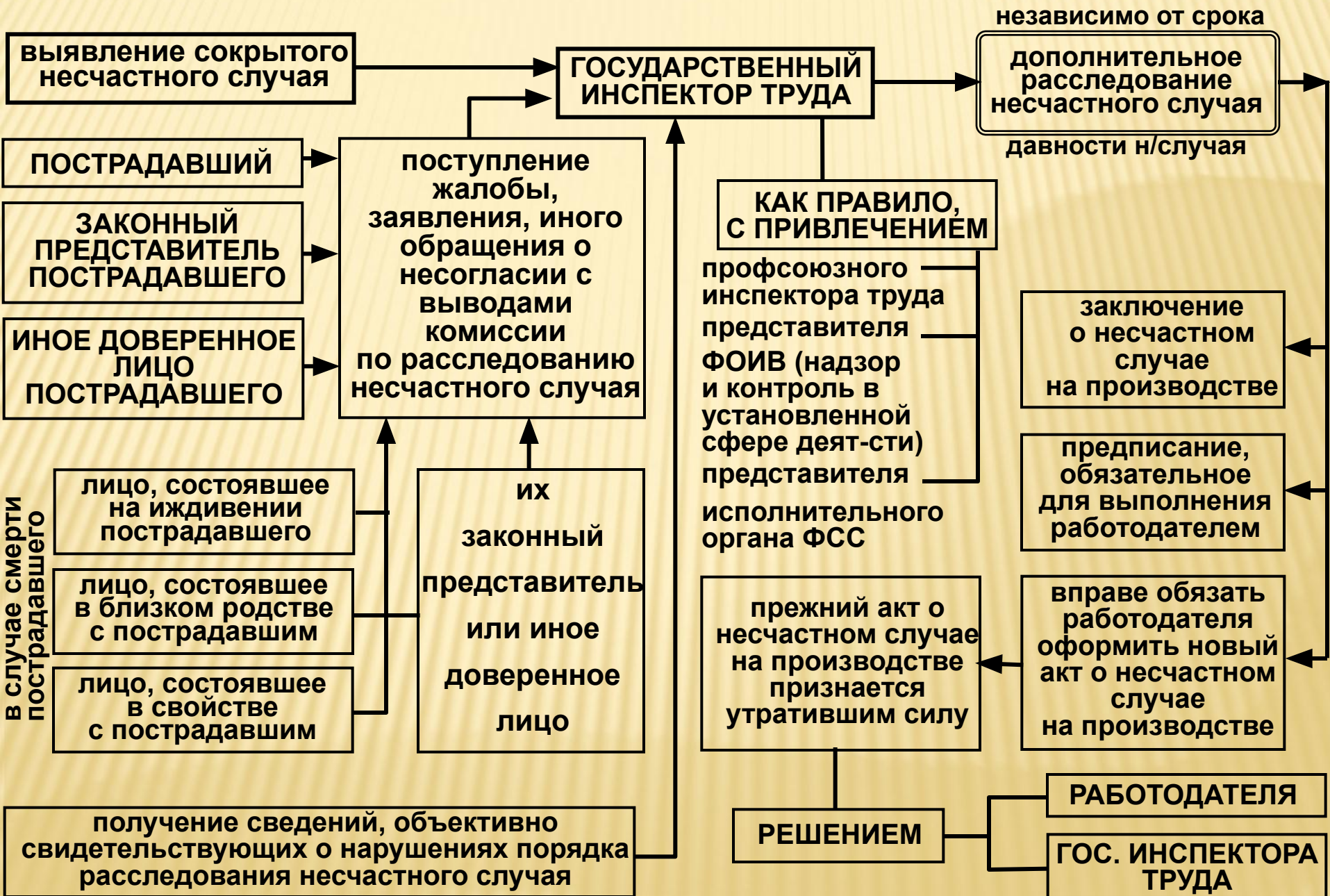




# Проведение расследования несчастных случаев ГОСУДАРСТВЕННЫМИ ИНСПЕКТОРАМИ ТРУДА

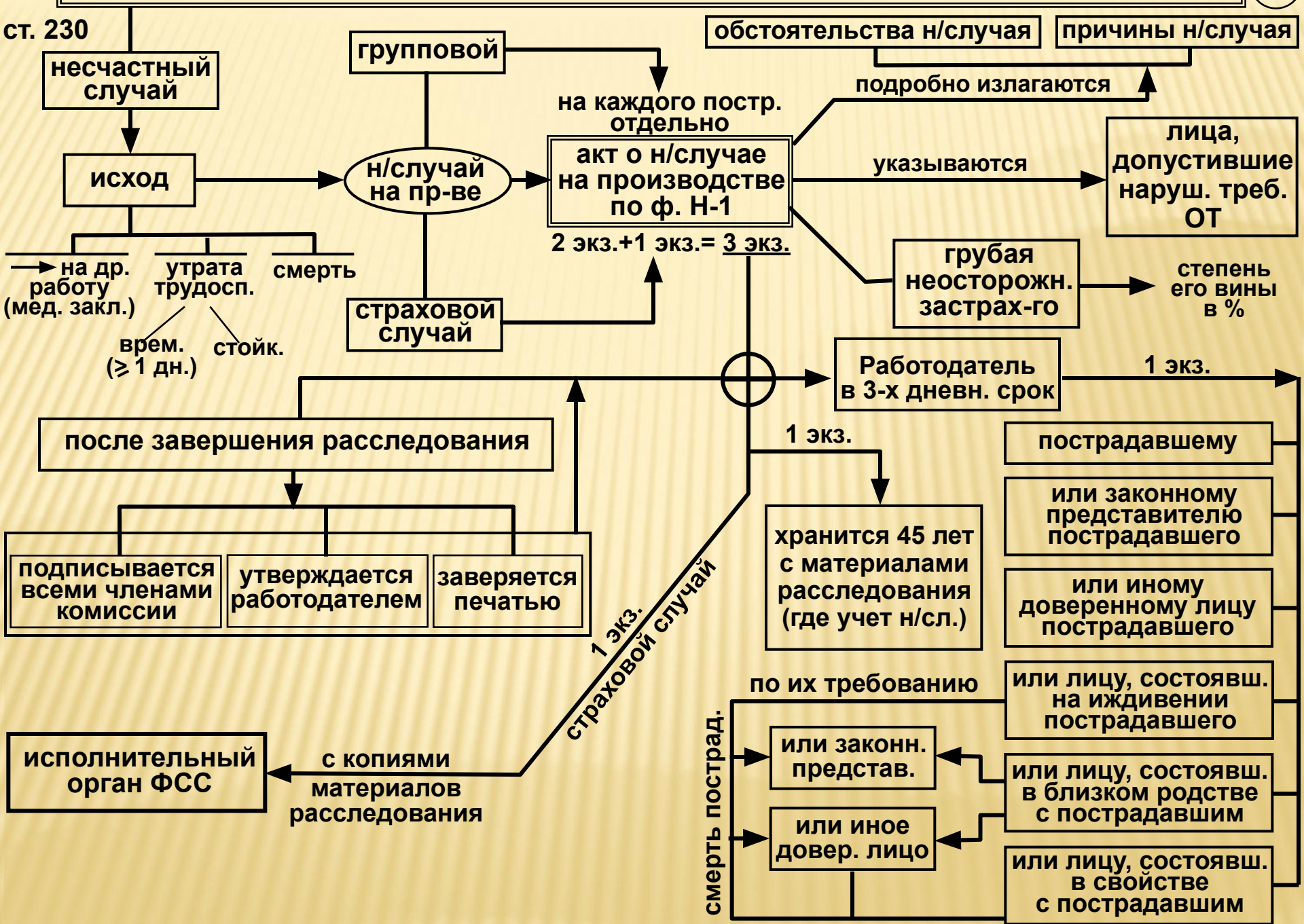
ст.229<sup>3</sup>

13

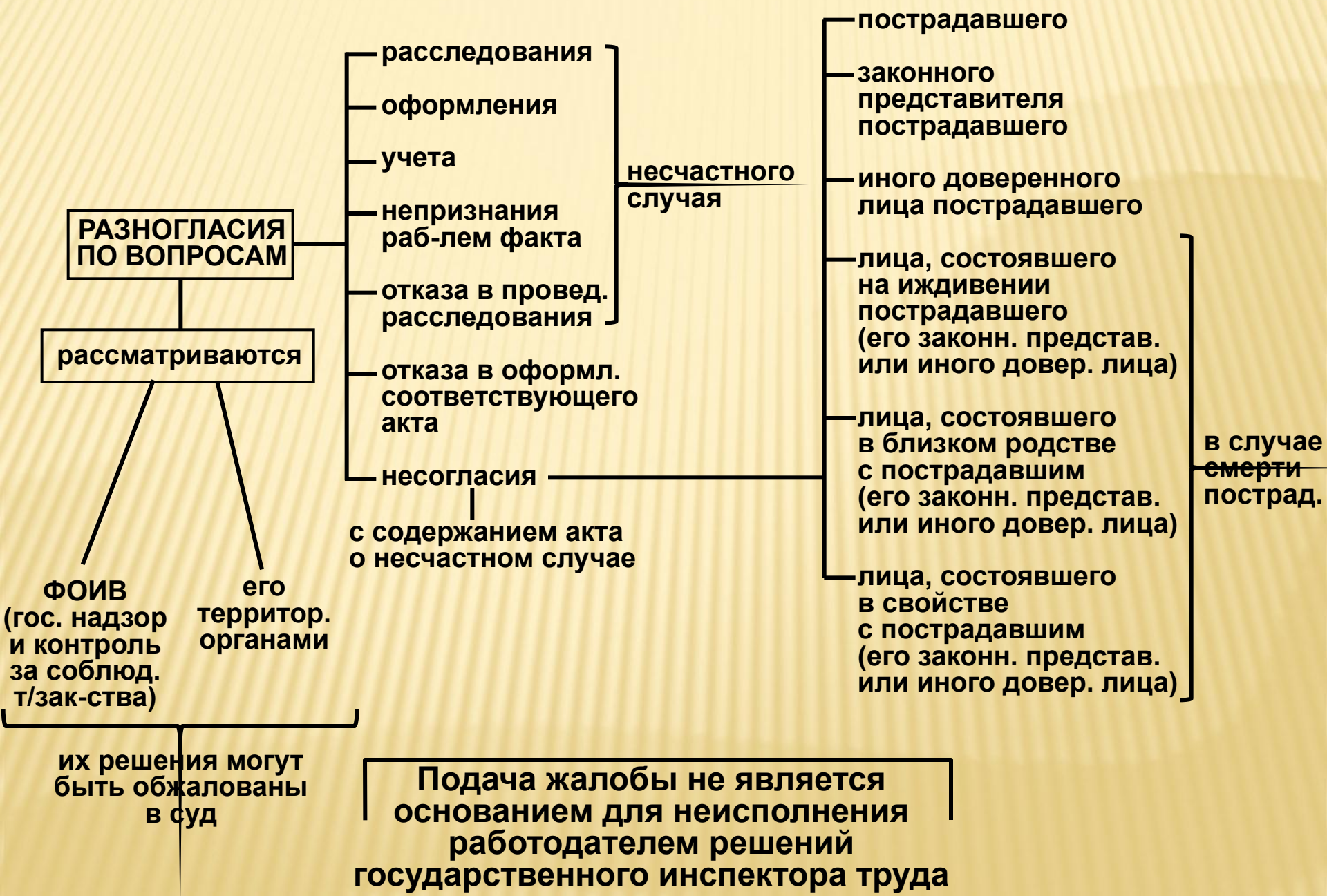




# Порядок оформления материалов расследования несчастных случаев







ООО «\_\_\_\_\_»

## ПРИКАЗ

№ \_\_\_\_\_ от « \_\_\_\_ » \_\_\_\_\_ 20\_\_ г.

«О создании комиссии по расследованию несчастного случая»

В связи с несчастным случаем, произошедшим с \_\_\_\_\_ (профессия, должность, ФИО) \_\_\_\_\_ « \_\_\_\_ » \_\_\_\_\_ года

ПРИКАЗЫВАЮ:

Сформировать комиссию по расследованию несчастного случая в составе:

Председатель комиссии:

Директор – \_\_\_\_\_

Члены комиссии:

Главный инженер – \_\_\_\_\_.;

Специалист по ОТ КРЦ «Охрана труда» - \_\_\_\_\_.

Комиссии приступить к работе немедленно и руководствоваться при расследовании несчастного случая ст. 229, 230 ТК РФ, другими актами законодательства об охране труда.

Контроль за выполнением настоящего приказа оставляю за собой.

Приказ довести до сведения ответственных лиц.

Директор \_\_\_\_\_



Главному врачу

---

## Запрос

В соответствии с «Схема определения степени тяжести повреждения здоровья при несчастных случаях на производстве» утвержденной приказом Министерства здравоохранения Российской Федерации от 24.02.2005 г. № 160, Приказом Министерства здравоохранения и социального развития Российской Федерации № 275 от 15.04.2005 г. просим Вас выдать заключение по форме № 315у «Медицинское заключение о характере полученных повреждений здоровья в результате несчастного случая на производстве и степени их тяжести» о характере и степени тяжести повреждений полученных \_\_\_\_\_ (ФИО) пострадавшего \_\_\_\_\_ « \_\_\_\_\_ » \_\_\_\_\_ года рождения, проживающего по адресу \_\_\_\_\_ « \_\_\_\_\_ » \_\_\_\_\_ г. выполнявшим работы на территории организации \_\_\_\_\_

Директор

---



Главному врачу

---

Запрос

В соответствии с Приказом Министерства здравоохранения и социального развития Российской Федерации № 275 от 15.04.2005 г. просим Вас выдать справку по форме № 316/у «Справка о заключительном диагнозе пострадавшего от несчастного случая на производстве» на \_\_\_\_\_ получившего травму в результате несчастного случая на производстве «\_\_» \_\_\_\_\_ 20\_\_ г.

Директор \_\_\_\_\_

«\_\_» \_\_\_\_\_ 20\_\_ год

Один экземпляр направляется  
пострадавшему или его  
доверенному лицу

УТВЕРЖДАЮ:

\_\_\_\_\_  
"13" октября 2011 г.

Печать

**АКТ № 1  
о несчастном случае на производстве**

**1. Дата и время несчастного случая на производстве:**

10 октября 2011 года в 21 час 30 минут, 1 час 30 минут от начала работы.

**2. Организация (работодатель), работником которой является (являлся)  
пострадавший:**

Общество с ограниченной ответственностью «\_\_\_\_\_», 612412, Кировская  
область, г. Зуевка, ул. Свердлова, д. 2а; код по ОКВЭД 15.84.2; директор \_\_\_\_\_

Наименование структурного подразделения: участок производства вафель.

**3. Организация, направившая работника: нет**



#### 4. Лица, проводившие расследование несчастного случая:

Председатель комиссии: Директор – \_\_\_\_\_.

Члены комиссии:

Главный инженер – \_\_\_\_\_.;

Специалист по охране труда \_\_\_\_\_.

#### 5. Сведения о пострадавшем:

фамилия, имя, отчество: Кошечева Алена Сергеевна

пол (мужской, женский): женский

дата рождения: 1989 год

профессиональный статус: рабочий

профессия (должность): вафельщик

стаж работы, при выполнении которой произошел несчастный случай 2 месяца.

в том числе в данной организации 2 месяца.

#### 6. Сведения о проведении инструктажей и обучения по охране труда:

Вводный инструктаж 16.10.2010 г.

Инструктаж на рабочем месте /первичный, **повторный**, внеплановый, целевой/

по профессии или виду работы, при выполнении которой произошел несчастный случай

05.10.2011 г.

Стажировка: с “\_\_\_” \_\_\_\_\_ 20\_\_\_ г. по “\_\_\_” \_\_\_\_\_ 20\_\_\_ г. не проводилась

Обучение по охране труда по профессии или виду работы, при выполнении которой произошел несчастный случай: с “\_\_\_” \_\_\_\_\_ 20\_\_\_ г. по “\_\_\_” \_\_\_\_\_ 20\_\_\_ г. не проводилась

Проверка знаний по охране труда по профессии или виду работы, при выполнении которой произошел несчастный случай: нет.



## **7. Краткая характеристика места (объекта), где произошел несчастный случай:**

Несчастный случай с Кашеевой Аленой Сергеевной произошел в вечернее время суток на участке производства вафель при работе на автоматической машине для нанесения крема на вафельный лист.

Оборудование, использование которого привело к несчастному случаю

Вращающийся прижимной валик и движущийся транспортер автоматической машины ОК 30 предназначенной для промазывания вафельных листов кремом, охлаждения полуфабрикатов (вафельных пластов) и разрезке по размеру готовой продукции (вафель),

## **8. Обстоятельства несчастного случая:**

10 октября 2011 года в ночную смену с 20.00 час – 08.00 час, мастер участка Улитина Любовь Ивановна дала задание на изготовление вафельных пластов на автоматической машине для промазывания кремом вафельных листов бригаде из двух человек: вафельщице Кощеевой А.С. и вафельщице Елькиной В. После чего бригада приступила к работе.

В 21 час 33 минуты при изготовлении очередного вафельного пласта, вафельщица Кощеева А. С. заметила, что последний 5 лист лег на пласт не ровно. Она решила поправить его. Обошла пульт управления автоматической машины для промазывания кремом вафельных листов, в направлении движения по конвейеру вафельного пласта к прижимному валику. Не остановив конвейер (на ходу) стала поправлять пласт левой рукой. Руку сразу затянуло по работающему конвейеру в зазор под прижимной валик.

Кощеева А.С. выдернула руку и пошла в ванную комнату, чтобы подержать руку под струей холодной воды.

В это время к ней подошла мастер, которой сообщили о случившемся, она осмотрела руку и вызвала медицинскую скорую помощь. Кощееву А.С. доставили в Зуевскую центральную районную больницу.

8.1. Вид происшествия: 4.4 «Защемление между движущимися предметами, деталями и машинами (за исключением летящих или падающих предметов, деталей и машин)».

8.2. Характер полученных повреждений и орган, подвергшийся повреждению, медицинское заключение о тяжести повреждения здоровья:

Согласно медицинского заключения, выданного Зуевской центральной районной больницей о степени тяжести производственной травмы, Кошечевой Алене Сергеевне был причинен вред здоровью: «Ушиб левой кисти». Указанное повреждение относится к категории легкой степени тяжести.

8.3. Нахождение пострадавшего в состоянии алкогольного или наркотического опьянения: нет.

8.4. очевидцы несчастного случая: нет.

**9. Причины несчастного случая:** 5. «Нарушение технологического процесса»

**10. Лица, допустившие нарушение требований охраны труда:** вафельщик Кошечева Алена Сергеевна. Нарушение инструкции по охране труда № 2 «Инструкция по охране труда при работе на намазывающей машине». п. 3.7.

Организация (работодатель), работниками которой являются данные лица:

Общество с ограниченной ответственностью «\_\_\_\_\_»,  
612412, Кировская область, г. Зуевка, ул. Свердлова, д. 2а.



## **11. Мероприятия по устранению причин несчастного случая, сроки:**

1. Провести внеплановый инструктаж с работниками участка изготовления вафель по данному несчастному случаю, с подробным разбором:

1) соблюдение требований безопасности на рабочем месте;

2) оборудовать прижимной валик защитным ограждением;

3) автоматическую машину для нанесения крема на вафельные листы оборудовать аварийной кнопкой «Стоп» в легкодоступном месте.

Подписи лиц, проводивших расследование несчастного случая:

Директор – \_\_\_\_\_.

(фамилии, инициалы, дата, подпись)

Главный инженер – \_\_\_\_\_.

(фамилии, инициалы, дата, подпись)

Специалист по ОТ \_\_\_\_\_.

(фамилии, инициалы, дата, подпись)









Legge 626: L'apoteosi



























