



Тема: «Основные виды вооружения и военной техники, состоящие на вооружении частей и подразделений Сухопутных войск»

УЧЕБНЫЕ ВОПРОСЫ

1. Назначение, структура, боевой состав воинской части.
2. Назначение ,состав, вооружения и военная техника подразделении воинской части.
3. Тактико-технические характеристики вооружения и военной техники подразделении

Учебный вопрос -№ 1.

«назначение, структура, боевой состав воинской части».

- **Сухопутные войска являются** наиболее многочисленным видом Вооруженных Сил и предназначены для отражения ударов и разгрома группировок войск агрессора, удержания занимаемых территорий-районов, рубежей. Они имеют на вооружении различные виды вооружения и военной техники и включают: войска региональных командований; рода войск (Аэромобильные войска. Ракетные войска и артиллерию, войска противовоздушной обороны); специальные войска (соединения, части и подразделения - разведывательные, инженерные, РХБ защиты, связи, радиоэлектронной борьбы, технического обеспечения, топогеодезические, гидрометеорологические) и тыл.
- **Мотострелковые (механизированные) и танковые соединен (части), составляя основу Сухопутных войск,** выполняют задачи: в обороне - по удержанию занимаемых районов, рубежей и позиции, отражению ударов агрессора и нанесению поражения его наступающим войскам; в наступлении - по прорыву обороны против разгрому группировок его обороняющихся войск, захвату важных районов, рубежей и объектов, преследованию отходящую противника, ведению встречных сражений и боев.

- ▣ **Мотострелковая и танковая бригада** являются основными общевойсковыми тактическими частями, а мотострелковая и механизированная дивизии – общевойсковыми тактическими соединениями Вооруженных Сил Республики Казахстан.
- ▣ **Бригада** – является воинской частью. Это основная тактическая и административная единица в различных видах Вооруженных Сил и родах войск многих государств. Она предназначена для выполнения боевых задач, как правило, в составе а также самостоятельно. В зависимости от принадлежности к роду войск, специальным войскам, бригада может вести общевойсковой, морской и воздушный бой или обеспечивать боевые действия. В истории строительства Вооруженных Сил известны следующие основные бригады (полки): пехотные, стрелковые, мотострелковые, мотопехотные, моторизованные, механизированные, кавалерийские, воздушно-десантные или парашютно-десантные, морской пехоты, бронекавалерийские, зенитно-артиллерийские, зенитно-ракетные, инженерные, связи, железнодорожные, автомобильные и другие.

- Типовая организационно-штатная структура части и соединения такова:
- управления части (соединения);
- боевые подразделения (части);
- подразделения (части) боевого обеспечения;
- подразделения (части) технического и тылового обеспечения.
- Бригада обычно состоит из управления, нескольких батальонов (дивизионов, эскадрилий и т.п.), подразделений боевого, технического и тылового обеспечения.
- В Сухопутных войсках существуют мотострелковые бригады, состоящие из мотострелковых, танковых, артиллерийских подразделений, подразделений противотанковых управляемых ракет, подразделений противовоздушной обороны, а также подразделений боевого, технического и тылового обеспечения.
- Боевые подразделения (части) – это избирательное название подразделений (частей), которые составляют основу боевого порядка и выполняют главные задачи в бою в отличие от подразделений (частей) обеспечения и снабжения.

- ▣ Подразделения (части) боевого обеспечения предназначены для осуществления комплекса мероприятий в целях создания благоприятных условий для успешного ведения боя, эффективного применения средств вооруженной борьбы, сохранения высокой боеспособности войск, воспреещения или предупреждения внезапного нападения противника, а также снижения эффективности его ударов по войскам. К подразделениям (частям) боевого обеспечения относятся разведывательные, инженерные, химические, топографические, гидрометеорологические (метеорологические), подразделения (части) связи, охраны, а также другие подразделения (части).
- ▣ Подразделения (части) тылового обеспечения предназначены для осуществления комплекса мероприятий, направленных на удовлетворение материальных, транспортных и других потребностей войск в целях поддержания их в боевой готовности для выполнения поставленных и решения повседневных задач.
- ▣ К подразделениям (частям) тылового обеспечения относятся подразделения (части) материального обеспечения, транспортные, медицинские и другие подразделения и части.

- ▣ Подразделения (части) технического обеспечения предназначены для осуществления комплекса мероприятий в целях обеспечения войск военной техникой, боеприпасами, военно-техническим имуществом, повышения эффективности и надежности эксплуатации военной техники, ее быстрого восстановления или ремонта и возвращения ее в строй при повреждениях.
- ▣ К подразделениям (частям) технического обеспечения относятся различные ремонтные, эвакуационные и другие подразделения и части.
- ▣ К подразделениям и (частям) обслуживания относятся подразделения (части) технического и тылового обеспечения, а также другие подразделения (части), выполняющие вспомогательные функции.



Итого в бригаде :

БМП	178
ТАНКОВ	40
122 мм Г	18
100 мм ПТП	12
ЗСУ - 23-4	4
БМ" С - 10"	4
ПЗРК "ИГЛА"	27
МТЛБ	12

**частей боевого обеспечения
и частей обслуживания.**



▣ **ОРГАНИЗАЦИЯ МОТОСТРЕЛКОВОГО И ТАНКОВОГО
БАТАЛЬОНОВ**

- ▣ Мотострелковый и танковый батальоны являются основными общевойсковыми тактическими подразделениями, взаимодействуя между собой а также с подразделениями артиллерии и других родов войск и специальных войск, выполняют основную задачу по непосредственному уничтожению живой силы и огневых средств противника в ближнем бою.

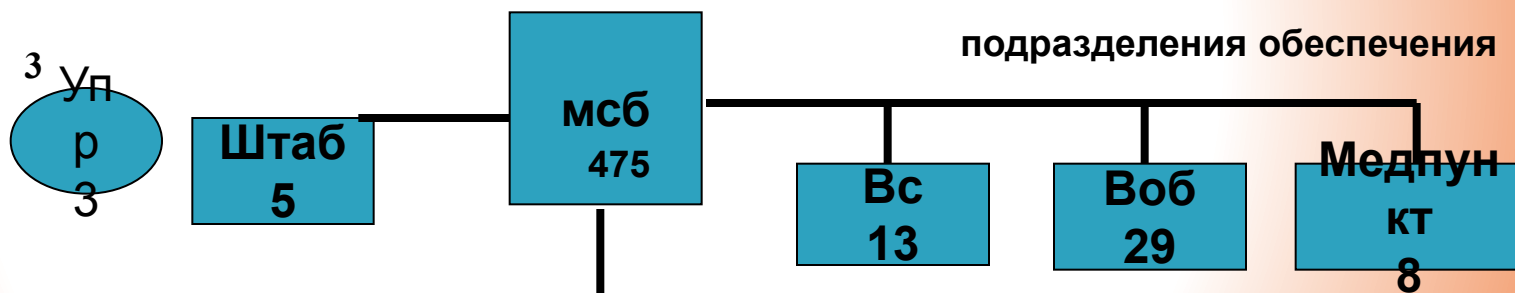
Учебный вопрос -№ 2. «назначение ,состав, вооружения и военная техника подразделении воинской части».

ОРГАНИЗАЦИЯ МОТОСТРЕЛКОВОГО БАТАЛЬОНА НА БОЕВЫХ МАШИНАХ ПЕХОТЫ.

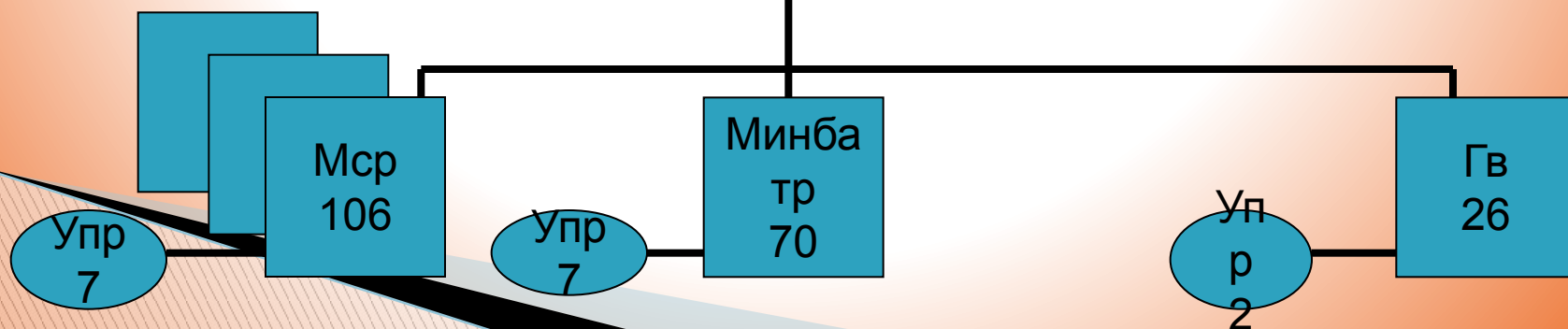
Итого в батальоне

БМ	4
П	1
АГС -	6
17	
120 мм	8
М	
СБР -	3
3	

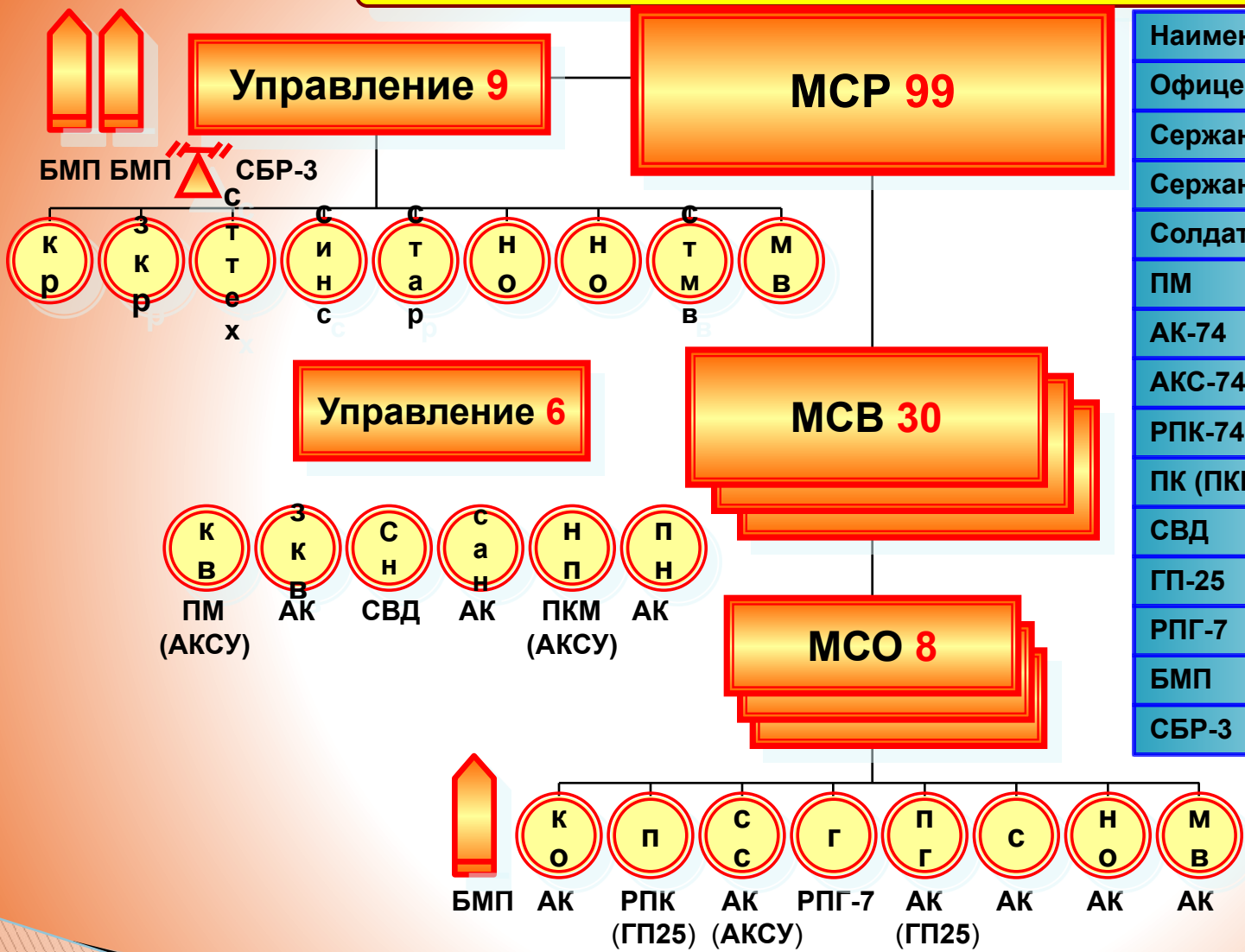
подразделения обеспечения



боевые подразделения

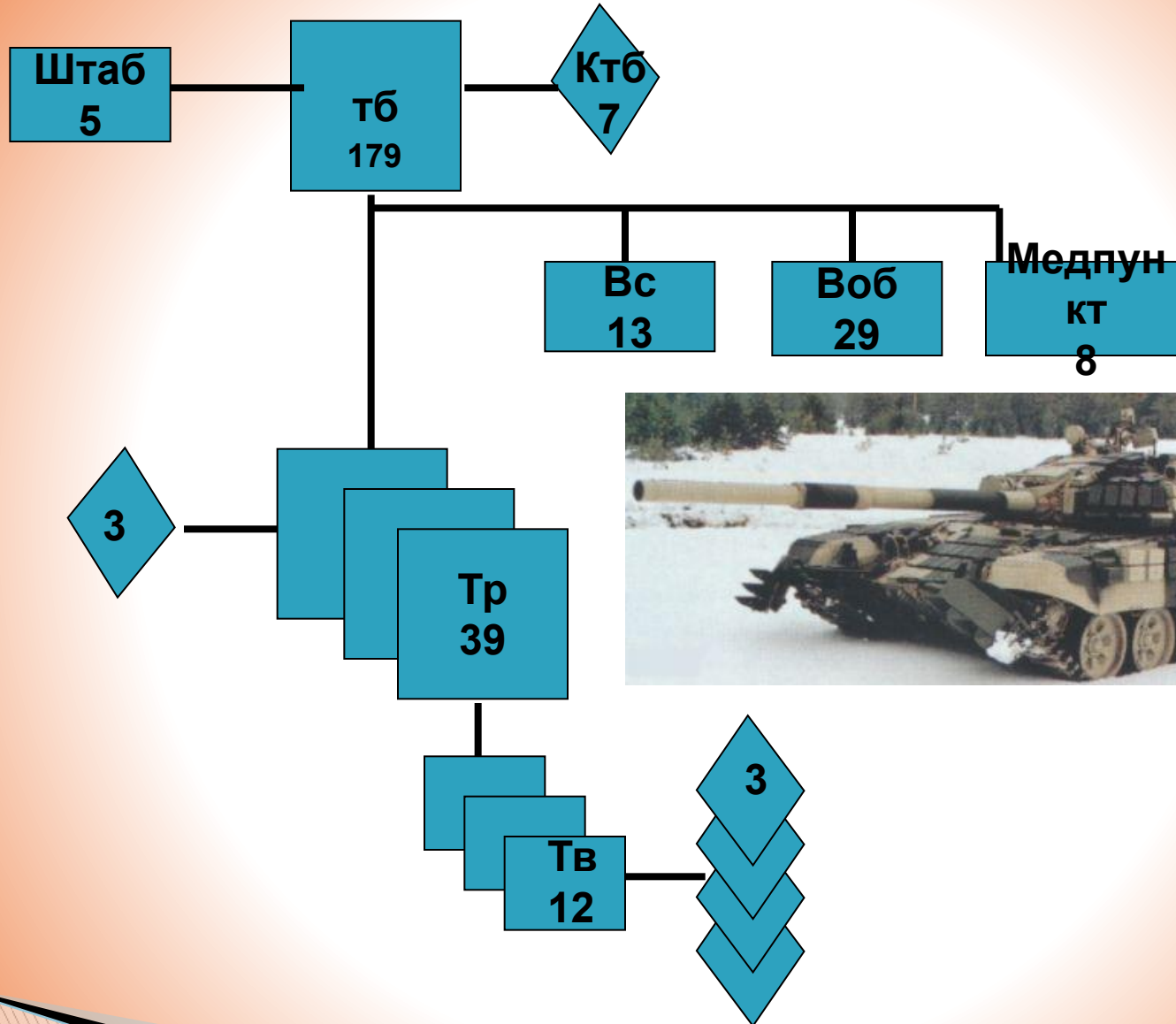


Организация мотострелковой роты на БМП



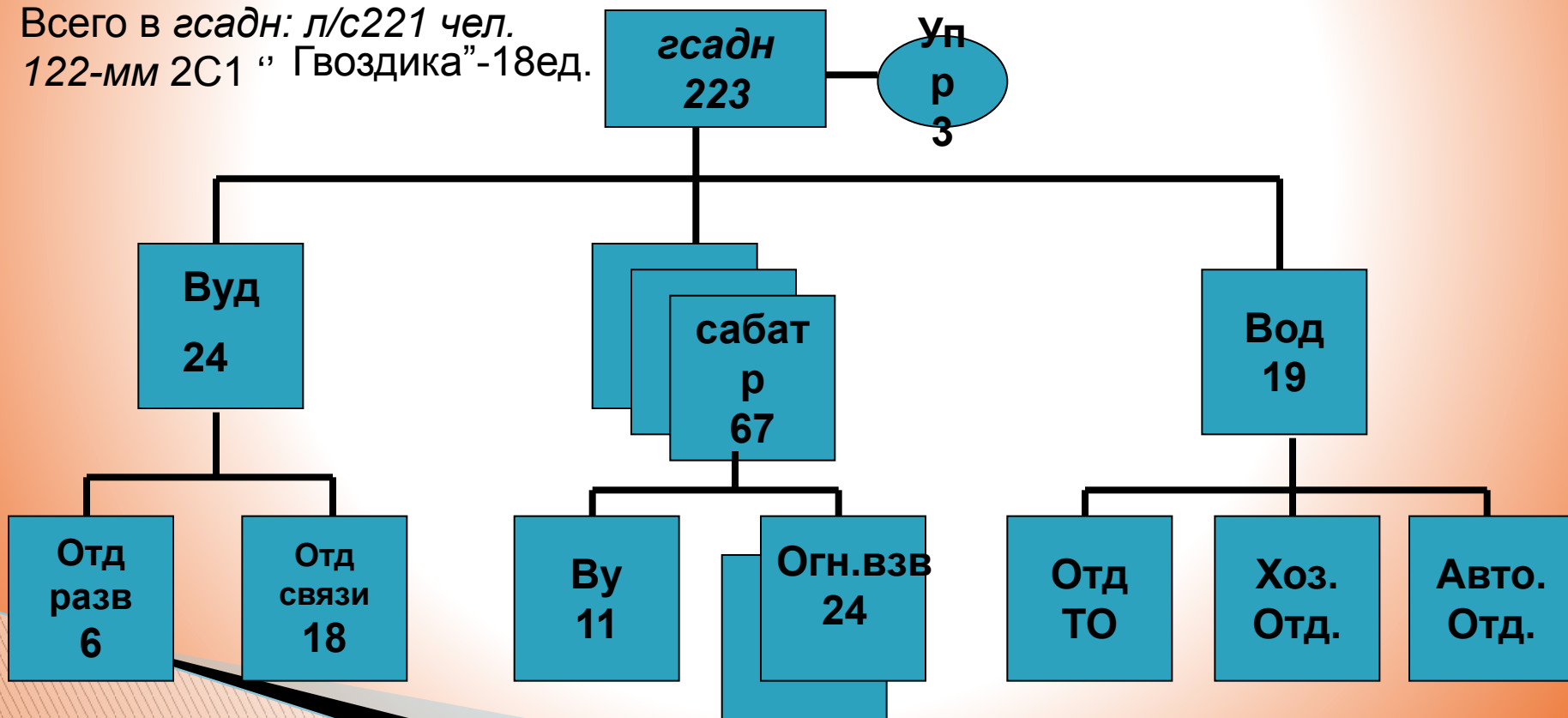
Наименование	кол-во
Офицеры	5
Сержанты контракт. сл	2
Сержанты	15
Солдаты	77
ПМ	7
АК-74	57
АКС-74У	27
РПК-74	9
ПК (ПКМ)	3
СВД	3
ГП-25	18
РПГ-7	9
БМП	11
СБР-3	1

ОРГАНИЗАЦИЯ ТАНКОВОГО БАТАЛЬОНА.(мсбр)

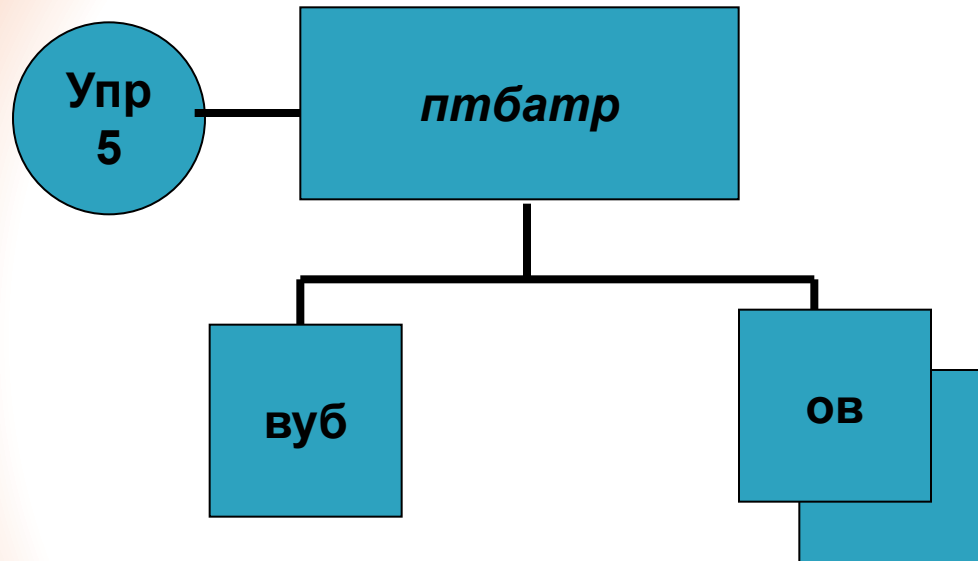


ОРГАНИЗАЦИЯ ГАУБИЧНОГО САМОХОДНОГО АРТИЛЛЕРИЙСКОГО ДИВИЗИОНА мсбр.

Всего в гсадн: л/с 221 чел.
122-мм 2С1 "Гвоздика"-18 ед.



ОРГАНИЗАЦИЯ ПРОТИВОТАНКОВОЙ БАТАРЕИ.

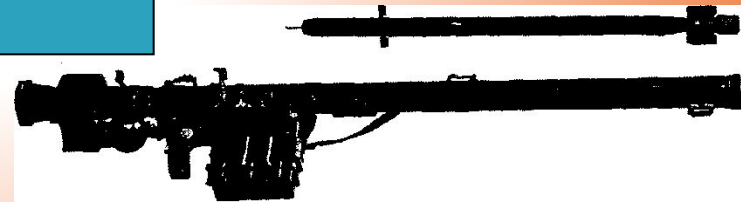


л/с -36чел.

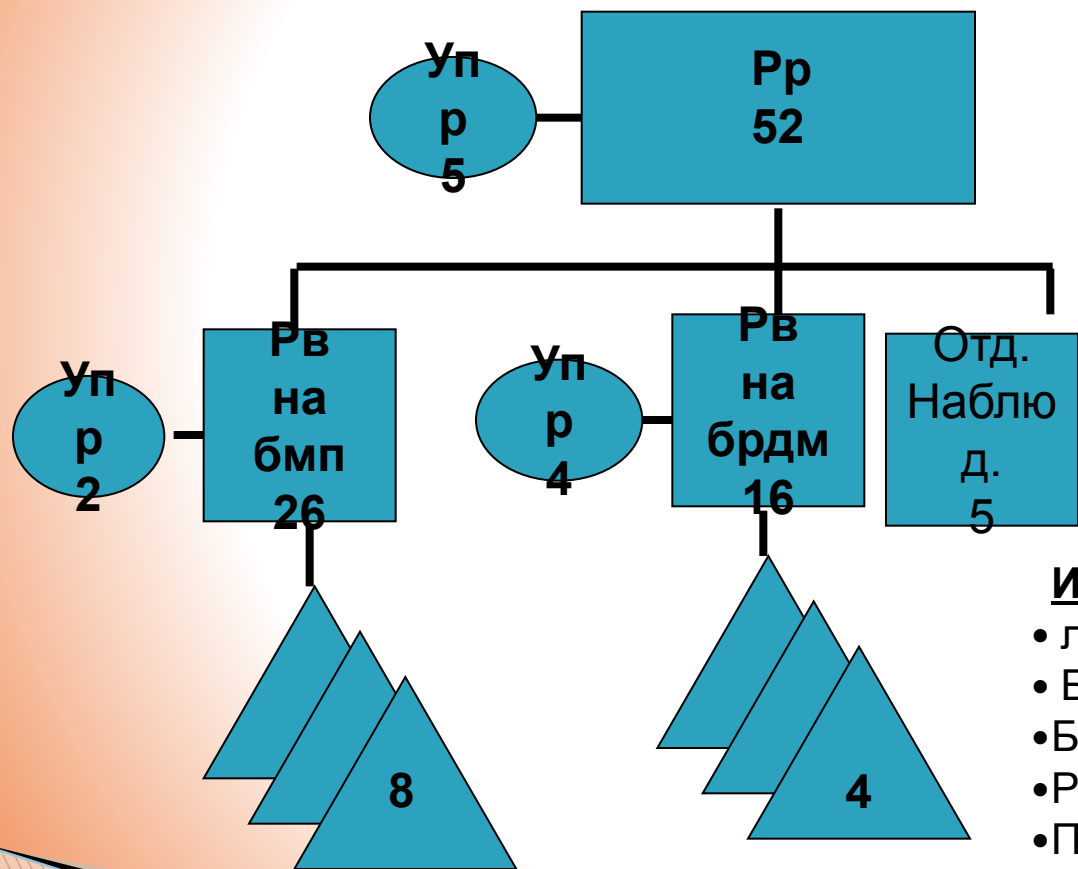
100 мм ПТП МТ-12 П – 6 ед.

МТЛБ -7 ед.

Организация зенитного дивизиона мсбр.



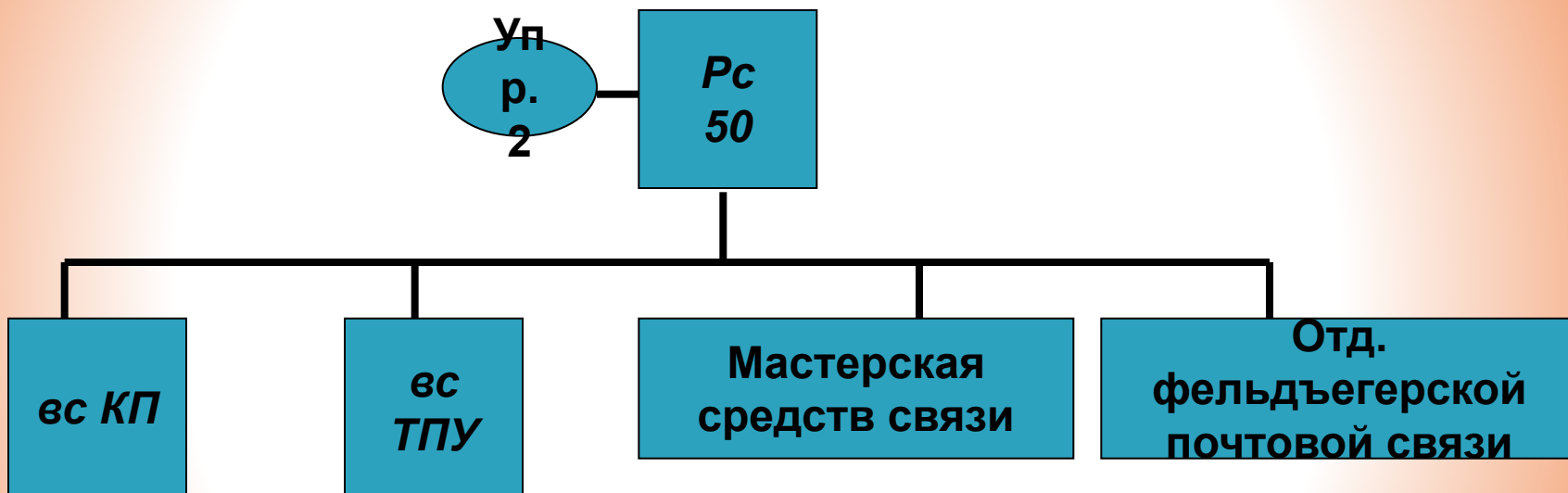
ОРГАНИЗАЦИЯ РАЗВЕДЫВАТЕЛЬНОЙ РОТЫ.



Итого в развед. роте:

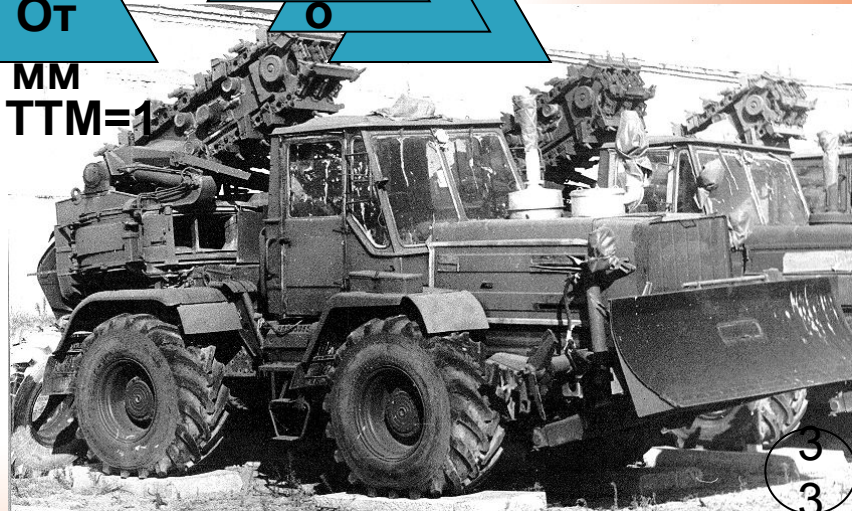
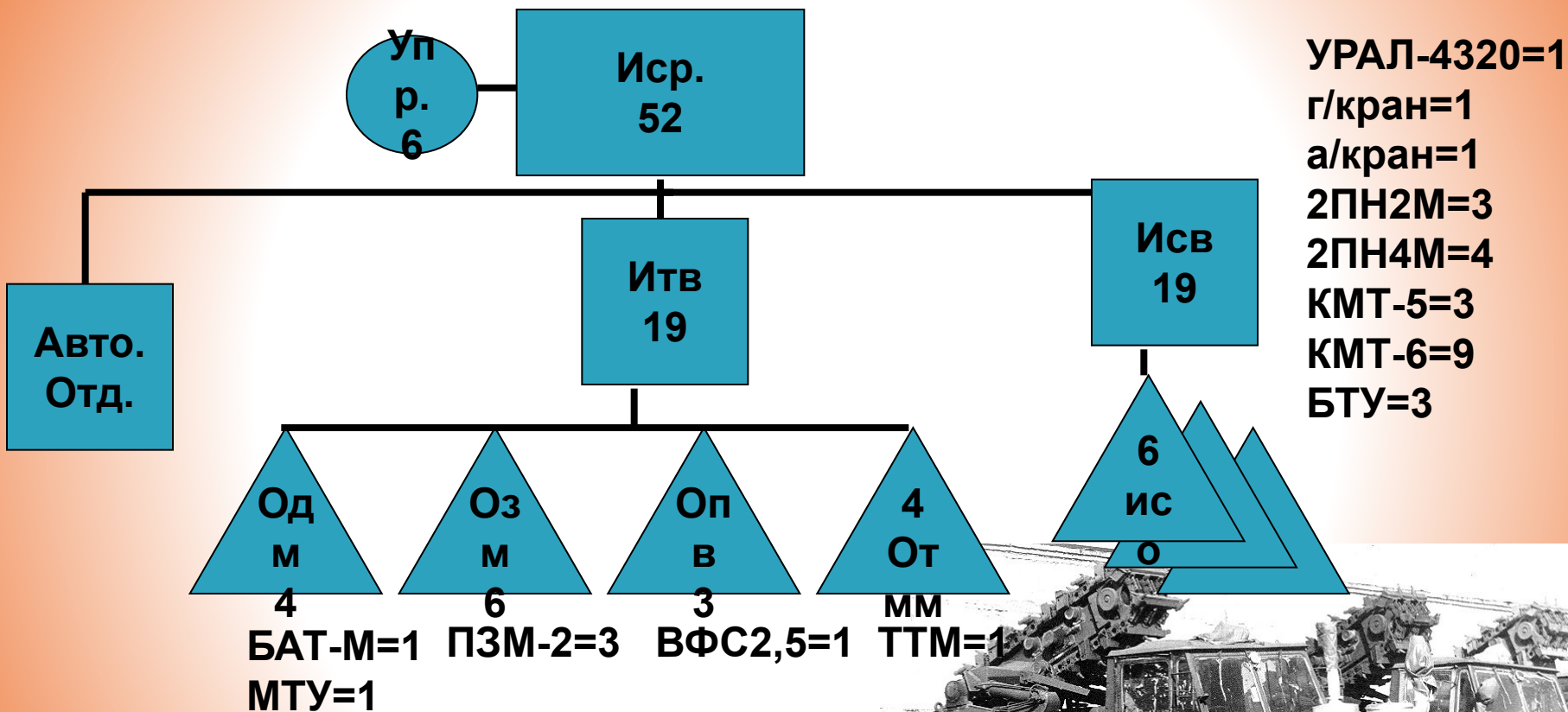
- личного состава – 52 чел.
- БРМ-1к,=1ед.
- БМП-2 = 3ед., БРДМ-2=4ед.,
- РПГ-7 =2ед.,АК-74 = 39ед.,
- ПМ-10ед.,РПК-74 ==3ед.,
переносных радиостанций = 4ед..

ОРГАНИЗАЦИЯ РОТЫ СВЯЗИ.

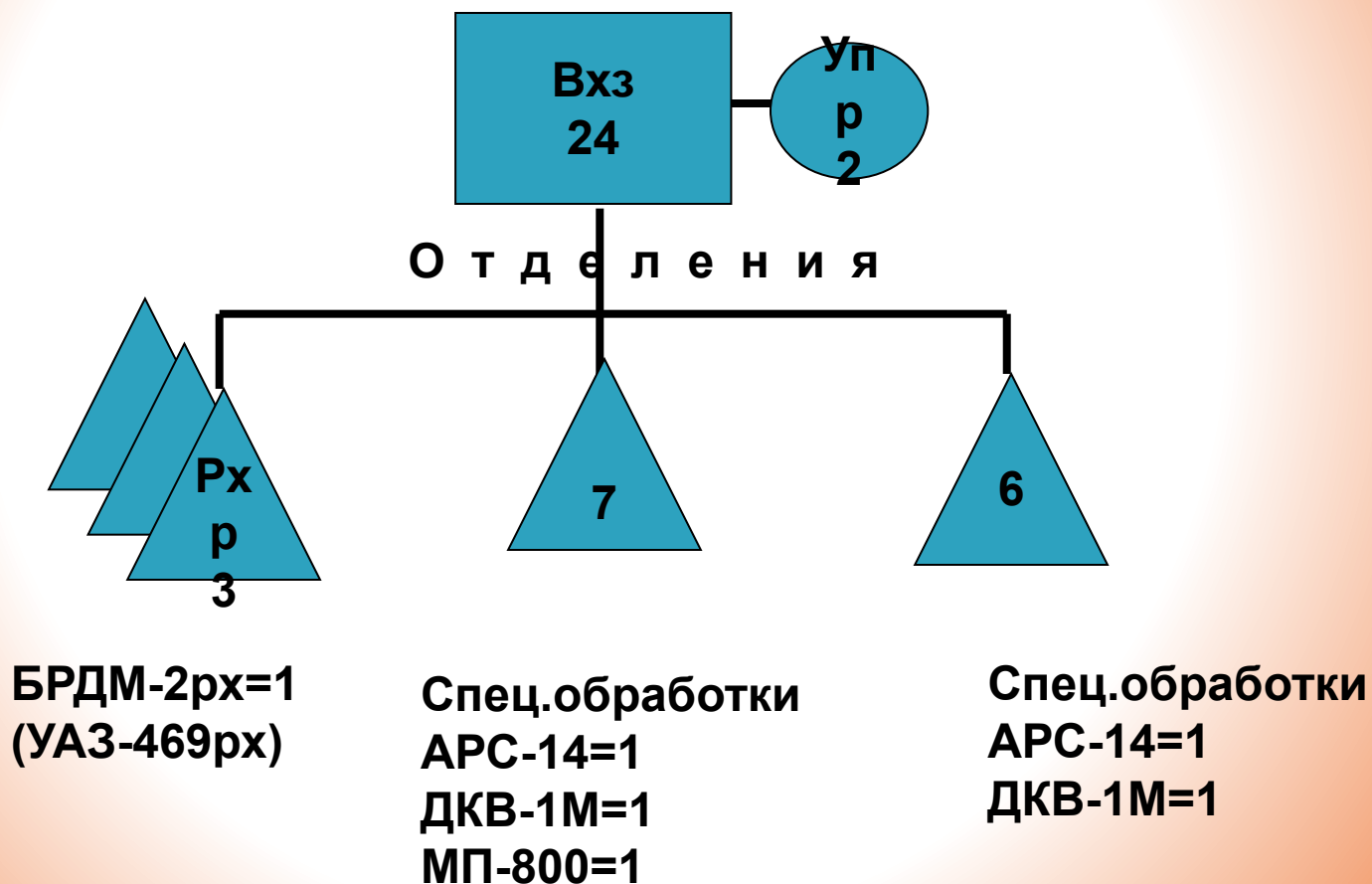


Всего в РС:
БМП-2КШ=5
БМП-2к=1
Кабель=62 км
БТР-80К=1
БТР=1

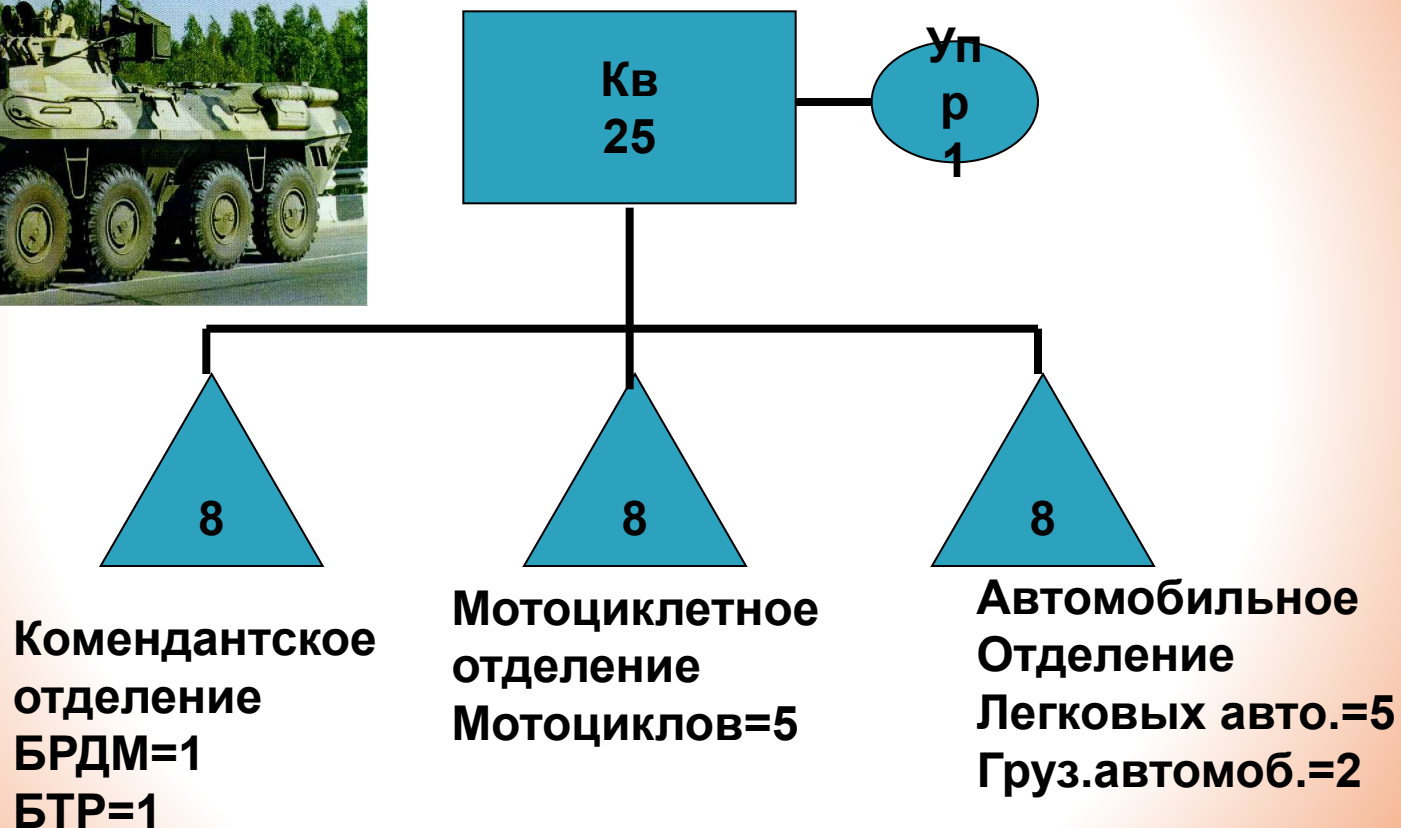
ОРГАНИЗАЦИЯ ИНЖЕНЕРНО-САПЕРНОЙ РОТЫ.



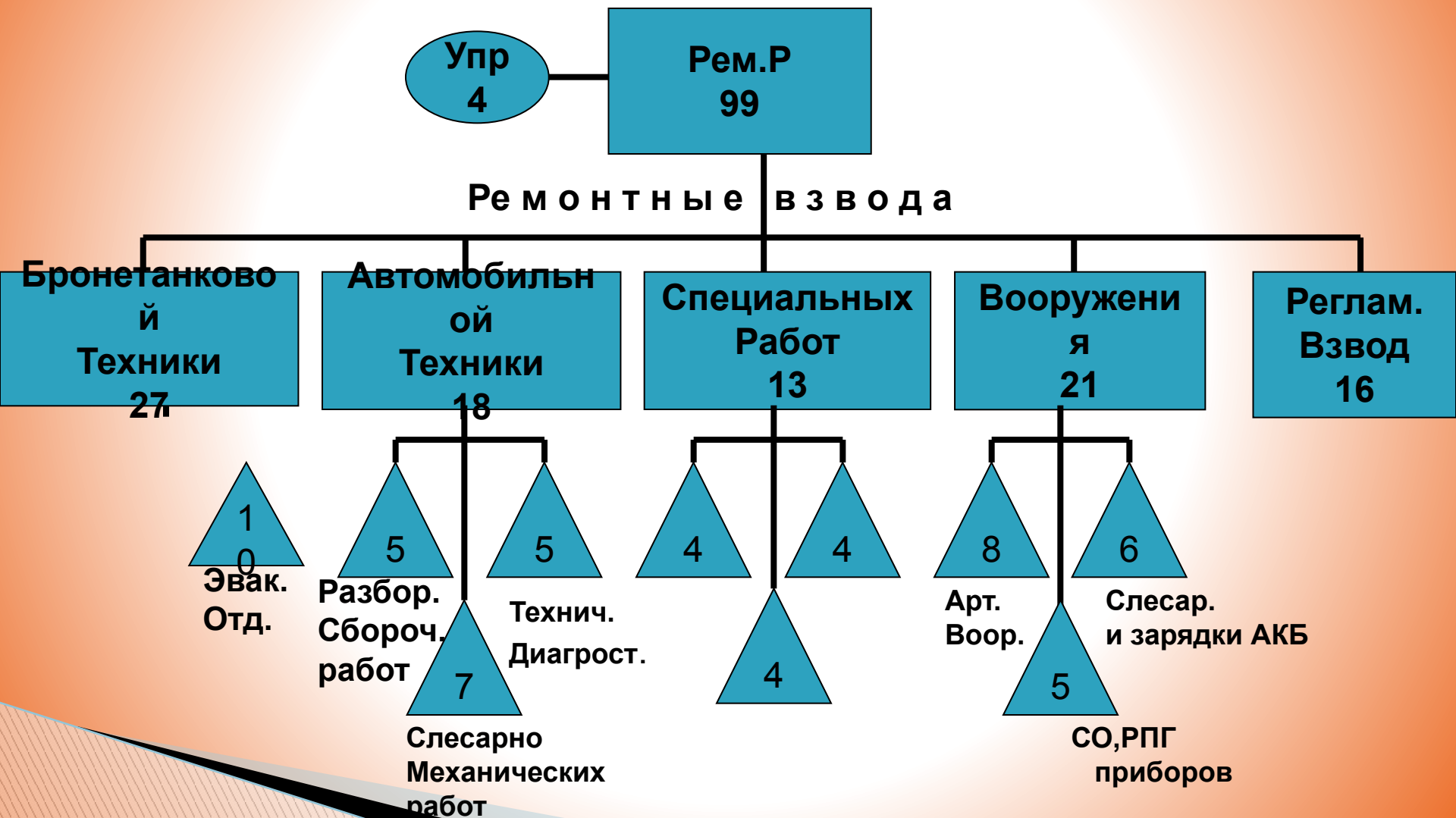
ОРГАНИЗАЦИЯ ВЗВОДА РАДИАЦИОННОЙ ХИМИЧЕСКОЙ БИОЛОГИЧЕСКОЙ ЗАЩИТЫ.



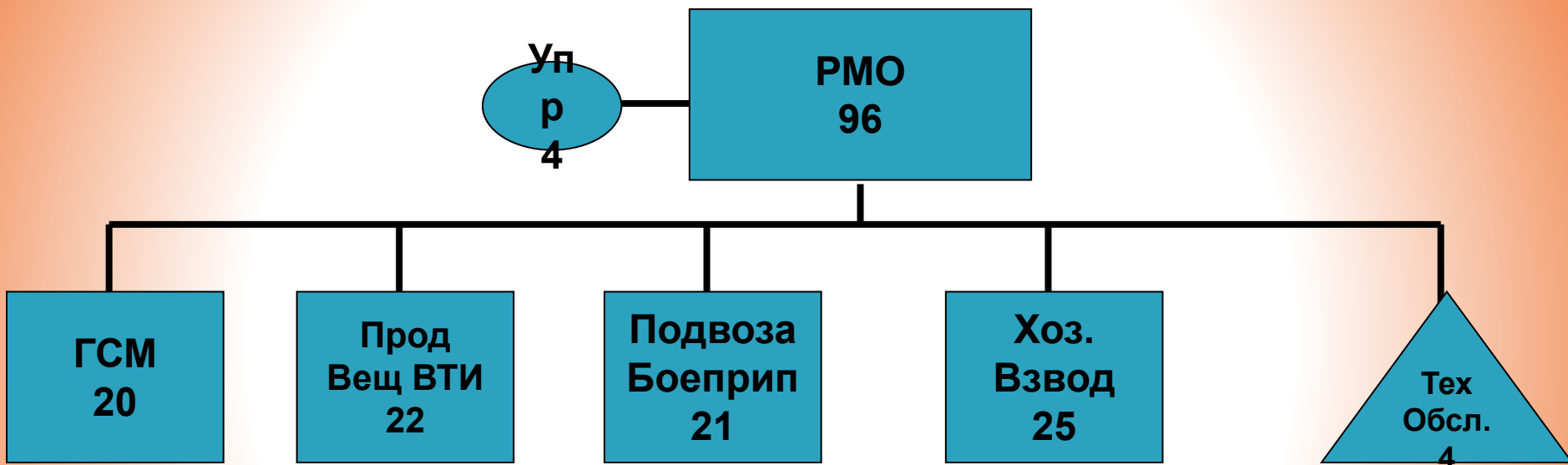
ОРГАНИЗАЦИЯ КОМЕНДАНТСКОГО ВЗВОДА.



ОРГАНИЗАЦИЯ РЕМОНТНОЙ РОТЫ.



ОРГАНИЗАЦИЯ РОТЫ МАТЕРИАЛЬНОГО ОБЕСПЕЧЕНИЯ.



УРАЛ-375=27ед

ЗИЛ с автопогруз.=3ед

АЦ=4ед

АЦБ-5=10ед

Прицепы 2т=10ед

АТМЗ-Ц-5-375=2ед

ЗИЛ=5ед

Автобус=1ед

АЦПТ (вода)=2ед

МТП-АТ=1ед

ПЦ=1ед

Учебный вопрос -№ 3.

«Тактико-технические характеристики вооружения и военной техники подразделения».

Тактико-технические характеристики



РПК – 74

Предназначен для уничтожения живой силы противника одиночным и автоматическим огнем.

Калибр (мм) – 5,45	Масса (кг) – 5,46
Прицельная дальность(м) – 1000	Ёмкость магазина (кол. патронов) – 45
Дальность действительного огня – 600	Боевая скорострельность (в/мин) – 150
Начальная скорость полета пули (м/сек) – 960	



РПГ – 7

Предназначен для уничтожения танков БМП, БТР и других бронированных целей - кумулятивной гранатой, а также живой силы противника - осколочной гранатой.

Калибр (мм) – 40	Масса (кг) – 6,3
Прицельная дальность(м) – 500	Дальность действительного огня – 330
Боевая скорострельность (в/мин) – 4-6	Бронепробиваемость (мм) – 280
Боекомплект (выстрелов) – 5	
Начальная скорость полета гранаты(м/сек) – 120/140	

Тактико-технические характеристики



AK – 74

Предназначен для уничтожения живой силы противника.

Калибр (мм) – 5,45
Прицельная дальность(м) – 1000
Дальность действительного огня – 500
Начальная скорость полета пули (м/сек) – 900
Масса (кг) – 3,6
Ёмкость магазина (кол. патронов) – 30
Боевая скорострельность (в/мин) – 100



Предназначен для уничтожения живой силы противника

Калибр (мм) – 40
Начальная скорость полета гранаты (м/сек) – 76
Масса (кг): гранатомета – 1,3 выстрела – 0,225
Прицельная дальность стрельбы (м) – 400

Подствольный гранатомет ГП – 25 (30)

Тактико-технические характеристики

Ручная осколочная наступательная граната РГН



Ручная осколочная наступательная граната РГН

Ручная осколочная оборонительная граната РГО



Ручная осколочная оборонительная граната РГО

Ручная осколочная противотанковая кумулятивная граната РКГ-3Е



Ручная противотанковая кумулятивная граната РКГ-3Е



73мм 2А28

Масса (т) – 13 ±2%

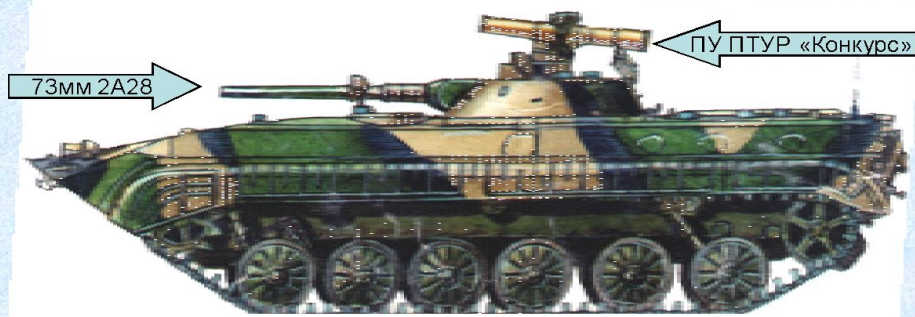
Вооружение: - орудие 73мм 2А28
- пулемет – 7,62мм ПКТ
- ПУ ПТУР – 9П135М1 (Конкурс)

Скорость движения (км/час): - 65

Мощность двигателя л/с – 300

- на плаву - 7

Запас хода по шоссе (км) – 600



Тактико-технические характеристики



ПТУР «Конкурс»
предназначена для борьбы с подвижными и неподвижными бронированными целями, оснащенными навесной динамической защитой.

Бронепробиваемость (за ДЗ)
– 670 мм

Средняя скорость ракеты –
200 м/с

Тип БЧ - кумулятивная,
тандемная

Калибр ракеты (мм) - 135;

Усл. ракеты - 200 м/с

Боевой комплект – 15 шт.

Тактико-технические характеристики



120 мм миномет «Сани»



82 мм миномет «Поднос»



АГС - 17

Тактико-технические характеристики

-ПМ является личным оружием и предназначен для уничтожения противника с коротких расстояний; -

ГП-25 гранатомет подствольный служит для уничтожения открыто расположенной живой силы противника на дальностях до 400 метров; -

Ручные осколочные гранаты РГД-5, РГ-42, РГН, РГО, Ф-1 предназначены для поражения осколками живой силы противника в ближнем бою; - **Ручная кумулятивная граната РКГ-3** предназначена для уничтожения бронированной техники противника и укрытий полевого типа;

- **ПТУР – 9к111** для поражения бронированной техники противника и огневых средств в инженерных сооружениях закрытого типа; -

СБР-3 радиолокационная станция ближней разведки предназначена для разведки движущихся целей противника.

В минометной батарее: 120 мм миномет предназначен для навесной стрельбы минами по противнику, является мощным огневым средством для поражения осколками живой силы и небронированной техники противника на открытой местности и в укрытиях, а также для разрушения всех видов инженерных сооружений закрытого типа.

В гранатометном взводе: - **АГС-17** предназначен для поражения осколками открыто расположенной живой силы и огневых средств противника.

В зенитно-ракетном взводе: - Пусковые механизмы 9П58М «Стрела-2» для борьбы с воздушными целями противника.

Тактико-технические характеристики

Во взводе связи: - радиостанции Р-105, Р-107, Р-148, Р-126 предназначены для обеспечения бесперерывной, бесперестроенной радиосвязи в звене от командира батальона до командира взвода. -БМП-1к для обеспечения радиосвязи, как на ходу, так и на месте в радиосети командира батальона и начальника штаба батальона; -П-193м полевой телефонный индукторный коммутатор предназначен для обеспечения телефонной связи между подразделениями батальона; -П-274 полевой телефонный кабель 0,5 км предназначен для обеспечения телефонной связи между подразделениями батальона.

Во взводе обеспечения: -Урал-4320, Урал-375 для перевозки боеприпасов; - АТМЗ автомобильный топливомаслозаправщик предназначен для перевозки и заправки автомобилей и БТР батальона топливом и маслом; -ГАЗ-66 для перевозки военного имущества; - ПАК-200, Зил-131 с прицепом для перевозки продовольствия и приготовления горячей пищи.

Во взводе технического обеспечения: - МТП - машина технической помощи предназначена для эвакуации и ремонта бронетанковой техники батальона; - МТО-АТ - машина технического обслуживания автомобильной техники для обслуживания, ремонта и эвакуации автомобилей.

В медицинском пункте батальона: - УАЗ-452А и транспортер переднего края Луаз-967 предназначены для эвакуации и сбора, раненых с поля боя.