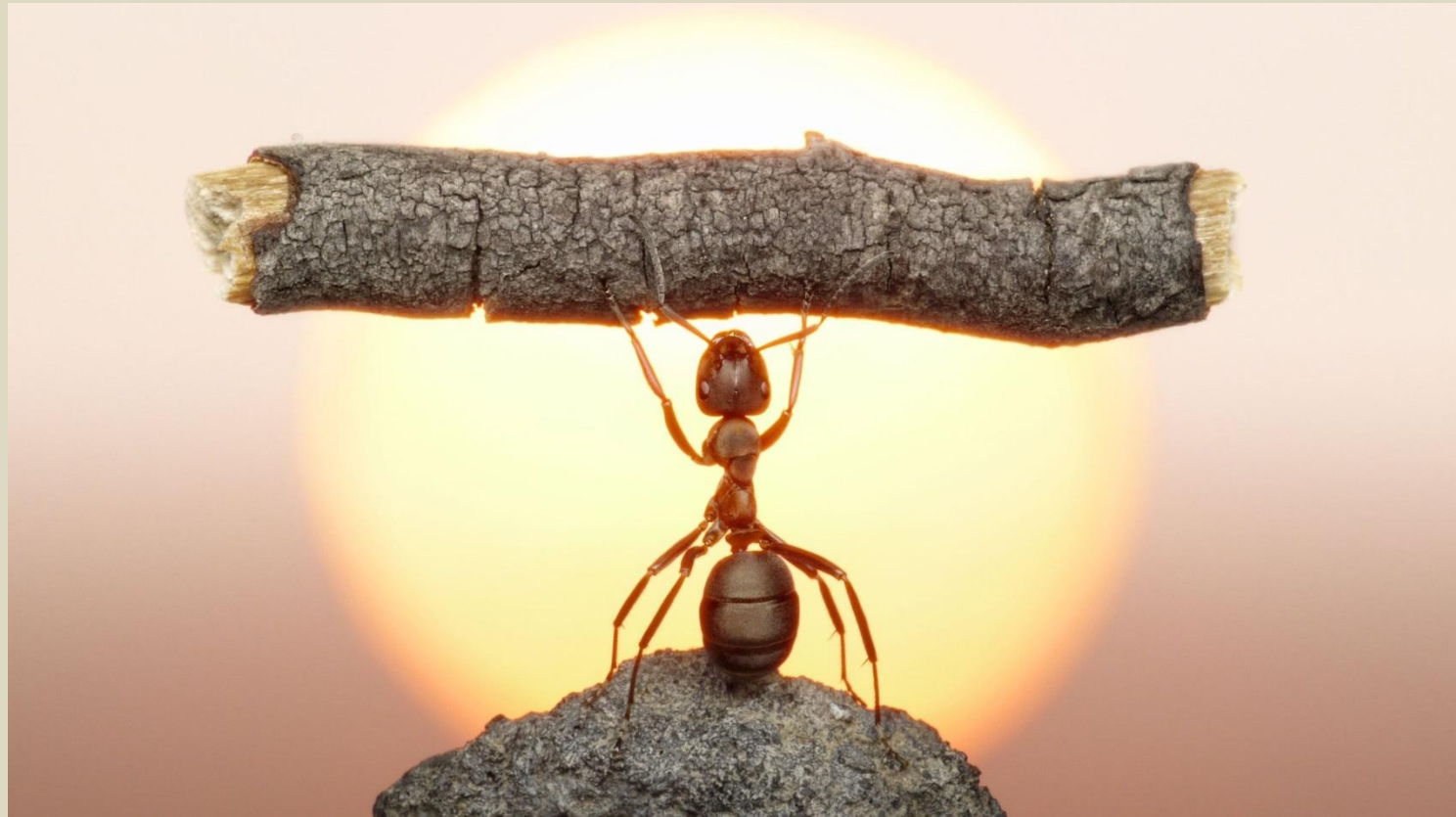


Профессиональная (трудовая) деятельность ЛИЧНОСТИ

Лекция № 9



План лекции:

1. Профессиональная (трудовая) деятельность, её структура
2. Виды профессий и трудовой деятельности
3. Профессиональная пригодность, профессиональный отбор и подбор.
4. Мотивация профессиональной (трудовой) деятельности
5. Профессионализм и его становление. Карьера.
6. Трудовой коллектив и его влияние на профессиональную деятельность

1. Профессиональная (трудовая) деятельность, её

структура

Профессиональная (трудовая) деятельность людей — это одна из форм человеческой деятельности, направленная на преобразование природного мира и создание материальных благ.

Профессии – исторически возникшие формы деятельности, необходимые обществу, для выполнения которых человек должен обладать суммой знаний и навыков, иметь соответствующие способности и профессионально-важные качества.

Занятие – деятельность для поддержания человеком своего существования, но обычно не главная, не обязательно связанная с самореализацией.

Специальность определяется через предмет деятельности, как круг знаний о некотором фрагменте объективной реальности.

Профессиональная и непрофессиональная деятельность

Не любая трудовая деятельность считается *профессиональной*.

Трудовая деятельность считается профессиональной, если выполняются, по крайней мере, два условия:

1. Профессия характеризуется наличием определенного уровня квалификации, мастерства, умения, профессиональной подготовки, специально полученных знаний и навыков, которые часто подтверждаются специальными документами о профессиональном образовании (дипломами, свидетельствами и др.).
2. Профессия является своего рода товаром, который человека может продавать на рынке труда. Причем товаром, который пользуется спросом, за который другие люди готовы платить.

То есть, профессиональная деятельность может служить источником дохода.

Например, уход за собственными детьми не является профессиональной деятельностью, хотя его и можно назвать трудом. А вот уход за детьми в детском саду является источником доходов.



профессиональной

деятельности:

1) сознательно поставленные цели —

производство определенной продукции, переработка природных материалов, создание машин и механизмов и многое другое;

2) предметы труда — то, на преобразование чего направлена деятельность людей;

3) средства труда — все устройства, приборы, механизмы, приспособления, энергетические системы и др., при помощи которых подвергаются преобразованию предметы труда;

4) используемые действия (технологии) — приемы и способы, применяемые в процессе производства;

Цель труда

Гностические:

распознать, различить,
оценить, проверить



Следователь,
санитарный врач,
литературный
критик, контролер,
товаровед, эксперт

Преобразующие:

обработать, переместить,
организовать,
преобразовать



Водитель,
живописец,
преподаватель,
паркетчик,
слесарь, портной

Изыскательные:

изобрести, придумать,
найти новый вариант,
сконструировать



Закройщик,
разметчик,
селекционер,
художник
оформитель

Объекты и профессии

Предмет труда

Техника



Человек



Природа



Знак



Художественный образ



1) с

произ
перер
машин

2) г

чего

3) с

механ

систе

подв

трудо

4) и

прие

произ

Средства труда

- Профессии, связанные с использованием ручного труда



- Профессии, связанные с использованием машин с ручным управлением

- Профессии, связанные с использованием полуавтоматов, автоматов, автоматических линий, роботехнических комплексов
- Профессии, связанные с использованием функциональных средств, орудий труда.

1
пр
пе
ма
це
ме
си
по
тру
4
пр
пр

Способности профессиональной

деятельности:

1) сознательно поставленные цели —

производство определенной продукции, переработка природных материалов, создание машин и механизмов и многое другое;

2) предметы труда — то, на преобразование чего направлена деятельность людей;

3) средства труда — все устройства, приборы, механизмы, приспособления, энергетические системы и др., при помощи которых подвергаются преобразованию предметы труда;

4) используемые действия (технологии) — приемы и способы, применяемые в процессе производства;

Условия труда



Труд в условиях обычного микроклимата



Труд в необычных условиях: под водой, под землей, в горячих цехах и т.д.



Труд с пребыванием на открытом воздухе с

резкими перепадами температуры, влажности



Труд с повышенной моральной ответственностью за здоровье, жизнь людей, за большие

общественные, материальные ценности.

Способности профессиональной

деятельности:

1) сознательно поставленные цели —

производство определенной продукции, переработка природных материалов, создание машин и механизмов и многое другое;

2) предметы труда — то, на преобразование чего направлена деятельность людей;

3) средства труда — все устройства, приборы, механизмы, приспособления, энергетические системы и др., при помощи которых подвергаются преобразованию предметы труда;

4) используемые действия (технологии) — приемы и способы, применяемые в процессе производства;

параметры профессиональной

деятельности

Для характеристики трудовой используют следующие парамет

1) **производительность труда** - продукции, произведенной в еди

2) **эффективность труда** — соо материальных и трудовых затра полученных результатов — с дру

3) **уровень разделения труда** — конкретных производственных с участниками трудового процесса и в конкретных трудовых процес

О содержании трудовой деяте. можно судить по тем функциям, по степени их разнообразия и сл самостоятельности и творчества



1965

**ДОБРОСОВЕСТНЫЙ ТРУД НА БЛАГО ОБЩЕСТВА:
КТО НЕ РАБОТАЕТ, ТОТ НЕ ЕСТ.**



2. Виды профессий

Профессии типа «Человек - Природа»



Классификация профессий по Е. Климову:

- человек – природа (П)

Этот тип объединяет профессии, представители которых имеют дело с объектами, явлениями, процессами живой и неживой природы (ветеринар, агроном, гидролог, механизатор, тракторист). Для этого типа характерен общий предмет работы – животные и растения, почва – часть природы.

Представители профессий типа «человек-природа»



Профессии типа «Человек - Техника»



Классификация профессий по Е. Климову:

- человек – техника (Т)

К этому типу относятся такие профессии, как пилот, водитель, матрос, электромонтер, слесарь.

Психологические требования такого типа профессий: хорошая координация движений, точное зрительное, вибрационное и слуховое восприятие, развитое техническое и творческое мышление и воображение, наблюдательность.

Представители профессий типа «человек-техника»



Профессии типа «Человек - Человек»

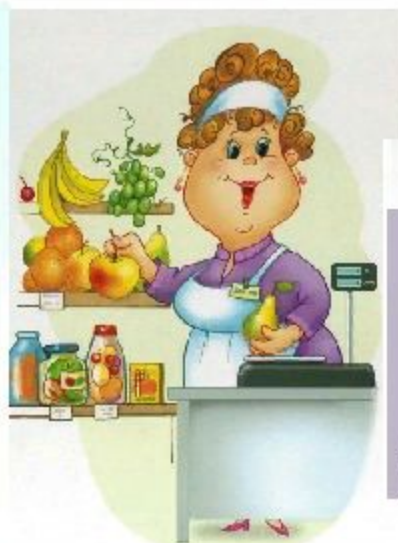


Классификация профессий по Е. Климову:

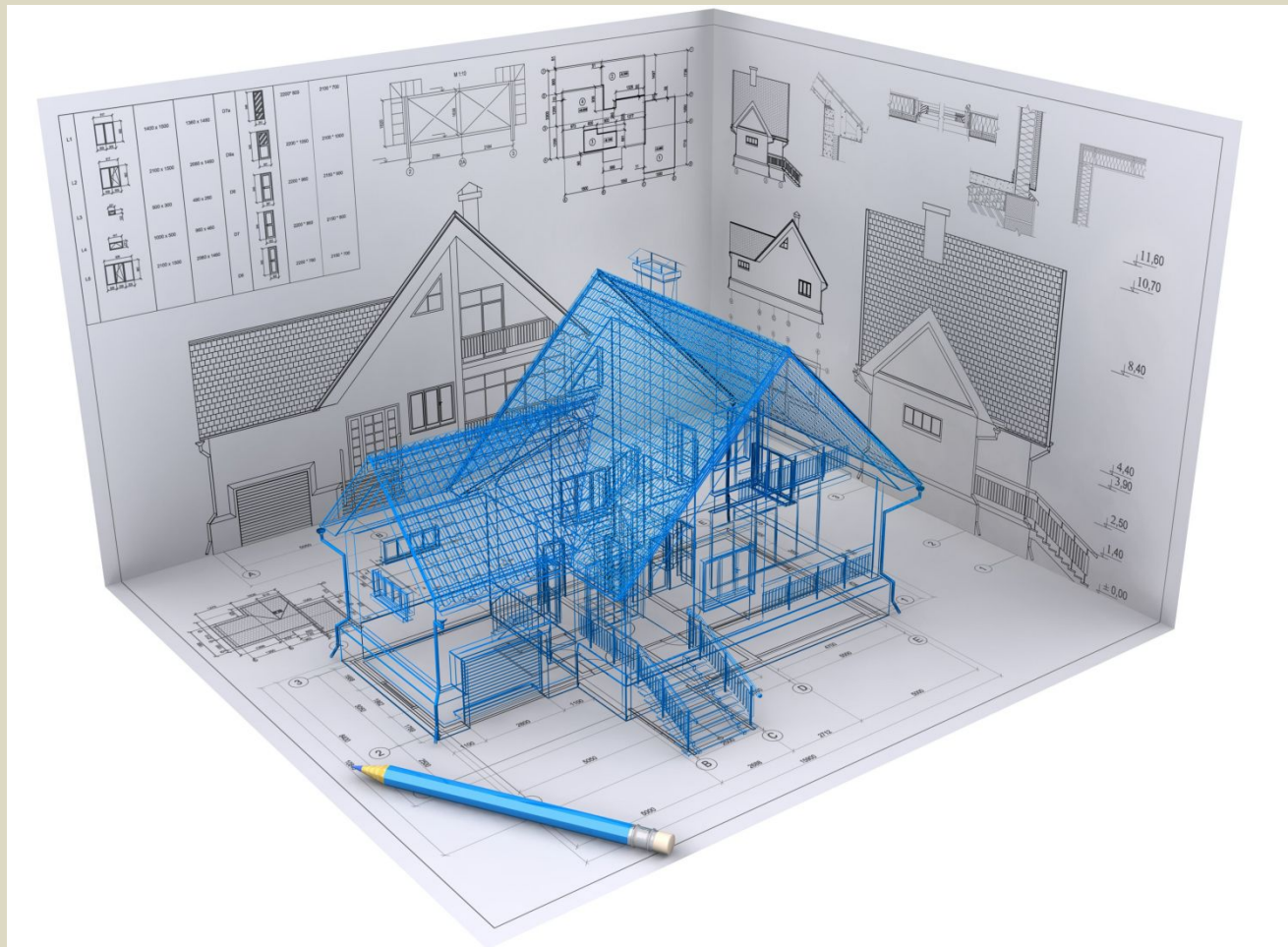
- человек - человек (Ч)

Предметом работы есть другой человек. Характерная черта – необходимость воздействовать на других людей. К такому типу профессий относится учитель, врач, журналист, продавец.

Психологические требования к людям такого типа профессий: стремление к общению, умение легко контактировать с незнакомыми людьми, стойкое самообладание во время работы с людьми, доброжелательность, чуткость, выдержка, умение сдерживать эмоции, возможность анализировать собственное поведение и поведение окружающих, умение понимать намерения и настроение других людей, умение разрешать споры между людьми, организационные способности, умение слушать, учитывать мысли других людей, коммуникативные способности, умение убеждать людей, пунктуальность, собранность, знание психологии людей.



Профессии типа «Человек - Знак»



Классификация профессий по Е. Климову:

- человек - знаковая система (З)

Люди, которые выбрали этот тип профессиональной деятельности, должны уметь оперировать абстрактными понятиями, а также должны иметь широкий кругозор. Это бухгалтеры, ученые, программисты, люди, которые работают в лабораториях, научных центрах. Психологические требования к людям такого типа профессий: хорошая оперативная и механическая память, способность к длительной концентрации внимания на абстрактном материале, умение быстро распределять и переключать внимание, точность восприятия, сдержанность, терпение, логичное мышление.

Представители профессий типа «человек-знаковая система»



Профессии типа «Человек – Художественный образ»



Классификация профессий по Е. Климову:

- человек – художественный образ (X)

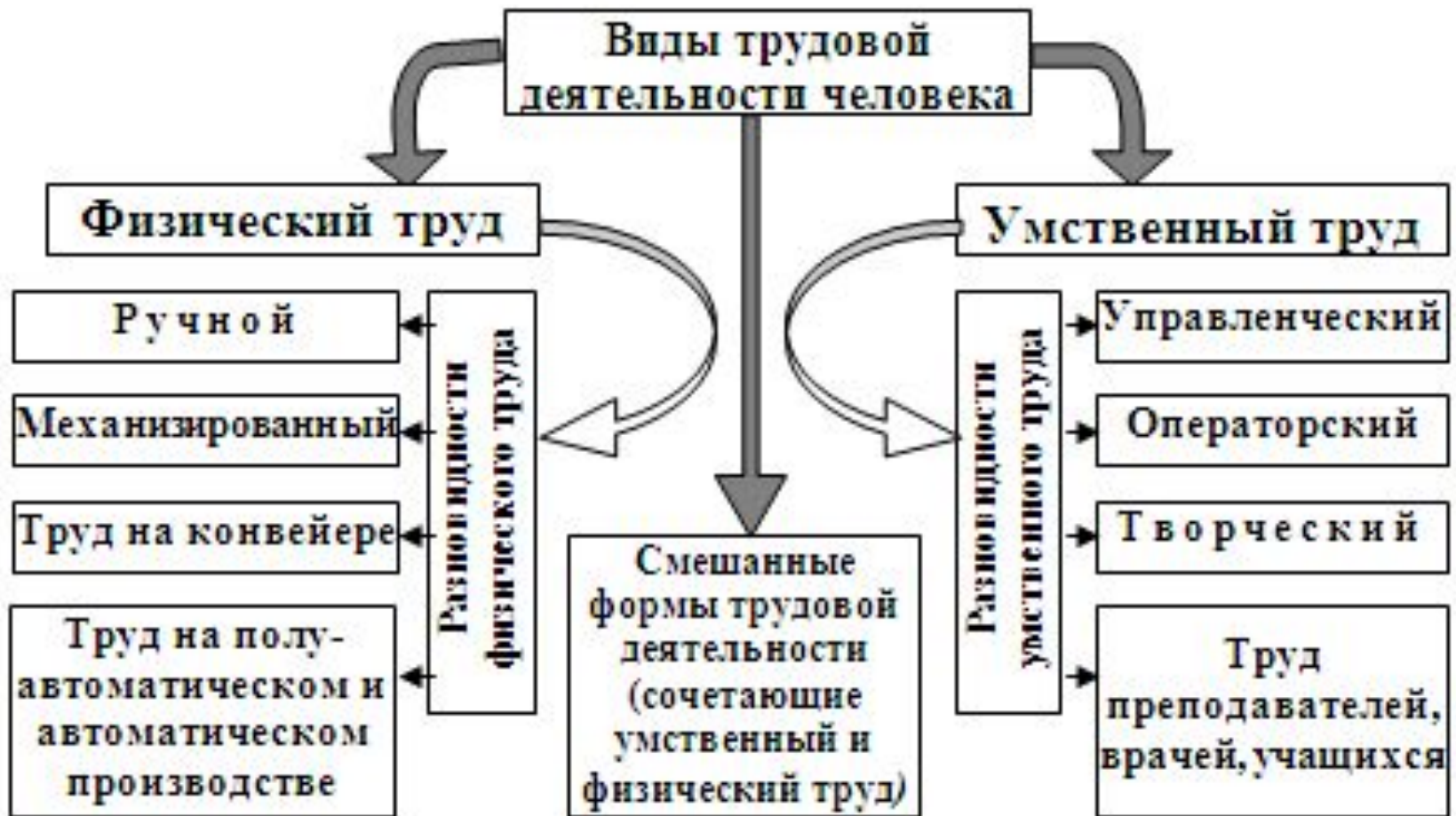
Людей этого типа отличает наличие живого образного мышления, художественная фантазия, талант.

Психологические требования к людям такого типа профессий: художественные возможности, развитое зрительное восприятие, наблюдательность, зрительная память, наглядно-образное мышление, творческое восприятие, знание психологических законов эмоционального воздействия на людей.

Представители профессий типа «человек-художественный образ»



Виды трудовой деятельности



Виды трудовой деятельности человека



**ФИЗИЧЕСКИЙ ТРУД
ДЛЯ ЗДОРОВЬЯ ПОЛЕЗЕН**

**пригодность,
профессиональный отбор и
подбор
Профессиональная**

пригодность – совокупность
психологических и
психофизиологических
особенностей человека,
необходимых и достаточных для
достижения им заданной в
профессии общественно
приемлемой эффективности труда

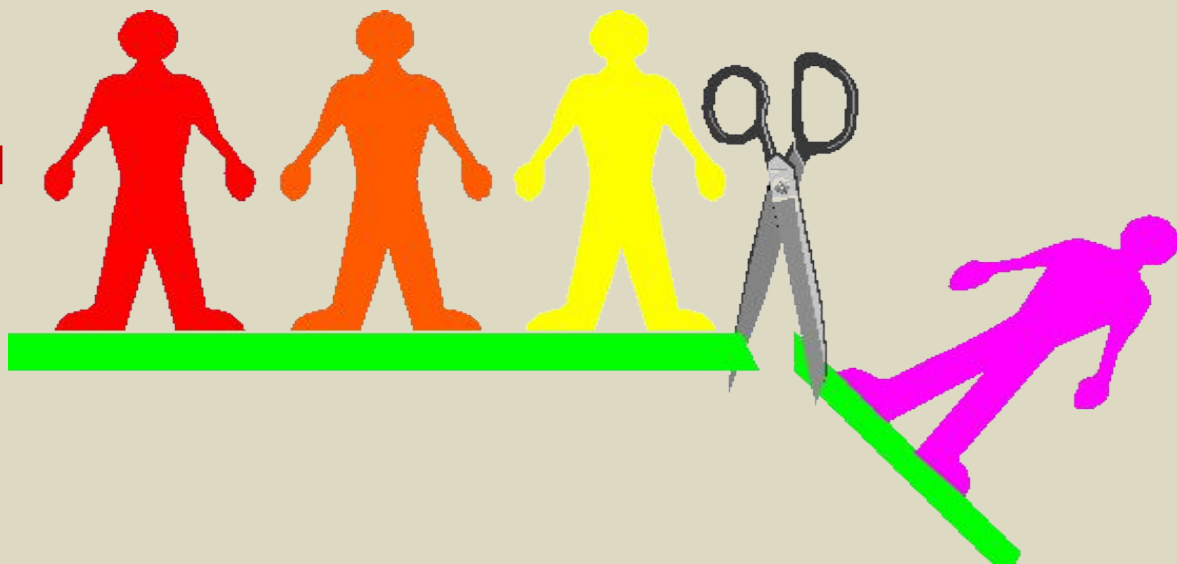
Профессиональный отбор – система специализированных процедур изучения и оценки профессиональной пригодности человека к овладению определенной пригодности человека к овладению определенной профессией или группой профессий, достижению в них требуемого уровня мастерства и успешного выполнения профессиональных обязанностей в типовых и нестандартных профессиональных ситуациях.

Медицинский

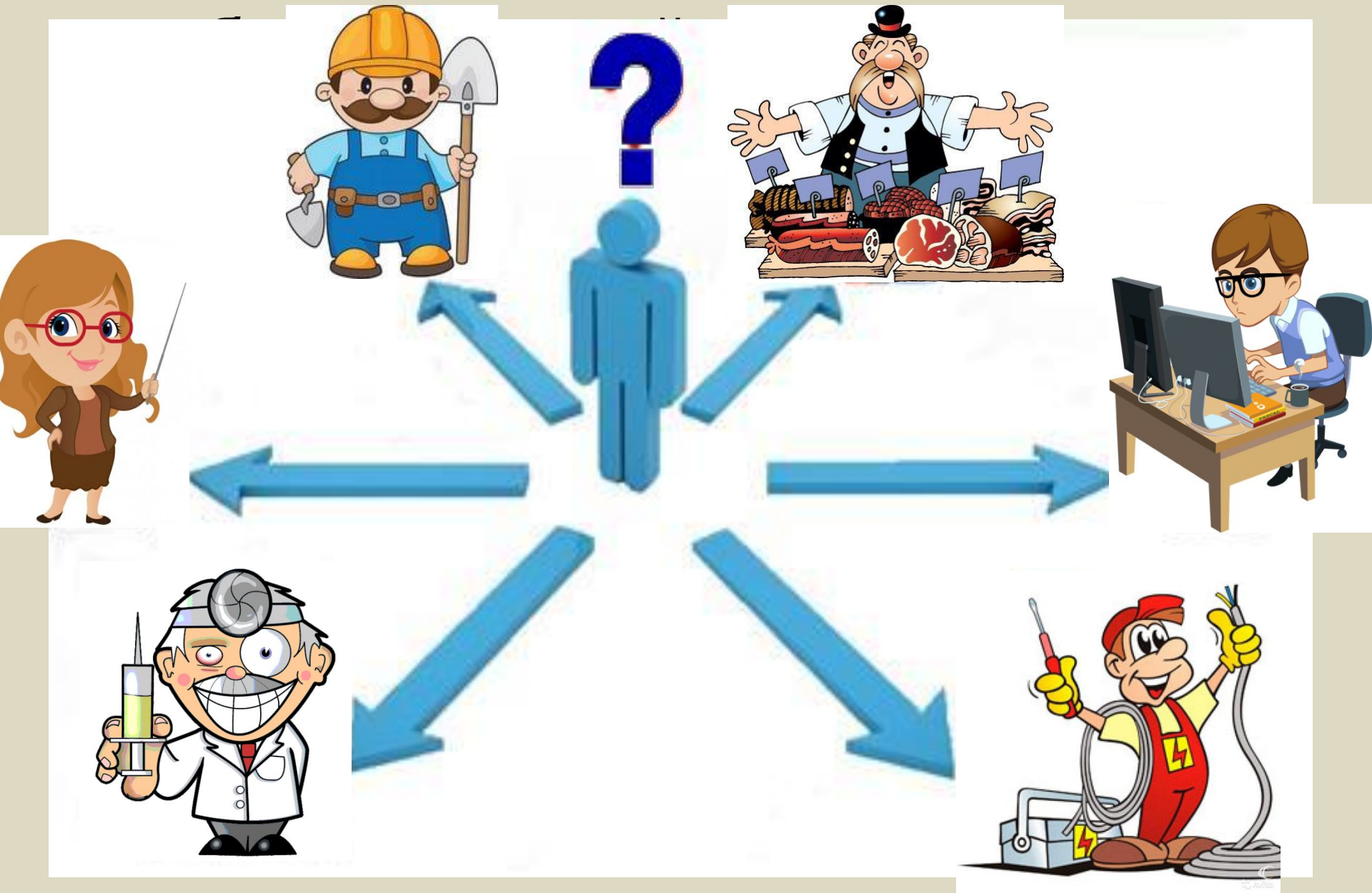
Физиологический

Педагогический

Психологический



Профессиональный подбор –



4. МОТИВАЦИЯ профессиональной (трудовой) деятельности



Структуризация

Для сложившейся мотивационной сферы профессионального труда свойственны:

- **разнообразии побуждений**, что позволяет поддерживать и укреплять мотивацию в различных условиях и обстоятельствах труда;
- **качество и наличие параметров** каждого из побуждений, например, действенности, осознанности, устойчивости;
- **выделение главных побуждений**, например, стремление трудиться на благо других конкретных людей;
- преобладание **конструктивной направленности** мотивационной сферы труда;
- **гибкость**, подверженность изменениям в зависимости от условий труда, социальных отношений в обществе, логике саморазвития человека и т.д.

Компоненты мотивационной сферы

- Профессиональное призвание
- Профессиональные намерения
- Потребность в профессиональном труде
- Ценностные ориентации в профессиональной деятельности
- Мотив профессиональной деятельности

недостаток мотивации в профессиональной сфере деятельности может выражаться в следующем:

- **бедность мотивационной сферы**, присутствие только отдельных побуждений, например, мотивы только исполнительного труда, при отсутствии мотивов творчества;
- **дискредитация прежних мотивов** труда;
- доминирование **мотивов, внешних** по отношению к профессии (например, заработка, престижа, льгот), **над внутренними** (интерес к содержанию труда);
- наличие параметров **незрелости побуждений** (неустойчивость, неосознанность и др.);
- **конфликты между отдельными** побуждениями, мотивами;
- неблагоприятная динамика мотивации, **потеря интереса к профессии;**
- **неадекватность** мотивационной сферы фактическому содержанию труда, например, **нереальные цели;**
- **искусственное вызывание интереса** к труду, например, за счет неправомерного увеличения риска.

Содержательная теория мотивации трудовой деятельности

Гигиенические факторы **Ф. Герцберга**

(факторы внешней среды). Их недостаток снижает удовлетворенность трудом, их достаточность сама по себе не повышает удовлетворенность трудом и не мотивирует рост эффективности.

- Политика фирмы и администрации.
- Условия работы.
- Заработок.
- Межличностные отношения с начальниками, коллегами и подчиненными.
- Степень непосредственного контроля за работой.

Мотиваторы – связаны с характером и сущностью работы, их наличие повышает удовлетворенность трудом и мотивирует повышение эффективности труда.

- Успех.
- Продвижение по службе.
- Признание и одобрение результатов работы.
- Высокая степень ответственности.
- Возможности творческого и делового роста.



Теорию ожидания (Виктор Врум)

Интенсивность мотивации – это функция совместного действия следующих условий:

- ожидание того, что усилия приведут к ожидаемым результатам;
- ожидание того, что результаты повлекут за собой определенное вознаграждение;
- ожидание того, что вознаграждение будет иметь достаточную ценность для работника.

5. Профессионализм и его становление. Карьера.

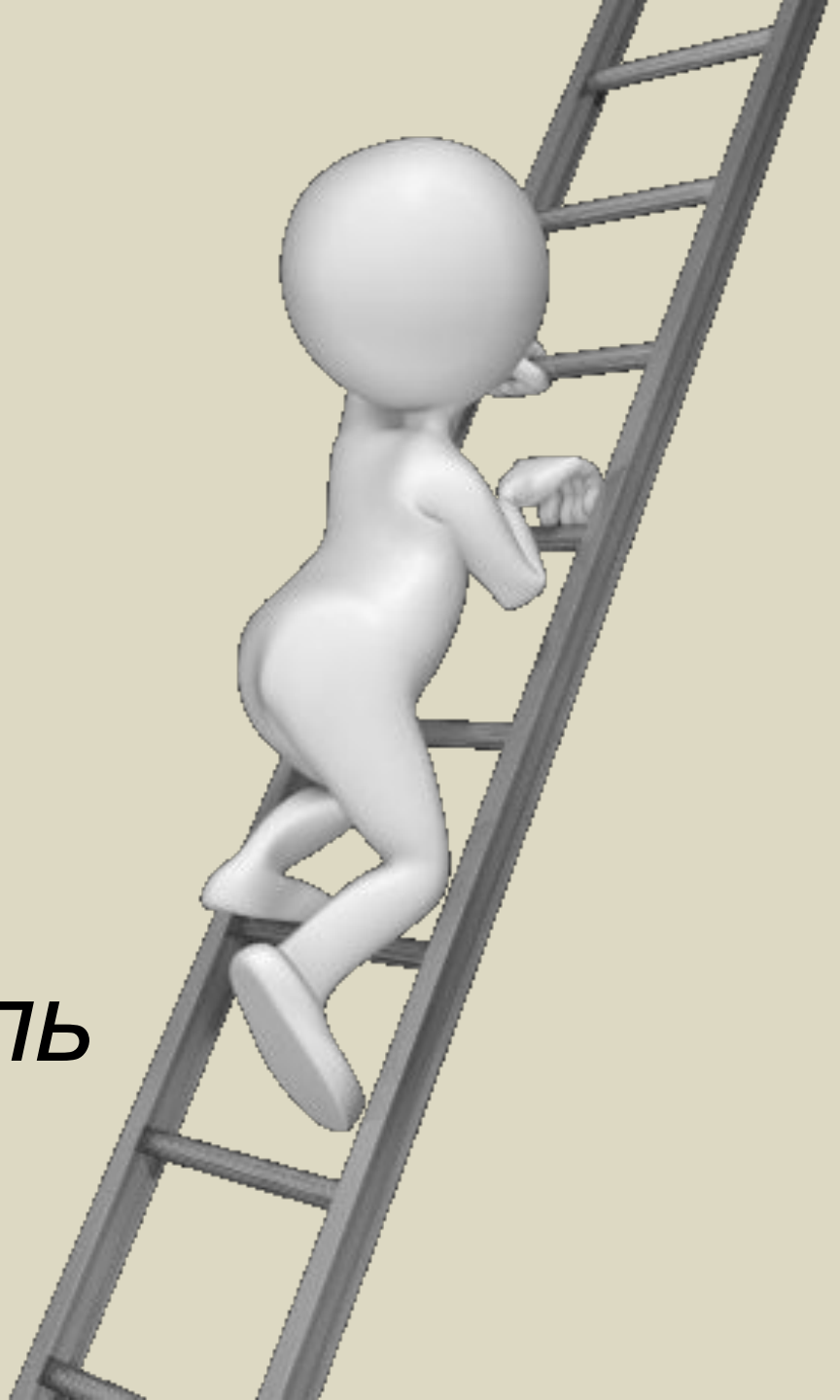
Профессиональное становление — это форма личностного становления человека, рассмотренная сквозь призму его профессиональной деятельности.

Критерии:

- *формальные*
- *неформальные*

Карьера

- **успешное
продвижение
вперед в той
или иной
области**
*(профессиональ
ный рост,
должностной*



Потребности человека на этапе

карьеры

Этап карьеры	Возрастной период	Краткая характеристика	Особенности мотивации (по Маслоу)
Предварительный	До 25 лет	Подготовка к трудовой деятельности, выбор области деятельности	<i>Безопасность, социальное признание</i>
Становление	До 30 лет	Освоение работы, развитие профессиональных навыков	<i>Социальное признание, независимость</i>
Продвижение	До 45 лет	Профессиональное развитие	<i>Социальное признание, самореализация</i>
Завершение	После 60 лет	Подготовка к переходу на пенсию, поиск и обучение собственной смене	<i>Удержание социального признания</i>
			<i>Поиск</i>

профессионализм



Карьерная лестница студента



6. Трудовой коллектив и его влияние на профессиональную деятельность личности.

Трудовой коллектив — это группа трудящихся людей, объединенных общей работой, интересами и целями.

Ценность коллективного труда?

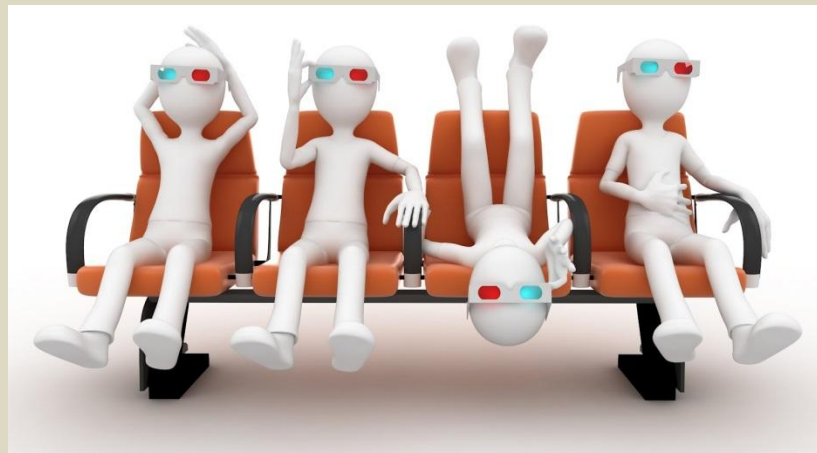
Этапы развития трудового коллектива

«Притирка»



«Зрелость»

«Экспериментирование»



Психологические характеристики трудового коллектива

1. Морально-психологический климат.
2. Сплоченность работников коллектива.
3. Психологическая совместимость.
4. Уровень психологического давления коллектива на членов и степень конфо





НА ШТУРМ НОВЫХ РУБЕЖЕЙ!

Иллюстрация: А. Савинский. Фотографии: Ю. Савинский.
Художник: А. Савинский. Фотографии: Ю. Савинский.
Художник: А. Савинский. Фотографии: Ю. Савинский.

Художник: А. Савинский.
Художник: А. Савинский.

Художник: А. Савинский.
Художник: А. Савинский.