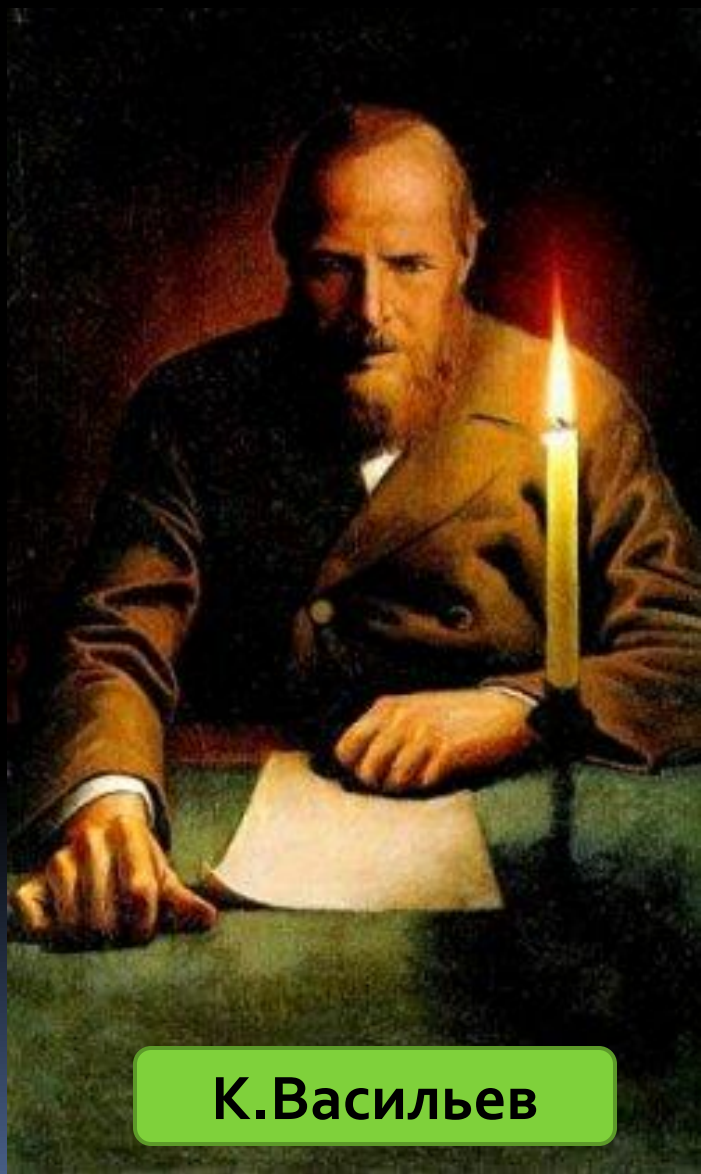


Ф. М. ДОСТОЕВСКИЙ



«Преступление и наказание»

Сыскова Татьяна Ивановна,
учитель литературы МБОУ «СОШ №23»
г.Калуги



К. Васильев

«Человек есть тайна...

Ее надо разгадать, и ежели
будешь разгадывать всю
жизнь, то не говори, что
потерял время. Я занимаюсь
этой тайной, ибо хочу быть
человеком.»

Ф.М.Достоевский

Биография писателя

- Рождение в семье небогатого врача
- Учеба в Инженерном училище
- Литературный дебют «Бедные люди», новое пробуждение личности в «маленьком человеке»
- Кружок Петрашевского, казнь и ссылка
- Перерождение убеждений



И.Глазунов

Озаглавьте таблицу

Даты			
События жизни	Знакомство с Белинским, кружок Петрашевского	«Казнь» и каторга	После каторги
Мировоззрение	Социализм, испытание веры	Народ, Христос	«Идея о человеке»- Найти Бога в себе

Тема «маленького человека» в русской классике



Башмачкин (Гоголь
«Шинель»)



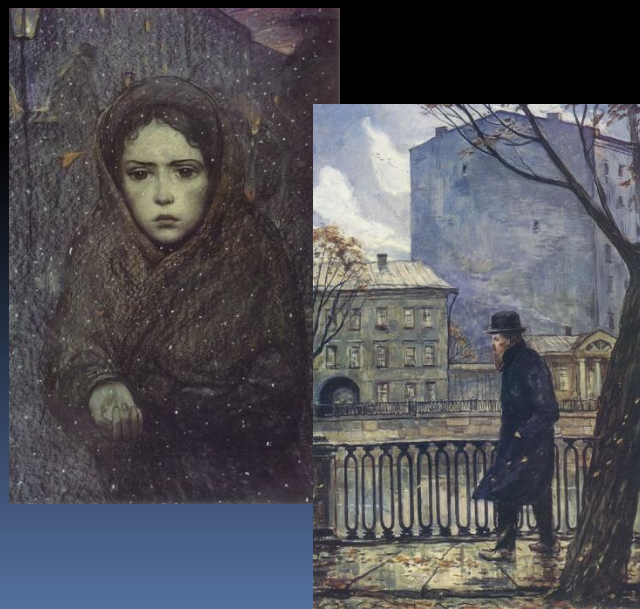
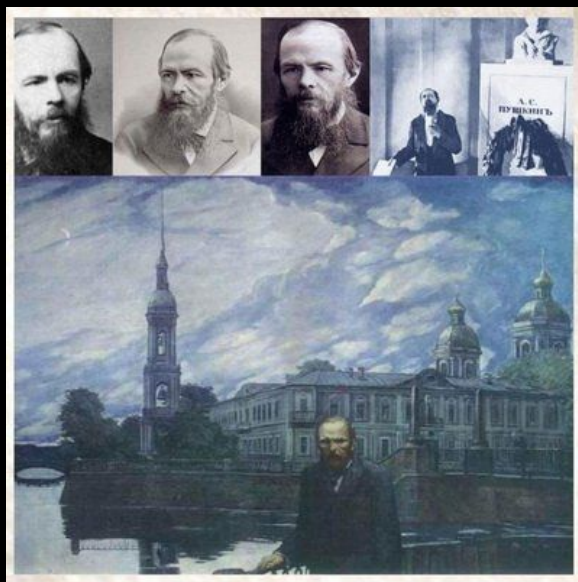
Вырин (Пушкин
«Станционный
смотритель»)



Евгений (Пушкин
«Медный всадник»)

Тема «маленького человека» в русской классике и творчестве Ф.М.Достоевского

**«Маленькие люди» Достоевского отличаются
бескорыстием, ранимостью сердца,
гордостью, состраданием к чужому горю.**



Писатель сочувствует в своих произведениях не человеку положительному, а – просто человеку, в том числе и падшему, греховному.

Нищета не безобидна для человека, она уродует его, нравственно ломает, ставя перед страшным выбором. Загнанному в угол герою предоставлено не многое:

- нарушить нормы, стать преступником;**
- пожертвовать собой во имя спасения других;**
- вознестись над людьми, взять на себя миссию спасения**

«Преступление и наказание» как идеологический роман





История создания романа

- 60-ые годы – это эпоха спада революционно-демократического движения, волна реакции, надежды на крестьянскую революцию не оправдались.
- В эпоху идейного бездорожья и социальной расшатанности появились симптомы общественной болезни. Люди становились бесноватыми. Молодой человек, потеряв нравственные ориентиры, попадал во власть сомнительных теорий о сверхчеловеке.
- Достоевский создал идеологический роман, в основе которого конфликт одержимых идеями людей.



Носителями каких идей являются Раскольников, Соня, Мармеладов, Катерина Ивановна, Лужин, Свидригайлов, Порфирий Петрович, Разумихин?



Идеи
жертвенности
насилия
справедливости
гуманности
...



«Петербургский миф» Достоевского: город и герои



- В чьих произведениях создается образ города?
- Чем вас удивил писатель в описании Петербурга, знакомого по произведениям Пушкина, Гоголя?
- С какой целью Достоевский дает аллюзию на пушкинский текст?
- Почему действие романа вынесено на городские улицы?
- Какие детали облика города повторяются, какие представляются символическими?

Жилища героев (Раскольников, Соня, Мармеладовы)

- Какая деталь в описании каждой из комнат показалась самой значимой?
- Приведите примеры «психологических» эпитетов в описании жилищ.
- Какие наименования дает автор жилищу Раскольникова?
- Что должен чувствовать человек, живущий в таких условиях?
- Как в описании каморки и места его обитания возле Сенной прослеживается мотив «тупика»?



Сопоставительный анализ эпизодов «Раскольников на Николаевском мосту» и «Самоубийца утопленница» (ч.2,гл.2, ч.2,гл.6)



Почему «необъяснимым холодом веяло...всегда на героя от «этой великолепной панорамы»?

Отчего красота города не затрагивает Раскольникова?

- Почему Петербург «парадный» как бы исключен из топографии романа?
- Как городской пейзаж и интерьер жилищ персонажей связаны с сознанием героев?
- Почему Достоевский называет город «фантастическим»?



«Униженные и оскорбленные» в романе

Как тема «униженных и оскорбленных» связана с преступлением Раскольникова?

Почему Соня является любимой героиней Достоевского?



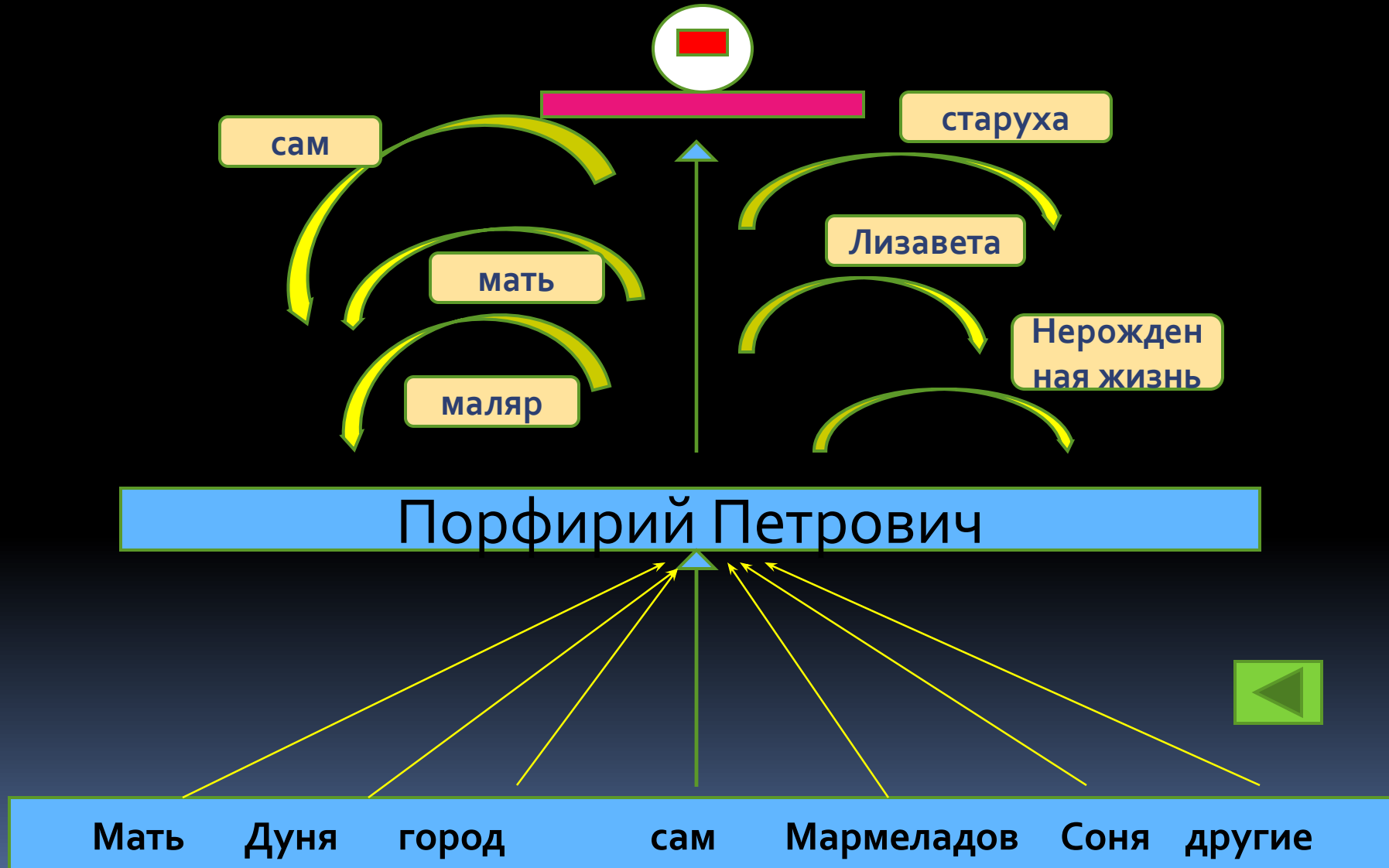


Теория Раскольникова «крови по совести»

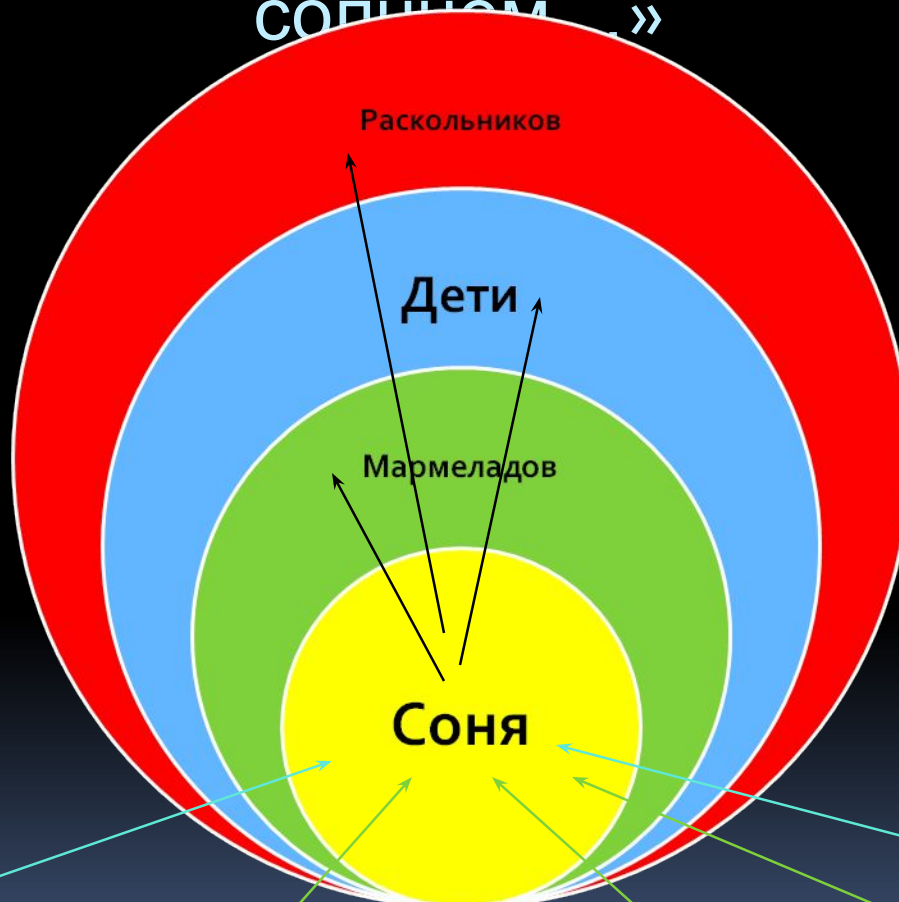
- Путь героя от сострадания обездоленным к идее «крови по совести»
- Истоки теории – вызов смирению толпы и упование на сильную личность.
- Идея неравноценности людей
- Идея вседозволенности
- **Сцена убийства (ч.1,гл.7)**
- Каковы символика цвета в сцене убийства и роль символических деталей?
- Какие изменения во внутреннем состоянии героя происходят в этом эпизоде?
- Какую христианскую заповедь нарушает Раскольников?
- Почему автор «приводит» в квартиру Лизавету? Как развенчивает «арифметику» героя? («Одна смерть и сто жизней взамен...»_



Р. Раскольников «Я себя убил, а не старушонку!»



Соня Мармеладова. «Солнцу прежде всего надо быть СОЛНЦЕМ.»



Лизавета Марфа Петровна мать Дуня маляр





Самоотречение
Незаметное
подвижничество
Жертвенность
Благородство
Гордая решимость
Нравственная
стойкость
Отзывчивость
Бескорыстие
Сострадание к
чужому горю

Двойники Раскольникова. «Между нами есть
какая-то общая точка...Мы одного поля ягоды...»
(Свидригайлов Раскольникову)



«Знаю, что выстрелишь, зверек хорошенький...»
(Свидригайлов Дуне)



«Испытание идеи»: фабульный финал и эпилог романа. Достоевский как писатель 20 века



- Фабульный финал романа – признание Раскольников в конторе. Зачем автору нужен эпилог?
- Можно ли сказать, что безбожный мир основной части романа сменяется Божьим миром в финале эпилога?
- Каково отношение героя к своей теории в эпилоге?
- Какова роль сна о трихинах в эпилоге?
- Изжил ли Раскольников влияние своей теории?
- Что, с авторской т.з., является преступлением и наказанием для героя?
- Какие пророчества Достоевского сбылись в 20 веке?







Тест

1. В каком романе Достоевского героя звали так же, как Толстого?
2. Какое произведение стало литературным дебютом?
3. Чем отличается трактовка темы «маленького человека» у Достоевского от Пушкина и Гоголя?
4. Какова эволюция взглядов писателя?
5. Где бывал писатель на территории Калужского края?
6. Жанр романа «Преступление и наказание».
7. На какие 2 группы Раскольников делит всех людей в своей статье?
8. За кого собирается Дуня выйти замуж и почему?
9. Почему именно Соне герой признается в преступлении?
10. Что сказала Соня, услышав такое признание?
11. Кто двойники Раскольникова?

1. В романе «Идиот».
2. «Бедные люди».
3. Показал пробуждение личности в «маленьком человеке».
4. От революционных взглядов пришел к Богу.
5. Оптиная пустынь.
6. Идеологический роман, герои –носители идей.
7. На обыкновенных и необыкновенных, которые двигают человечество вперед и которые имеют право переступить закон ради высокой цели.
8. За Лужина, чтобы помочь брату, жертвуя собой.
9. Он тоже ее считает преступницей.
10. «Что вы над собою сделали!»
11. Лужин и Свидригайлов –хозяева жизни, которые переступили закон.

Петербург Достоевского

- Это город социальных контрастов. Город наездников и наездниц, давящих нищих (судьба Мармеладова).
- С одной стороны, пышный, величественный, с другой –холодный, равнодушный, несущий гибель людям.



Комментарии к схеме «Соня»

- Соня становится солнцем, которая согревает всех теплом своей души.
- Все персонажи сфокусированы на Соне, они как бы составляют содержание ее образа – солнца, олицетворяющего в себе сострадание, доброту, милосердие, любовь и действие.
- Лизавета и маляр полярны, т.к. представляют собой высший символ страдания в мужском и женском измерении.
- Жертвы других героев не принимаются. Только жертвы Сони принимаются окружающими.
- Лучи тепла достигают и Раскольникова, он сопротивляется им, но в конце концов опускается перед ней на колени...



Комментарий к схеме

«Раскольников»

Стрелки берут начало из одного поля, обозначающего социальную действительность, которая отравляет сознание героя. Что это за действительность?

- Дуня жертвует собой, чтобы брат учился. Эта страшная истина вызывает в герое протест.
- Жестокий город давит на сознание героя, душит, навязывает мысль, что выжить сможет сильный. Возникла идея отстоять свое место под солнцем.
- Черта «Порфирий Петрович» олицетворяет законность.
- Раскольников переступает черту, одно преступление и тысяча добрых дел.
- Но смерть ненавистной старухи вдруг вспыхнула фейерверком других смертей, из-за которых дорога пошла вниз.



Герой в тупике, он ничего не доказал.

Комментарий к схеме «Двойники Раскольникова»

- Общее между героями – это «возлюби прежде всего одного себя, все позволено, кровь по совести, приглашение к убийству».
- Именно поэтому стрелки замыкаются на планке – «трихины» (микроскопические существа, заражающие людей вирусом себялюбия, отчуждения и жестокости.)
- Орбиты стрелок похожи: Лужин служит миллиону, Свидригайлов отличается развратной похотью, Раскольникову «только мысль разрешить». Но и эта мысль, и миллион покупаются одной и той же ценой: платят за них одни и те же -«слабенькие».
- Дуня –одна их них, она видит смысл жизни в страдании и жертвенности и в то же время стреляет в Свидригайлова.
- Героиня поражена уже язвами насилия. И в самую нравственную среду проникли «трихины». Люди, зараженные ими, ужиться друг с другом не могут...

