

10.01.2023 г.

Тема 17: «Безопасность на железнодорожном, авиационном, морском и речном транспорте»

ОБЪЯСНЕНИЕ УЧИТЕЛЯ: На уроке вы узнаете: почему железнодорожные пути являются объектом повышенной опасности; правила безопасности на железнодорожном транспорте; особенности безопасности авиационного транспорта; правила безопасного поведения пассажиров морского транспорта.

Мы будем на уроке использовать рекомендации, выполнение которых поможет вам выжить в различных аварийных ситуациях, которые могут случиться при передвижении на железнодорожном, воздушном и водном транспорте.

ЖЕЛЕЗНОДОРОЖНЫЙ ТРАНСПОРТ

Железнодорожные пути являются **объектами повышенной опасности**. Находясь на них, вы подвергаете свою жизнь риску.

ЗАПИСАТЬ В ТЕТРАДИ:

ПРАВИЛА:

- Переходить железнодорожные пути можно только в установленных и оборудованных для этого местах, убедившись в отсутствии приближающегося поезда на разрешающий сигнал переездной сигнализации.
- Для перехода через железнодорожные пути пользуйтесь пешеходными переходами, мостами, тоннелями.
- Двигаясь по пешеходному переходу снимайте наушники и капюшон, они могут помешать вам заметить приближающийся поезд.

ОБЪЯСНЕНИЕ УЧИТЕЛЯ:

В целях сохранения своей жизни никогда и ни при каких обстоятельствах:

- Не подлезайте под пассажирские платформы и подвижной состав;
- Не прыгайте с пассажирской платформы на пути;
- Не переходите по железнодорожному переезду при запрещающем сигнале светофора переездной сигнализации независимо от положения и наличия шлагбаума;
- Не поднимайтесь на опоры и специальные конструкции контактной сети, воздушных линий и искусственных сооружений;
- При нахождении на железнодорожной платформе не приближайтесь к её краю, стойте за ограничительной линией. Особенно опасно приближаться к краю платформы на линиях со скоростным движением. Движение поезда типа «Сапсан» сопровождается мощной воздушной волной, которая может затянуть вас под колёса.
- **ЗАПОМНИТЕ!** Любое постороннее вмешательство в деятельность железнодорожного транспорта незаконно, оно преследуется по закону и влечёт за собой уголовную и административную ответственность. Бросая на рельсы посторонние предметы, камни в проходящие поезда, вы совершаете противоправные действия, которые могут повлечь за собой гибель людей.

Посадка в поезд дальнего следования:

- К своему вагону подходите только после полной остановки поезда. При посадке смотрите под ноги: есть опасность попасть в зазор между перроном и вагоном.
- Тяжелый багаж размещайте на полу. Если поместить тяжелые вещи наверху, при резкой остановке поезда они могут упасть на вас и других пассажиров и причинить травмы.

Поездка в поезде дальнего следования:

- Если вы вышли в тамбур движущего поезда, не открывайте двери. Не останавливайтесь на переходных площадках.
- Не забывайте фиксировать двери купе специальным фиксатором, в каком бы положении они не находились – открытом или закрытом. Незафиксированная дверь может нанести травму при резком толчке.

Пожар в поезде дальнего следования:

- Высокая температура и задымление во время пожара, внезапное отключение света (особенно в ночное время) могут привести к панике.
- Если заметили серьезное возгорание необходимо обратиться к проводнику; можно остановить состав с помощью стоп-крана.
- При полной остановке поезда немедленно покиньте его.

Аварийная ситуация в поезде дальнего следования:

- Во время толчка (удара) сгруппируйте тело и прикройте голову руками во избежание травм.
- При экстренной эвакуации возьмите с собой только документы и самое необходимое.
- При эвакуации пропускайте вперёд инвалидов и пассажиров с маленькими детьми.
- При эвакуации через аварийные выходы на железнодорожные пути обязательно наблюдайте, не приближается ли встречный поезд.

АВИАЦИОННЫЙ ТРАНСПОРТ

Крушение воздушного корабля из-за неисправности или ошибки диспетчера очень часто приводит к катастрофе, в которой могут погибнуть все участники полёта – и экипаж и пассажиры.

ЗАПИСАТЬ В ТЕТРАДИ:

ПРАВИЛА:

- Самолеты бывают разных типов, поэтому расположение запасных выходов и средств безопасности на каждом из них существенно различается. Перед началом полёта внимательно прослушайте объяснения бортпроводника, как пользоваться кислородной маской, и ознакомьтесь с инструкцией о поведении в аварийной ситуации.
- Заранее продумайте, какое фиксированное положение вам следует принять при возможной аварийной ситуации.
- Выполняйте все команды пилотов и стюардесс.
- Если ваш полёт происходит над морем, следует запомнить, какие спасательные плавсредства находятся рядом с вашим креслом.

ОБЪЯСНЕНИЕ УЧИТЕЛЯ:

- **В случае возникновения аварийной ситуации** наденьте кислородную маску согласно инструкции.
- При аварии на взлёте примите позу: согнитесь и сцепите пальцы рук под коленями. Голову наклоните ближе к коленям. Ноги вытяните. При ударе сгруппируйтесь и напрягите тело.
- В случае пожара в салоне самолёта не паникуйте, а попробуйте закрыться от пламени одеждой или одеялом, которое выдают стюардессы.
- При вынужденной посадке самолёта старайтесь быстро продвинуться к одному из аварийных выходов. Если в салоне густой дым, передвигайтесь на четвереньках, прикрыв органы дыхания платком.
- Оказавшись за бортом самолёта, окажите помощь другим в быстрой эвакуации и не оставайтесь вблизи самолёта.

БЕЗОПАСНОСТЬ ПАССАЖИРОВ МОРСКИХ И РЕЧНЫХ СУДОВ

В 2011 году затонул пассажирский теплоход «Булгария», Причиной трагедии стал крен при повороте судна, когда при сильном ветре и ливне в открытые иллюминаторы залились тонны воды. Судно опрокинулось на правый борт и затонуло. Погибли 122 человека, и 79 были спасены.

Кораблекрушения происходят также при столкновениях судов, пожарах и посадках на мель.

Как вести себя при кораблекрушении:

- Если на судне объявлена тревога, пассажирам не следует паниковать, а надо выполнять все команды членов экипажа.
- Если объявлена *общесудовая тревога*, пассажиры обязаны зайти в свою каюту и надеть тёплую одежду, а также индивидуальные спасательные средства (правила их надевания объясняются во время предварительного инструктажа), следует ожидать новых распоряжений.
- После объявления *шлюпочной тревоги* ответственные за эвакуацию пассажиров должны вывести их к месту посадки на спасательные средства. Багаж с собой брать **ВОСПРЕЩАЕТСЯ**. Нужно взять только документы, предварительно завернув их в непромокаемый пакет. Посадка в шлюпки производится только по команде. В спасательные шлюпки посадка производится по одному. Иногда посадка производится на спасательные плоты (спускаются люди по штормтрапу или надувному жёлобу). Иногда на спасательный плот можно попасть только после прыжка в воду. Прыгают с борта судна ногами вниз. Чтобы не захлебнуться, одной рукой закрывают рот и нос, а другой – крепко обхватывают пояс, чтобы при входе в воду не сорвало спасательный жилет.
- Оказавшись на спасательном плоту или в шлюпке, ведите себя спокойно. Не поддавайтесь паническим настроениям и неукоснительно выполняйте указания лидера группы. В таких случаях следует помнить, что спасение близко и помощь скоро придёт.

Исторические факты:

31 августа 1986 года в 13 км. от морского порта Новороссийска произошла самая крупная катастрофа на Чёрном море а мирное время. В течение 8 минут затонул пассажирский пароход «Адмирал Нахимов», который был протаранен грузовым судном. После объявления шлюпочной тревоги для спасения утопающих матросы тонущего корабля успели спустить на воду только одну шлюпку и сбросить 32 надувных плота. Пассажиры, многие из которых не успели надеть спасательные жилеты, прыгали в воду с палуб и вплавь добирались до плотов. Из-за недостатка времени, паники и толкотни многие не смогли выбраться из своих кают на палубы. К спасательной операции было привлечено 64 судна Новороссийского порта, Черноморского флота и Морпогранохраны. Из находившихся на борту «Нахимова» 1243 пассажира и членов экипажа 423 человека погибли. Остальных удалось спасти.



Организация активного отдыха в природных условиях зачастую связана с необходимостью пользоваться различными видами транспорта (наземным, воздушным и водным).



Количество транспортных средств в мире постоянно растет, возрастает скорость их движения, повышается их надежность и комфортабельность.

ПРИЧИНЫ НЕ СОБЛЮДЕНИЯ ПРАВИЛ БЕЗОПАСНОСТИ НА ТРАНСПОРТЕ



Причины происшествий на железнодорожном транспорте

Основные причины аварий и катастроф на железнодорожном транспорте:

- естественный физический износ технических средств
- нарушение правил эксплуатации
- усложнение технологий
- ошибки диспетчеров
- невнимательность и халатность машинистов
- увеличение численности, мощности и скорости транспортных средств
- несоблюдение населением правил личной безопасности



Причины автомобильных аварий

Около 75 % всех аварий на автомобильном транспорте происходит из-за нарушения водителями правил дорожного движения. Наиболее опасными видами нарушений являются:

- превышение скорости,
- игнорирование дорожных знаков,
- выезд на полосу встречного движения,
- управление автомобилем в нетрезвом виде.

ПРИЧИНЫ НЕ СОБЛЮДЕНИЯ ПРАВИЛ БЕЗОПАСНОСТИ НА ТРАНСПОРТЕ

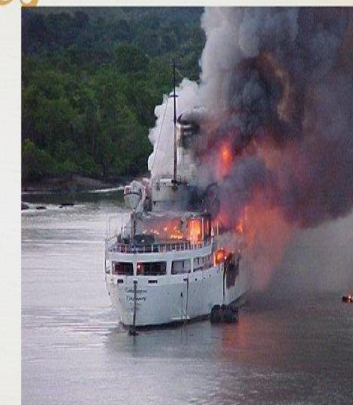
Аварии на воздушном транспорте



Причины аварий на воздушном транспорте:

- разрушения отдельных конструкций самолёта;
- отказ двигателей;
- нарушение работы систем управления, электропитания, связи, пилотирования;
- недостаток топлива;
- перебои в жизнеобеспечении экипажа и пассажиров.

ПРИЧИНЫ АВАРИЙ И КАТАСТРОФ НА ВОДНОМ ТРАНСПОРТЕ:



- ❧ нарушения правил судовождения, пожарной безопасности, технической эксплуатации;
- ❧ износ материальной части и оборудования судов, портов и других объектов морских и речных пароходств;
- ❧ погодные и климатические условия (ураганы, штормы, туманы, льды и т. д.);
- ❧ ошибки капитанов, лоцманов и членов экипажа;

ПРАВИЛА БЕЗОПАСНОСТИ НА ТРАНСПОРТЕ

Основные правила безопасного поведения пассажиров в общественном транспорте

- ожидать маршрутные транспортные средства следует только на остановках, обозначенных указателями;
- садиться в транспорт можно только после его полной остановки;
- не разрешается стоять на выступающих частях и подножках транспортных средств, прислоняться к дверям, отвлекать водителя разговорами во время движения;
- высаживаться из транспорта можно только после его полной остановки;
- при движении не следует спать, по возможности нужно следить за ситуацией на дороге;
- если во время движения возникает опасность столкновения транспортного средства с другим объектом, надо принять устойчивое положение и крепко ухватиться руками за поручни (ремни); сидящему пассажиру следует упереться ногами в пол, а руками в переднее сиденье (панель) и наклонить голову вперед;
- при аварии троллейбуса или трамвая покидать их во избежание поражения электрическим током следует только прыжком.



ПРАВИЛА БЕЗОПАСНОСТИ НА ТРАНСПОРТЕ

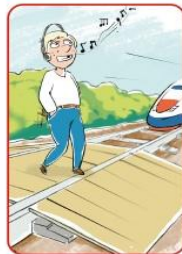
ПРАВИЛА БЕЗОПАСНОГО ПОВЕДЕНИЯ ДЕТЕЙ НА ЖЕЛЕЗНОДОРОЖНОМ ТРАНСПОРТЕ



Переходи железнодорожные пути только по пешеходным переходам, мостам и тоннелям!



Не высовывайся из окон вагонов и дверей тамбуров!



Не используй наушники и мобильные телефоны при переходе через железнодорожные пути!



Не переходи железнодорожные пути на красный свет светофора!



Не пытайся проникнуть на пассажирскую платформу и железнодорожные пути в неустановленном месте!



Не ходи по железнодорожным путям!



Не подлезай под пассажирскими платформами и железнодорожным подвижным составом! Не перелезай через автосцепные устройства между вагонами!



Не заходи за линию безопасности у края пассажирской платформы!

Железная дорога является зоной повышенной опасности! Хождение по путям строго запрещено!



Не бегай по пассажирской платформе рядом с прибывающим или отправляющимся поездом! Не устраивай различные подвижные игры!



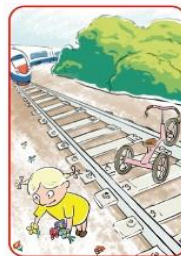
Не поднимайся на опоры и специальные конструкции контактной сети и воздушных линий и искусственных сооружений!



Не поднимайся на крыши вагонов поездов!



Не приближайся к оборванным проводам!



Не оставляй на железнодорожных путях посторонние предметы!



Не пытайся попасть в вагон или выйти из вагона во время движения!



Не прислоняйся к стоящим вагонам!



РЕБЯТА!

Будьте осторожны и строго соблюдайте правила безопасности находясь на объектах железнодорожного транспорта.



ПРАВИЛА БЕЗОПАСНОСТИ НА ТРАНСПОРТЕ

Обеспечение личной безопасности на воздушном транспорте



Подготовка к взлёту:



1. Ручная кладь размещается под впередистоящим креслом
2. Нельзя размещать ручную кладь в проходах и у аварийных выходов
3. Верхняя полка предназначена для личных вещей и одежды
4. Заняв свое место, убедитесь, что откидной столик перед вами закрыт, а спинка кресла находится в вертикальном положении
5. Откройте шторы на иллюминаторах
6. Пристегните и туго затяните ремни
7. Внимательно слушайте информацию стюардессы о правилах поведения, средствах безопасности и об аварийно-спасательном оборудовании (аварийные выходы, их расположение, обозначение)

ПРАВИЛА БЕЗОПАСНОСТИ НА ТРАНСПОРТЕ

Правила поведения на водном транспорте

- ✓ При возникновении чрезвычайной ситуации точно выполнять указания капитана, его помощников и экипажа судна
- ✓ При эвакуации в первую очередь борт судна покидают женщины, дети, раненые и пожилые люди
- ✓ Немедленно бросить спасательный круг, если человек упал за борт



САМОЕ ДОРОГОЕ У ЧЕЛОВЕКА- ЭТО ЖИЗНЬ, БЕРЕГИТЕ ЕЁ!



Домашнее задание:

**Подготовиться к Проверочной работе по ГЛАВЕ № 4
«Безопасность на дороге и на транспорте»**