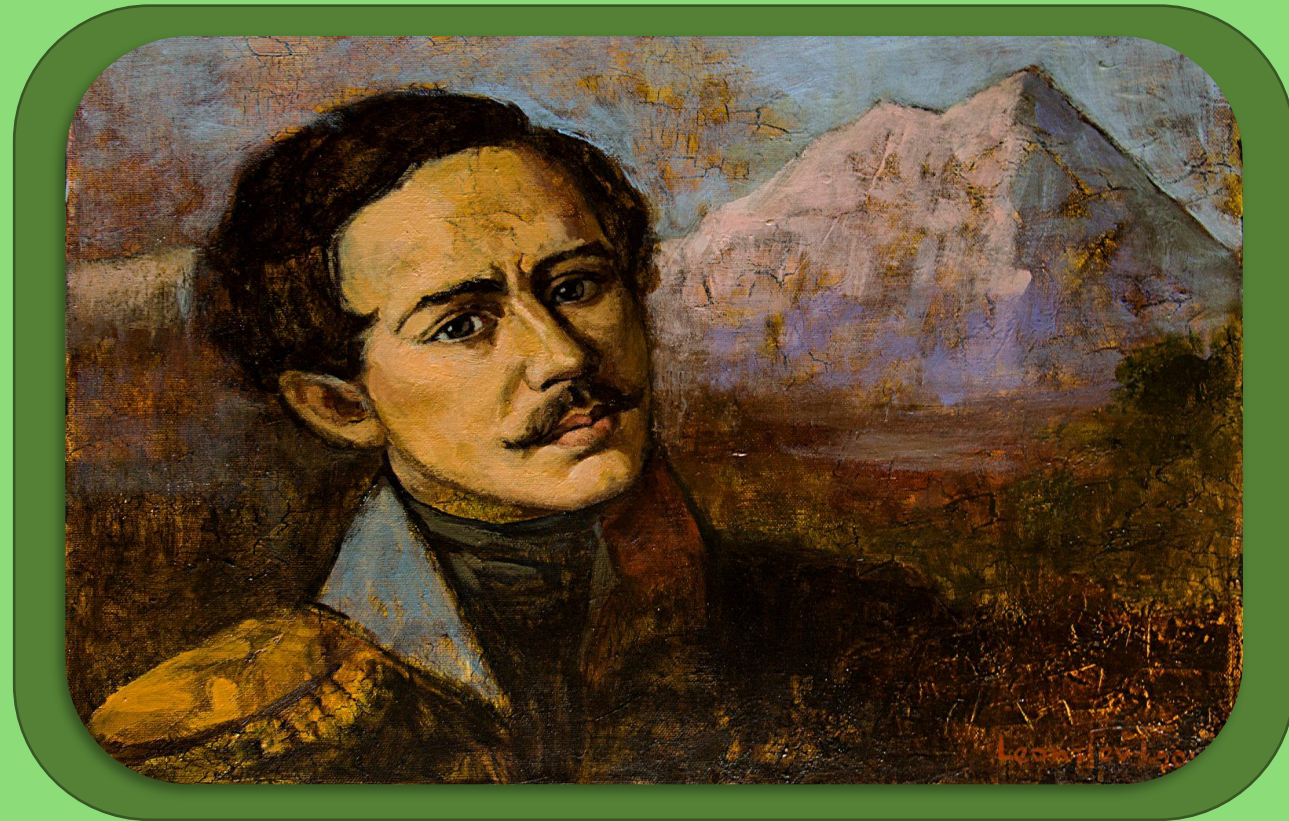


М. Ю. Лермонтов

«СОН»



Выполнили ученицы 10 класса
Беспалова София
Казаринова Валерия

Текст стихотворения

В полдневный жар в долине Дагестана
С свинцом в груди лежал недвижим я;
Глубокая еще дымилась рана,
По капле кровь точилась моя.
Лежал один я на песке долины;
Уступы скал теснились кругом,
И солнце жгло их желтые вершины
И жгло меня - но спал я мертвым сном.
И снился мне сияющий огнями
Вечерний пир в родимой стороне.

История создания

Когда Лермонтов уезжал во вторую кавказскую ссылку, которая и стала для него роковой, его друг Владимир Одоевский вручил ему блокнот и попросил привезти его обратно, наполненным стихами.

Михаил Юрьевич много писал, чтобы выполнить наказ друга, искренне желавшего подбодрить его. В результате в этом блокноте оказались практически все стихи, относящиеся к последнему периоду творчества поэта, в том числе и "Сон", написанный в 1841 году.

Как и многих писателей, Лермонтова посещали мистические предчувствия касательно его смерти. Именно им и посвящено произведение. Напечатали его два года спустя после роковой для него дуэли - в 1843 году в журнале "Отечественные записки".

Тема

Стихотворение посвящено теме смерти, причём автор практически точно описывает собственную гибель. Возможно, он искал её – всем известно, что, будучи очень несчастным в кавказской ссылке и переживая по поводу перспективы оставить службу, Михаил Юрьевич искал ссоры со многими своими сослуживцами. Но, скорее всего, это стихотворение – проявление лермонтовского фатализма: поэт считал, что гибель его неизбежна и просто предсказал её в деталях. Это и есть главная мысль “Сна”.



Композиция

Первая часть рисует печальную картину смерти молодого человека, которого убили выстрелом в грудь. Очевидно, что это произошло недавно: вытекающая из раны кровь ещё тёплая, она не успела ни засохнуть, ни впитаться в землю.

Лирический герой видит себя и после смерти одиноким, лежащим среди песчаной долины, возле его тела нет даже убийцы. Герой заснул вечным сном и видит прекрасную картину. С этой картины и начинается вторая часть композиции.

В родной стороне ещё не знают о его смерти: там идёт пир и юные девушки весело разговаривают о лирическом герое. И только одна не разделяет всеобщего игривого настроения. Она задумалась и как будто погрузилась в сон, но на деле это предчувствие: она видит картину того, что произошло на самом деле.

Композиция своеобразно закольцовывается: перед молодой девушкой предстает тело молодого человека, то есть читатель как бы снова "видит" его, но уже другими глазами. Также такая композиция не позволяет читателю надеяться на то, что всё завершится благополучно – автор показывает, что свершилось неизбежное.

Жанр

Это лирическое стихотворение, которое отражает мысли автора о жизни и смерти.

Автор описывает несуществующую картину, но так, как будто всё произошло на самом деле, как будто лирический герой был свидетелем собственной смерти, которая случится совсем скоро.

При этом сон, о котором говорит поэт, также приобретает совершенно мистическое значение: в первой части это переход лирического героя в другую реальность, во второй – предчувствие, предвидение.



Тропы

Использованные Лермонтовым тропы необходимы для того, чтобы созданная им картина была яркой и выразительной.

- Эпитеты – “полдневный жар”, “жёлтые вершины”, “мёртвый сон”, “вечерний пир”, “юные жёны”, “младая душа”, “знакомый труп”.
- Метафоры – “дымилась рана”, “по капле точилась кровь”, “уступы скал теснились кругом”, “душа погружена в грустный сон”, “чернеет рана”.

С их помощью создаётся безрадостная картина гибели молодого человека вдали от родины.



Рифма и размер

Михаил Юрьевич
написал "Сон"
пятистопным
ямбом,
использовав
перекрёстную
рифму.





Спасибо за внимание!