



Соня

Мармеладова

Ф.М. Достоевский

Роман

«Преступление и наказание»

Соня Мармеладова

18-летняя девушка, всё образование которой — несколько книг романтического содержания.

С ранних лет видела вокруг себя лишь пьяные ссоры, дразги, болезни, разврат и человеческое горе.

Соня — «блудница», как пишет о ней Достоевский.

Она вынуждена продавать себя, чтобы спасти от голодной смерти свою семью.

Чтобы помочь мачехе и её детям, она фактически убивает себя как личность, но удивительным образом сохраняет свою чистоту.

Её душа переполнена христианской любовью к людям, готовностью к самопожертвованию.



Соня в комнате умирающего Мармеладова.

Художник Д. Шмаринов.

Двойной портрет

Изображая своих героев, Достоевский использует метод двукратного портретирования. Большие, подробные портреты персонажей писатель создает дважды.

Суть двукратного портретирования состоит в том, что первый портрет героя представляет собой поверхностное описание его внешности, это как будто взгляд незнакомого человека со стороны. Второй портрет героя открывает уже его внутреннюю сущность.

Эта манера Достоевского напоминает нам творческую манеру Лермонтова.

В романе «Герой нашего времени» Лермонтов дважды описывает внешность Печорина: сначала герой обрисован в рассказе Максима Максимыча, представляющего тот самый «взгляд со стороны».

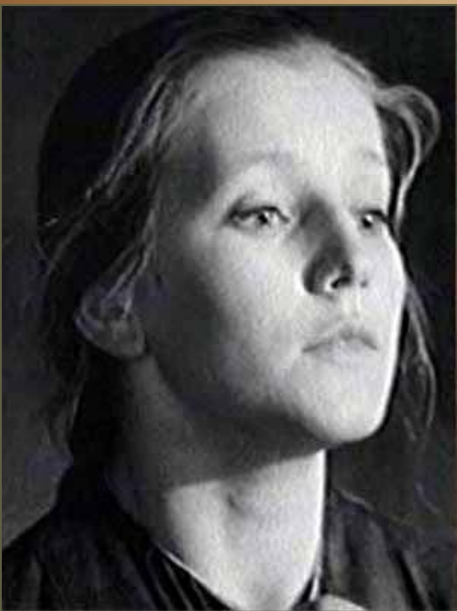
Затем дан большой, подробный, психологический портрет Печорина, зарисованный проезжим офицером, литератором. Однако, отмечая характерные личностные черты героя, Лермонтов не стремится в этом портрете раскрыть суть натуры Печорина. Во многом Григорий Александрович остается для нас загадкой, разгадка которой содержится в его исповеди.

Достоевский же быстрее приближает внутренний мир героя к читателю.

Два портрета Сони

В первом описании ее мы видим лишь молоденькую девочку, род занятий которой вполне определен.

«Соня была малого роста, лет восемнадцати, худенькая, но довольно хорошенькая блондинка, с замечательными голубыми глазами. ...Наряд ее был грошовый, но разукрашенный по-уличному, под вкус и правила, сложившиеся в своем особом мире, с ярко и позорно выдающеюся целью»: шелковое цветное



Совсем иной предстает Соня, когда она приходит к Раскольникову:

«У нее худенькое и бледное личико, довольно неправильное, какое-то востренькое, с востреньким маленьким носом и подбородком. Ее даже нельзя было назвать и хорошенькою, но зато голубые глаза ее были такие ясные, и когда оживлялись они, выражение лица ее становилось такое доброе и простодушное, что невольно привлекало к ней. В лице ее, да и во всей фигуре, была сверх того одна особенная характерная черта: несмотря



Комната Сони

Сарай

«Сониная комната походила как будто на сарай, имела вид весьма неправильного четырёхугольника, и это придавало ей что-то уродливое. Стена с тремя окнами, выходящая на канаву, перерезывала комнату как-то вкось, отчего один угол, ужасно острый, убежал куда-то вглубь... другой же угол был уже слишком безобразно тупой. Во всей этой большой комнате почти совсем не было мебели».

«Закадровый» персонаж романа, портной, квартирный хозяин Софьи Семеновны Мармеладовой.

Фамилия Капернаумов имеет в романе символическое значение и как бы связывает Соню Мармеладову с образом евангельской блудницы Марии Магдалины из города Магдалы близ Капернаума.

С другой стороны, «капернаумами» в просторечии называли «питейные заведения», кабаки: видимо, в неосуществленном замысле романа «Пьяненькие», который частично вошел в «Преступление и наказание», Капернаумов и его «косноязычное» семейство должны были играть более существенную роль, и недаром дочь пьяницы, завсегдатая «капернаумов» Мармеладова, живет в доме Капернаумова.

Воскрешение Лазаря - часть 4 глава 4



Раскольников, выбрав Соню, считая, что у них много общего, во время первой встречи «проверяет Соню на прочность».

Он, убив старуху, совершает бунт; она, убив себя, приносит жертву. До каких пор «простирается Сонино терпение? Должна же и она взбунтоваться»!

Раскольников в этой сцене выступает как змея-искуситель.

Соня — не бунтует, а только надеется на Бога.

Раскольников — чувствует ее силу.

Отсюда — «ненасытимое страдание», «всему страданию человеческому поклонился», «нуродивая»

— святая.



В сцене чтения Евангелия два героя: Лазарь и Иисус. Это сцена веры в Воскресение.

В системе образов романа тоже два героя: Соня и Раскольников.

Соня ставит и себя, и Раскольникова на место Лазаря — это надежда на Воскресение. Поэтому она сначала не хотела читать. Это для неё слишком личное, сокровенное.

Раскольников ставит и себя, и Соню на место Иисуса: он взял на себя право распоряжаться жизнью людей, а Соня — святая, мученица.

Воскрешение Лазаря. Гравюра Г. Доре

Вторая встреча с Соней. Признание (часть 5 глава 4).

Сюжетная линия Соня – Раскольников носит в романе характер личностной поддержки. Это прежде всего глубокое романтическое чувство, желание героев помочь друг другу в трудной жизненной ситуации.

Не случайно Ф.М. Достоевский подчеркивает «беспокойный и до муки заботливый взгляд», которым Соня смотрит на Родиона. Сцена, в которой Раскольников признается Соне в убийстве, является этапной для изменения ею собственного отношения к своему деянию. Он одновременно видит детское испуганное лицо Лизаветы — невинной жертвы — и полное ужаса лицо Сони. Именно в разговоре с Соней после признания Раскольников начинает осознавать всю глубину своего нравственного падения.

Соня же ведет себя в этой сцене самоотверженно: она обнимает его, пытаясь погасить его зло и отчаяние, смягчить любовью.

Две правды в романе

Соня	Раскольников
Кроткая, добрая.	Гордый нрав, оскорбленное, униженное самолюбие.
Спасая других, берет на себя тяжести греха. В духовном плане — мученица.	Пытаясь доказать свою теорию, совершает преступление. В духовном плане — преступник.
Живет, исходя из требований жизни, вне теорий.	Теория рассчитана безукоризненно, но человек не может переступить через кровь, спасая людей. Итог — тупик. Теория не может учесть всё в жизни.
Полуграмотна, плохо говорит, читает только Евангелие.	Образован, хорошо говорит. Свет разума заводит в тупик.
У нее есть смысл жизни: любовь, вера.	У него нет смысла жизни: убийство — это бунт для себя, индивидуалистический бунт.

Главные черты характера Сони Мармеладовой

Самопожертвование

Чтобы облегчить жизнь своей семье, своих близких, девушка приносит себя в жертву. Вся её жизнь — самопожертвование. Когда Раскольников говорит с ней о самоубийстве как о единственно достойном выходе, она его прерывает напоминанием о родных: «А с ними-то что будет?». Любовь к ближним лишает её даже такого выхода, как смерть.

Смирение

Девушка не возмущается и не протестует — она покорилась судьбе. Смирение Сони Достоевский противопоставляет бунту Раскольникова. Терпение Сони и её жизненная сила во многом происходят от её веры. Она верит в Бога, в справедливость слепо, не вдаваясь в сложные философские рассуждения. Все её поступки определяются христианскими заповедями и религиозными законами. Сохранить в себе искру человеческого ей помогает вера в Бога.

Всепрощение

Именно Соне обязан Родион Раскольников своим духовным возрождением. Её исстрадавшаяся, но чистая душа способна даже в убийце увидеть человека, сопереживать ему, мучиться с ним. Она вернула Родиона к истине словами Евангелия и примером собственной жизни. Религия в романе является способом решения нравственных проблем, а Соня, по замыслу автора, несёт в себе божественное начало.

Эпилог

Душа героя исцеляется не сразу. Даже учинив явку с повинной, оказавшись на каторге, Раскольников не раскаивается в своем преступлении. Ему кажется, что все дело в том, что он не оказался «великим человеком».

Лишь на каторге, после перенесенной тяжелой болезни, в окружении сибирской природы, Раскольников вместе с Соней ощущают «зарю обновленного будущего».

«Их воскресила любовь, - пишет Достоевский. - Вместо диалектики наступила жизнь». В конце эпилога мы узнаем, что «под подушкой» Раскольникова «лежало Евангелие». Тем самым Достоевский дает понять читателю, что герой преодолел свою теорию и вступает на путь покаяния и духовного возрождения.

«Преступление и наказание». Эпилог.
Художник И. Глазунов.

