

ОБЩЕСТВЕННЫЕ СЛУШАНИЯ К ПРОЕКТУ ОТЧЕТА О ВОЗМОЖНЫХ
ВОЗДЕЙСТВИЯХ:

„КОРРЕКТИРОВКА ТЭО ОЧИСТКА ОЗЕРА
КОПА ОТ ИЛОВЫХ
ОТЛОЖЕНИЙ В ГОРОДЕ КОКШЕТАУ
АКМОЛИНСКОЙ ОБЛАСТИ“

Заказчик проекта: ГУ «Управление природных ресурсов и регулирования природопользования Акмолинской области», Акмолинская область, г.Кокшетау, ул. Абая Кунанбаева, 89

Разработчик: ТОО НПП «Биосфера», г.Нур-Султан, район Алматы, ул. Бейімбет Майлин зд.19, лицензия № 01166Р от 03.01.2008 года.

Цель и назначение объекта: Целью настоящего проекта является очистка от иловых отложений озера Копя в Акмолинской области, г.Кокшетау.

Технико-экономические показатели

Начало строительства объекта второй квартал 2024 года. Реализация проекта предусмотрена очередями.

Продолжительность строительства – 5 лет, из них первый подготовительный. 1 очередь – 2024-2025 год, 2 очередь – 2026, 3 очередь- 2027, 4 очередь- 2028 год.

Общая сметная стоимость строительства в текущих ценах:

по варианту № 1 – 17 257 962,82 тыс.тенге

по варианту № 2 – 17 534 521,26,00 тыс.тенге

Общая численность работающих - 412 чел.

Планируемая деятельность по расчистке озера Копа осуществляется на территории города Кокшетау, Акмолинской области.

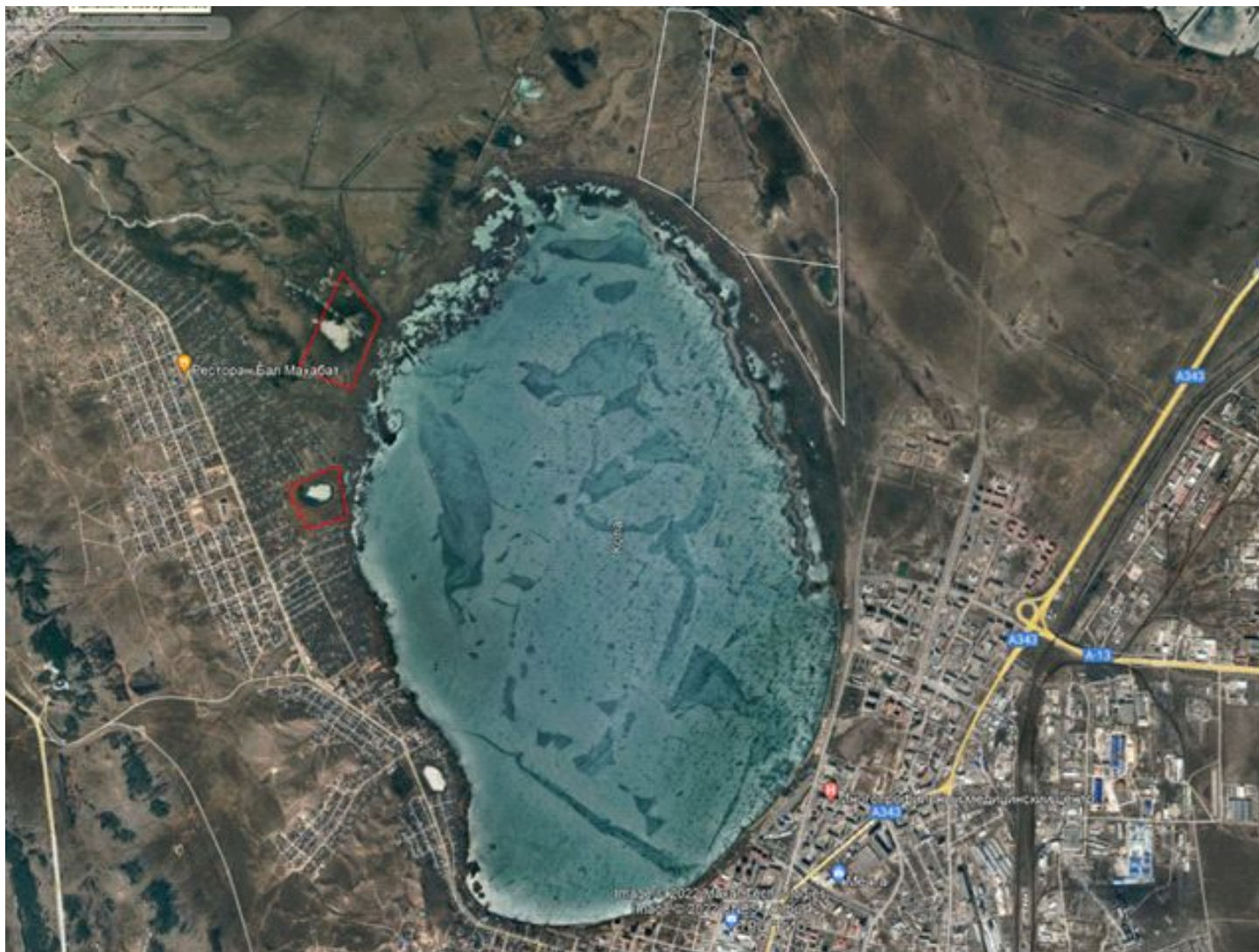
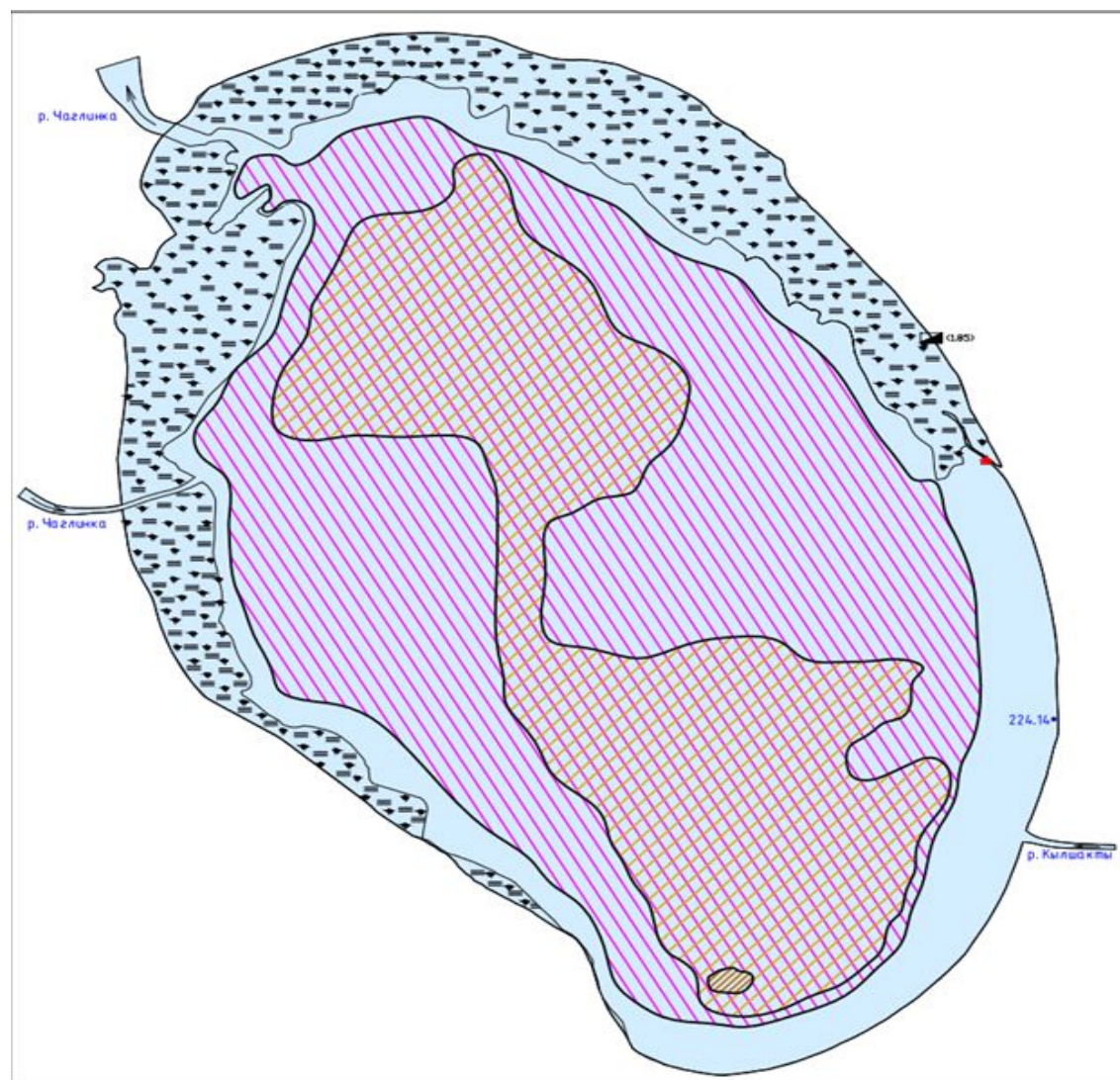









Схема распределения донных отложений озера Копа



УСЛОВНЫЕ ОБОЗНАЧЕНИЯ:

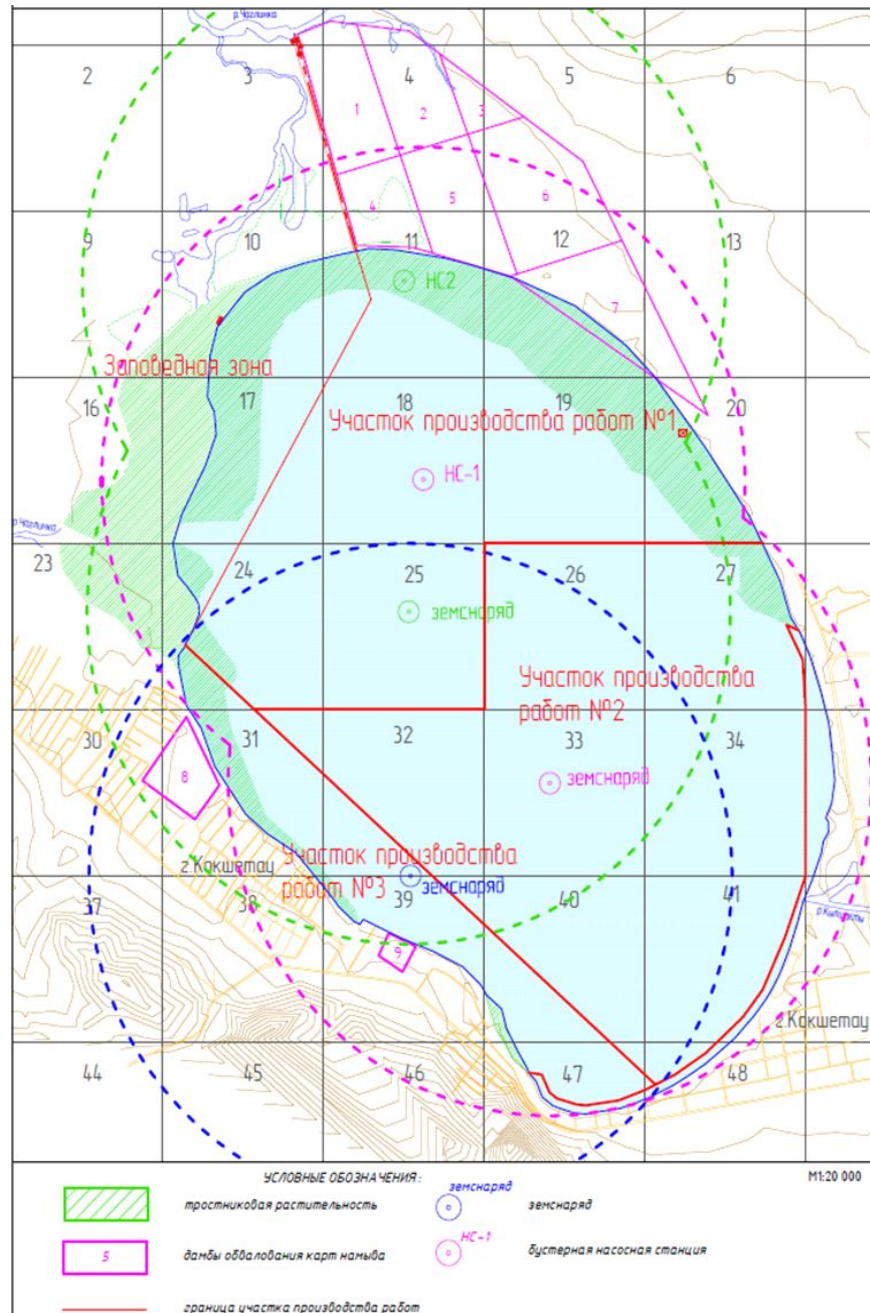
- | | |
|---|--|
|  | мощность иловых отложений от 0,0 до 0,2 м |
|  | мощность иловых отложений от 0,2 до 0,4 м |
|  | мощность иловых отложений от 0,4 до 0,6 м |
|  | мощность иловых отложений более 0,6 м |
|  | заросли макрофитов |
| 224.14 о | уровень воды в озере на дату измерений 14.09.2004 г. |
|  | граница иловых отложений по мощностям |
|  | шурф выемки отбора почв - грунтов |

В ТЭО рассматривается два варианта строительных работ очистки озера Копа от донных отложений:

Первый вариант предусматривает схему очистки озера и транспорт пульпы средствами гидромеханизации, накопления твердой фракции на картах намыва и сброс осветленной воды через каскад водоспускных колодцев в теле дамб в озеро.

По второму варианту строительства сохраняется та же схема гидротранспорта, что и в первом варианте, но процесс осветления пульпы производится до сброса пульпы в карты намыва на гребне дамб с применением разделительных установок – гидроциклонов. Частично осветленная вода во втором варианте сбрасывается в озеро по отдельному трубопроводу из полиэтиленовых труб $D=300$ мм SDR17,6.

Схема производства работ по расчистке озера Копа от иловых отложений



ОПИСАНИЕ ВОЗМОЖНЫХ ВОЗДЕЙСТВИЙ НА ОКРУЖАЮЩУЮ СРЕДУ. МЕРОПРИЯТИЯ ПО УМЕНЬШЕНИЮ ВОЗДЕЙСТВИЯ

Воздействие на атмосферный воздух

Валовый выброс ЗВ составит: 1 очередь – 11,45280022 т/год, 2 очередь – 2,3766001 т/год, 3 очередь – 4,1649501 т/год, 4 очередь – 29,5486 т/год.

Мероприятия по уменьшению выбросов в атмосферу

Сокращение объемов выбросов и снижение их приземных концентраций обеспечивается комплексом планировочных и технологических мероприятий. Планировочные мероприятия, влияющие на уменьшение воздействия выбросов предприятия на жилые районы, предусматривают благоприятное расположение предприятия по отношению к селитебной территории.

Охрана атмосферного воздуха в период строительства связана с выполнением следующих мероприятий:

- регулирование двигателей всех используемых строительных машин, механизмов и автотранспортных средств на минимальный выброс выхлопных газов;
- не допускается стоянка машин и механизмов с работающими двигателями;
- использование для технических нужд строительства (разогрев материалов, подогрев воды и т. д.) электроэнергии, взамен твёрдого и жидкого топлива;
- предусмотреть центральную поставку растворов и бетона специализированным транспортом;
- применение для хранения, погрузки и транспортировки сыпучих, пылящих и мокрых материалов в контейнеры, специальных транспортных средств;
- осуществление регулярного полива водой зоны движения строительных машин и автотранспорта в летний период.
- Покрытие буртов с ПРС геотекстилем для предотвращения пыления.

ОПИСАНИЕ ВОЗМОЖНЫХ ВОЗДЕЙСТВИЙ НА ОКРУЖАЮЩУЮ СРЕДУ. МЕРОПРИЯТИЯ ПО УМЕНЬШЕНИЮ ВОЗДЕЙСТВИЯ

Воздействие на поверхностные и подземные воды

Вода в сфере производства очистки может рассматриваться компонентами водного хозяйства:

- водопользования – перемещение (перевозки) единиц флота, занятых на очистке озера;
- водопотребления – забор воды, ее перекачка в составе пульпы от забоя до карт намыва.

Мероприятия по охране и рациональному использованию водных ресурсов

При производстве дноуглубительных работ за расчетную продолжительность строительства проектом предусматриваются водоохранные мероприятия по снижению рисков загрязнения водно-земельных ресурсов:

1. Обеспечение питьевой и технической привозной водой.
2. Отвод хозяйственно-бытовых стоков осуществляется в биотуалеты, обслуживаемые специализированной фирмой.
3. Применение исправных механизмов и техники, исключающих утечку топлива и масел.
4. Ремонт и техобслуживание строительной техники производится на производственных базах подрядчика или субподрядных организаций.
5. Исключить размещение складов ГСМ, мест временного хранения отходов и отстой строительной техники в водоохранной полосе.
6. Проезд строительной техники производить по дороге, имеющей твердое покрытие.
7. На завершающей стадии строительства с переходом на этап рекультивации выводить используемую технику за пределы площадок строительства.

ОПИСАНИЕ ВОЗМОЖНЫХ ВОЗДЕЙСТВИЙ НА ОКРУЖАЮЩУЮ СРЕДУ. МЕРОПРИЯТИЯ ПО УМЕНЬШЕНИЮ ВОЗДЕЙСТВИЯ

Воздействие на окружающую среду отходов производства и потребления

На период СМР будут образовываться следующие виды отходов:

- Строительные отходы – 24,469 т/год;
- Отходы древесные – 1,33 т/год;
- Твёрдые бытовые отходы – 34,709 т/год;
- Огарки от сварочных электродов – 0,112т/год;
- Промасленная ветошь - 0,046 т/год;
- Растительные отходы – 37 400 т/год.

В соответствии с действующими нормами и правилами на период строительства отходы будут временно храниться в контейнерах до передачи сторонним организациям. Временное хранение предусмотрено не более 6 месяцев.

Для утилизации опасных отходов спец организация должна иметь лицензию. Растительные отходы рекомендуется вывозить на полигон ТБО без хранения.

Воздействие на окружающую среду от отходов производства и потребления при проведении основного комплекса проектируемых работ оценивается как допустимое.

ОПИСАНИЕ ВОЗМОЖНЫХ ВОЗДЕЙСТВИЙ НА ОКРУЖАЮЩУЮ СРЕДУ. МЕРОПРИЯТИЯ ПО УМЕНЬШЕНИЮ ВОЗДЕЙСТВИЯ

Воздействие на почвы

Согласно принятым проектным решениям, воздействие на почвы будет выражаться в использовании земельных участков под карты сброса пульпы.

Проектом предусмотрено размещение карт намыва на части озера в местах интенсивного зарастания надводной растительностью. Подготовительные работы по устройству карт предусматривают срезку плодородного растительного грунта и складирование его в бурты на площадке строительства. Во избежание пыления ПРС необходимо накрыть геотекстилем.

Зачистка карт размещения влажного материала производится бульдозером до состояния ровной спланированной площадки, из которой избыточная вода фильтруется вниз и уносится ветром при испарении. Полное высыхание донных грунтов достигается через 8-9 месяцев. Этот срок приходится на три-четыре летних месяца и пять зимних.

Проведение технического этапа рекультивации предусматривается после окончания выполнения дноуглубительных работ по участкам по мере высыхания пульпы. Поверх искусственного слоя, состоящего из донных иловых отложений и частиц водной растительности укладывается слой плодородной почвы, снятой перед рекультивацией и сложенной в бурты. В слое плодородной естественной покровной почвы сохранились семена двухлетних злаковых культур, которые прорастут после схода с поймы воды весеннего половодья.

Воздействие на почвенный покров при проведении основного комплекса проектируемых работ оценивается как допустимое.

Воздействие на растительный мир и животный мир

Воздействие в процессе выполнения работ по намечаемой деятельности будет выражаться в изъятии части тростниковых зарослей под карты намыва.

В зоне разработки грунтов отсутствуют представители млекопитающих. Что касается охраны водоплавающих птиц, следует отметить расхождение критически опасных для них сроков с графиком работ земснарядов – к моменту разработки донных грунтов у тростниковых зарослей (август-сентябрь) вся птица, включая птенцов, встанет на крыло и может покинуть участок производства работ (участки производства работ имеют небольшие локальные размеры – 50х50м). Вся остальная часть акватории может быть использована местными и перелетными птицами для поиска корма и отдыха.

Для сохранения естественной водной среды озера предусматривается ограничение гидромеханизированных работ в северо-западной части акватории.

Границы ЗПА закрепляются сигнальными буйами по открытой водной поверхности и специальными флажками в условиях ледостава. Расстояние между опознавательными сигнальными знаками – 100 м.

На прибрежной части акватории озера, представляющей потенциальную зону обитания видов животного мира, гидромеханизированные работы планируется производить во второй половине летнего сезона.

В результате обследования зеленых насаждений попадающих под снос не было обнаружено.

Необратимых негативных воздействий на растительный и животный мир в результате производственной деятельности не ожидается.

Соблюдение существующих требований по проведению очистки территории после строительных работ, проведение рекультивационных работ позволит ускорить процесс восстановления растительности на нарушенных участках.

Расчет обоснования и оценки ущерба рыбному хозяйству

Проведение различных видов работ на водоемах, имеющих рыбохозяйственную ценность, как правило, отрицательно воздействует на сложившиеся экосистемы гидробионтов, в том числе и на рыб. Нарушение сложившихся условий обитания, нагула и воспроизводства приводит к снижению продуктивности водоема или даже к полной потере его рыбохозяйственного значения.

На отводящем канале проектом предусмотрено рыбозащитное устройство. Необходимость рыбозащиты на канале возникает в период организованного попуска в русле Чаглинки для предупреждения незапланированного сброса рыб.

Так же на стадии разработки рабочего проекта необходим расчет ущерба рыбному хозяйству.

ЗАКЛЮЧЕНИЕ

Проект очистки озера Копа от иловых отложений является социальным, природоохранным мероприятием, который не предусматривает производства продукции и, соответственно, получения доходов от ее реализации. При оценке эффективности учтено положительное влияние проекта в общественной и социально-экономической сфере.

Ожидаемая эффективность очистки озера заключается в восстановлении количественных и качественных гидрологических показателей озера до нормативов и требований зарегулированного водного объекта хозяйственного назначения и позволит использовать его в течение 50-60 лет в различных направлениях экономической и социальной жизни населения города Кокшетау

Воздействие работ по очистки озера Копа от иловых отложений на компоненты окружающей среды будет весьма ограниченным и не выйдет за пределы установленной строительной площадки и не представляет опасности для здоровья населения, растительного и животного мира.

Протокол
Сводная таблица предложений и замечаний
Очистка озера Коба от иловых отложений в городе Кокшетау Акмолинской области

№	Заинтересованные государственные органы/общественность	Замечания и предложения	Сведения о том, каким образом замечание или предложение было учтено, или причины, по которым замечание или предложение не было учтено
1.	ГУ «Аппарат акима города Кокшетау Акмолинской области»	-	-
2.	РГУ «Департамент санитарно-эпидемиологического контроля Акмолинской области»	<p>«Согласно подпункту 1) пункта 1 статьи 19 Кодекса РК от 07 июля 2020 года «О здоровье народа и системе здравоохранения» разрешительным документом в области санитарно – эпидемиологического благополучия населения для осуществления намечаемой деятельности, является санитарно-эпидемиологическое заключение о соответствии объекта высокой эпидемической значимости нормативным правовым актам в сфере санитарно-эпидемиологического благополучия населения.</p> <p>В соответствии с санитарными правилами «Санитарно-эпидемиологические требования к санитарно-защитным зонам объектов, являющихся объектами воздействия на среду обитания и здоровье человека», утв. Приказом и.о. Министра здравоохранения Республики Казахстан от 11 января 2022 года № КР ДСМ-2 с целью обеспечения безопасности населения, уменьшения воздействия производственного объекта на атмосферный воздух (химического, биологического, физического) до значений, установленных гигиеническим нормативом, устанавливается санитарно-защитная зона (далее - СЗЗ). По своему функциональному назначению СЗЗ является защитным барьером, обеспечивающим уровень безопасности населения при эксплуатации объекта в штатном режиме. Размеры СЗЗ для проектируемых объектов устанавливаются на основе классификации и обосновываются расчетами рассеивания загрязнения атмосферы.»</p>	<p>Согласно подпункту 3 ст 47 Санитарно-эпидемиологическая экспертиза проектов строительства проводится по:</p> <p>1) проектам (технико-экономическим обоснованиям и проектно-сметной документации с установлением размера расчетной (предварительной) санитарно-защитной зоны), предназначенным для строительства эпидемически значимых объектов, государственными или аккредитованными экспертными организациями в составе комплексной вневедомственной экспертизы.</p> <p>Намечаемая деятельность по очистке озера Коба от иловых отложений не является объектом высокой эпидемиологической значимости.</p> <p>Строительно-монтажные работы по санитарной классификации не классифицируются. На период СМР СЗЗ не устанавливается</p>
3.	ГУ «Управление энергетики и коммунального хозяйства Акмолинской области»	-	-
4	ГУ «Управление	«замечаний и предложений не имеется»	-

	предпринимательс тва и туризма Азмолинской области»		
5.	РГУ «Азмолинская областная территориальная инспекция лесного хозяйства и животного мира»	«предложений и замечаний не имеет»	-
6.	РГУ « Есильская бассейновая инспекция по регуливанию использования и охране водных ресурсов »	«...рассмотрев заявление о планируемой деятельности ГУ «Управление природных ресурсов и регулирования использования Азмолинской области» сообщает о необходимости согласования материалов отчета о возможных воздействиях, так как очистка от иловых отложений производится на водном объекте»	Есильская бассейновая инспекция Согласовала материалы отчета о ВВ №КЗ89VRC00015146 от 7.11.2022 года Приложение 7 Отчета о ВВ
7.	РГУ « Департамент по чрезвычайным ситуациям Азмолинской области »	-	
8.	ГУ « Управление природных ресурсов и регулирования природопользова ния по Азмолинской области »	«замечаний и предложений не имеет»	
9.	РГУ «Есильская межобластная бассейновая инспекция рыбного хозяйства»	-	-
10.	РГУ «Департамент экологии по Азмолинской области Комитета экологического регулирования и контроля Министерства экологии, геологии и природных ресурсов Республики Казахстан»	1. Проектом указано: «Настоящее технико-экономическое обоснование разработано для решения инженерных задач по очистке озера Копа от иловых отложений», согласно ст.72 Экологического Кодекса РК: проект отчета о возможных воздействиях должен быть представлен в уполномоченный орган в области охраны окружающей среды. Таким образом рассмотрению подлежит проект отчета о возможных воздействиях с соответствующими материалами. Учесть данное требование. 2. Проектными решениями предусмотрено: «Ограждающие дамбы карт намыва для складирования донных отложений озера Копа выполняются из супесей и суглинков, разработанных в специальном карьере и завозимых автотранспортом». Уточнить местоположение, характеристики и данные	1. Данное требование учтено. В проекте данные откорректированы. Основная цель настоящего Отчета о возможных воздействиях – определение экологических и иных последствий принимаемых управленческих и хозяйственных решений, разработка рекомендаций по оздоровлению окружающей среды, предотвращение уничтожения, деградации, повреждения и истощения естественных экологических систем и природных ресурсов. 2. Месторождение Александровское Бурабайского района на расстоянии 18 км от города Козытау. Супеси, суглинки, глина. Недропользователь ТОО "ENKI". На договорной основе. Требование ст.228 ЭК РК будет учтено

	<p>карьера. Согласно ст.228 Кодекса: земли в соответствии с экологическим законодательством Республики Казахстан подлежат охране от: 1) антропогенного загрязнения земной поверхности и почв; 2) захламления земной поверхности; 3) деградации и истощения почв; 4) нарушения и ухудшения земель иным образом (вследствие водной и ветровой эрозии, опустынивания, подтопления, затопления, заболачивания, вторичного засоления, иссушения, уплотнения, техногенного изменения природных ландшафтов).</p> <p>3. Обосновать, нумерацию источника выбросов «При этом происходит выделение пыли неорганической в пересчете на пыль неорганическую с содержанием SiO₂ 70-20% (ист.600101).». Нумерация источников от года к году не меняется. При появлении нового источника загрязнения атмосферного воздуха ему присваивают номер, ранее не использовавшийся. Согласно приказа Министра экологии, геологии и природных ресурсов Республики Казахстан от 10 марта 2021 года № 63 «Об утверждении Методики определения нормативов эмиссий в окружающую среду»: при ликвидации источника его номер в дальнейшем не используют. Всем организованным источникам загрязнения атмосферного воздуха присваивают номера в пределах от 0001 до 5999, а всем неорганизованным источникам присваиваются номера - в пределах от 6001 до 9999.</p> <p>4. Проектом указано: «Промасленная ветошь- Сбор и накопление осуществляется в закрытых металлических емкостях, установленных в производственных помещениях с последующим сжиганием в котельной предприятия», учесть требования ст.336 Кодекса: субъекты предпринимательства для выполнения работ (оказания услуг) по переработке, обезвреживанию, утилизации и (или) уничтожению опасных отходов обязаны получить лицензию на выполнение работ и оказание услуг в области охраны окружающей среды по соответствующему подвиду деятельности согласно требованиям Закона Республики Казахстан «О разрешениях и уведомлениях». В этой связи, необходимо представить информацию о наличии лицензии на выполнение данных работ.</p> <p>5. Отчет о возможных воздействиях</p>	<p>3. Учено и приведено в соответствие приказа Министра экологии, геологии и природных ресурсов Республики Казахстан от 10 марта 2021 года № 63 «Об утверждении Методики определения нормативов эмиссий в окружающую среду»: при ликвидации источника его номер в дальнейшем не используют. Всем организованным источникам загрязнения атмосферного воздуха присваивают номера в пределах от 0001 до 5999, а всем неорганизованным источникам присваиваются номера - в пределах от 6001 до 9999.</p> <p>4. Во исполнение требований ст.336 Кодекса, опасные отходы - промасленная ветошь и загрязнённая тара из под ЛКМ будет передаваться на утилизацию ECO MANAGAMEN лицензированная компания по утилизации опасных отходов.</p> <p>5. В отчете о возможных воздействиях</p>
--	--	--

	<p>необходимо разработать с учетом требований ст.72 Экологического Кодекса РК (далее- Кодекс), приложения 2 приказа Министра экологии, геологии и природных ресурсов Республики Казахстан от 30 июля 2021 года № 280 «Об утверждении Инструкции по организации и проведению экологической оценки». Представить детальную информацию по пунктам Инструкции по организации и проведению экологической оценки.</p> <p>6. Учесть требования ст.223 Кодекса, также учитывая проведение работ на водном объекте- оз. Копя, представить согласование уполномоченного органа согласно ст.72 Кодекса, приказа Министра экологии, геологии и природных ресурсов Республики Казахстан от 30 июля 2021 года № 280 «Об утверждении Инструкции по организации и проведению экологической оценки».</p> <p>7. Проектными решениями предусмотрено работы, связанные с вземкой и перемещением ПРС, представить информацию по технологии хранения ПРС, с указанием влияния на компоненты окружающей среды в соответствии с ст.72 Кодекса, приказа Министра экологии, геологии и природных ресурсов Республики Казахстан от 30 июля 2021 года № 280 «Об утверждении Инструкции по организации и проведению экологической оценки», также предусмотреть укрытие ПРС с целью исключения пыления, согласно приложения 4 Кодекса: выполнение мероприятий по предотвращению и снижению выбросов загрязняющих веществ от стационарных и передвижных источников.</p> <p>8. При проведении работ учесть требования ст.238 Экологического Кодекса РК.</p> <p>9. Предусмотреть осуществление комплекса технологических, гидротехнических, санитарных и иных мероприятий, направленных на предотвращение засорения, загрязнения и истощения водных ресурсов согласно п.2 Приложения 4 к Экологическому Кодексу РК.</p>	<p>была дополнена более детальная информация в раздел 15.1 Вероятность возникновения аварий, раздел 16 Предложения по организации экологического мониторинга, так же в раздел радиационное воздействие.</p> <p>6. Есильская бассейновая инспекция Согласовала материалы отчета о ВВ №KZ89VRC00015146 от 7.11.2022 года Приложение 7 Отчета о ВВ</p> <p>7. Проектом предусмотрено размещение карт намыва на части озера в местах интенсивного зарастания надводной растительностью. Подготовительные работы по устройству карт предусматривают срезку плодородного растительного слоя и складирование его в бурты на площадке строительства. Во избежание пыления ПРС необходимо накрыть геотекстилем. Более подробно информация представлена в проекте отчета о вв в пункте 5.1.3 стр 57-58, а также в пункте 8.3, 8.3.1.</p> <p>8. Требования ст 238 ЭК РК будут учтены при проведении работ</p> <p>9. Проектом отчета о вв предусмотрены мероприятия по снижению рисков загрязнения водных ресурсов пункт 8.2.1: Обеспечение питьевой и технической привозной водой.</p> <p>-Отвод хозяйственно-бытовых стоков осуществляется в биотуалеты, обслуживаемые специализированной фирмой.</p> <p>-Применение исправных механизмов и техники, исключяющих утечку топлива и масел.</p> <p>-Ремонт и техосблуживание строительной техники производится на производственных базах подрядчика или субподрядных организаций.</p>
--	--	---

		<p>10. При проведении работ учитывать розу ветров по отношению к ближайшему населенному пункту.</p> <p>11. Предусмотреть мероприятия по охране растительного и животного мира согласно приложения 4 к Экологическому кодексу РК.</p>	<p>-Исключить размещение складов ГСМ, мест временного хранения отходов и отстой строительной техники в водоохранной полосе.</p> <p>-Проезд строительной техники производить по дороге, имеющей твердое покрытие.</p> <p>Более подробно в отчете о ва.</p> <p>10. Роза ветров будет учтена при проведении работ</p> <p>11. Мероприятия по охране растительного и животного мира предусмотрены в настоящем отчете о ва пункт 8.4.1: В период строительномонтажных работ предусматриваются следующие мероприятия по уменьшению механического воздействия на растительный покров:</p> <ul style="list-style-type: none"> - ведение всех строительных работ и движение транспорта строго в пределах полосы отвода земель, запрещение движения транспорта за пределами автодорог; - обеспечение мер по максимальному сохранению почвенно-растительного покрова. <p>Для уменьшения воздействия на растительный покров, связанного с возможностью химического загрязнения почвенного покрова и повреждения растительности, предусматривается:</p> <ul style="list-style-type: none"> - исключение проливов и утечек, сброса неочищенных сточных вод на рельеф; - раздельный сбор и складирование отходов в специальные контейнеры или емкости с последующим вывозом их на оборудованные полигоны или на переработку; - техническое обслуживание транспортной и строительной техники в специально отведенных местах; - организация мест хранения строительных материалов на территории, недопущение захламления зоны строительства мусором, загрязнения горюче-смазочными материалами. <p>Мероприятия по сохранению животного мира предусмотрены следующие:</p> <ul style="list-style-type: none"> - контроль за недопущением разрушения и повреждения гнезд, сбор яиц без разрешения уполномоченного органа; - установка информационных табличек в местах гнездования птиц, ареалов обитания животных; - воспитание (информационная кампания) для персонала и населения в духе гуманного и бережного отношения к животным; - установка вторичных глушителей выхлопа на спец. технику и автотранспорт; - регулярное техническое обслуживание
--	--	--	--

			<p>производственного оборудования и его эксплуатация в соответствии со стандартами изготовителей;</p> <ul style="list-style-type: none"> -сохранение биологического разнообразия и целостности сообществ животного мира в состоянии естественной свободы; -проводить профилактические инструктажи персонала и соблюдать строгую регламентацию посещения прилегающих территорий; - строго регламентировать содержание собак на хозяйственных объектах, свободное содержание их крайне нежелательно ввиду возможной гибели представителей животного мира; - обязательное соблюдение работниками предприятия в проведении строительных работ природоохранных требований и правил. <p>Более подробно в отчете о ВВ.</p>
11.	Общественность	-	-

СПАСИБО ЗА ВНИМАНИЕ