



Организация дорожного движения началась с деления проезжей части между встречными потоками транспорта. Самым простым решением было провести сплошную продольную линию разметки строго посередине проезжей части. Такую разметку еще называют «осевой линией».

Само деление проезжей части происходит несколькими способами.

Если дорога двухполосная, то и «сплошная осевая» пройдёт строго посередине проезжей части.

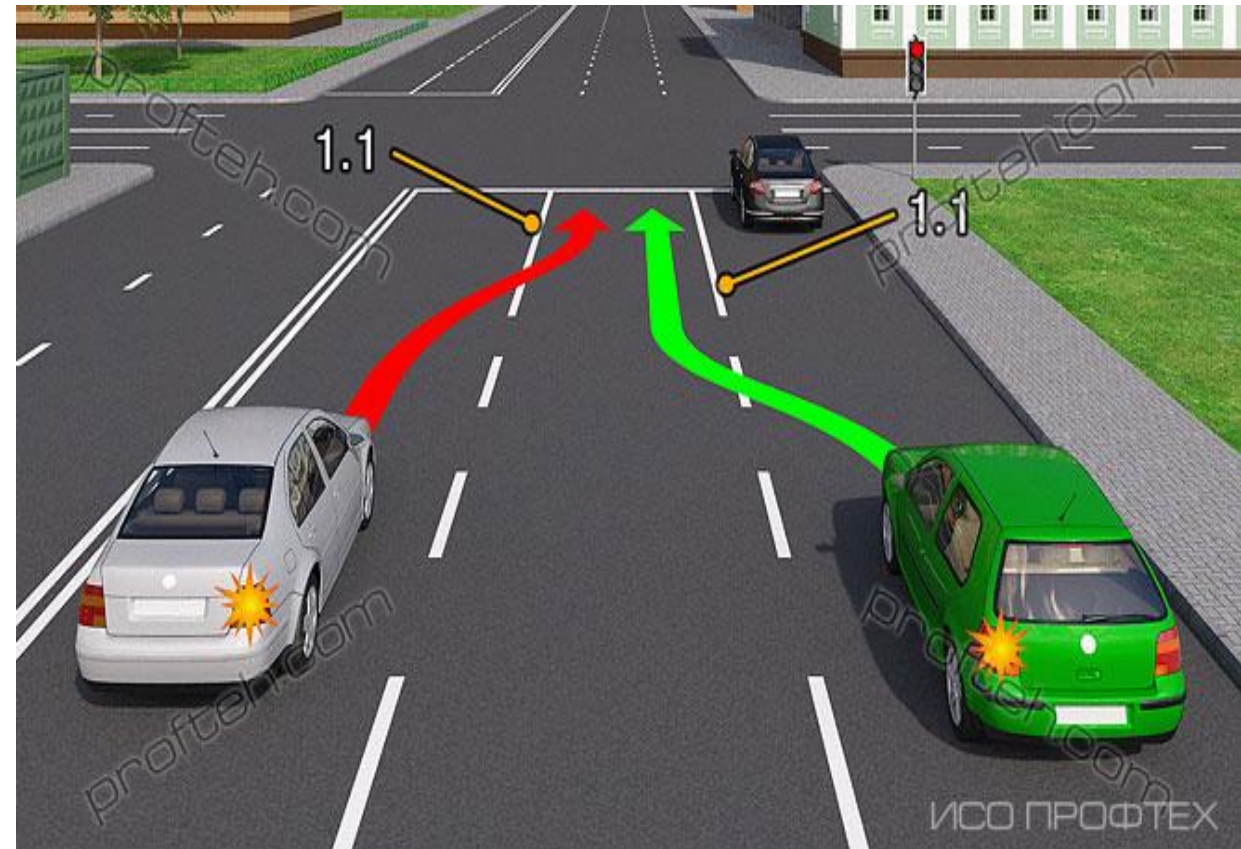
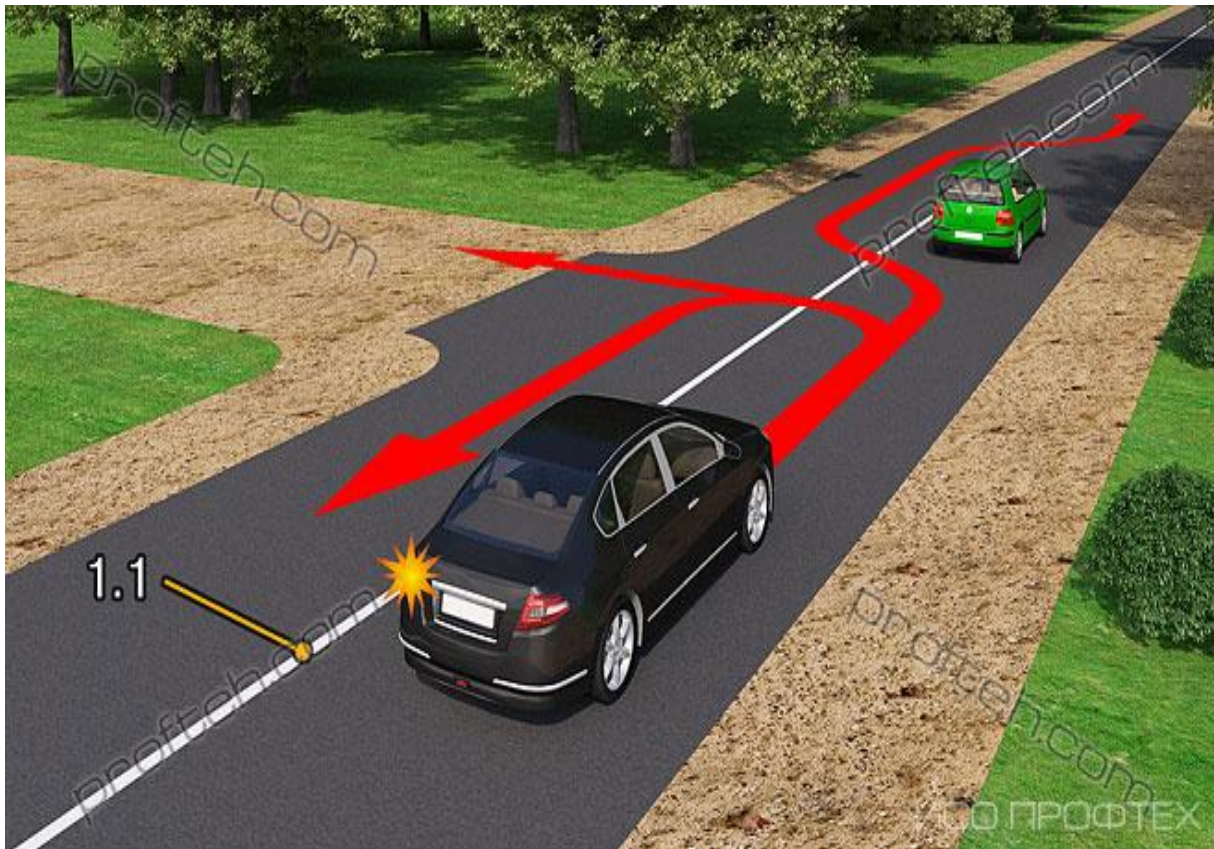


Если ширины проезжей части достаточно для трёх полос движения, то и «продольная сплошная» будет нанесена так, чтобы в одном из направлений было две полосы движения, а во встречном – одна. Эту линию разметки Правила посчитали изначальной и присвоили ей порядковый номер 1, а если быть точнее, то 1.1

Разметка **1.1**:* разделяет транспортные потоки противоположных направлений и обозначает границы полос движения в опасных местах на дорогах; обозначает границы проезжей части, на которые въезд **запрещен**; обозначает границы стояночных мест транспортных средств.

Линию 1.1 пересекать запрещается.

Для улучшения видимости (в том числе, в зимний период) разметка 1.1. может быть желтого цвета.





Края проезжей части обозначены Правилами всё той же «продольной сплошной», только уже под другим порядковым номером – Разметка 1.2. Визуально «осевая» и «краевая» линии ничем не отличаются, но у них принципиально разное назначение. Осевая (1.1) линия разделяет встречные потоки транспорта, а краевые (1.2) линии показывают водителям где заканчивается проезжая часть и начинается обочина. Использовать обочину, как ещё одну полосу движения, Правилами **запрещено**. Особую актуальность краевая разметка приобретает в тех случаях, когда обочину делают укреплённой, то есть покрывают асфальтом и внешне она (обочина) становится совсем неотличимой от проезжей части.

Дорогу с четырьмя и более полосами Правила назвали многополосной, на такой дороге осевая линия должна быть не просто сплошной, а сдвоенной сплошной. Такая осевая линия более надёжно разделяет встречные потоки транспорта и одновременно информирует водителей о том, что они двигаются по многополосной дороге. Порядковый номер сдвоенной сплошной линии – Разметка 1.3, и сейчас на этой дороге четыре сплошных линии, но три дорожные разметки: две одинарные линии по краям показывают водителям границы проезжей части, а сдвоенная сплошная делит проезжую часть на две половины, предназначенные для движения в разных направлениях.



Ещё надёжнее можно разделить встречные транспортные потоки, если посередине проезжей части соорудить разделительную полосу. В этом случае на дороге тоже будет четыре сплошных линии, только теперь все эти линии это одна и та же разметка – Разметка 1.2, показывающая водителям границы проезжей части данного направления.



Всё содержание Правил должно соответствовать ГОСТу.

ГОСТ Р 52289 – 2004 в частности допускает использовать в качестве краевой линии не только сплошную, но и ПРЕРЫВИСТУЮ линию разметки при соблюдении следующих обязательных условий:

- дорога двухполосная (по одной полосе в каждом из направлений);
- на данном участке дороги нет регулярного движения маршрутных транспортных средств;
- интенсивность движения не превышает 1000 автомобилей в сутки (1 автомобиль в 1,5 минуты);
- данный участок дороги имеет ограждения;
- на данном участке дороги не запрещён обгон.

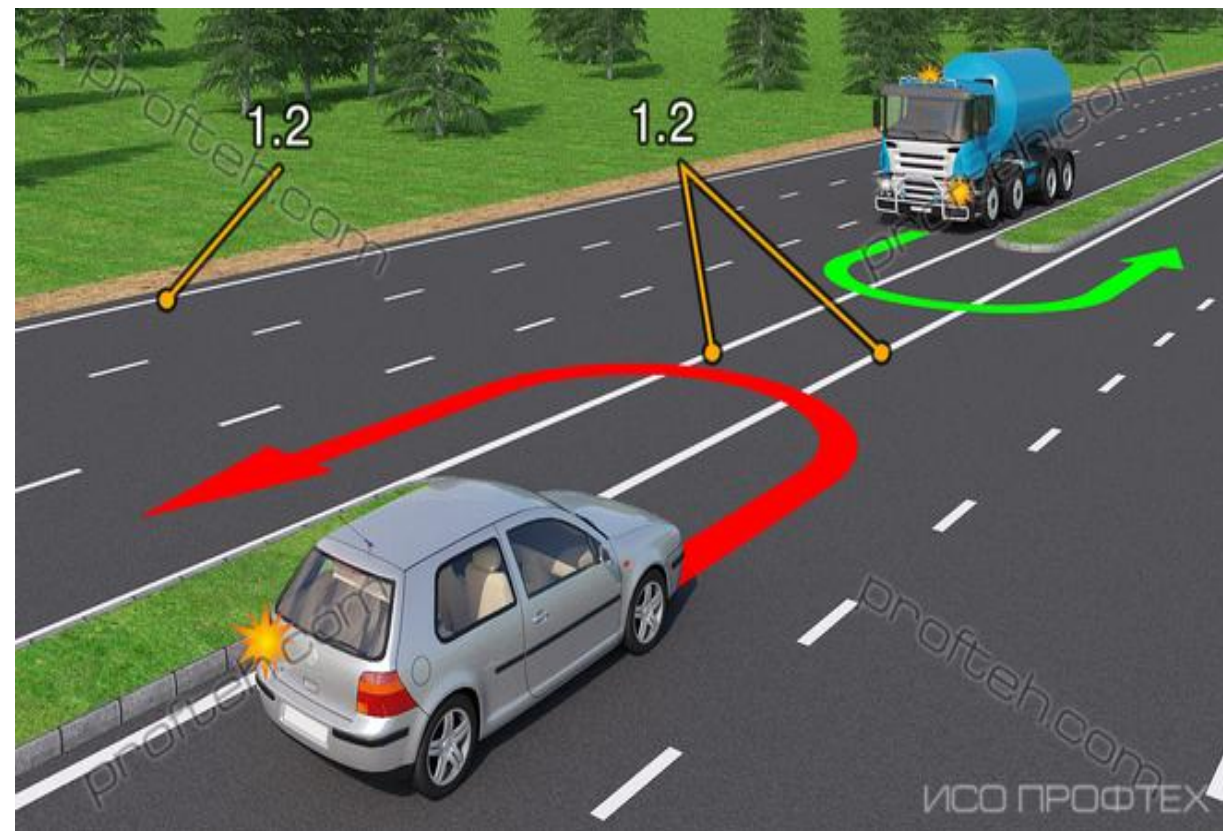
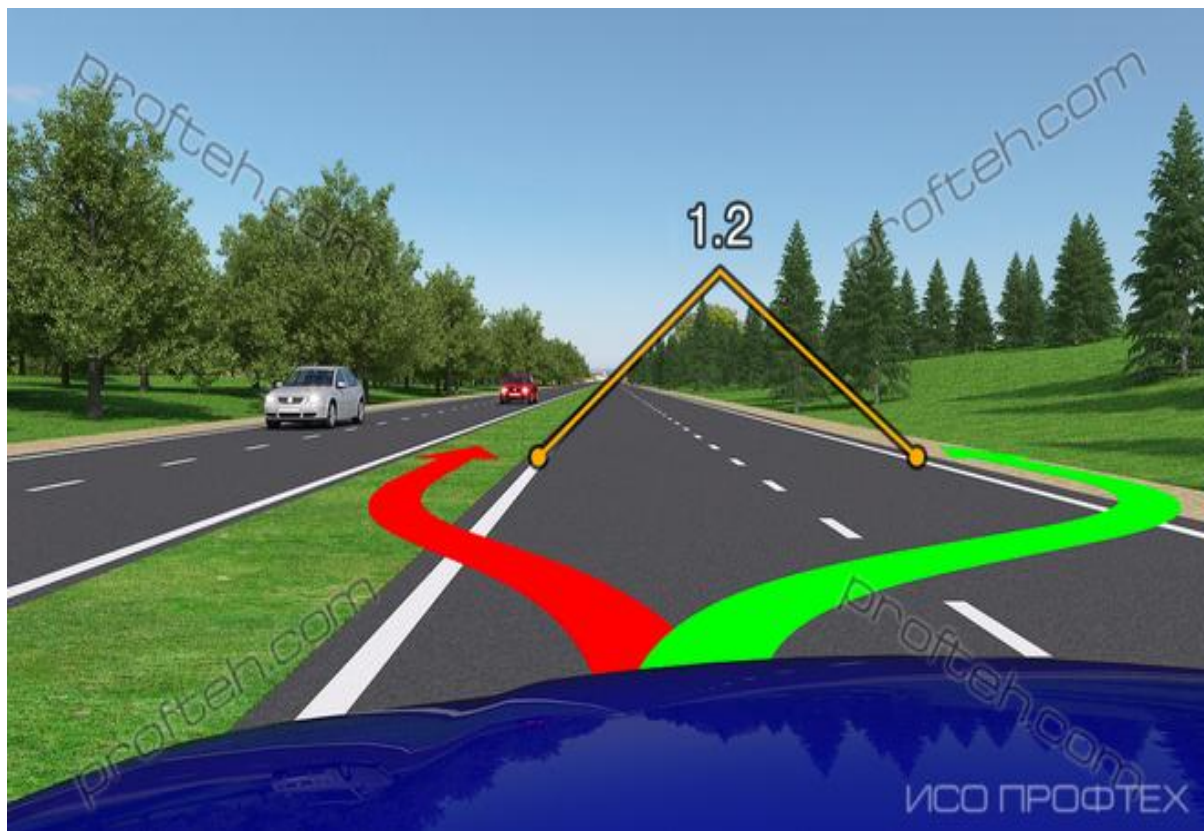
В данном случае мы видим такой случай, однако, **для водителя ничего не изменилось – движение по обочине по-прежнему запрещено!**

Разметка [1.2](#) (Сплошная линия) — обозначает край проезжей части.

Линию [1.2](#) расположенную слева от водителя - пересекать **запрещается**.

Линию [1.2](#) **допускается** пересекать для остановки транспортного средства на обочине и при выезде с нее в местах, где разрешена остановка или стоянка.

При этом водителю с включенным желтым или оранжевым маячком пересечь разметку [1.2](#), расположенную слева от него - разрешается.





Разметка 1.1 (сплошная продольная линия) – применяется для разделения встречных транспортных потоков на двух и трехполосных дорогах.



Разметка 1.2.1 (сплошная продольная линия) – применяется для обозначения края проезжей части на любых дорогах.

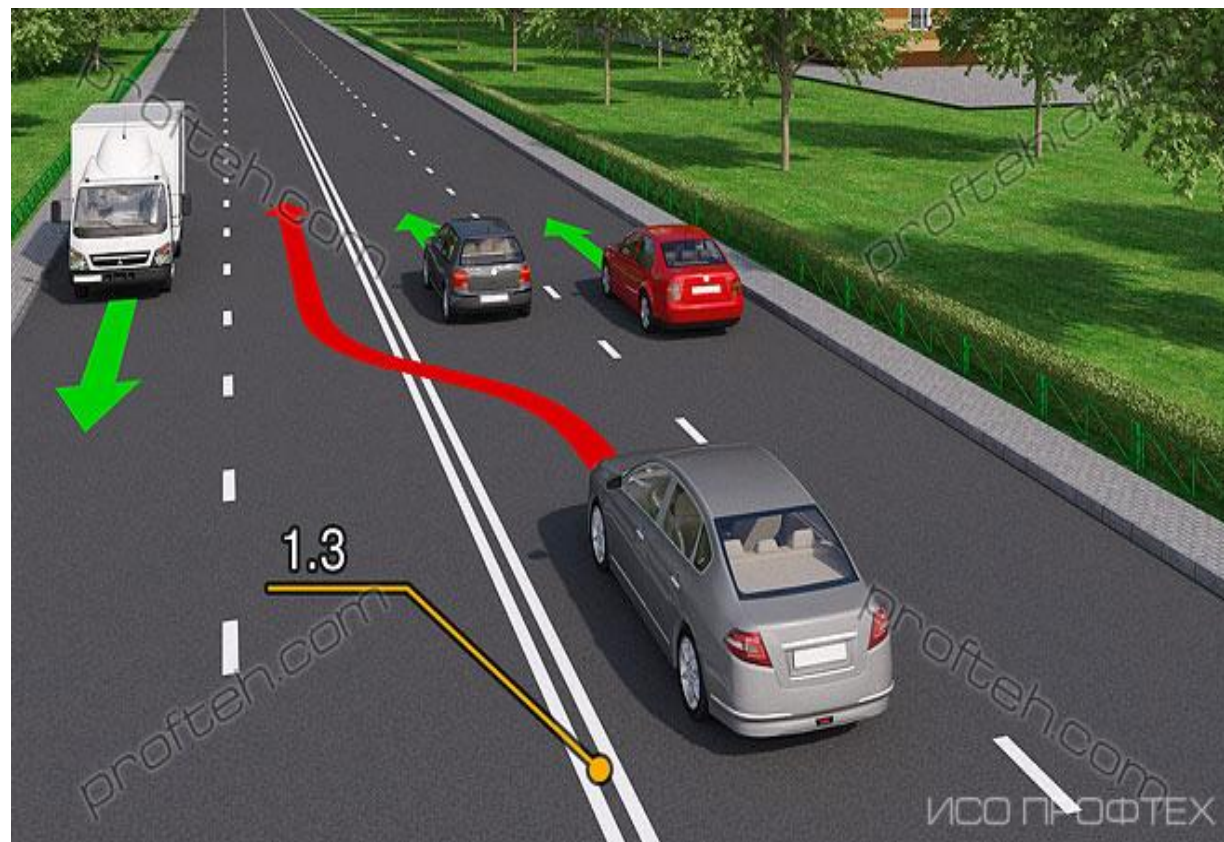
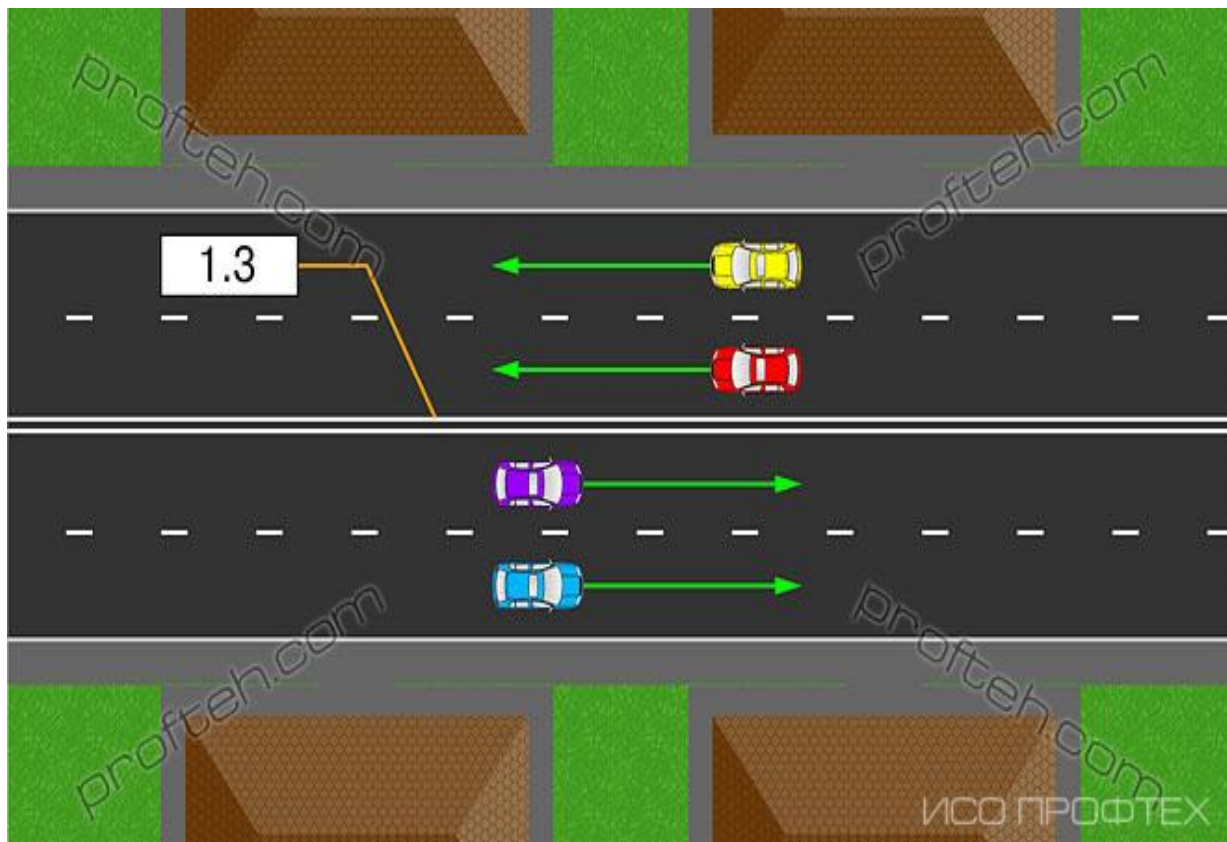


Разметка 1.2.2 (прерывистая линия, у которой промежутки в два раза длиннее штрихов) – допускается применять для обозначения края проезжей части на участках двухполосных дорог, отвечающих перечисленным в ГОСТе условиям.



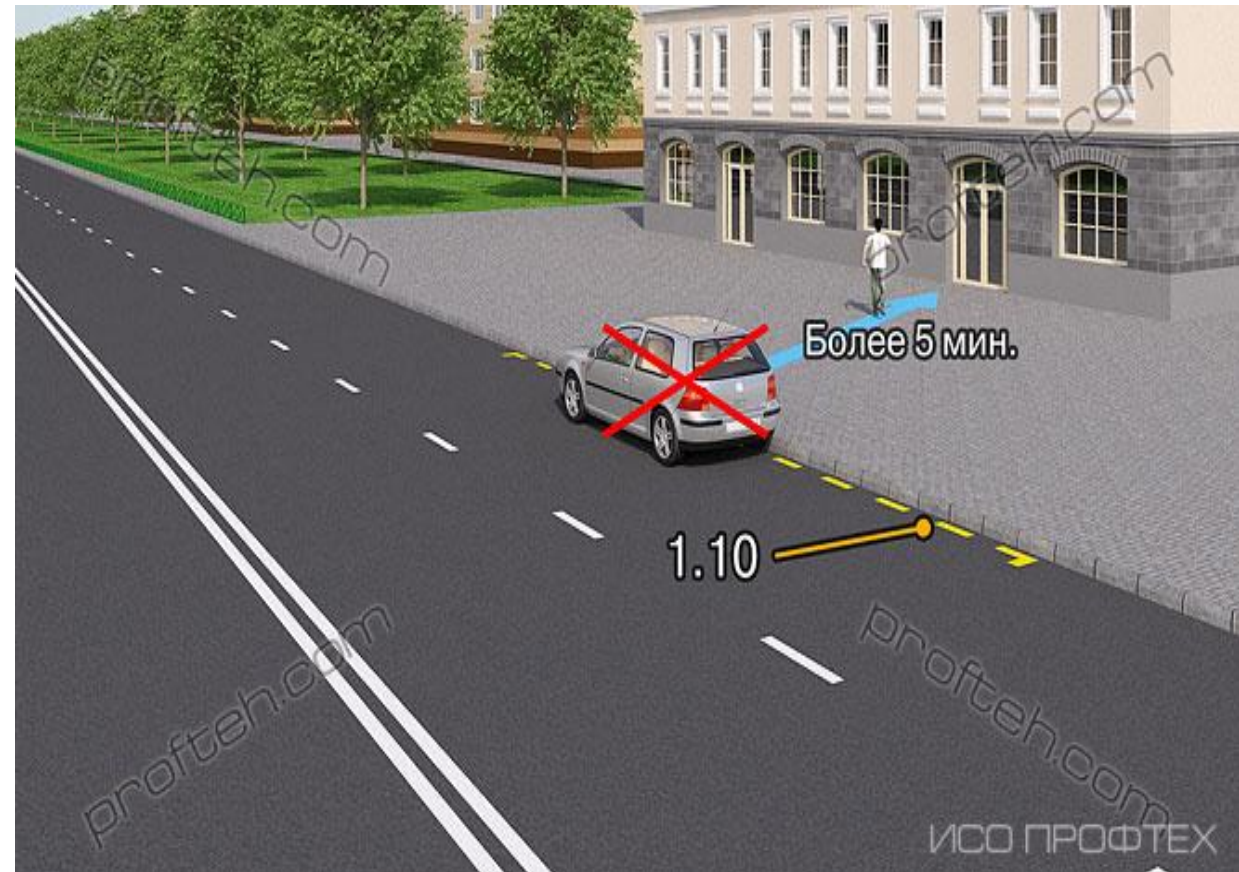
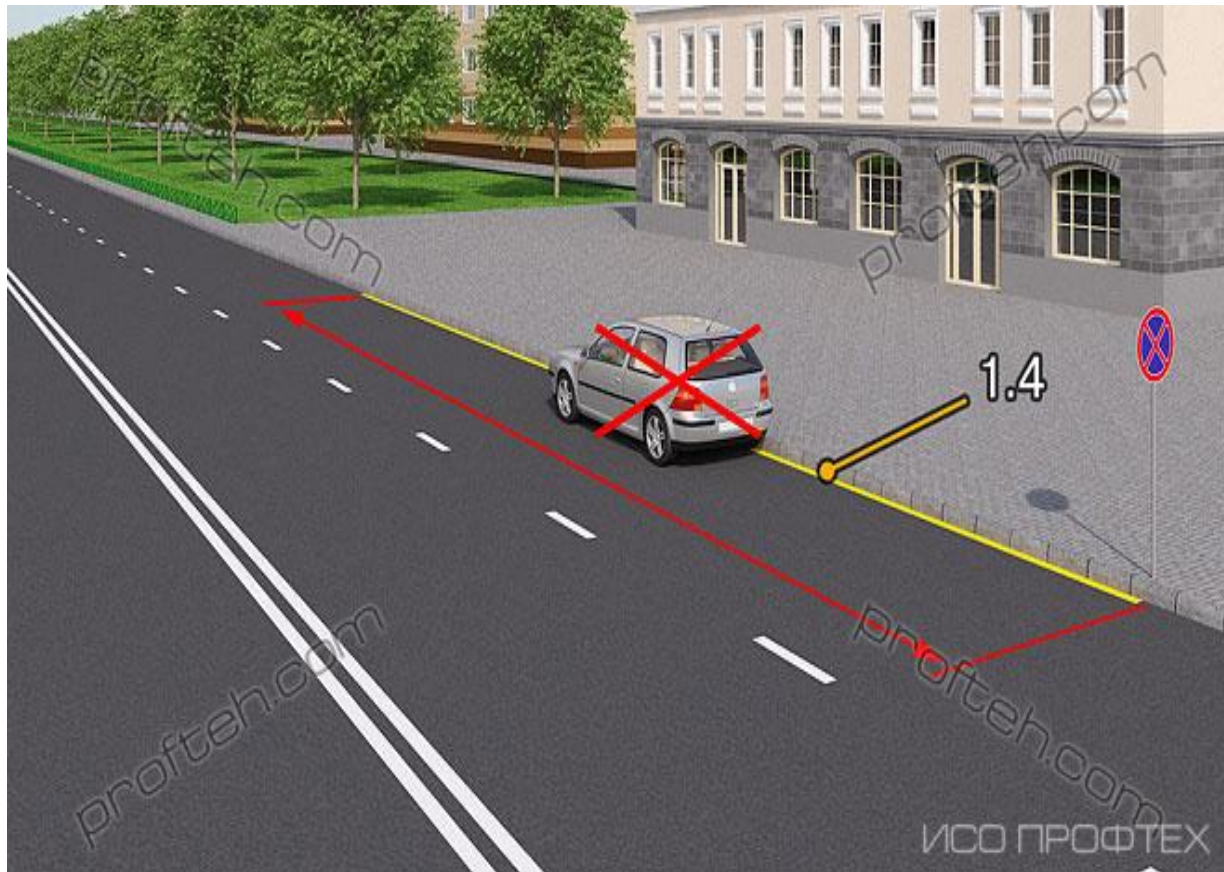
Разметка 1.3 (сдвоенная сплошная линия) – применяется для разделения встречных транспортных потоков на многополосных дорогах.

Разметка **1.3** разделяет транспортные потоки противоположных направлений на дорогах с четырьмя и более полосами для движения в обоих направлениях, с двумя или тремя полосами - при ширине полос более 3,75 м; Линию **1.3** пересекать **запрещается**. Для улучшения видимости разметка **1.3** может быть желтого цвета.



Разметка [1.4](#) обозначает места, где **запрещена** остановка транспортных средств.
Наносится у правого края проезжей части или по верху бордюра.

Разметка [1.10](#) обозначает места, где **запрещена** стоянка транспортных средств.
Применяется самостоятельно или в сочетании со знаком [3.28](#).
Наносится у правого края проезжей части или по верху бордюра.





Сплошные продольные линии пересекать **запрещено**, и это обстоятельство делает невозможным их повсеместное применение. Во многих случаях грамотная организация дорожного движения требует применения прерывистых продольных линий, которые, как известно, можно пересекать с любой стороны. Именно поэтому на двухполосных дорогах везде, где только позволяют соображения безопасности, осевую линию делают прерывистой, чтобы не лишать водителей возможности обгонять «тихоходы» и объезжать препятствия. Правила присвоили этой прерывистой линии порядковый номер – Разметка 1.5. (Заметим что у неё промежутки в три раза длиннее штрихов).



С помощью этой же прерывистой линии дорогу можно разбить на три полосы, позволив водителям обоих направлений выезжать на среднюю полосу во время обгона или объезда.

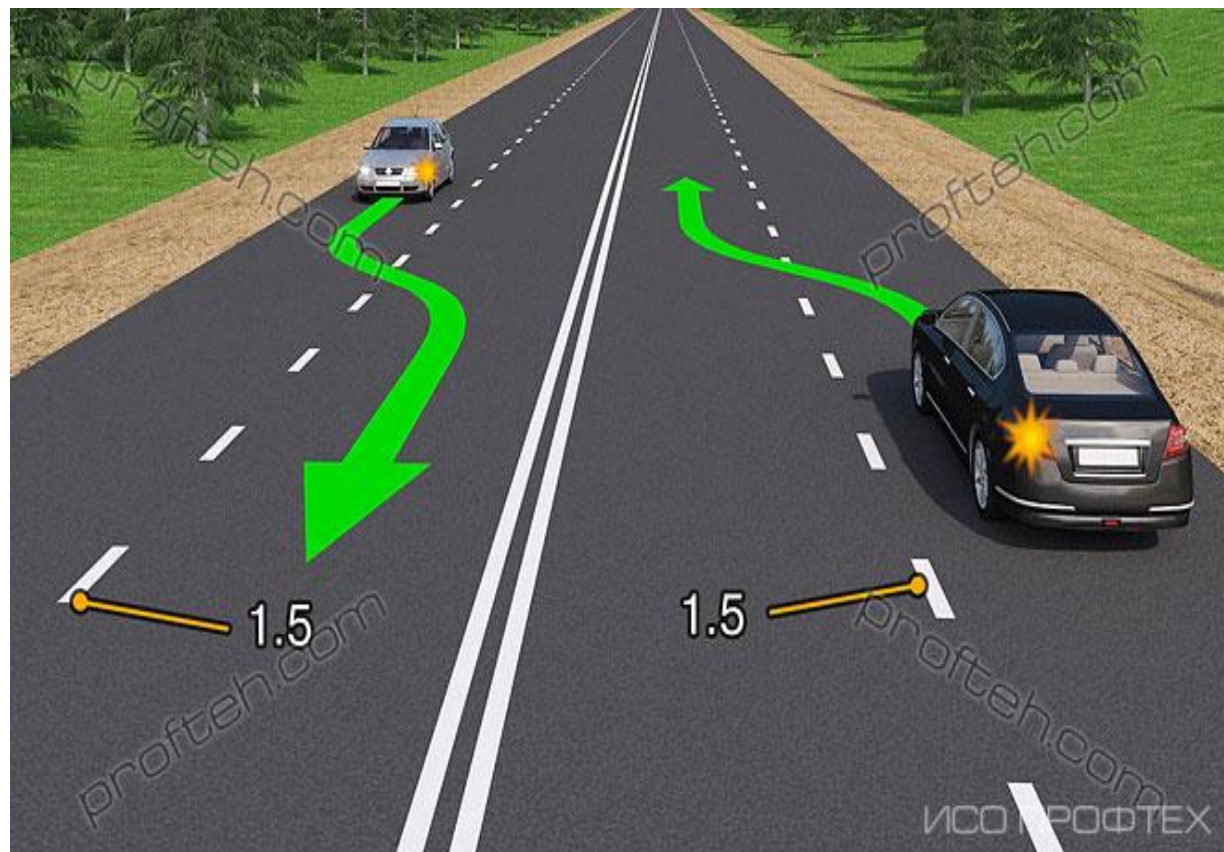
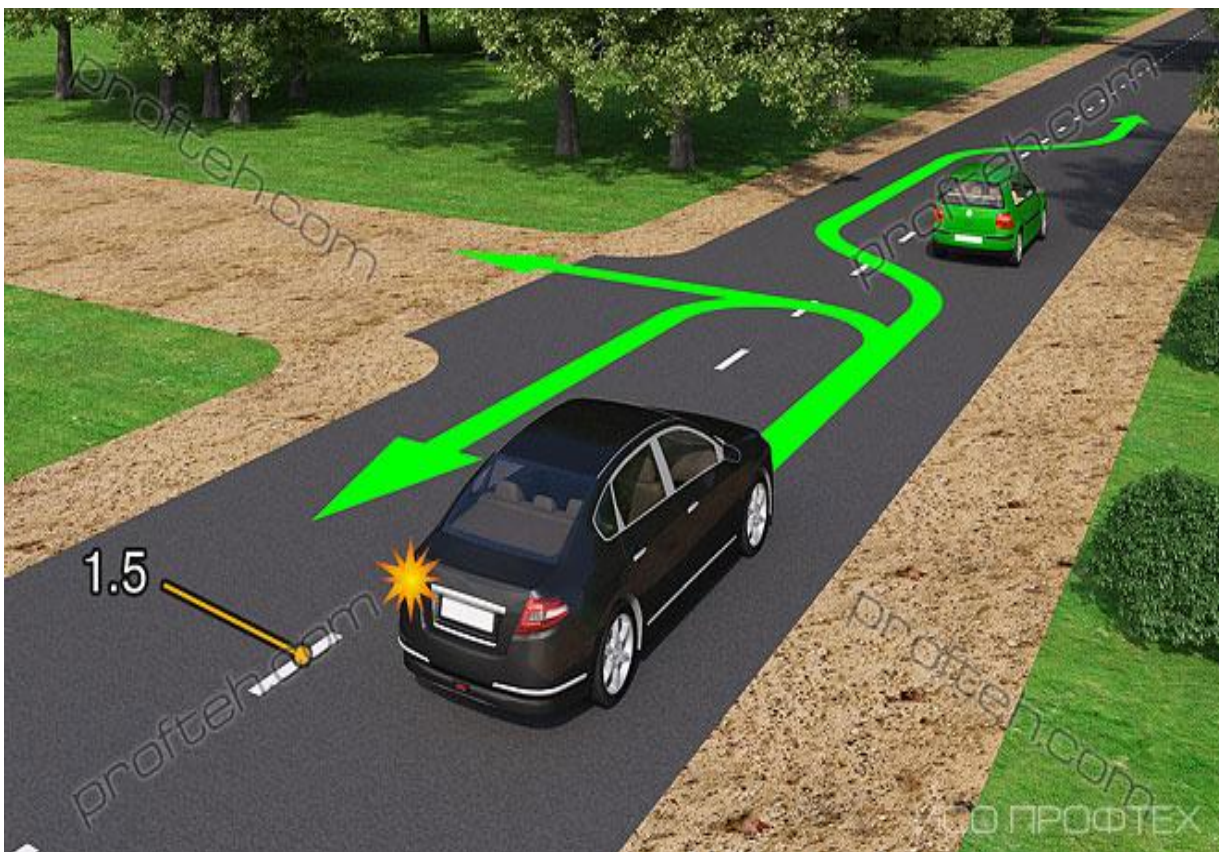


С помощью этой же прерывистой линии можно обозначить границы полос движения на любой многополосной дороге. Сейчас на этом участке этой многополосной дороги полный порядок (в смысле визуального ориентирования водителей) – благодаря дорожной разметке, каждый водитель понимает, где его **ПОЛОВИНА ПРОЕЗЖЕЙ ЧАСТИ**, сколько **ПОЛОС ДВИЖЕНИЯ** на его половине проезжей части и где находится его **ОБОЧИНА**.

Линия **1.5** разделяет транспортные потоки противоположных направлений на дорогах, имеющих две или три полосы; обозначает границы полос движения при наличии двух и более полос, предназначенных для движения в одном направлении;

Линию **1.5** —пересекать **разрешается** с любой стороны.

Для улучшения видимости разметка **1.5** может быть желтого цвета.





Дорога это не всегда идеально прямолинейный участок, это ещё и повороты, подъёмы и спуски, всё это может усугубляться ограниченной видимостью, обусловленной зданиями, деревьями или просто рельефом местности, а всевозможные пересечения (перекрёстки, пешеходные переходы, трамвайные и железнодорожные пути и т.п.) – это тоже концентраторы опасности! С помощью дорожной разметки Правила визуально ориентируют водителя обо всех возможных ситуациях.

На этом участке дороги запрещен выезд на встречку, мы это понимаем, увидев, что осевая прерывистая линия разметка переходит в сплошную, а для большей безопасности нас дополнительно информирует Разметка 1.6 - «линия приближения» что скоро прерывистая станет сплошной! Обратите внимание – у разметки значительно увеличилась длина штриха и уменьшилась длина промежутка – это и есть Разметка 1.6 – линия приближения к сплошной.



Также линию приближения можно увидеть при подъезде к перекрёстку. Если движение плотное, то из-за едущих впереди машин можно и не увидеть что перед перекрёстком не перестроишься – там полосы разделены сплошной линией. Но линия приближения (длина штрихов заметно увеличилась), а это значит, если нужно перестраиваться, то сейчас последняя возможность. На самом перекрёстке, в подавляющем большинстве случаев, никакой разметки нет, но иногда разметку наносят и на перекрёстке.

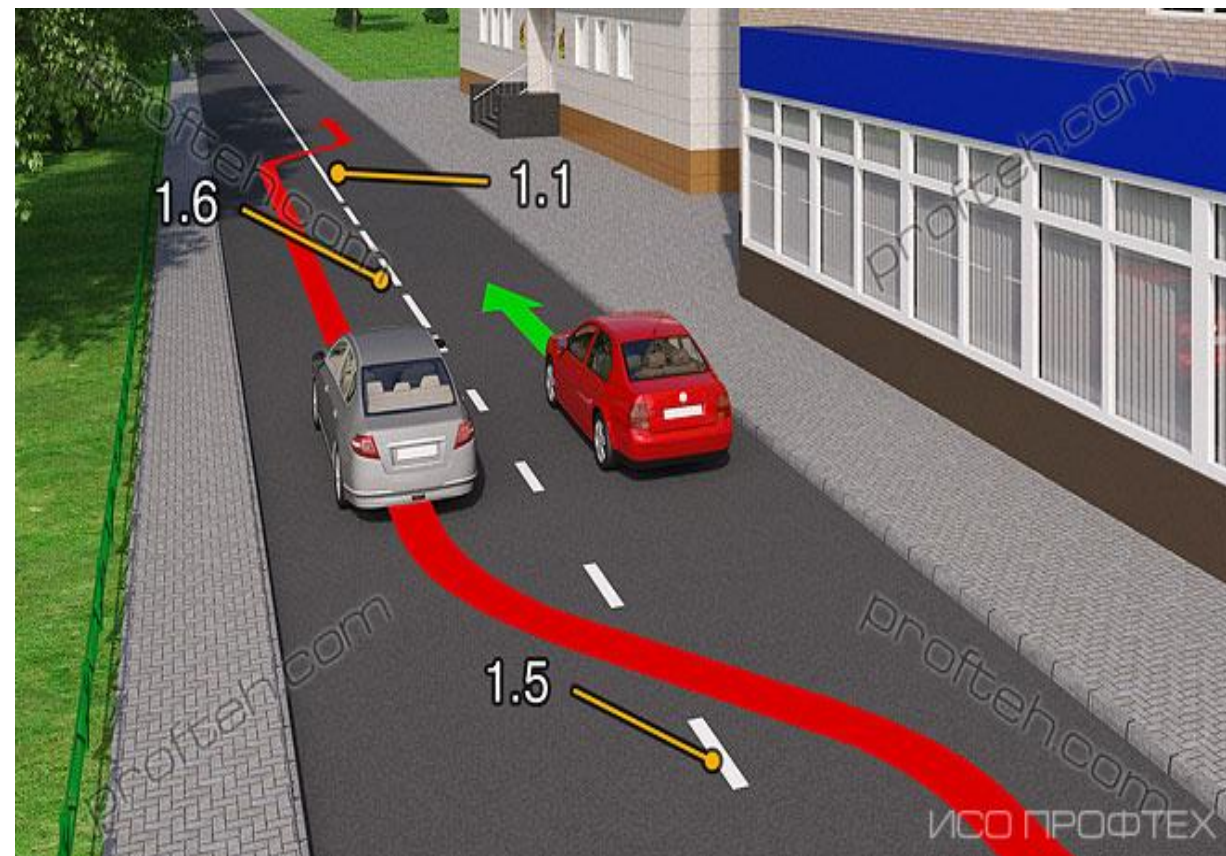
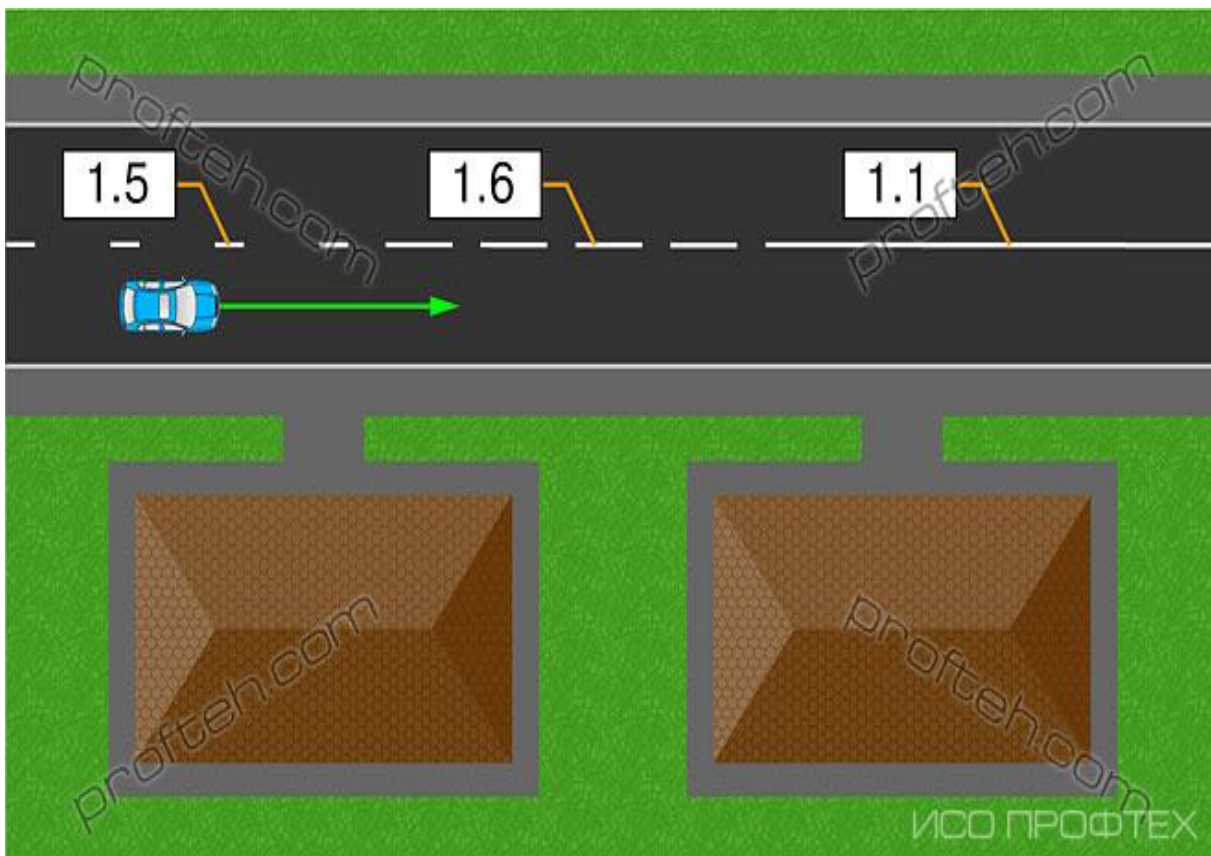


На этом перекрёстке разметкой разрешён поворот налево с двух полос. При этом разметка ещё и подсказывает водителям границы полос движения в пределах перекрёстка при повороте налево (чтобы поворачивая налево, водители не заблудились и не оказались на встречке или не столкнулись между собой). Этой дорожной разметке Правила присвоили порядковый номер – Разметка 1.7 (у неё короткие штрихи и равные им промежутки). Как видим, линии прерывистые, их можно пересекать и они **не запрещают** и разворот (с крайней левой полосы) движение прямо.

Линия [1.6](#) (Линия приближения — прерывистая линия, у которой длина штрихов в 3 раза превышает промежутки между ними) — предупреждает о приближении к разметке [1.1](#) или [1.11](#), которая разделяет транспортные потоки противоположных или попутных направлений.

Линию [1.6](#) —пересекать **разрешается** с любой стороны.

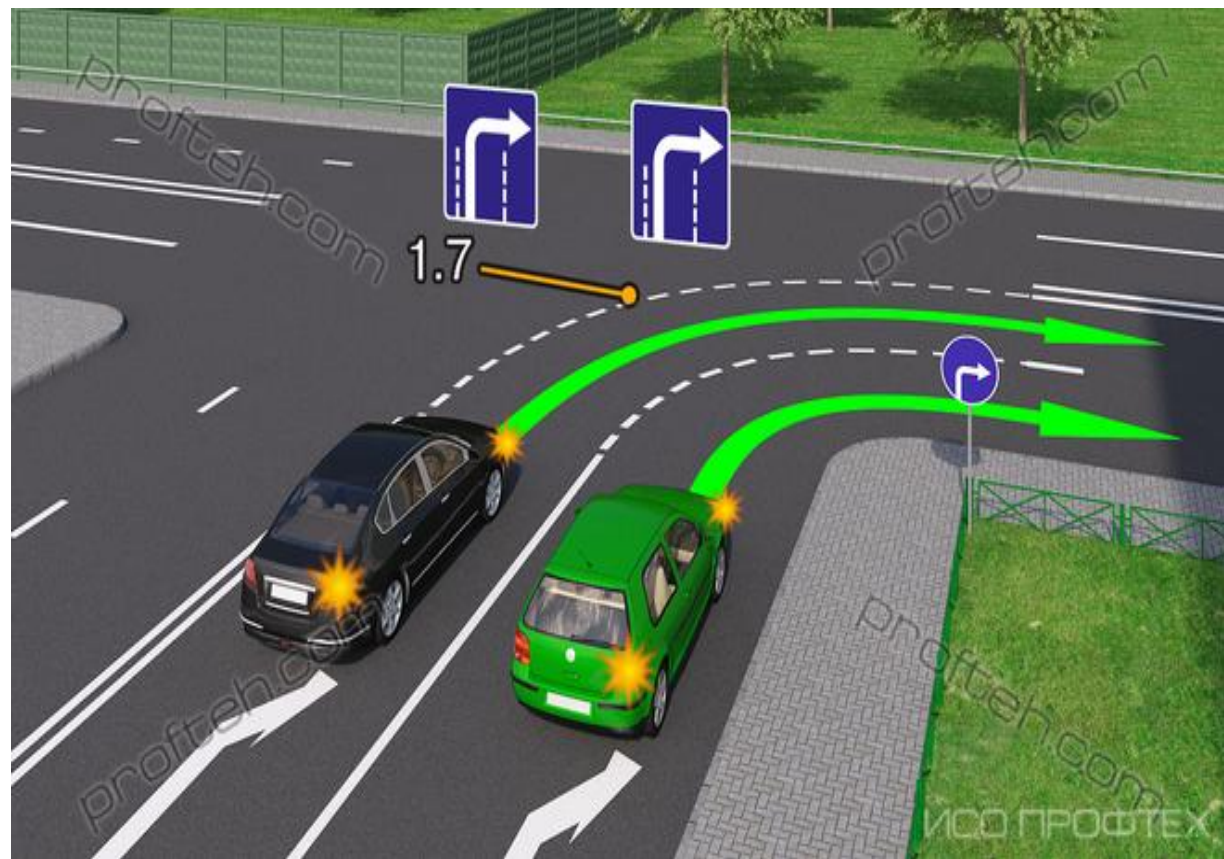
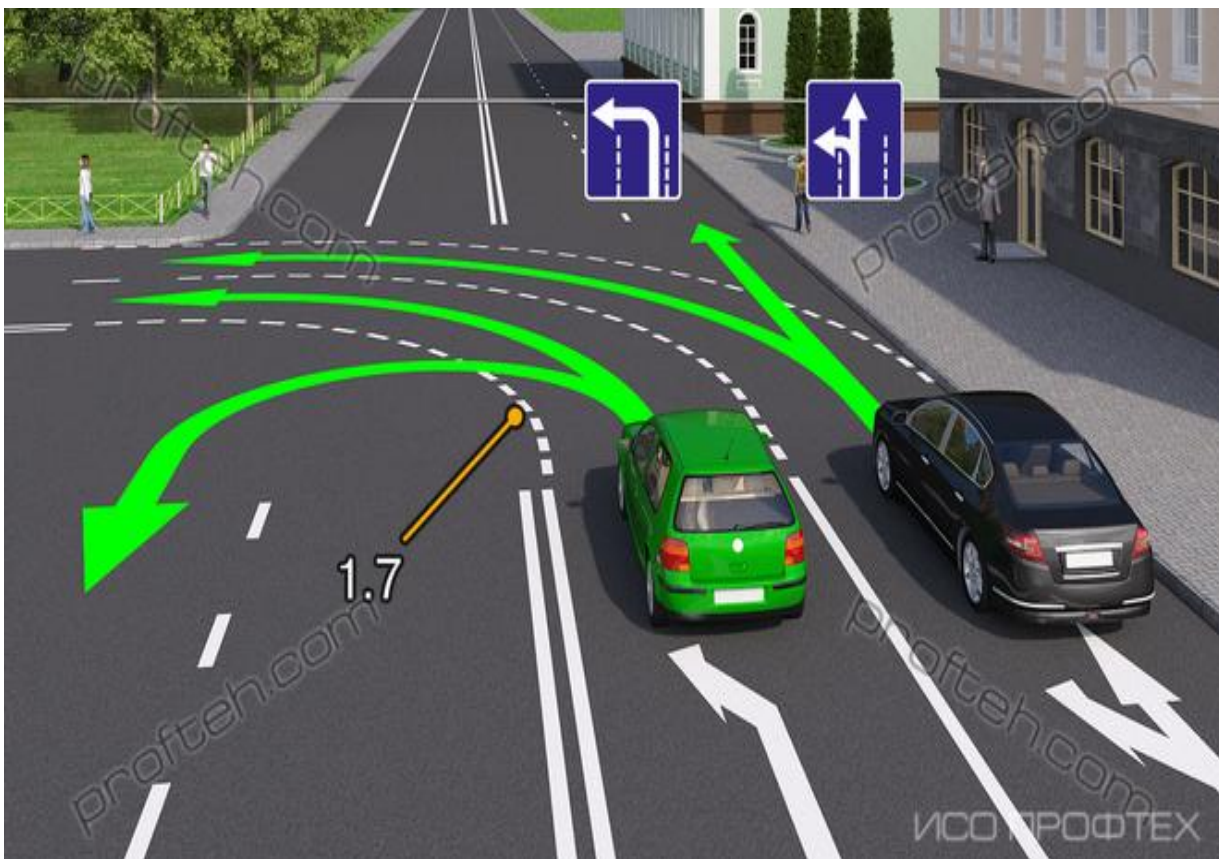
Для улучшения видимости разметка [1.6](#) может быть желтого цвета.



Разметка **1.7** (Прерывистая линия с короткими штрихами и равными им промежутками) — обозначает полосы движения в пределах перекрестка.

Линию **1.7** —пересекать **разрешается** с любой стороны.

Линия **1.7** так же обозначает границы парковки, при этом белого цвета - бесплатной, синего - платной.





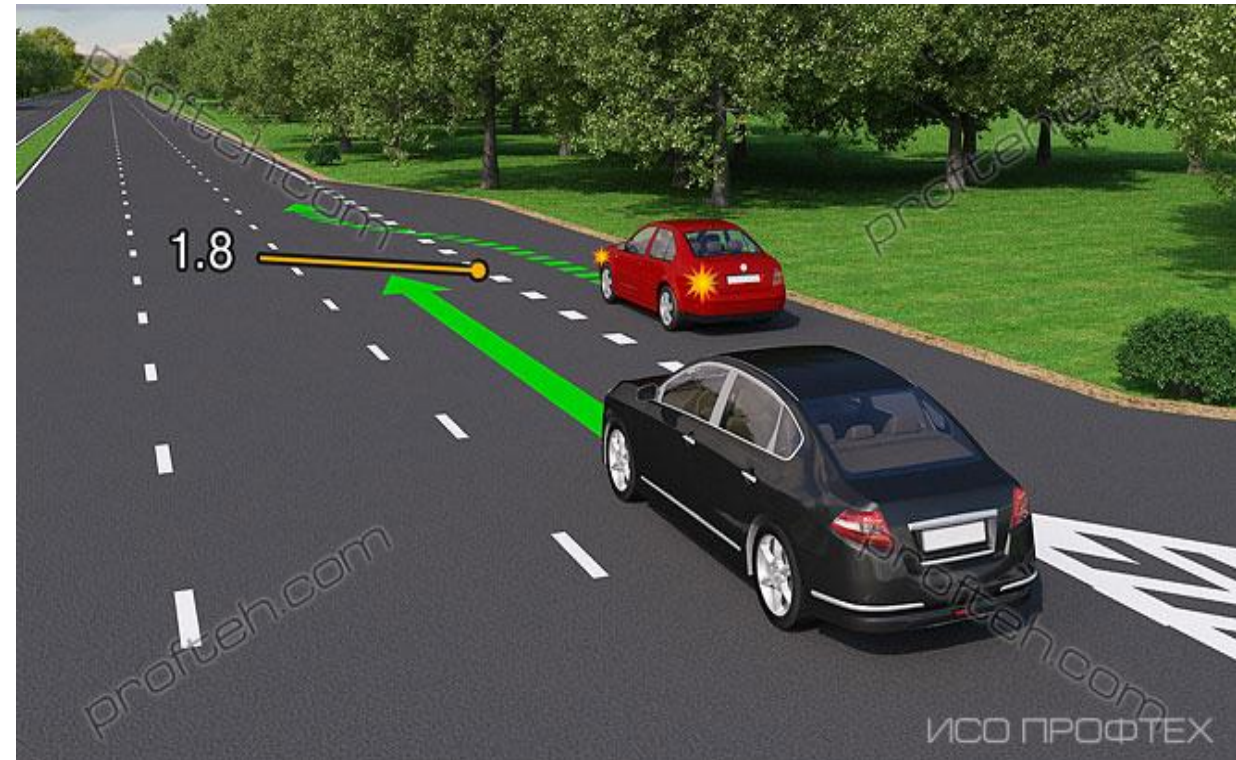
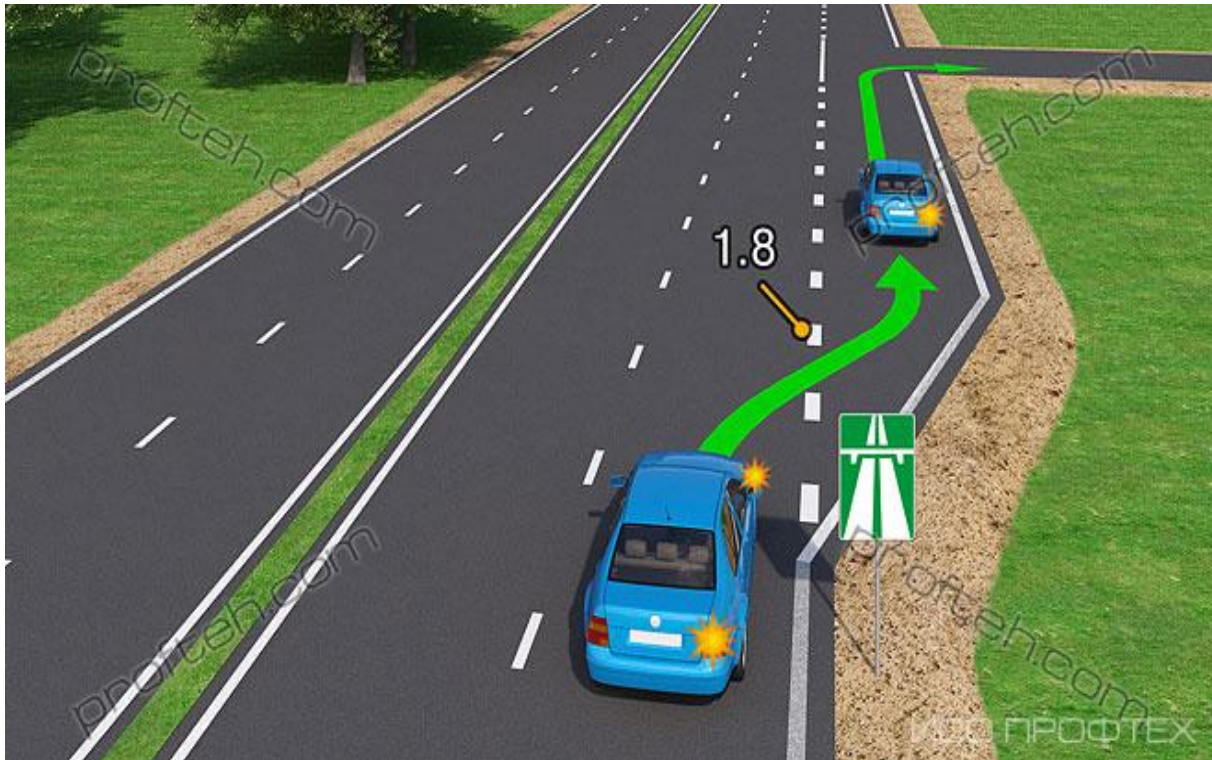
Кроме перечисленных выше линий есть ещё одна прерывистая линия разметки, применяемая в тех случаях, когда дорогу оборудуют полосами торможения или полосами разгона.

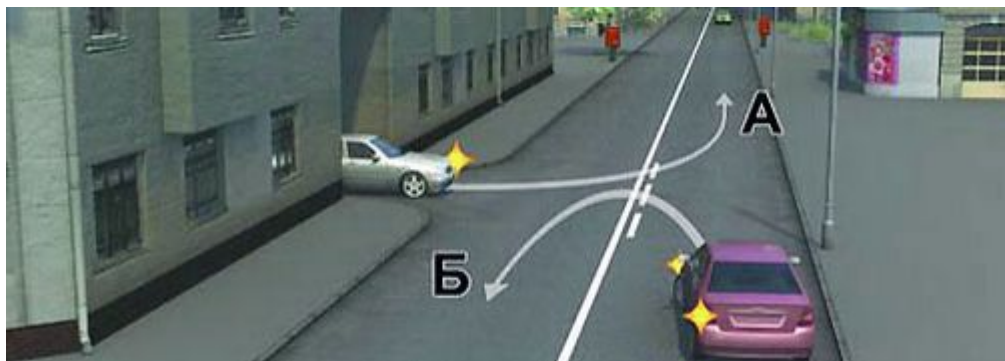
Только что все летели со скоростью под сотню, и вдруг у автомобиля впереди включился указатель поворота и через секунду вспыхнули стоп-сигналы - водитель тормозит, готовясь вписаться в поворот. Теперь и вам надо тормозить, и тем, кто за вами, хорошо ещё если все держат безопасную дистанцию и это неожиданное торможение останется без последствий. Проблема полностью снимается, если перед съездом добавить ещё одну полосу – полосу торможения и одновременно обязать водителей: Сначала необходимо (**не снижая скорости!**) перестроиться на полосу торможения, а вот теперь можете тормозить, вписываясь в поворот. Полоса торможения отделяется от основных полос специфичной прерывистой линией – обратите внимание на ширину штрихов, она заметно больше, чем у прерывистых линий, обозначающих границы основных полос движения. Этой прерывистой линией Правила присвоили порядковый номер – Разметка 1.8

Похожая проблема возникает и при въезде на дорогу. Чтобы обеспечить надлежащую безопасность, въезд на дорогу тоже необходимо оборудовать дополнительной полосой – полосой разгона и одновременно предписать водителям: Поворачивая направо, водители обязаны держаться как можно правее и, следовательно, в данной ситуации **обязаны** поворачивать на полосу разгона. Ну а дальше всё очевидно – перестраиваясь с полосы разгона, водители **обязаны** уступать дорогу тем, кто движется по основным полосам. Полосу разгона отделяют от основных полос той же Разметкой 1.8.



Линия **1.8** (Широкая прерывистая линия) — обозначает границу между полосой разгона или торможения и основной полосой проезжей части; Линию **1.8** —пересекать **разрешается** с любой стороны.





Вот пример использования комбинированной линии разметки. Каждому грамотному водителю понятно где здесь въезд на заправку, а где выезд. Но самое важное применение такой разметки – это использование её в качестве осевой линии, разделяющей встречные транспортные потоки на двухполосных дорогах. Для чего это делается? Для того чтобы разрешить водителям обгоны и объезды поочерёдно в обоих направлениях.



У этой дороги осевая линия не сдвоенная сплошная, как должно быть на многополосной дороге, а сдвоенная прерывистая (с длинными штрихами и короткими промежутками). Такая разметка (Правила присвоили ей номер 1.9) информирует водителей о том, что на этом участке дороги организовано реверсивное движение.



И если на реверсивных светофорах для нас включены зелёные стрелы, значит, для движения в нашем направлении **можно** использовать три полосы.



Если нам включены красные кресты, значит, для движения в нашем направлении осталась только одна полоса – крайняя правая.



Если реверсивные светофоры сломаны или отключены, водители должны располагать свои транспортные средства так, как если бы осевая линия была сдвоенной сплошной. То есть так же, как на обычной многополосной дороге.



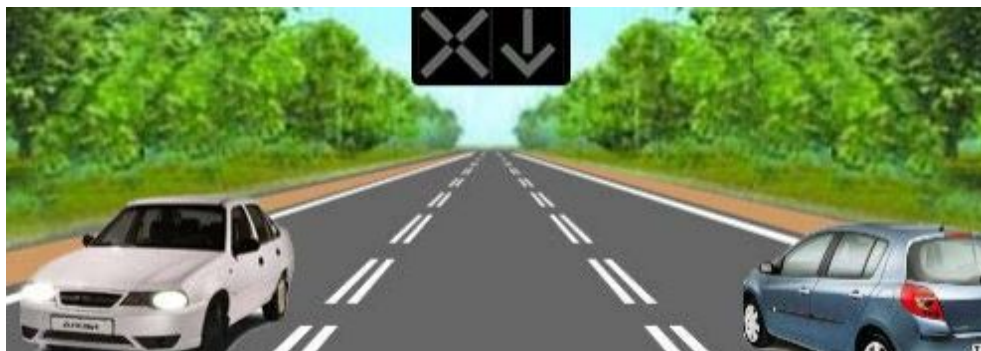
Если на дороге нечётное число полос, тогда в качестве реверсивной могут выделить среднюю полосу, обозначив её с двух сторон линиями 1.9. Понятно, что крайняя правая полоса наша, а крайняя левая – встречка. Среднюю (реверсивную) полосу можно занимать, ориентируясь на сигналы реверсивного светофора.



На светофоре зелёная стрела, а это значит что сейчас реверсивная полоса отдана нам.



На светофоре красный крест и для нас реверсивная полоса это встречка, выезд на нее нам **запрещен**.

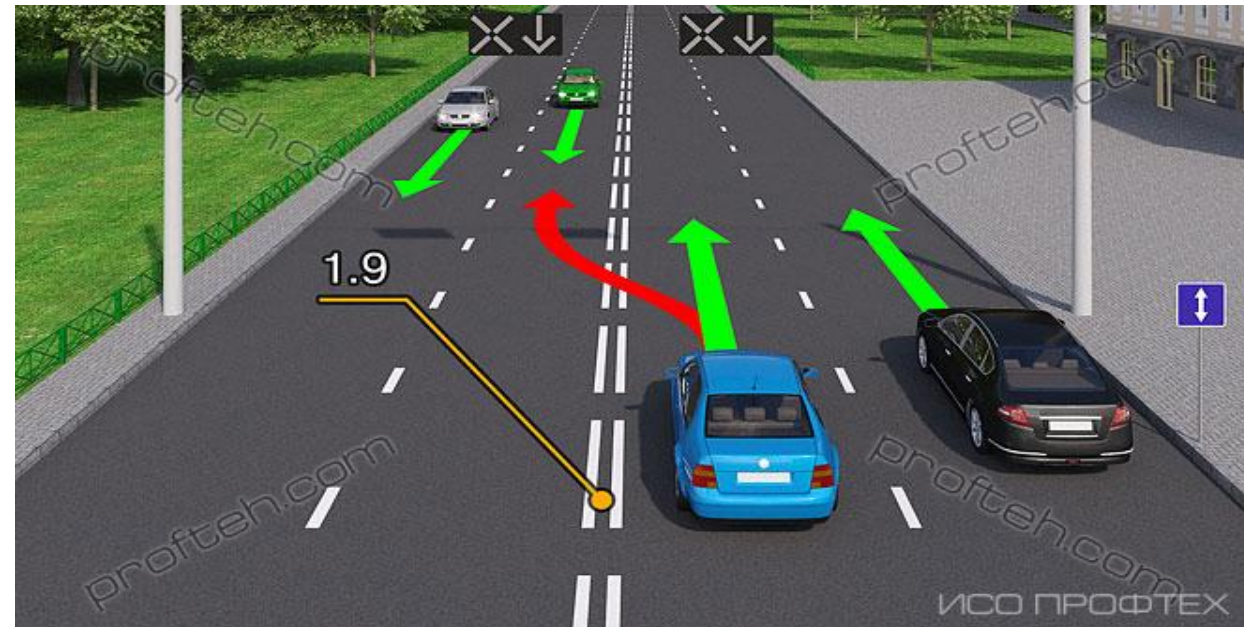
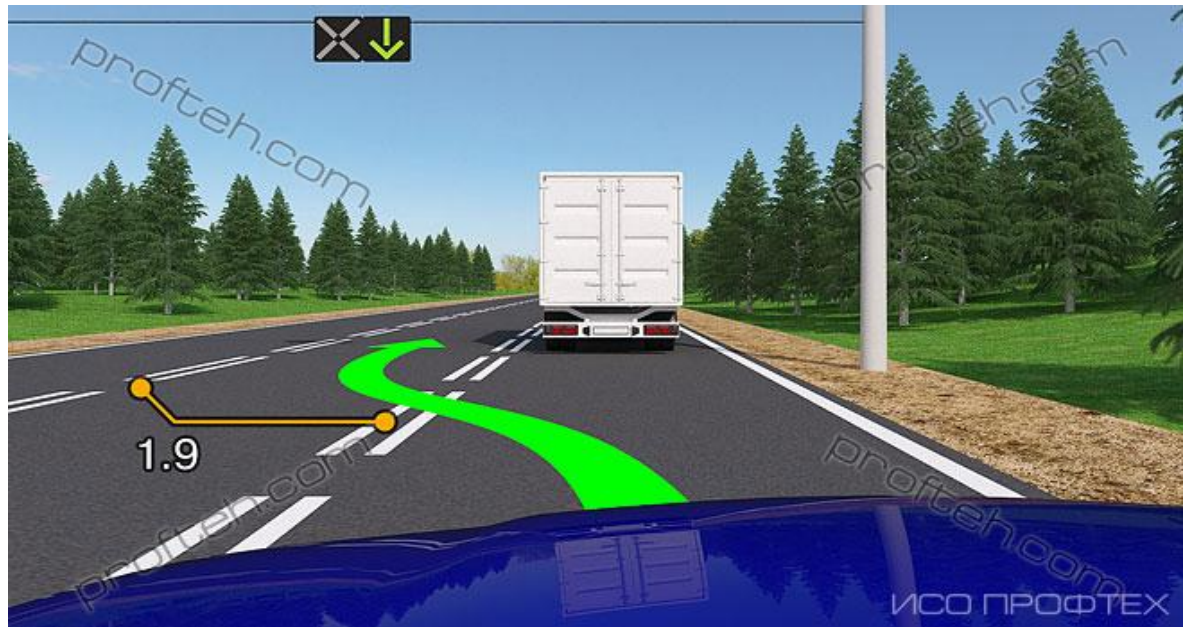


Если реверсивные светофоры сломаны или отключены, то по средней полосе нельзя никому – ни нам, ни водителям встречных автомобилей. В такой ситуации водители должны располагать свои транспортные средства таким образом, как если бы обе сдвоенные прерывистые линии превратились в сдвоенные сплошные

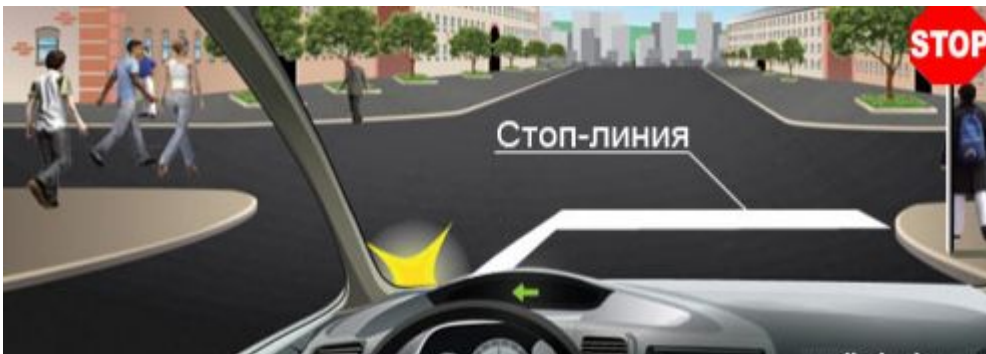
Линия [1.9](#) Обозначает границы полос движения, на которых осуществляется реверсивное регулирование; разделяет транспортные потоки противоположных направлений (при выключенных реверсивных светофорах) на дорогах, где осуществляется реверсивное регулирование.

Линию [1.9](#) при отсутствии реверсивных светофоров или когда они отключены **разрешается** пересекать, если она расположена справа от водителя; при включенных реверсивных светофорах — с любой стороны, если она разделяет полосы, по которым движение разрешено в одном направлении. При отключении реверсивных светофоров водитель должен **немедленно** перестроиться вправо за линию разметки [1.9](#)

Линию [1.9](#), разделяющую транспортные потоки противоположных направлений, при выключенных реверсивных светофорах пересекать **запрещается**. Для улучшения видимости разметка [1.9](#) может быть желтого цвета.



Поперечные линии белого цвета. Поперечных разметок всего пять и четыре из них вам хорошо знакомы. Первая это «стоп-линия» - широкая сплошная линия, проведённая поперёк проезжей части строго перпендикулярно оси дороги.



Знак **обязывает** водителей остановиться прежде, чем принимать решение, можно ли продолжить движение через перекрёсток. А разметка показывает где именно нужно остановиться. На нерегулируемых перекрёстках стоп-линия, как правило, наносится на уровне края пересекаемой проезжей части.

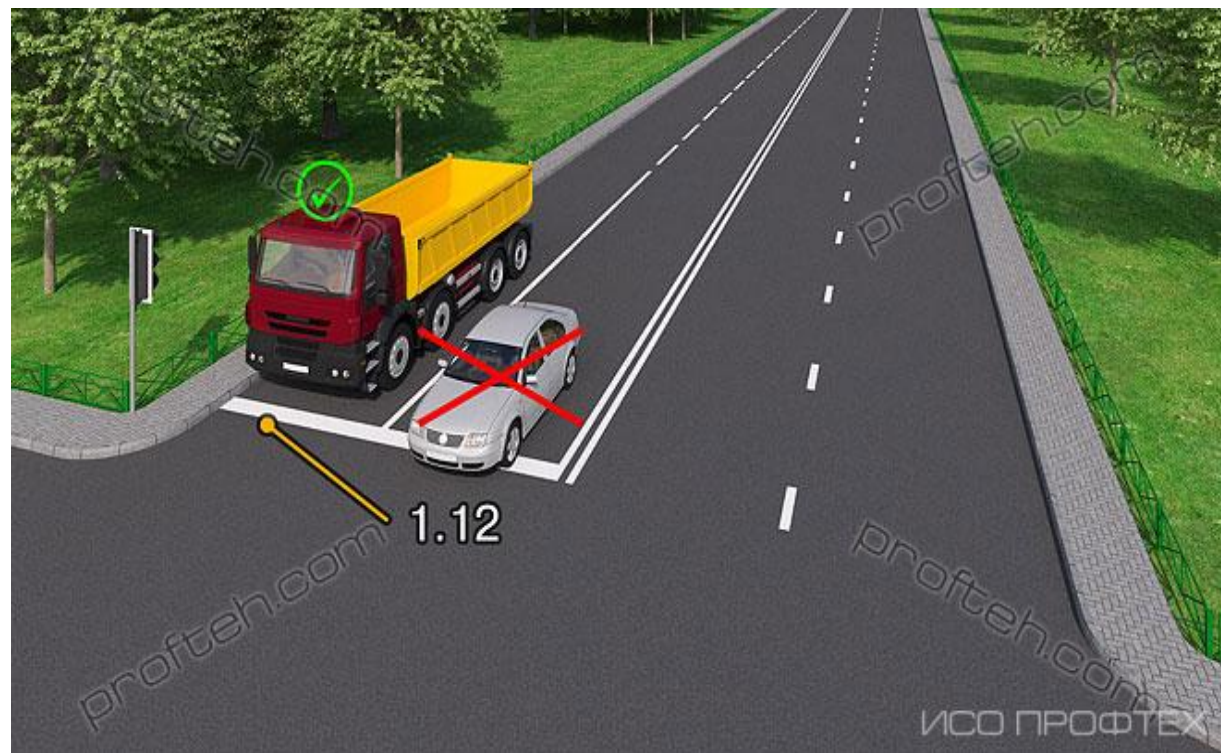
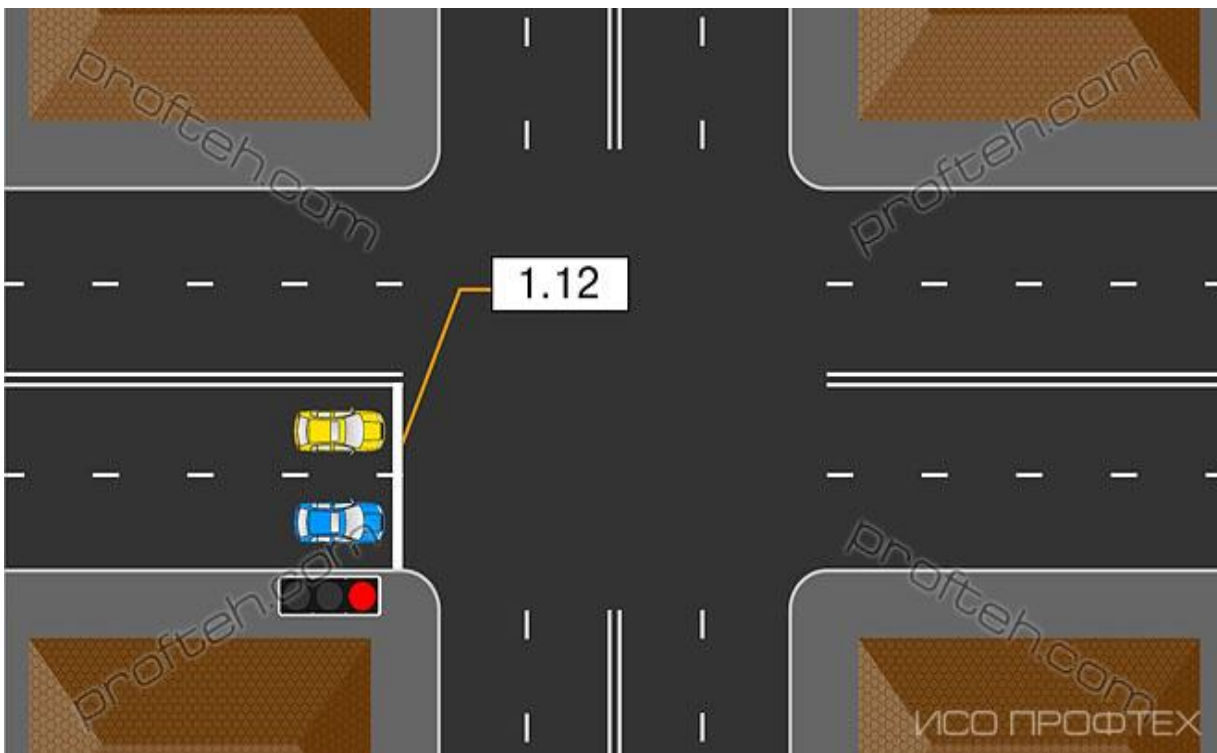


На регулируемом перекрёстке стоп-линия может быть нанесена за несколько метров до пересекаемой проезжей части для того, чтобы водители, остановившись, хорошо видели сигналы светофора. А если на проезжей части нанесена «зебра», тогда логично нанести стоп-линию до «зебры».



Стоп-линия может быть нанесена перед железнодорожным переездом и также показывает место, где необходимо остановиться если движение через переезд закрыто.

Линия [1.12](#) (Стоп — линия) указывает место, где водитель должен остановиться при наличии знака [2.5](#) или при запрещающем сигнале светофора (регулирущика);





Разметка 1.13. Речь идёт о треугольниках белого цвета, расположившихся в одну линию поперёк проезжей части. Такая разметка должна наноситься как можно ближе к краю пересекаемой проезжей части в тех случаях, когда перед перекрёстком установлен знак 2.4 «Уступите дорогу». Она выполняет аналогичную роль, что и стоп-линия, в комбинации со знаком 2.5 «Проезд без остановки запрещён», только в данном случае остановка **не обязательна**. Но если придётся останавливаться, уступая дорогу, то останавливаться необходимо именно у этой разметки. Водителей предупредят о том, что они приближаются к такой своеобразной стоп-линии с помощью разметки 1.20 – больших треугольников, нанесённых заранее на каждой полосе движения.

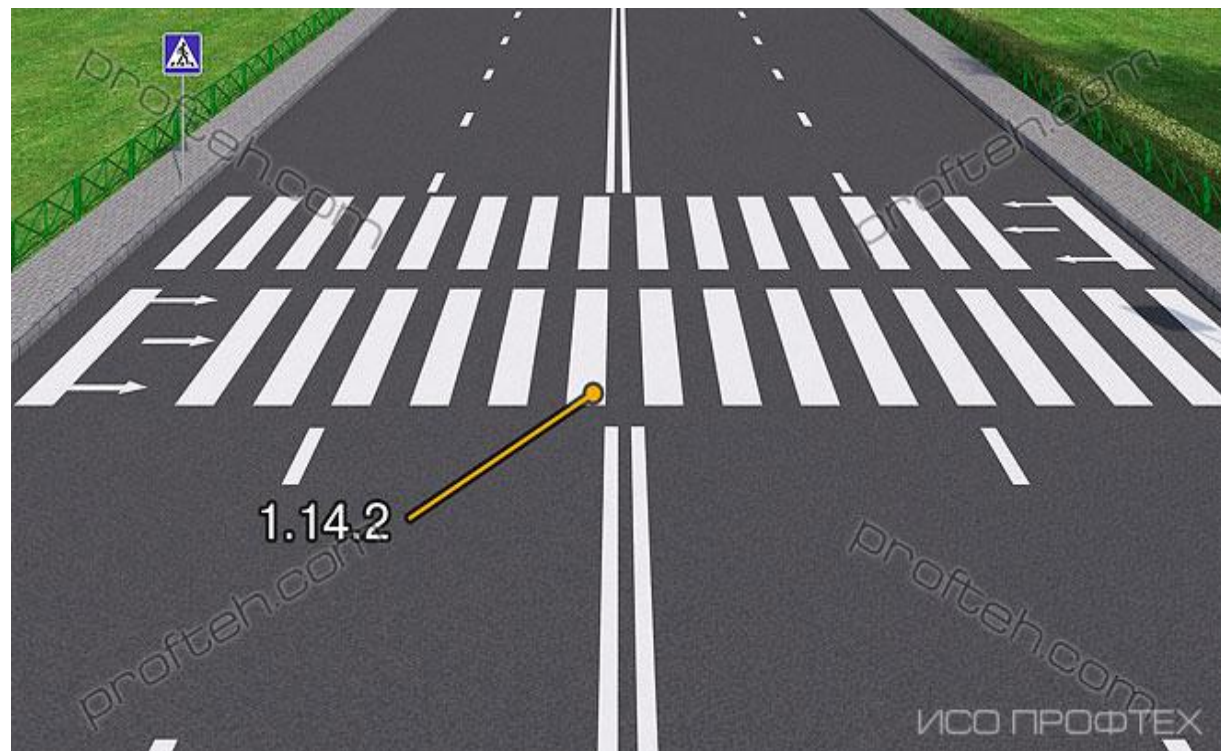
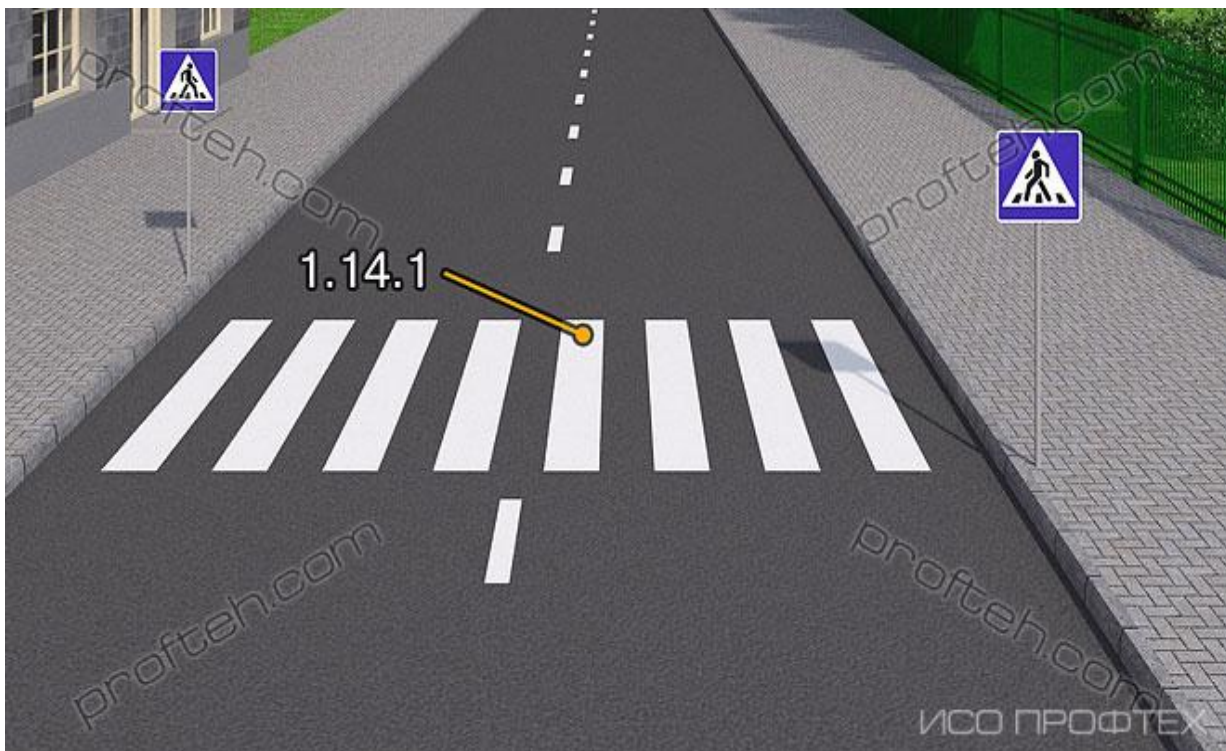


Если ширина перехода не более 6 метров на проезжей части наносят простую «зебру» - Разметка 1.14.1.

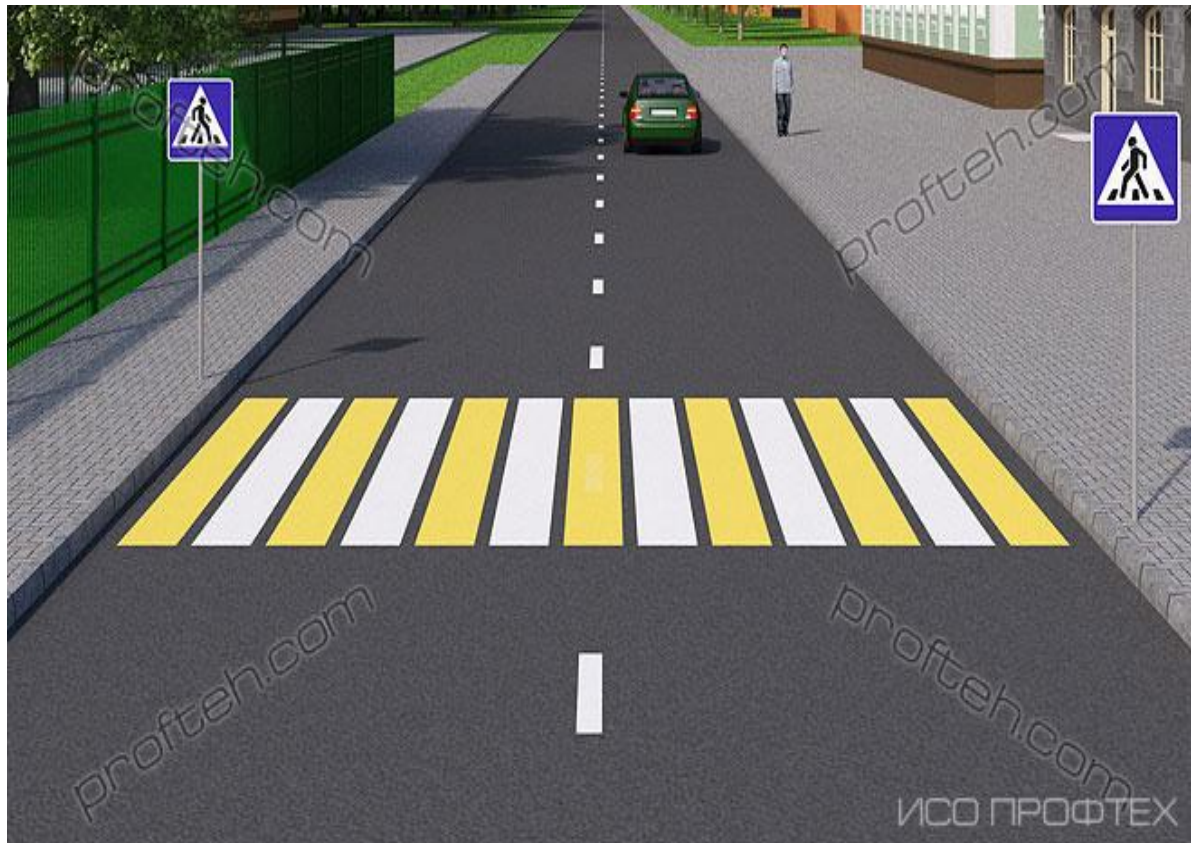


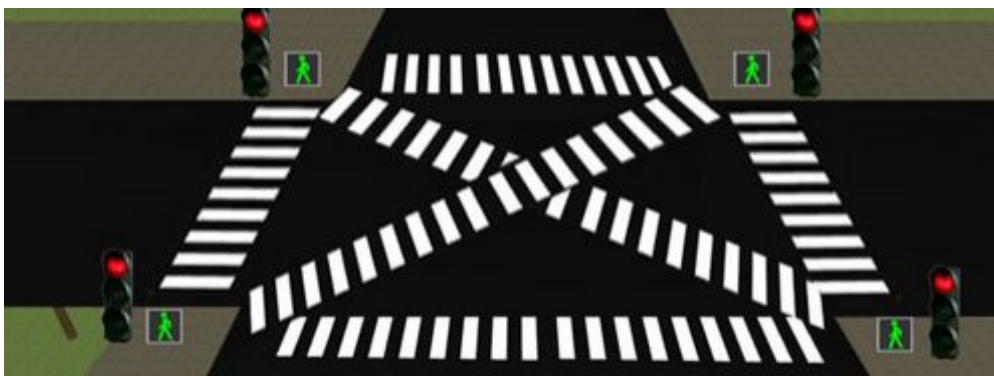
Если ширина перехода более 6 метров, «зебра» может принять несколько усложнённый вид – Разметка 1.14.2. Как видим, в этом случае пешеходам предлагают придерживаться принципа правостороннего движения, принятого в нашей стране.

Горизонтальная разметка [1.14.1](#), [1.14.2](#) («Зебра») — обозначает пешеходный переход; стрелы разметки [1.14.2](#) указывают направление движения пешеходов.



Для улучшения видимости пешеходного перехода, разметка 1.14.1 может быть дополнена желтыми полосами. Таким способом может быть обозначен любой переход: как регулируемый, так и нерегулируемый.





На перекрёстках «зебру» могут нанести по диагонали. Делается это для того, чтобы разрешить пешеходам не только поперечное движение, но и диагональное. Поперёк проезжей части могут двигаться не только пешеходы, но и велосипедисты (если велосипедная дорожка пересекает дорогу).



Конечно, водителей заранее предупредят знаком о том, что впереди пересечение с велосипедной дорожкой, но и само место пересечения обязательно выделяют разметкой. Вот эти две поперечные линии, состоящие из квадратных штрихов и квадратных промежутков – это и есть Разметка 1.15 – она обозначает место, где велосипедная дорожка пересекает проезжую часть.

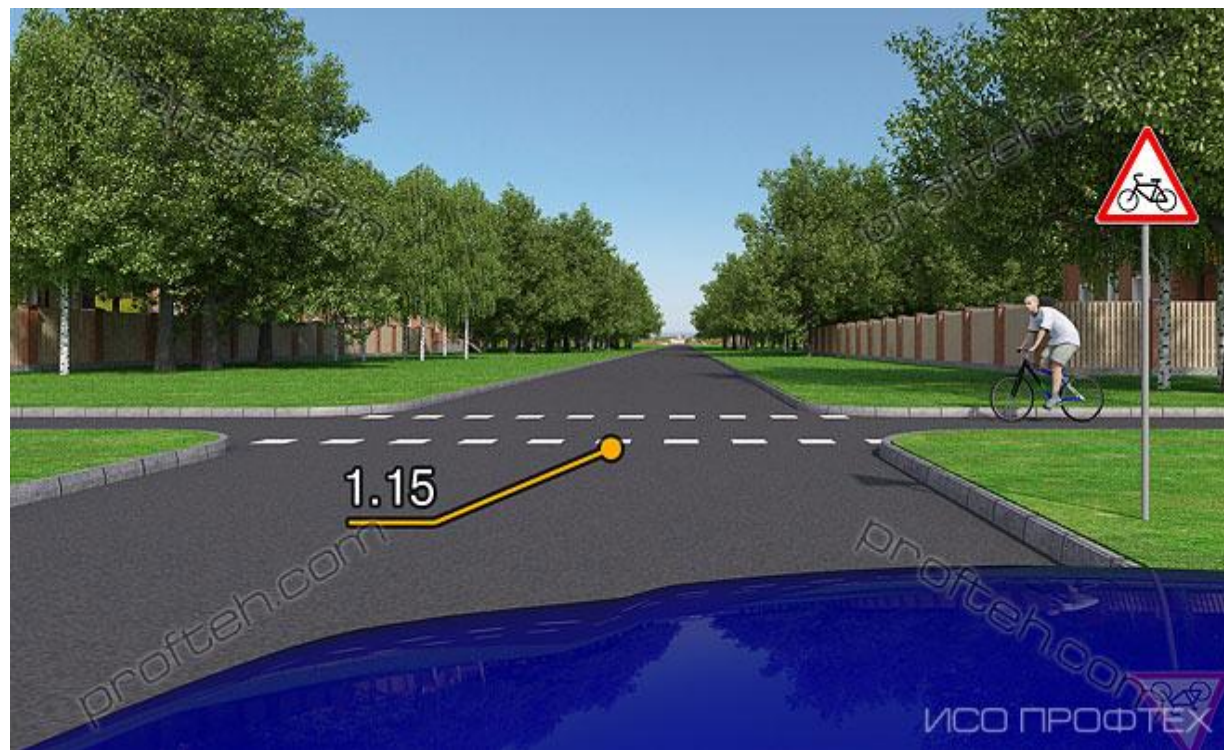


Также поперёк дороги может располагаться искусственная неровность («лежачий полицейский») – эффективное средство для принудительного снижения скорости движения транспорта. Если есть возможность, эту шашечную поперечную разметку наносят непосредственно на искусственную неровность.



Если такой возможности нет, ГОСТ допускает наносить разметку до и после искусственной неровности.

Линия **1.15** Обозначает место, где велосипедная дорожка пересекает проезжую часть.




На этом поперечные линии разметки закончились, и нам остаётся только подвести итог.



Разметка 1.12 («стоп-линия») – указывает место, где водитель должен остановиться при наличии знака 2.5  или при запрещающем сигнале светофора.



Разметка 1.13 (тоже своего рода «стоп-линия») – указывает место, где водитель должен при необходимости остановиться, выполняя требование знака 2.4  «Уступите дорогу».



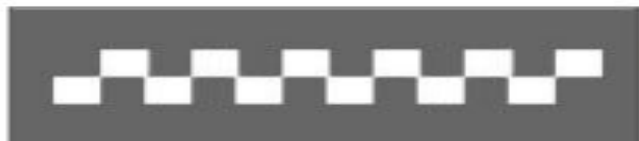
Разметка 1.14.1 («зебра») – обозначает пешеходный переход. Наносится на проезжую часть в тех случаях, когда ширина зоны перехода не превышает 6 метров.



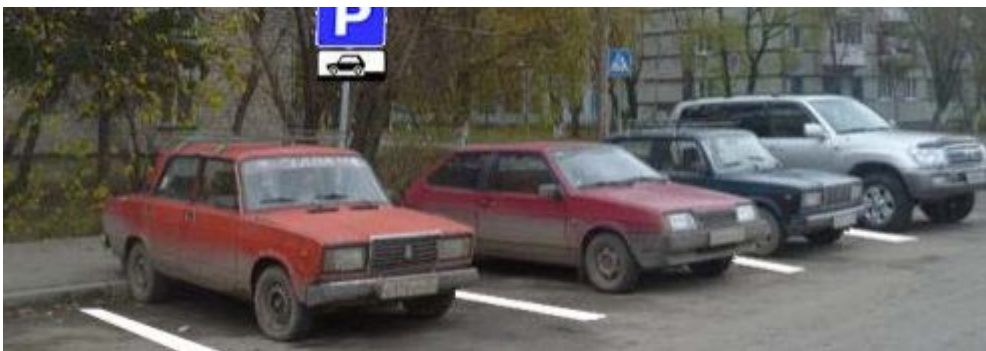
Разметка 1.14.2 (тоже «зебра») – и тоже обозначает пешеходный переход. Наносится на проезжую часть в тех случаях, когда ширина зоны перехода превышает 6 метров.



Разметка 1.15 (две прерывистые поперечные линии с квадратными штрихами и квадратными промежутками) – обозначает место, где велосипедная дорожка пересекает проезжую часть.



Разметка 1.25 («лежачий полицейский») – обозначает искусственную неровность на проезжей части.



Околотротуарная стоянка транспорта. Дополнительной табличкой продиктован способ парковки, но чтобы стоянка стала совсем уже организованной, необходимо разметить стояночные места, что и делается с помощью линий 1.1. В данном случае наезд или даже пересечение такой сплошной линии 1.1 Правилами **не запрещается.**



Если для стоянки транспорта выделена специальная площадка, то там стояночные места могут быть размечены и другими способами. Например, вот так под углом друг к другу, но это опять сделано с использованием сплошных белых линий, то есть с помощью линий 1.1. Для разметок стояночных мест Правила вообще не предложили никакой отдельной нумерации, любая конфигурация мест, предназначенных для стоянки транспорта, размечается с помощью линий 1.1

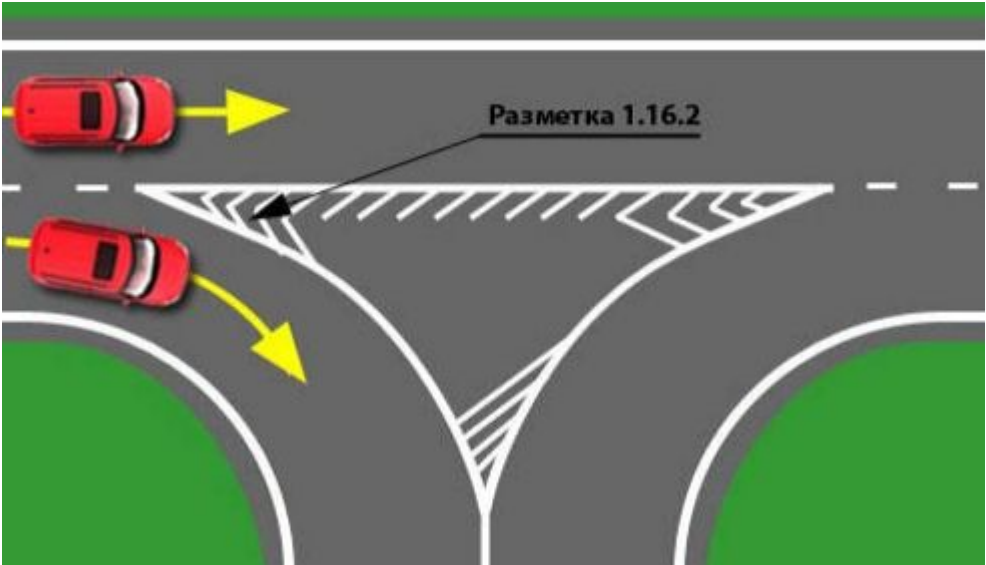


Точно также и всевозможные направляющие островки наносятся на проезжую часть с использованием линий 1.1. Однако здесь Правила всё же решили присвоить номера, только не самим островкам, а различным вариантам внутренней штриховки островков.



Разметка 1.16.1 наносится в местах разделения транспортных потоков встречных направлений.

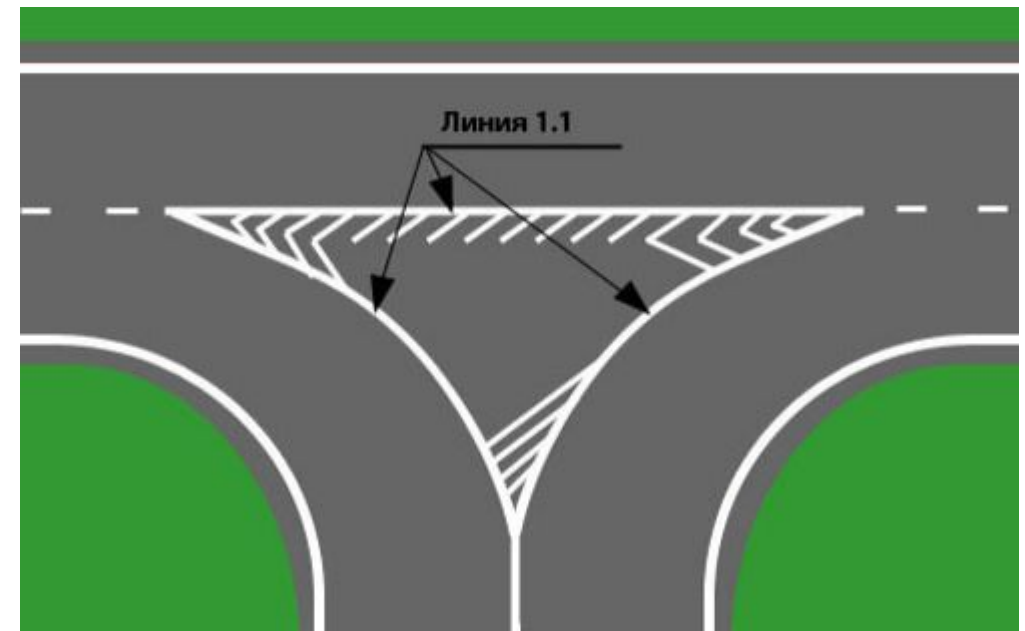
Разметка 1.16.2 наносится в местах разделения транспортных потоков попутных направлений.





Разметка 1.16.3 наносится в местах слияния транспортных потоков попутных направлений.

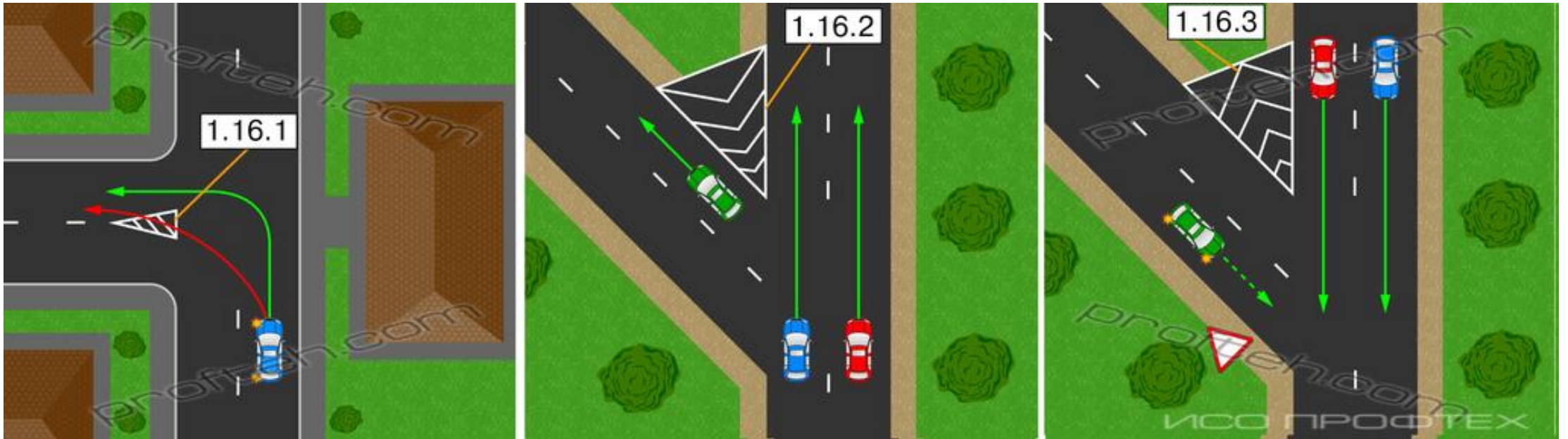
Но границы направляющих островков обозначаются с помощью сплошных линий 1.1 (заезжать на островок запрещено!)



Разметка **1.16.1** - обозначает островки, разделяющие транспортные потоки противоположных направлений, а также места для стоянки транспортных средств (парковки) и велосипедные полосы;

Разметка **1.16.2** - обозначает островки, разделяющие транспортные потоки одного направления;

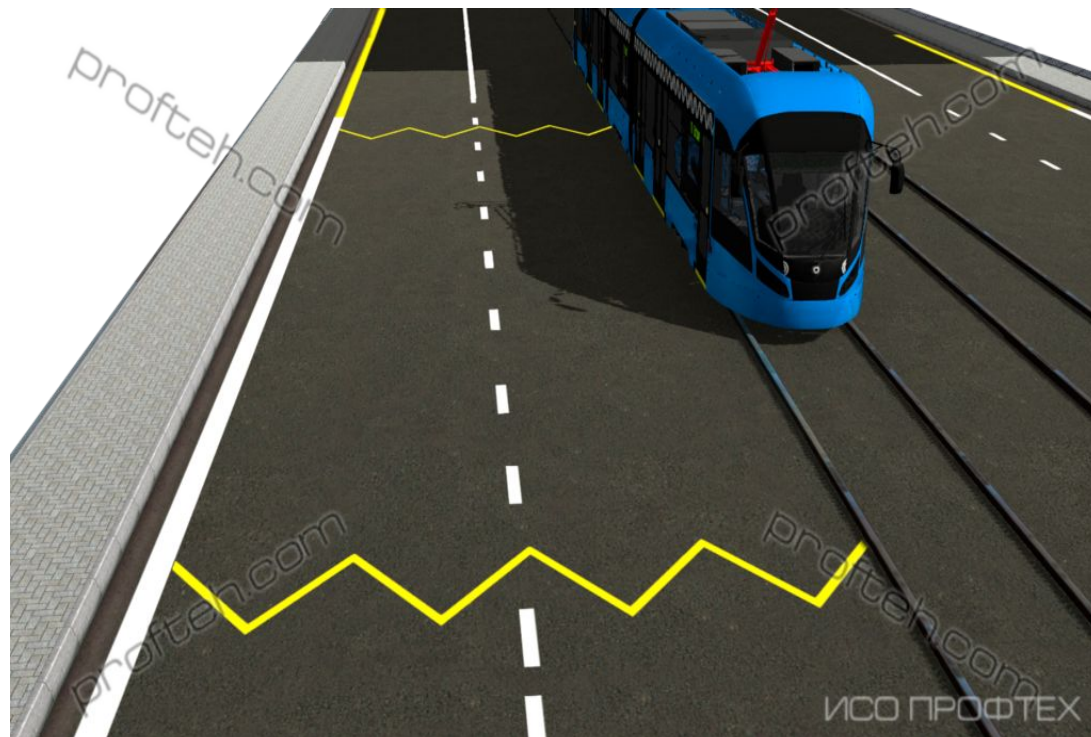
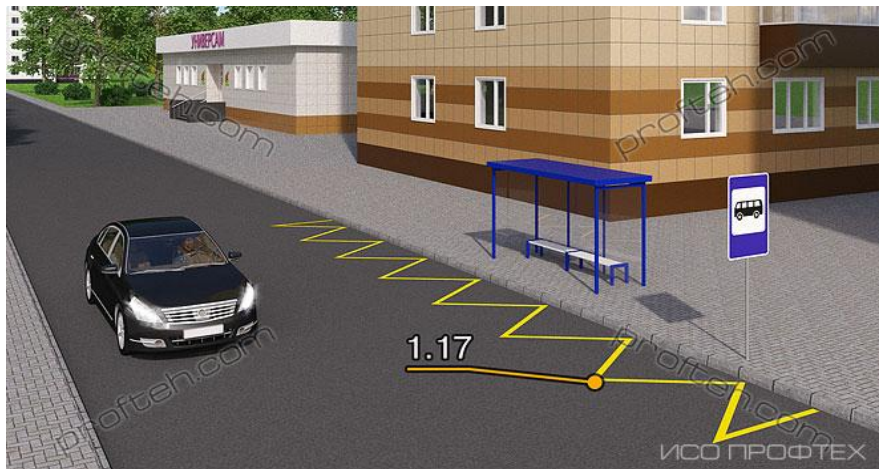
Разметка **1.16.3** - обозначает островки в местах слияния транспортных потоков.



Разметка **1.17.1** Обозначает места остановок маршрутных транспортных средств и стоянки такси.

Разметку применяют для обозначения остановок трамвая при прохождении путей посередине проезжей части и отсутствии приподнятой площадки у рельсов.

Разметку наносят вначале и в конце остановочного пункта поперек проезжей части от тротуара до ближайшего к нему рельса.





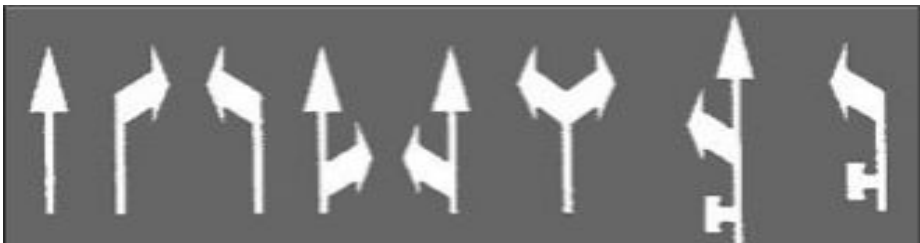
Над перекрёстком установлен знак «Направление движения по полосам». И, следовательно, с правой полосы можно прямо и направо, а с левой полосы – только прямо.



Эти же указания можно продублировать дорожной разметкой в виде стрел белого цвета, нанесённых на каждой полосе движения.



Но можно обойтись и без знаков, только одной разметкой, тем более что стрелы, показывающие разрешённое направление движения по каждой полосе, появятся на проезжей части задолго до перекрёстка и будут повторены не менее трёх раз. Поскольку в реале организация движения через перекрёстки отличается большим разнообразием, Правила предусмотрели различные варианты стрел, что называется, на все случаи жизни и все эти варианты стрел в Правилах стоят под общим номером 1.18.



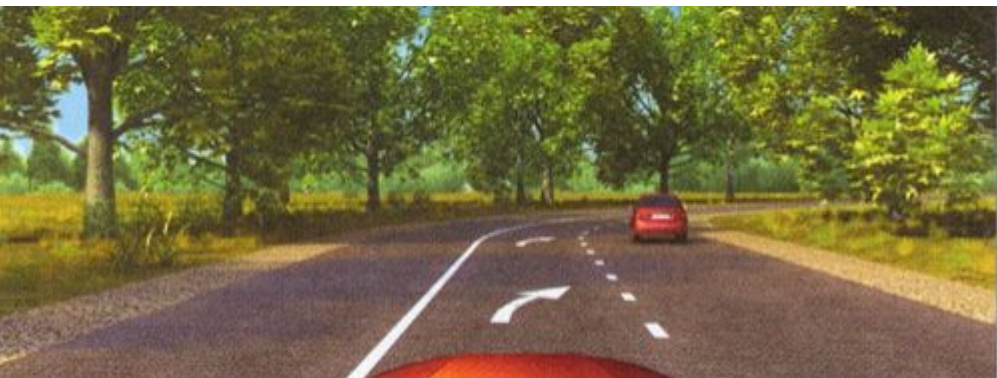
Разметка 1.18 – указывает **разрешённые** на перекрёстке направления движения по полосам. Применяется самостоятельно или в сочетании со знаками «Направление движения по полосам».



Отдельного разговора заслуживает разметка с изображением тупичка. Такую разметку применяют в тех случаях, когда пересекаемая дорога оборудована разделительной полосой и необходимо указать водителям, что **поворот** на ближайшую проезжую часть **запрещён**.



Помимо «жёстких» прямоугольных стрел, показывающих разрешённые направления движения на перекрёстках, Правила предусмотрели ещё и «мягкие», плавно изогнутые стрелы, которые также предназначены для визуальной ориентации водителей. Разметку в виде плавно изогнутых стрел применяют в тех случаях, когда необходимо обязать водителей перестроиться со своей полосы движения на соседнюю полосу. Такая необходимость возникает в тех случаях, когда происходит сужение проезжей части. В этом случае будут установлены соответствующие знаки, но помимо этого на проезжей части нанесут плавно изогнутые стрелы, информирующие водителей о том, что пора включать указатели поворота и перестраиваться на соседнюю полосу. Необходимость такого принудительного перестроения возникает не обязательно по причине сужения проезжей части. Дорога может остаться той же ширины, как и была, только средняя полоса переходит в пользование водителям встречного направления. На границе перехода будет установлен знак «Конец полосы», а на самой полосе нанесена разметка в виде плавно изогнутых стрелок, предписывающих водителям обязательное перестроение на правую полосу.





Также с помощью этой же разметки водителей предупредят о приближении к сплошной осевой линии, разделяющей встречные потоки транспорта на двухполосных дорогах. Вот как раз такой участок - пока ещё осевая линия прерывистая, и можно выезжать на «встречку» при обгоне и объезде, но впереди уже видная «линия приближения», а за ней сплошная осевая. И сейчас разметка в виде плавно изогнутых стрел предписывает водителям: «Немедленно перестраивайтесь на свою полосу, скоро начнётся участок дороги где выезд на встречную полосу будет **запрещён!**».

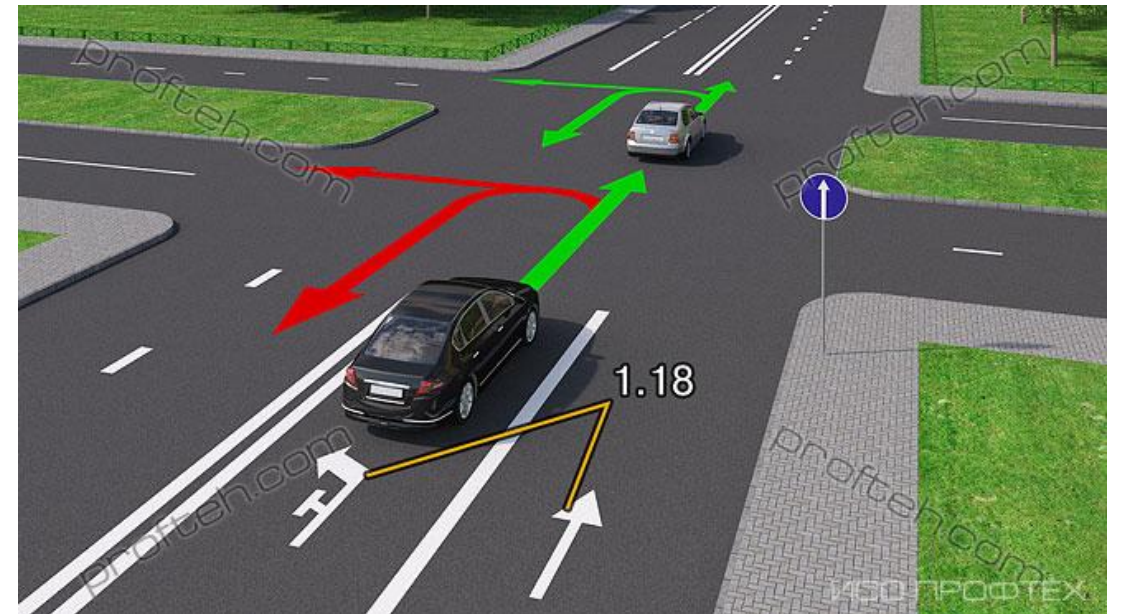
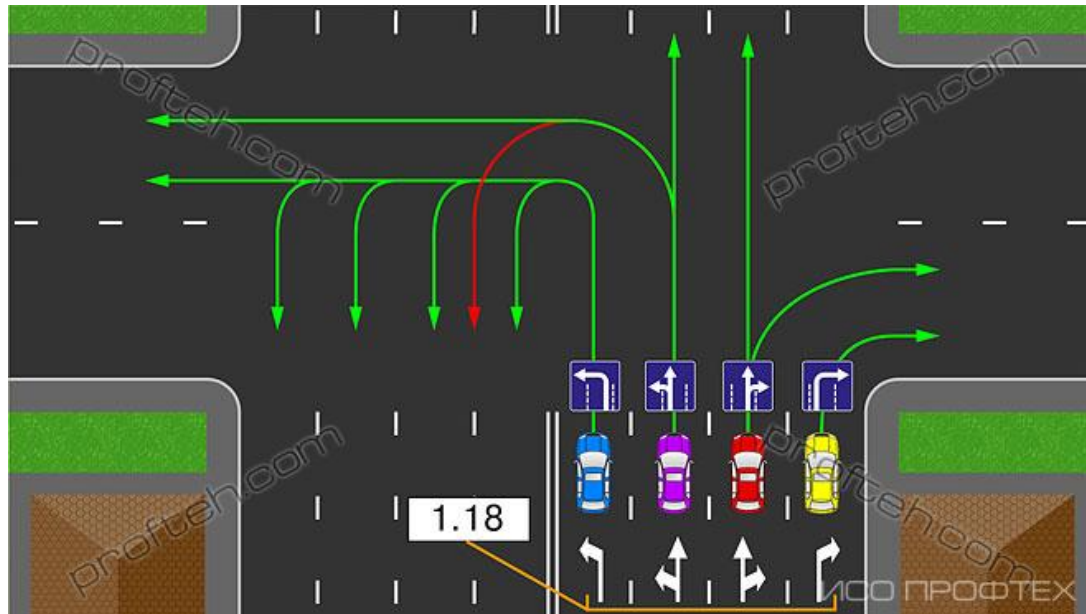


Разметка 1.19 (плавно изогнутые стрелы) – предупреждает о приближении к сужению проезжей части или к участку дороги, где уменьшается количество полос движения данного направления. Разметку 1.19 также применяют для предупреждения о приближении к сплошной или комбинированной осевой линии, разделяющей транспортные потоки встречных направлений.

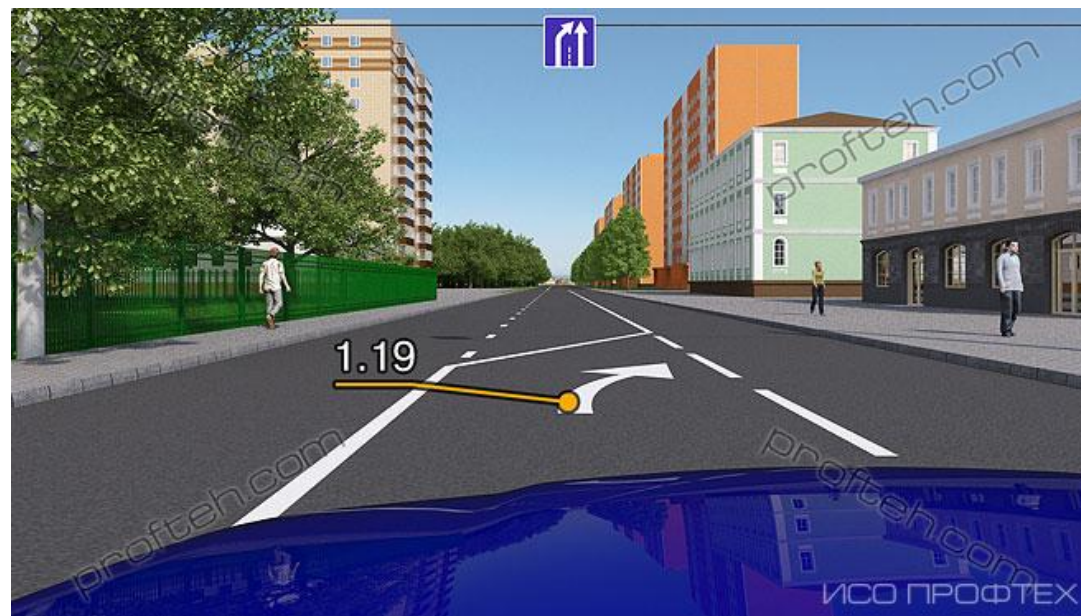
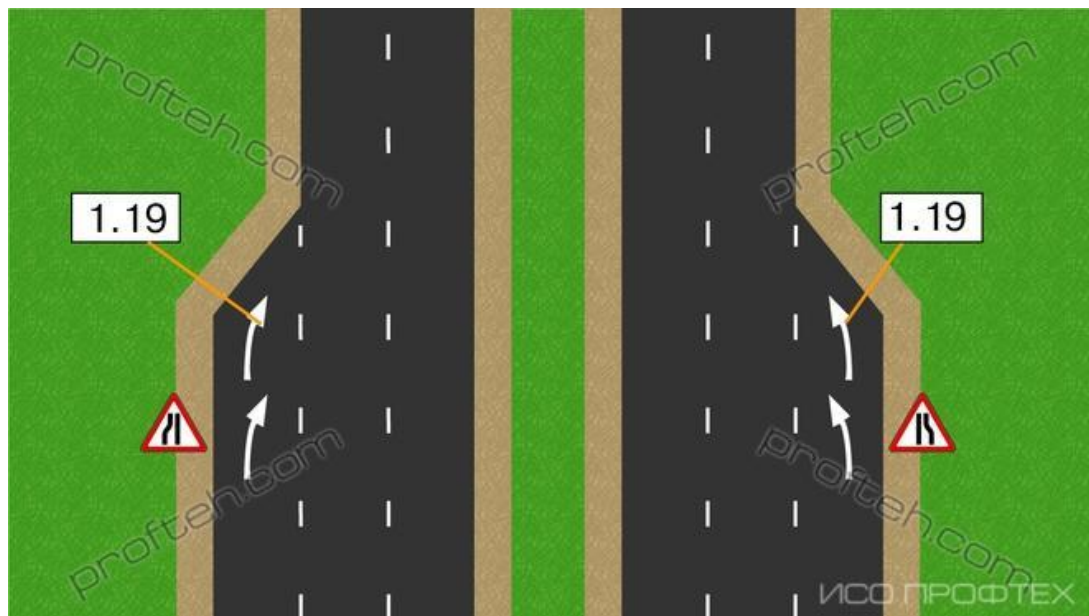
Разметка [1.18](#) указывает разрешенные на перекрестке направления движения по полосам. Применяется самостоятельно или в сочетании со знаками [5.15.1](#), [5.15.2](#);

Разметка с изображением тупика наносится для указания того, что поворот на ближайшую проезжую часть **запрещен**;

Разметка, разрешающая поворот налево из крайней левой полосы, разрешает и разворот.



Разметка **1.19** предупреждает о приближении к сужению проезжей части (участку, где уменьшается количество полос движения в данном направлении), или к линиям разметки **1.1** или **1.11**, разделяющим транспортные потоки противоположных направлений.





Самая популярная надпись на проезжей части – это дорожная разметка в виде русского слова «СТОП». Следом за ней обязательно будет установлен знак 2.5 «Движение без остановки запрещено» (с английским словом «STOP»), а чуть дальше проезжую часть будет пересекать «стоп-линия», у которой и **нужно** останавливаться. Разметка «СТОП» наносится на каждую полосу данного направления с целью дополнительного информирования водителей о том, что впереди пересечение, которое **запрещено** проезжать без обязательной остановки у «стоп-линии». В населённом пункте от надписи «СТОП» до стоп-линии может быть от двух до десяти метров, вне населённого пункта – от 10 до 25 метров.



Ещё одна разметка, которую можно отнести к разряду надписей на проезжей части – это разметка в виде буквы «А», которую наносят строго посередине полосы движения и повторяют через каждые 200 метров. Такой разметкой обозначают полосу, предназначенную **только** для движения маршрутных транспортных средств. Над этой полосой после каждого перекрёстка будет висеть знак 5.14 «Полоса для движения транспортных средств», но на перегонах между перекрёстками разметка в виде буквы «А» дополнительно напоминает водителям - движение по этой полосе **запрещено**. Остаётся только напомнить, что если полоса для маршрутных транспортных средств отделена прерывистой линией разметки, то заезжать на неё **можно** при поворотах направо, а также при посадке и высадке пассажиров (не создавая помех движению маршрутных транспортных средств).



Помимо надписей «СТОП» и буквы «А» на проезжей части может быть нанесена ещё одна надпись – номер дороги (маршрута), утверждённый в установленном порядке. Такую разметку наносят посередине каждой полосы движения, соответствующей направлению дороги (маршрута), как перед перекрестком, так и за ним. При этом перед перекрёстком вместе с номером дороги будет нанесена ещё и разметка 1.18 – стрелы, показывающие направление движения по полосам.

СТОП

Разметка 1.21 (надпись «СТОП») – предупреждает о приближении к «стоп-линии» и знаку 2.5 «Движение без остановки запрещено».

E 95

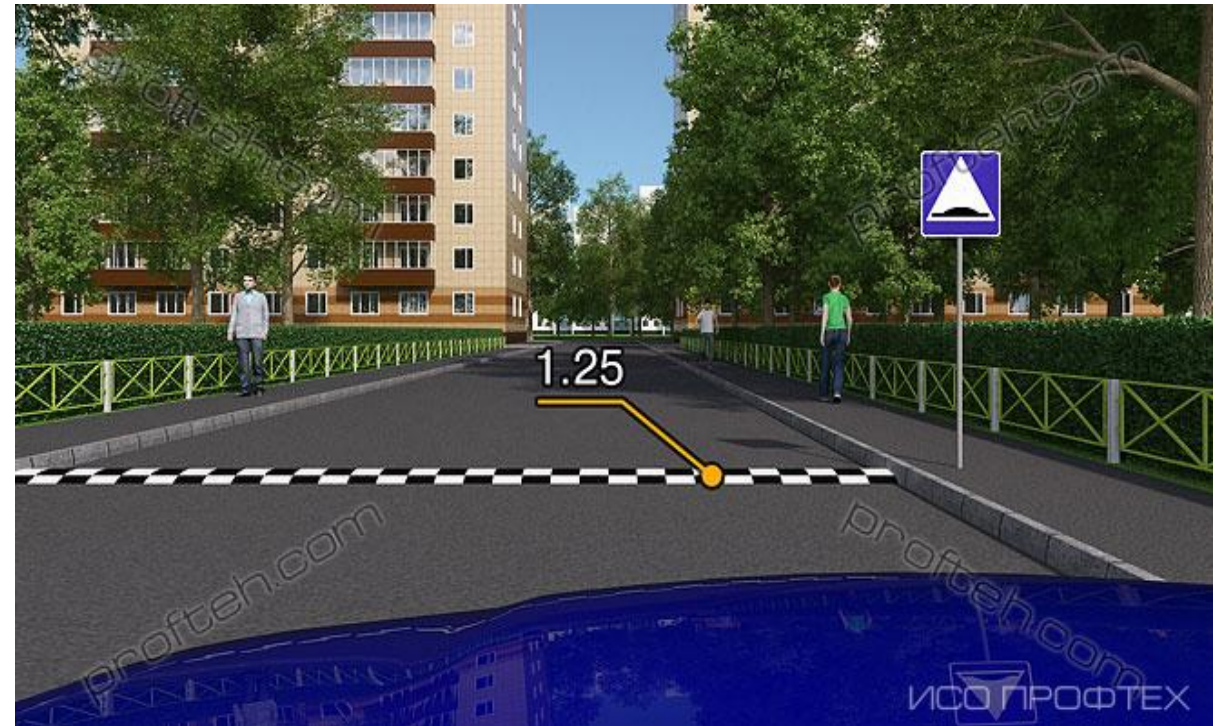
Разметка 1.22 – указывает номер дороги (маршрута).

A

Разметка 1.23.1 – обозначает специальную полосу для маршрутных транспортных средств.

Разметка [1.22](#) - указывает номер дороги.

Разметка [1.25](#) - обозначение искусственных неровностей по ГОСТу Р 52605-2006.





Символы на проезжей части допускается применять для дублирования некоторых дорожных знаков. Сами символы представляют собой точную копию знаков, которые они дублируют, только в отличии от знаков, они не цветные, а белые. В данном случае символ на проезжей части – копия предупреждающего знака 1.20.2 «Сужение дороги», разметка и знак предупреждают водителей об одном и том же: «Приготовьтесь! Впереди сужение дороги».



А сейчас разметка на проезжей части дублирует действие запрещающего знака 1.24 «Ограничение максимальной скорости». Обратите внимание – если дорога многополосная, символы нанесут на каждой полосе движения.



В данной ситуации на проезжей части нанесены символы, копирующие табличку 8.17 «Инвалиды»: Стоянка организована **только** для транспортных средств, управляемых инвалидами I и II групп или перевозящих таких инвалидов.

В Правилах в качестве такой разметки приведены следующие четыре символа:



1.24.1



1.24.2



1.24.3



1.24.4

Разметки 1.24.1 – 1.24.4 – дублируют соответствующие дорожные знаки и применяются совместно с ними.



При этом в Правилах указано, что разметка 1.24.4 «Фотовидеофиксация» может применяться и самостоятельно.

Разметка [1.23.1](#) - Обозначает специальную полосу для маршрутных транспортных средств.

Разметка [1.23.2](#) - Обозначает пешеходную дорожку или пешеходную часть дорожки, предназначенной для совместного движения пешеходов и велосипедов.

Разметка [1.23.3](#) - Обозначает велосипедную дорожку (часть дорожки) или полосы.

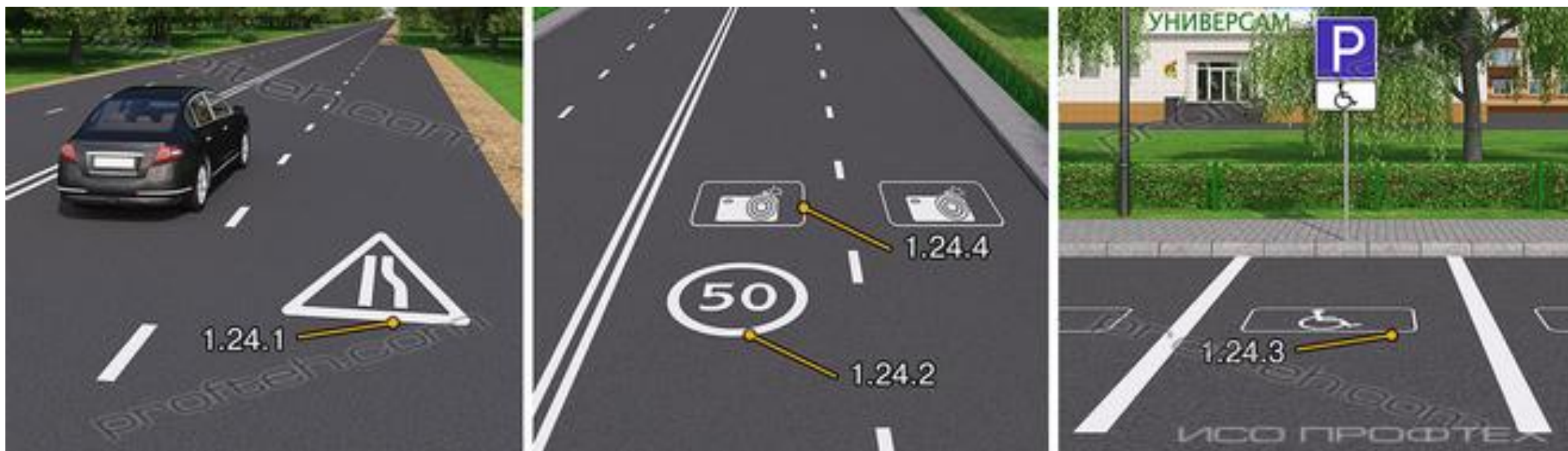


1.24.1 - дублирование предупреждающих дорожных знаков;

1.24.2 - дублирование запрещающих дорожных знаков;

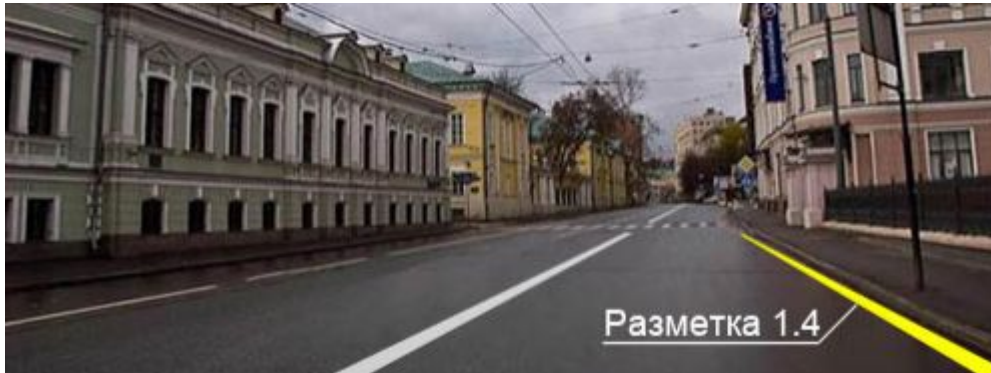
1.24.3 - дублирование дорожного знака "Инвалиды";

1.24.4 - дублирование дорожного знака "Фотофиксация" и (или) обозначение участков дороги, на которых может осуществляться фото-видеофиксация; разметка **1.24.4** может применяться самостоятельно;





В Правилах кроме разметок белого цвета предусмотрены ещё и три разметки жёлтого цвета. Все они связаны с остановкой-стоянкой транспорта, а жёлтыми их сделали для того, чтобы визуально они легче определялись водителями. Одну из таких разметок вы уже знаете – это так называемая «гребёнка», с её помощью обозначают места остановок маршрутных транспортных средств и обозначенные стоянки легковых такси. Помимо «гребёнки» на краю проезжей части могут быть нанесены ещё две разметки жёлтого цвета – сплошная жёлтая линия и прерывистая жёлтая линия.



Сплошная желтая линия **запрещает** остановку транспортных средств и одновременно показывает зону действия данного ограничения.



Правила также разрешают наносить сплошную жёлтую линию не только по краю проезжей части, но и по бордюру. В данной ситуации для водителей тоже ничего не изменилось – по-прежнему остановка **запрещена** на всём протяжении этой жёлтой линии.



При отсутствии бордюра сплошную жёлтую линию могут нанести вместо краевой линии, которая отделяет проезжую часть от обочины. В данной ситуации на всём протяжении сплошной жёлтой линии **запрещена** остановка транспортных средств (как на проезжей части, так и на обочине). В тех случаях, когда требуется ввести запрет не на остановку, а только лишь на стоянку, применяют прерывистую жёлтую линию.



А тут останавливаться и стоять **можно** до и после жёлтой прерывистой. А вот на протяжении желтой прерывистой **можно** только остановиться, стоянка транспорта **запрещена**. Желтая прерывистая линия может применяться совместно со знаком и самостоятельно, может быть нанесена на краю проезжей части в 10-20 см от бордюра, но может быть нанесена и по верху бордюра, а если бордюра нет, она может быть нанесена вместо краевой линии, отделяющей проезжую часть от обочины. И во всех случаях такая дорожная разметка, во-первых, **запрещает** стоянку транспорта, а, во-вторых, показывает протяжённость действия данного ограничения.

Итак, на дороге вы можете встретить следующие три дорожные разметки жёлтого цвета:



краевой линии - вместо неё.

Разметка 1.4 – обозначает места, где запрещена остановка.
Применяется самостоятельно или в сочетании со знаком 3.27 «Остановка запрещена». Разметку наносят на расстоянии 0,1 - 0,2 м от кромки проезжей части или по верху бордюра, а при наличии



краевой линии - вместо неё.

Разметка 1.10 - обозначает места, где запрещена стоянка.
Применяется самостоятельно или в сочетании со знаком 3.28 «Стоянка запрещена». Разметку наносят на расстоянии 0,1 - 0,2 м от кромки проезжей части или по верху бордюра, а при наличии



Разметка 1.17 – обозначает места остановок маршрутных транспортных средств и стоянки такси.

Разметка 1.26 (цвет - желтый) - обозначает участок перекрестка, на который **запрещается** выезжать, если впереди по пути следования образовался затор, который вынудит водителя остановиться, создав препятствие для движения транспортных средств в поперечном направлении, за исключением поворота направо или налево в случаях, установленных настоящими Правилами.

Разметка может применяться самостоятельно либо совместно с дорожным знаком [1.35](#).

Разметка устанавливается на наиболее сложных перекрестках, где часто образуются заторы. Такие перекрестки будут оснащаться камерами фото-видео фиксации, которые будут фиксировать нахождение ТС в то время, когда горит запрещающий сигнал светофора (в том числе, желтый!) и автоматически выписывать владельцу автомобиля штраф.



Временная разметка имеет приоритетное действие над постоянной, как и временные знаки над постоянными. Временную разметку, как правило, наносят в тех случаях, когда на дороге производятся какие-либо ремонтные работы в результате чего на ремонтируемом участке существенно сужается проезжая часть. Когда ремонтные работы закончатся временную разметку удалят и дорога приобретет свой прежний вид, но до тех пор, пока на проезжей части есть разметка оранжевого цвета, водители обязаны придерживаться именно её указаний! И на рисунке водитель учебного автомобиля всё сделал правильно.



В случаях, когда значения дорожных знаков, в том числе временных, и линий горизонтальной разметки противоречат друг другу, либо разметка недостаточно различима, водители должны руководствоваться дорожными знаками.

В случаях, когда линии временной разметки и линии постоянной разметки противоречат друг другу, водители должны руководствоваться линиями временной разметки.

