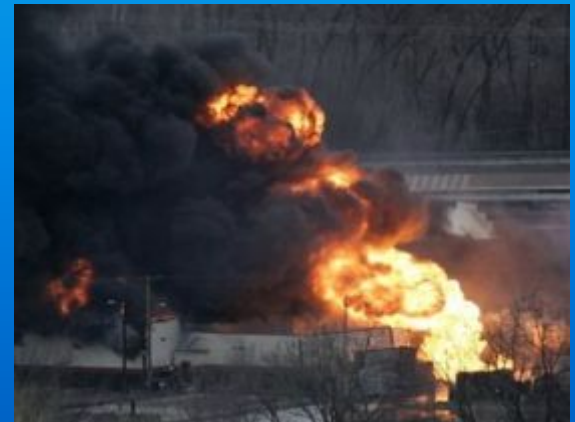




*Первая медицинская помощь  
пострадавшим от АХОВ*



**АХОВ** – *аварийно химически опасные вещества* – химические вещества, которые при проливе или утечке способны вызвать массовое поражение людей или животных или нанести значительный ущерб окружающей среде



# *Крупнейшие потребители АХОВ*

- Химическая, нефтехимическая и нефтеперерабатывающая промышленность
- Черная и цветная металлургия (хлор, аммиак, соляная кислота, цианиды)
- Целлюлозно-бумажная промышленность (хлор, аммиак, сероводород, сернистый ангидрид)
- Машиностроение и оборонная промышленность (хлор, аммиак, соляная кислота, фтористый водород)
- Коммунально-бытовое хозяйство (хлор, аммиак)
- Медицинская промышленность (хлор, аммиак, фосген, соляная кислота)
- Сельское хозяйство (аммиак, хлорпикрин, хлорциан, сернистый ангидрид)

# АВАРИЙНО ХИМИЧЕСКИ ОПАСНЫЕ ВЕЩЕСТВА



# ХЛОР



- газ желто-зеленого цвета, с резким запахом, негорючий.
- Применяется для обеззараживания воды и в некоторых отраслях народного хозяйства.
- На свету при высокой температуре взаимодействует с водородом (взрыв). При этом образуется фосген.
- Плотность по воздуху - 2,5; на воздухе с водяными парами образует белый туман.
- может проникать в нижние этажи и подвальные помещения зданий. Пары сильно раздражают органы дыхания, глаза и ко



# Признаки отравления

- резкая боль в груди
- сухой кашель
- Рвота
- нарушение координации движений
- одышка
- резь в глазах
- слезотечение.



Возможен смертельный исход при вдыхании высоких концентраций.



# Первая неотложная помощь

- Покинуть зону заражения
- Строгий постельный режим;
- Промывание глаз, носа, рта 2% раствором питьевой соды;
- Ингаляции теплыми водяными парами с добавлением питьевой соды;
- Закапывание в глаза вазелинового или оливкового масла;
- Обильное питье: молоко, белковая вода (взвесить белка сырого яйца в 250-500 мл воды)

# АММИАК



- прозрачный газ, который имеет специфический запах, оказывающий раздражающее воздействие на слизистые организма.
- Аммиак в неконцентрированном количестве находится в почве, в воде и в воздухе.
- Аммиак прекрасно растворяется в воде, а десяти процентный водный раствор аммиака – это спирт нашатырный.





# Признаки отравления

- учащенное сердцебиение
- нарушение частоты пульса
- Насморк
- Кашель
- резь в глазах и слезотечение
- затрудненное дыхание

## **при тяжелом отравлении**

- Тошнота
- нарушение координации движений
- бредовое состояние.

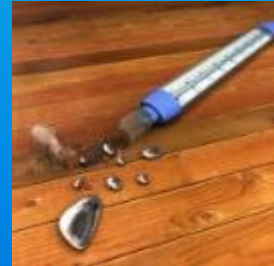
# Первая неотложная помощь

- Пострадавшего необходимо как можно скорее вывести из помещения, где произошло отравление.
- Пораженные области кожного покрова следует тщательно промыть чистой водой.
- Давать пострадавшему пить подогретое молоко или минеральную воду без газа.
- Самому пострадавшему необходимо молчать во избежание еще более сильного повреждения травмированной слизистой.
- При отечности гортани необходимо поставить на область грудной клетки горчичники или любые другие согревающие компрессы. Сделать горячую ванну для ног.
- Успокоить раздраженные слизистые при отравлении аммиаком поможет дыхание над паром кислоты уксусной или лимонной. Полезно также делать ингаляции с маслом или антибиотиками.
- В носовые проходы можно закапать по несколько капель сосудосуживающих лекарственных препаратов.



# РТУТЬ

- Это единственный жидкий при комнатной температуре металл, замерзает лишь при сильном морозе.
- Ртуть легко испаряется, а ее пары, попадая в легкие, полностью задерживаются там и вызывают впоследствии отравление организма, хотя и не такое быстрое, как соли ртути.
- **Ртуть дома** может оказаться в мелодичном дверном звонке, в лампах дневного света, в медицинском термометре или тонометре старого типа, в некоторых видах краски, батарейках, лампах дневного света и других устройствах..



# Признаки отравления

- головная боль
- покраснение и набухание десен
- появление на них характерной темной каймы сульфида ртути
- набухание лимфатических и слюнных желез
- расстройства пищеварения.

# Если разбился градусник:

- Не позволяйте ртути контактировать с кожей - воспользуйтесь резиновыми перчатками.
- Не допускайте людей на место заражения ртутью, иначе на подошвах обуви они разнесут ртуть по всему помещению.
- С особой тщательностью соберите ртуть и осколки градусника в банку с холодной водой. Холодная вода не позволит ртути испаряться и загрязнять своим паром окружающее пространство. Банку закройте закручивающейся крышкой. Не держите банку с ртутью вблизи от нагревательных приборов.
- Для сбора маленьких капель можно воспользоваться шприцем, мокрой газетой, скотчем, лейкопластырем, двумя листами бумаги. При помощи фонарика или лампы осмотрите место разлива ртути, чтобы не оставить ни единого шарика.
- Банку с ртутью следует передать работникам службы «01».
- Тщательно проветрите помещение, в котором находилась ртуть - через некоторое время все пары выветрятся.
- Место заражения ртутью следует обработать хлорамином или раствором хлорной извести. Либо приготовьте горячий мыльно-содовый раствор: в одном литре воды смешайте 40 г тертого мыла и 30 г соды.



# Первая неотложная помощь

- пострадавшему необходимо выйти на свежий воздух.
- если самостоятельно он передвигаться не способен, значит, нужно воспользоваться носилками.
- после вдыхания паров ртути нужно обязательно промыть желудок, дать выпить воду, в которой содержатся примеси серных соединений, а также добавлен яичный белок и растворенный активированный уголь. Сера способна преобразовать ртуть в такие частицы, которые становятся абсолютно нетоксичными и выходят из организма при посещении туалета.
- пострадавшего человека при отравлении ртутью нужно уложить. Голова должна располагаться только на бок, если человек потерял сознание, иначе он может захлебнуться рвотными массами. Рот нужно прополоскать раствором, приготовленным с добавлением бертолетовой соли.

