

Тема: Ранние формы религии.

1. Происхождение религий. Основные подходы к изучению религии.
2. Древние формы религии: сущность и функции.

Литература

1. *Токарев С. А.* Ранние формы религии. М., 1990
2. *Фрезер Дж.* Золотая ветвь. Исследование магии и религии. М., 1980
3. *Тейлор Э.* Первобытная культура. М , 1987.

● 1. Происхождение религий. Основные подходы к изучению религии.

● Концепции на проблему возникновения религий:

● 1. Иррациональная модель или теологическая.

● Религия - продукт божественного откровения, основанного на тексте Священного Писания.

● 2. Объективно идеалистическая.

● Суть - утверждение сверхъестественного источника:

● Бог, «Абсолютный Дух», «Мировой Разум» и т. п.

● Он же некое объективное духовное начало, к которому неизменно стремится человек, как к «слиянию с абсолютном», с «ВЫСШИМ, СВЯТЫМ».

● **Различия:**

- **теологи** – сверхъестественный источник религии Господ Бог
- **объективные идеалисты** – некое объективное начало.
- В целом эти концепции идентичны.

- **3. Субъективно-идеалистическая.**
- (психологи: У. Джеймс и Г.Олпорт).
- **Религия** - порождение индивидуального сознания как спонтанно возникающих субъективных переживаний человека.
-
- **4. Биологизаторская концепция (Психоаналитическая)** (психоаналитик З.Фрейд, религиовед Г. Хогланд)
- **Религия** - особая форма реагирования человеческого организма на окружающую действительность, способ его биологического приспособления к окружающей среде, своеобразная разрядка эмоций.

- **«религиозные представления** – есть иллюзии, но выступающие как «исполнения древнейших, сильнейших, навязчивых желаний человечества».
- «Тайна силы заключается в силе этих желаний»

● 5. Человеческая дихотомия.

● (Э.Фромм, «Психоанализ и религия»)

● Религия как результат конфликта между душой и телом.

● Тело - часть природы

● Ум, разум - стоят над природой.

● Для обретения единства, гармонии плоти и духа - потребность в вере и в религии.

● 6. Социологическая концепция - религия как общественный институт

● (Э. Дюркгейм).

● Целостность любого общества - **общественное сознание**.

● **Общественное сознание** - система общих ценностных норм, верований, чувств, присущих людям того или иного общества

● **Вывод:** религиозными являются любые представления и верования, если они носят обязательный характер для всех членов общества.

● **Отсюда** - необходимость религии в любом обществе и, следовательно, её вечности.

• 7. Религия как плод страха и бессилия.

- Источник религии страх перед грозными силами природы.
- Демокрит (460–371 гг. до н.э.) – «Страх создал богов»
- Эпикур (341–270 гг. до н.э.) - причислял к этому ещё и страх человека перед смертью.
- Тит Лукреций (99–55 гг. до н.э.) - «Страх был первым создателем богов на Земле».

• 8. Концепция обмана.

- Религия возникла благодаря обману со стороны духовенства и власть имущих и невежеству народа.
- «Религия возникла там, где первый обманщик встретил первого дурака» (Вольтер).
- «Если бы бога не существовало, его следовало бы выдумать».

- **Гольбах:** возникновение религии связано с глубочайшим невежеством, безграничным доверием, полнейшим недомыслием
- и пылким воображением.

- **9. Диалектико-материалистическая концепция.**

- (К. Маркс, Ф. Энгельс, Г. В. Плеханов, В. И. Ленин).
- «Всякая религия является ни чем иным, как фантастическим отражением в головах людей тех внешних сил, которые господствуют в их повседневной жизни, – отражением, в котором земные формы принимают формы неземных» (Ф. Энгельс).

- **Теории происхождения религии:**
- **1) Первая концепция** (богословская) концепция «**прамонотеизма**». (Э. Лэнг, В. Шмидт)
- **Суть** - сначала существовала вера в единого Бога.
- С развитием культуры разных народов вера в единого Бога была забыта и заменена верой во многих богов (фетишизм (фетишизм, тотемизм(фетишизм, тотемизм, магия(фетишизм, тотемизм, магия, анимизм)).
- И только на следующем этапе у некоторых народов восстанавливается первоначальная вера в единого Бога.
- **2) Вторая концепция - безрелигиозный период в истории человечества.**
- **Предположения** - первобытный человек был слабо развит интеллектуально и не мог сформировать абстрактные представления о богах или божественных, сверхъестественных силах

- **Однако!!!**

- **Источники:** археологические, этнографические и др. — показывают, что у всех племен существовали, хотя бы в зачаточном состоянии, элементы религиозных верований.
- *Пример*, погребальный обряд вера в потустороннюю жизнь, которая так или иначе связана с настоящим.

3) **Третья концепция** - данные современной науки.

- Простейшие формы религии существовали уже 40 тыс. лет назад.
- Homo sapiens способен к созданию определенного рода абстракций.
- **Доказательства:**
 - 1. практика захоронения первобытных людей;
 - 2. пещерная живопись

Современные взгляды на происхождение религии

Три группы причин

Социальные

Высокая степень зависимости от природы.

Непонимание сущности социальных процессов и явлений

Гносеологические

Появление у человека способности к абстрактному мышлению.

Психологические

Постоянные и устойчивые отрицательные эмоции, такие как неуверенность и страх, создавали благоприятную почву для появления религии

• **Причины возникновения религии:**

- *Интеллектуальная* - нужда в объяснении природных и социальных явлений.
- Человек не имея достаточного уровня знаний - создаёт кажущееся ему правдоподобным фантастическое толкование путем аналогии с понятными ему фактами;
- *Психологическая* - древний человек осознавая окружающий мир воспринимал его как нечто непонятное и враждебное, ищет поддержку могущественных сил, способных справиться с неразрешимыми проблемами и защитить его от мнимых и реальных опасностей.
- Осознав явление смерти, люди захотели избавиться от страха смерти и получить надежду на вечное существование хотя бы части своей личности в виде души или иной какой-либо иной форме.

- *Моральная* - любой социальный коллектив нуждается в правилах взаимодействия между его членами.
- *Религия* - высшая сила, способная постоянно и жёстко контролировать каждого и наказывать за отступление от общепринятых норм.
- *социально-политическая* - государство – *власть* - аппарат отчуждения от общества.
- *Религия* поддерживала власть для сохранения стабильности политических структур.
- Р. поддерживала государство до тех пор пока государство лояльно относилось к ведущей религии.
- (*Пример*: возникновение христианства в Римской империи и его путь от гонимой религии до религии государственной).

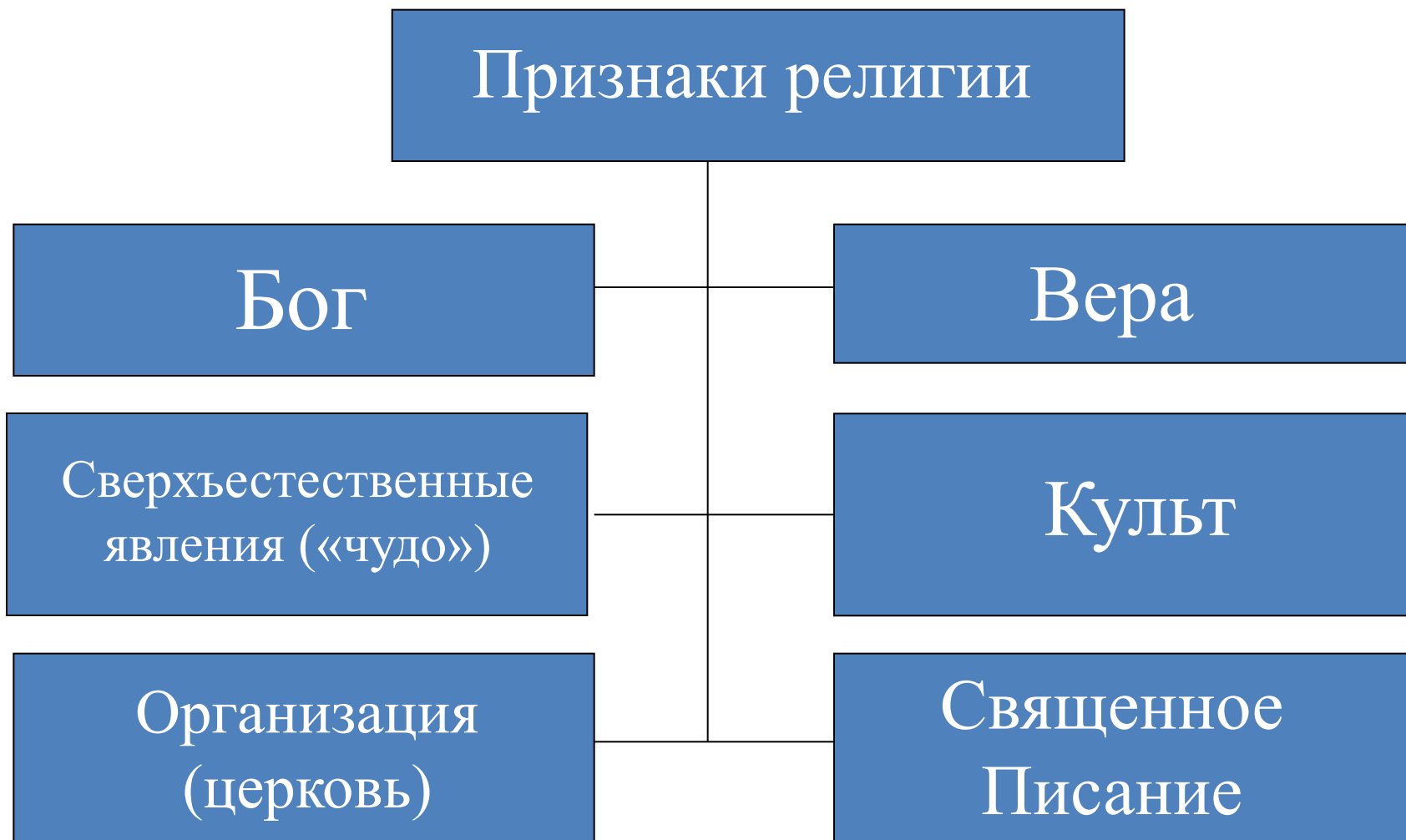
2. Древние формы религии: сущность и функции.

«Религия» (лат. Religio) – набожность, святыня, предмет культа, общественно-историческое явление, форма общественного сознания и соответствующие ей психология и поведение людей.

Религия – вера в сверхчувственное, существование нематериального мира, управляющего развитием Вселенной и человечества.

- !!! На ранних этапах общественно организации – единственная форма объяснения мира.

Признаки традиционной религии



Структура религии

Внешняя сторона

- Система известных идей, представлений, верований, выраженная в мифах или богословской системе.
- Определенная организация жизни верующих – структура управления (церковь), правила жизни, культ.

Структура религии

Внутренняя сторона

- **Религия - это особая духовная жизнь, внутренний мистический опыт.**
- **Область таких переживаний и постижений, которые зачастую не могут быть выражены на языке понятий.**

Специфика религиозного диалога

- *Специфическая цель религиозного диалога* – установление связи, отношений с невидимым духовным миром.
- *Культ* – деятельность, направленная на установление контакта.
- *Вероучение* – осмысление этой деятельности.
- *Религиозная организация* – общественное оформление культа.

Понятие «вера»

- **Вера** — особое настроение, выражающееся в определенной системе культа и системе представлений о божественном.
- **Основа веры** — знания, представления о мире, о месте человека в мире, обществе, культуре.
- Религиозная вера предполагает установление особых отношений поклонения.
- Вера без дел мертва.

- **Сущность религиозных представлений:**
- **1. Отражение в верованиях явлений природы и занятий людей.**
- (получили отражение лишь те, от которых зависела жизнь человека)
- **2. Отражение в верованиях социальных сил**
- (обожествление правящей верхушки)

Основные функции (роли) религии

- *Мировоззренческая* - религия, по утверждениям верующих, наполняет их жизни неким особым значением и смыслом.
- *Компенсаторная (утешительная)* - возможность религии возмещать, компенсировать человеку его зависимость от природных и социальных катаклизмов, удалять ощущения собственного бессилия, тяжёлые переживания личных неудач, обид и тяжести бытия, страх перед смертью.
- *Коммуникативная* - общение верующих между собой, общение с богами, ангелами (духами), душами умерших, святыми, которые выступают как идеальные посредники в обыденной бытовой жизни и в общении между людьми.

- *Регулятивная* - осознание индивидом содержания определённых ценностных установок и нравственных норм, которые вырабатываются в каждой религиозной традиции и выступают своеобразной программой поведения людей.
- *Интегративная* - позволяет людям осознавать себя как единую религиозную общность, скреплённую общими ценностями и целями, даёт человеку возможность самоопределиться в общественной системе, в которой имеются такие же взгляды, ценности и верования.

- *Политическая* - лидеры различных общностей и государств используют религию для объяснения своих действий, сплочения либо разделения людей по религиозной принадлежности в политических целях.
- *Культурная* - религия воздействует на распространение культуры группы-носителя (письменность, иконопись, музыка, этикет, мораль, философия и т. П.).
- *Дезинтегрирующая* - религия может быть использована для разъединения людей, для разжигания вражды и даже войн между разными религиями и вероисповеданиями, а также внутри самой религиозной группы.

- В первобытных верованиях достаточно полно отображается понимание окружающего мира.
- общественные функции:
 - регулировали отношения между людьми в общине,
 - способствовали организации коллективного производственного процесса,
 - утверждали первобытную мораль,
 - удовлетворяли духовные потребности.

- **Виды религий и их классификации**

- Основа выделения:

- 1. история становления;

- 2. количество богов, которым поклоняются верующие;

- 3. отношение к действительной жизни;

- 4. сущность основной идеи, на которую опирается данная вера.

Классификации религии

вариант №1

1. Религии Откровения

сообщаются извне неким совершенным разумом и не могут быть постигнуты человеком через самостоятельное созерцание. Им свойственна целостность, внутренняя непротиворечивость, завершенность (христианство, иудаизм, ислам).

2. Религии созерцания

естественные религии (язычество, шаманизм, буддизм, даосизм, конфуцианство), возникающие в результате познания, прямого созерцания окружающего мира.

Классификации религии

вариант №2

1. Монотеистические (христианство, ислам).

Монотеизм - (букв. «единобожие» от греч. *μονος* «один» + *θεος* «бог») — религиозное представление о существовании только одного Бога или о единственности Бога. **Монотеизм** может быть эксклюзивным — вера в одного персонального и трансцендентного Бога

2. Политеистические (индуизм, верования древних греков, римлян, славян и проч.).

2.1. Полидемонизм (язычество) - религии в первобытном обществе (поли — много, демон — стихийная природная сила, еще не совсем Бог, но обладающий сверхъестественной силой).

Формы культа: анимизм, аниматизм, тотемизм, магия, фетишизм, шаманизм и др.

3. Пантеистические (агни-йога, даосизм) – философское учение, объединяющее и иногда отождествляющее божество/бога и мир.

В начале развития **Даосизм** пантеистичен (у мыслителей Лао-цзы и Чжуан-цзы), позднее развился в этническую религию с множеством божеств.

- **4. Атеистические** (буддизм, конфуцианство).
- **Атеизм** (др.-греч. «отрицание бога; безбожие»
— отвержение веры в существование любого божества/бога.
- В широком смысле атеизм — простое отсутствие веры в существование богов;
- В более узком — убеждение в том, что богов не существует

Классификации религии

вариант №3

1. Естественные религии

ТОТЕМИЗМ, АНИМИЗМ, ЯЗЫЧЕСТВО В ЦЕЛОМ.

2. Традиционные, или мировые религии,

ИУДАИЗМ, БУДДИЗМ, ХРИСТИАНСТВО, ИСЛАМ.

3. Синкретические религии

религиозные или околорелигиозные учения, соединяющие различные идеи, атрибуты других религий (ереси, секты).

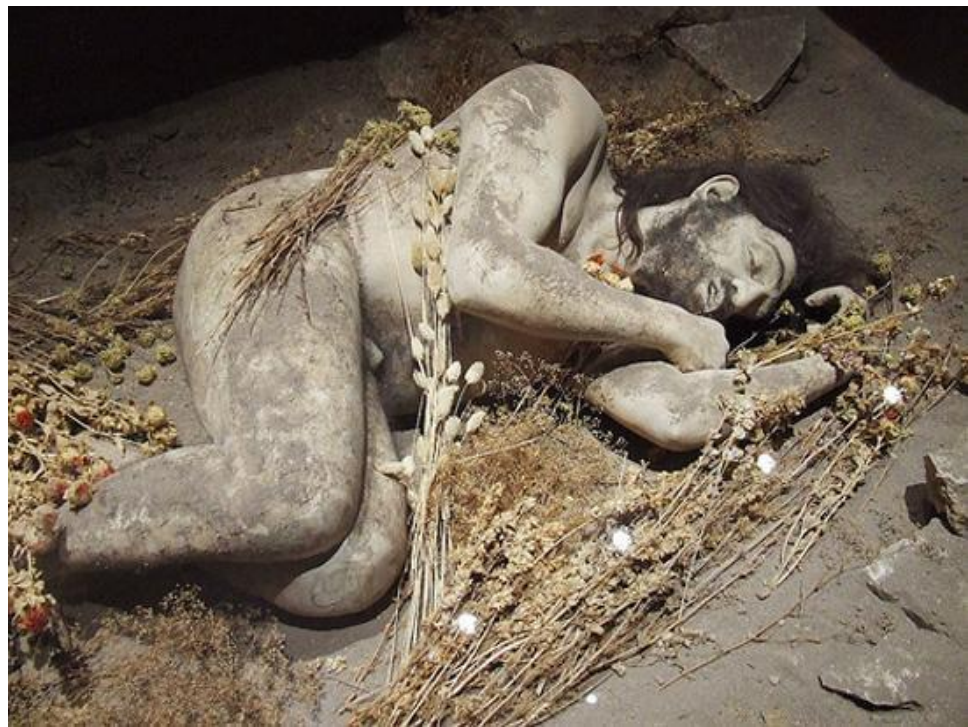
Возникновение религии

- 1) Первые **захоронения**, свидетельствующие о существовании религии, появились уже у неандертальцев (60 тысяч лет назад).
- Вера в то, что **наряду с реальным миром существует иной мир**, где обитают умершие.

- 2) Появление **наскальной живописи** – 40 - 35 тыс. л. до н.э. также свидетельствует о развитии религиозных верований.
- (Открытие XIX-XX вв. в Южной Франции и Северной Италии и др.).
- Рисунки: сцены охоты, изображения людей и животных.
- Вера в особого рода связь между людьми и животными, а также в возможность воздействовать на поведение животных с помощью некоторых магических приемов.

- 3) Появление **культы женского начала** – 35 тыс. лет назад (скульптурные женские изображения – «палеолитические Венеры»).
- **широкое распространение почитание различных предметов, которые должны приносить удачу и отводить опасности.**
- 4) Распространение **солярных культов** (неолит, энеолит, бронзовый век)

1. Захоронения неандертальцев



- Захоронения с датами 80-120 тыс. лет назад, пещера Схул на горе Кармель (Израиль) и в местечке Шанидар (Ирак, 60-70 тыс. лет назад)

Захоронение старика – неандертальца (60 тыс. лет назад), Ля-Шапель-о-Сен, Франция





- Захоронение мальчика 8-9 лет в пещере Тешик-Таш (70 тыс. лет назад, Узбекистан) было окружено рогами горных козлов.
- *Государственный Дарвиновский музей, Москва.*

2. Наскальная живопись



- В пещерах Северной Испании, Южной Франции и др. изображены звери, тела которых проткнуты стрелами или дротиками
- (возраст около 30-40 тыс. лет).

3. Культ палеолитических Венер



Богиня-мать, главное женское божество в большинстве мифологий мира.

Как правило, соотносится с землёй и — более широко — с женским творческим началом в природе.

Самые ранние свидетельства о почитании Богиня-мать — верхнепалеолитические «Венеры» — статуэтки женщин с подчёркнутыми половыми признаками «явно культового назначения; женские изображения этого типа найдены и в неолитических и энеолитических стоянках

Культ Матери в неолитических культурах



Древние формы религии

«Мана»
«Табу»

Тотемизм
(яз.
оджибве
– “тотем”
– его род)

Магия
(гр. *magica*
колдовство,
Чародейство)

Фетишизм
(порт.
«фетиш» -
сделанный)

Анимизм
(лат.
Anima-
душа)

Миф
(греч.
предание,
сказание)

РАННИЕ И РОДОПЛЕМЕННЫЕ РЕЛИГИИ



- **1. Мана.**

- Первобытным народам было неведомо понятие «природа», предметом их поклонения являлась безличная природная сила, обозначаемая понятием **«мана»**.
- Термин позаимствован у аборигенов Полинезии и Меланезии.
- **Мана** - сила, управляющая природными процессами.
- Человек обладает маной, когда он счастлив, удачлив и демонстрирует какие-то необычные успехи, например, как земледелец, воин или вождь.
- **Мана** посылается богами, что предполагает их обладание маной в первую очередь.

- По представлениям полинезийцев, все существующее делится на две самые общие категории:
- **моа** — священное
- **ноа** — простое.
- Моа - обладает маной, оно составляет собственность богов и всегда является при этом в той или иной степени табу, т. е. запретным.
- **Табу** составляет и все вредоносное, опасное, от чего следует людей оградить путем запрета.

- Довольно часто европейские исследователи сближали мана с понятием энергии
- Мана как бы обладает свойством текучести:
 - она способна передаваться от одного объекта или человека к другому
 - увеличиваться или уменьшаться, накапливаться и расходоваться в подходящий момент;
 - объекты могут «заряжаться» ею друг от друга и т. п.



Племя маори

Табу

Тесно связано с мана
и означает

способность объектов и людей
оказывать прежде всего
негативное, опасное
воздействие, вследствие
чего их приходится
опасаться,

и на контакты с ними
налагается запрет



Новая
Зеландия

ТАБУ

Система специфических запретов

Система специфических запретов – табу (особо выделенный) охватывает все сферы жизни и является единственной формой регламентации, заменявшей все то, что в современном обществе обеспечивается моралью, религией, правом

Система табу подчеркивает «отделённость» человека от природного мира. Ибо только человек способен оперировать иррациональными категориями.

В основном большинство запрещений и обрядов, созданных с этой системой являются непонятными, иррациональными даже с точки зрения ее последователей

ОСОБЕННОСТИ

Действия табуированных объектов являются двойственными:

Полезные

Опасные

Деление всех объектов на:

Чистые значит невредимые, с ними можно иметь дело

Нечистые несут в себе нечто губительное



- **Табу** – представляет собой не что иное, как негативную формулировку маны, является понятием строго социальным.
- Само слово табу чисто полинезийское, оно было впервые привезено из Полинезии Дж. Куком, а впоследствии вошло в качестве научного термина во все европейские языки.
- Табу:
 - 1) временное;
 - 2) постоянное:
 - 2.1. вожди;
 - 2.2. тотемизма: не убивать тотема; не есть мясо животного тотема

Временные табу

Относятся к рядовым общинникам в отдельные периоды их жизни на некоторое время:

- воины по возвращении из походов
- женщины после родов
- родственники умершего на какой-то период после смерти (особенно те, кто имел отношение к обрядам погребения)

Соответственно, табу становятся имена табуированных лиц и предметы, связанные с НИМИ

Табу вождей

Для рядового члена племени табуированы:

- Приближение и прикосновение к самому вождю
- Опосредованные контакты с ним:
 - если вождь входит в чью-то хижину, хозяева больше никогда не смогут войти в нее и должны позаботиться о новом жилище)
 - вождь не станет раздувать огонь под котелком, в котором готовится пища, потому что в этом случае мана вождя перейдет на огонь, от огня на котелок, из котелка на пищу, а это непременно погубит тех, кто будет ее есть
- Иногда вожди даже избегают прикасаться ногами к земле и прибегают к услугам носильщиков, чтобы не сделать землю табуированной для соплеменников

Табу вождей



- **Табу** - важный механизм регулирования социальных отношений.
- *А) половозрастное табу* исключало половые связи между близкими родственниками;
- *Б) пищевые табу* строго регулировали характер пищи, которая должна была доставаться вождю, воинам, женщинам, старикам и детям;
- *В) табу на гарантию неприкосновенности жилища, очага и т.д.;*
- *Г) табу на правила погребения;*
- *Д) табу на положение в группе,* права и обязанности членов первобытной коллектива и т.д.

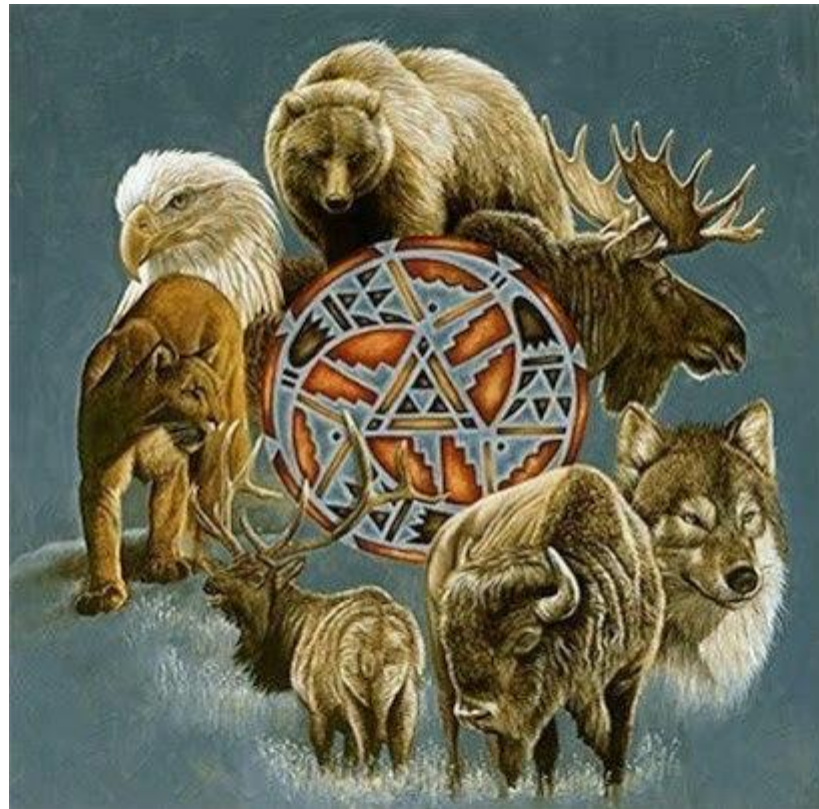
- **Вместе с тем:**
- средство общения с тотемом - вкушение его тела (теофагия).

- **Действия табуированных объектов являются двойственными:**
 - — опасные
 - — полезные.
- **Чистые** — значит невредимые, с ними можно иметь дело.
- **Нечистые** — несущие в себе нечто губительное
-

- **2.Тотемизм**

- **Тотемизм** — вера в фантастическое, сверхъестественное родство между племенем или родом и тотемом (растением, животным, предметами).
- **Тотемизм** — вера в существование родственной связи между какой-либо группой людей (племя, род) и определенным видом животных или растений.
- **Суть:** осознания единства человеческого коллектива и его связи с окружающим миром.
- В рамках тотемизма возникла целая система запретов - **табу**.

- Термин **тотемизм** , впервые употреблённый Лонгом в 1791 г., заимствован у североамериканского племени оджибва, на языке которых *totem* означает название и знак, герб клана, а также название животного, которому клан оказывает специальный культ.



ТОТЕМИЗМ

Вера в существование родственной связи между какой-либо группой людей (племя, фратрия, род) и определенным видом животных, растений или иных явлений природы

ОСОБЕННОСТИ ТОТЕМИЗМА

Тотем (род его) считается родоначальником данной социальной группы и каждый индивид тотемного класса кровным родственником (например, член группы, тотемом которой был кенгуру считал себя кенгуру и всех кенгуру членами своей группы)

Многочисленные обрядные действия по поклонению тотему, его умилоствлению и приобщению к нему

Деление всех людей на «своих» и «чужих»

Определенные ограничения в деятельности и общении: что можно делать, а чего нельзя, с кем можно общаться, а с кем – нельзя

Тотемизм – это вырастающая прямо из родовой практики форма идеального отражения и выражения в определенном социальном институте первобытного общества реального единства коллектива первобытных людей, социального способа их существования, противостоящего природе и другим аналогичным коллективам



Один из древнейших примеров тотечизма (захоронение мальчика из Тешик-Таш)

Одним из древнейших памятников тотемизма на территории Узбекистана, является захоронение мальчика - неандертальца, обнаруженное археологом А.П. Окладниковым в пещере Тешикташ в горах Бойсунтау Сурхандарьинской области в 1938 году. Захоронение было обложено рогами горных козлов – архаров, что позволяет предположить его связь с тотемным животным.



Тотемический образ сокола в культуре Древнего Египта



Древнеславянский
бог Хорс



Древнеегипетские боги
Амон-Ра и Гор



- **Африка**

- **Тотем:**

- ветер, солнце, дождь, гром, вода, железо, части отдельных животных или растений (голова черепахи, желудок поросёнка, концы листьев и т. п.)

- **Североамериканские племена:**

- **Тотем:**

- волк, медведь, бобр, карп, осётр, утка, змея и т. д..

- **Австралия**

- **Особенность:**

- вся внешняя природа распределена между теми же тотемами, что и местное население.

- **Пример,**

- **у австралийцев из Маунт-Гамбир** к тотему вороны принадлежат дождь, гром, молния, тучи, град, к тотему змеи — рыбы, тюлени, некоторые породы деревьев и т. д.;

Тотемы Австралии



- у племён в Порт Маккай
- солнце относится к тотему кенгуру,
- луна — к тотему аллигатора.

Тотемные столбы североамериканских индейцев





Тотемные столбы Эфиопия



Волк Тотем



ТОТЕМИЗМ

```
graph TD; A[ТОТЕМИЗМ] --- B[Индивидуальный  
(особые отношения с тотемом находится всего один человек;  
тотемы-помощники)]; A --- C[Половой]; A --- D[Тотемизм половин (матрилинейное и патрилинейное деление)]; A --- E[Тотемизм секций и подсекций]; A --- F[Клановый]; A --- G[Локальный]; A --- H[Множественный];
```

Индивидуальный
(особые отношения с тотемом находится всего один человек;
тотемы-помощники»)

Половой

Тотемизм половин (матрилинейное и патрилинейное деление)

Тотемизм секций и подсекций

Клановый

Локальный

Множественный

Виды тотемизма

Суть индивидуального
тотемизма

(это более позднее явление)

состоит в том,

что у человека помимо
общеродового тотема есть
свой личный тотем,
наследуемый от отца или
приобретаемый в момент
посвящения

Обычно он бывает у мужчин,
чаще всего у колдунов,
знахарей и вождей



Виды тотемизма

«Супружеский» и половой тотемизм связаны с разделением труда между группами мужчин и женщин в рамках племени



Виды тотемизма

Клановый тотемизм возник
в результате распада первобытных
фратрий - наиболее старших форм
тотемной организации



- Проблема изучения тотемизма
- (известен ещё с конца XVIII в.):
- - Мак-Леннан;
- - Робертсон Смит;
- - Д. Фрейзер;
- - Тайлор;
 - Леббок;
- - Джевонс;
- - Говит и Файзон;
- - Б. Спенсер и Гиллен.

- **Причины генезиса тотемизма:**

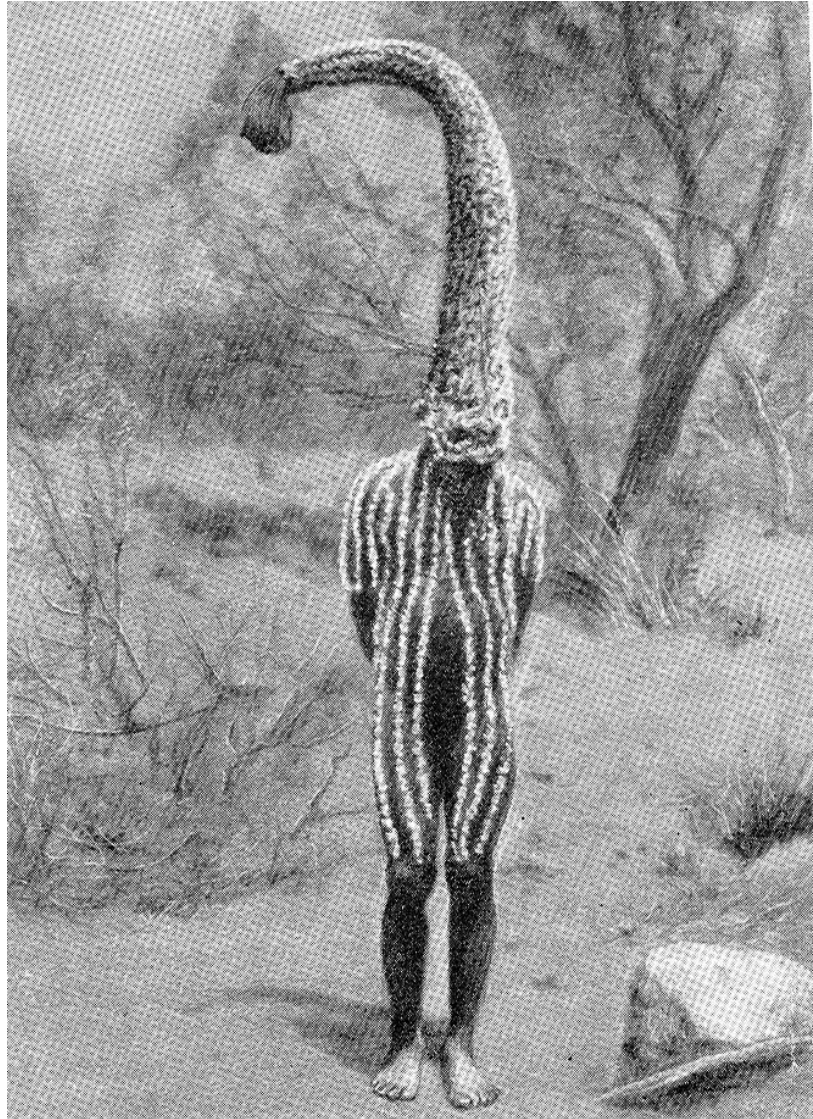
- **1) родовой культ**

- (вера в то, что все случаи неестественной смерти, например, в борьбе со зверями, гибель на воде и т. п., а также многие случаи естественной смерти являются результатом особого расположения божеств-животных, которые принимают погибших в свой род, обращая их в себе подобных)

- **2) партеногенезис**

- (вера в возможность зачатия от животного, растения, камня, солнца и вообще всякого объекта или явления природы)

(организатор тотемических обрядов эму, Австралия)



• **3.Магия**

- **Магия** — вера в то, что человек обладает сверхъестественной силой, которая проявляется в магических обрядах.
- **Суть** - вера в возможность воздействовать на какие-либо естественные явления путем определенных символических действий (заговоров, заклинаний и т. д.).
- **ведовство** - вредоносная магия,
- **знахарство** - лечебная магия,
- **эротические обряды** - половая магия,
- **метеорологическая магия.**

Типология видов магии

- Дж. Фрезер «Золотая ветвь» подразделил магию на симпатическую и контагиозную
- *Симпатическая магия* (иначе имитативная) руководствуется принципом подобия и сходства, «подобное производит подобное».
- *Контагиозная магия* исходит из идеи сохранения связи между предметами, когда-либо соприкасавшимися и возможности воздействия на один посредством другого.

Типология видов магии

Симпатическая магия
(закон симпатии)

гомеопатическая магия
(закон подобия)

контагиозная магия
(закон контакта)

Магия

теоретическая
(магия как псевдонаука)

практическая
(магия как псевдоискусство)

позитивная магия,
или колдовство

негативная магия,
или табу

● **Виды магии:**

● **1. по методам воздействия:**

- **1.1. контактная** (непосредственное соприкосновение носителя магической силы с объектом, на который направлено действие),
- **1.2. инициальная** (магический акт, направленный на объект, который недостижим для субъекта магической деятельности);
- **1.3. парциальная** (опосредованное воздействие через остриженные волосы, ногти, остатки пищи, которые тем или иным образом попадают к обладателю магической силы);
- **1.4. имитативная** (воздействие на какое-либо подобие определенного субъекта).



- **2. по социальной направленности и целям воздействия:**
 - 2.1. вредоносная (нанесение порчи);
 - 2.2. военная (система обрядов, направленная на обеспечение победы над противником);
 - 2.3. любовная (направленная на призывание или уничтожение полового влечения: отворот, приворот);
 - 2.4. лечебная;
 - 2.5. промысловая (направлена на достижение удачи в процессе охоты или рыболовства);
 - 2.6. метеорологическая (изменение погоды в нужном направлении);
- **Магия** - первобытная наука или пранаукой - содержит элементарные знания об окружающем мире и явлениях природы.

Магия

ПО ЦЕЛЯМ ВОЗДЕЙСТВИЯ

Производственная

Вредоносная

Предохранительная

Метеорологическая

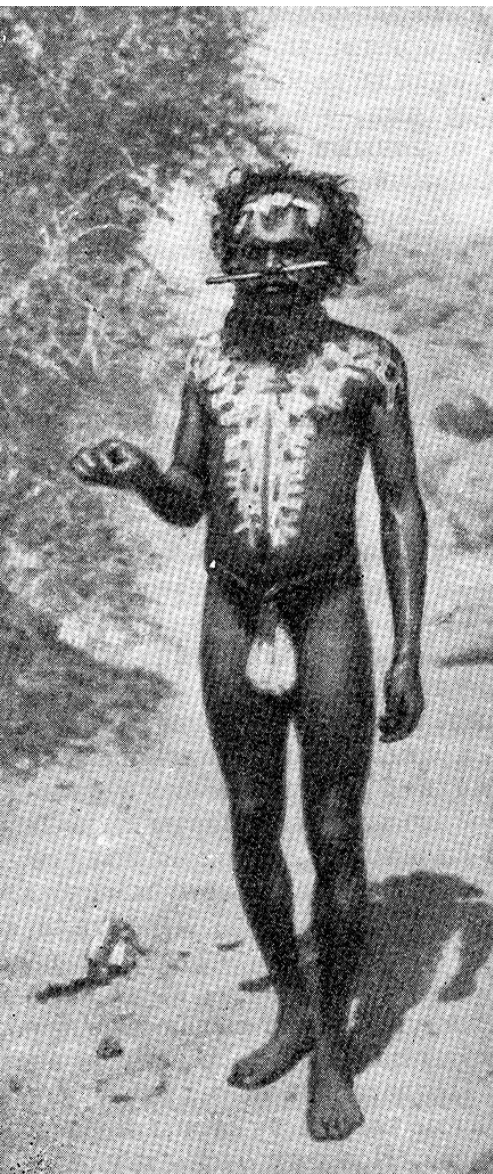
Военная

Любовная

Лечебная



Австралийский колдун и знахари



Знахари



Любовная магия

3 категории

- Обряды, совершаемые мужчинами
- Обряды, где мужчины и женщины участвуют сообща
- Обряды, совершаемые женщинами



Малиновский Бронислав



Тробрианские острова

Рыболовство

- Магические обряды при охоте на акул, на неведомых калала или тоулам
- Легкий и надежный метод добычи рыбы глушением не имеет своей магии



● 4. Фетишизм

- **Фетишизм** — вера в то, что определенный предмет обладает сверхъестественно силой.
- **Суть** - успех в практической деятельности – помощь фетиша, и наоборот.
- **Фетиш** - любой предмет, поразивший воображение человека: камень необычной формы, кусок дерева, череп животного, металлическое или глиняное изделие.
- Предмету приписывались неприсущие ему свойства:
 - - способность исцелять,
 - - предохранять от опасности,
 - - помогать на охоте и т. п.
- Предмет, который становился фетишем, выбирался методом проб и ошибок.

обереги

```
graph TD; A[обереги] --> B[Вещественные]; A --> C[Символические]; A --> D[Словесные]; B --> B1[амулеты]; B --> B2[талисманы]; C --> C1[Обережная вышивка]; D --> D1[заговоры]
```

Вещественные

амулеты

талисманы

Символические

Обережная
вышивка

Словесные

заговоры



1



2



3



4



5



6



7

1. Алэл — кетский фетиш.
- 2 и 3. Статуэтки идолов с острова Мадагаскар. XV в.
4. Идол. Конго.
5. Каменный фетиш. Океания.
6. Идол. Кобанская культура (Северный Кавказ). IX—VII вв. до н. э.
7. Идол. Остров Борнео. Индонезия.

Амулет -
натуральный
или
рукотворный
предмет,
призванный
защищать
человека от бед
и несчастий.



Амулет материального достатка
и счастья

- Разновидность фетишизма - **ИДОЛОПОКЛОНСТВО**.
- **Идол** — это материальный предмет, которому придана форма человека или животного.
- Этот предмет наделяется таинственной силой воздействия.



ФЕТИШИЗМ

Религиозное поклонение предметам (фетишам) – носителям таинственной силы

Суть фетишизма

Форма первоначальной, непосредственной религии – колдовства, когда человек осуществляет косвенную власть над природой с помощью волшебного средства – фетиша, достигая того, что ему нужно.

ФОРМЫ ФЕТИШЕЙ

Камни

Куски дерева

Части животного

Идолы

Другие

Идол – материальный предмет, которому придана форма человека или животного.

МЕСТО ФЕТИШИЗМА В ВЕРОВАНИЯХ

У австралийцев фетиши – *чуринги* – символы и заменители тотемов.

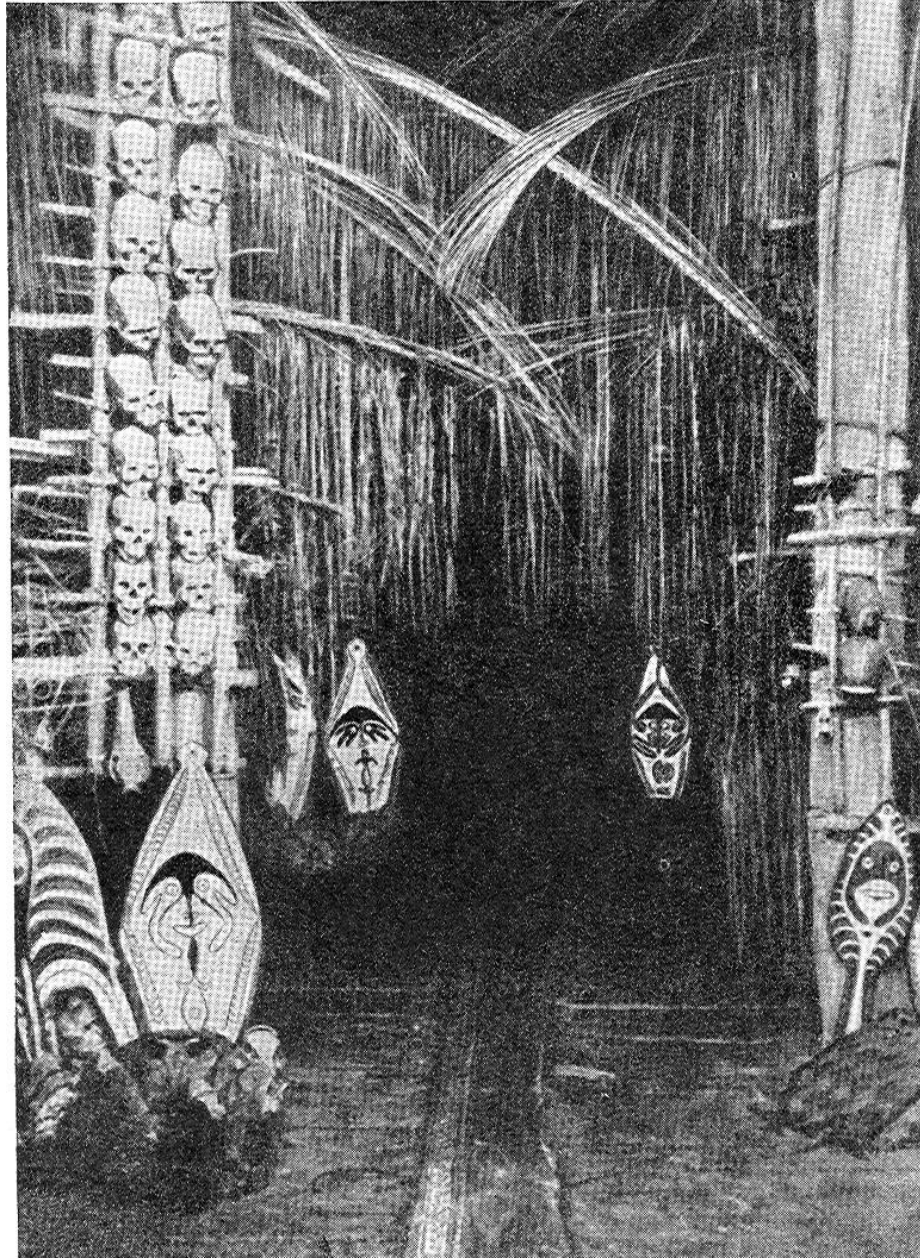


У северо-американских индейцев – воплощение родовых покровителей.

У народов Западной Африки – личные покровители.



Фетиши в мужском доме, Меланезия



ФЕТИШИЗМ

почитание
неодушевленных
материальных
предметов, якобы
обладающих
сверхъестественными
свойствами



Бурятия, Аршан

Каменные идолы острова Пасхи

Понятие «фетиш» близко к понятию «идол» (от греч. «изображение»)



- **5.АНИМИЗМ**

- **АНИМИЗМ** — вера в существование души и духов.
- Душа есть у всех явлений природы, у предметов и людей. Души могли быть злыми и доброжелательными.
- Практиковалось жертвоприношение в пользу этих духов.
- Вера в духов и в существование души сохраняется во всех современных религиях.
- Вера в духов, нечистую силу, бессмертную душу — все это модификации анимистических представлений первобытной эпохи.

АНИМИЗМ

Вера в то, что духовная сущность человека может бытовать отдельно от материальной – вера в духов

Суть анимизма

Признание самостоятельной, способной существовать отдельно от человека, животных, растений некой силы или существ, способных соединяться с ними и их покидать.



ЭВОЛЮЦИЯ РАЗВИТИЯ АНИМИЗМА

Вера в духов

Заключение, что в окружающем мире наряду с телесными, вполне осязаемыми вещами и существами имеется еще ряд таких же реальных, как и он сам, существ, которые обладают свойством быть неуловимыми в своей телесности

Наделение мира духов таинственной силой

Классификация духов:

Добрые

Злые

Вера в относительно самостоятельное существование души

РАЙОНЫ РАСПРОСТРАНЕНИЯ

- Африка;
- Южная Америка;
- Океания

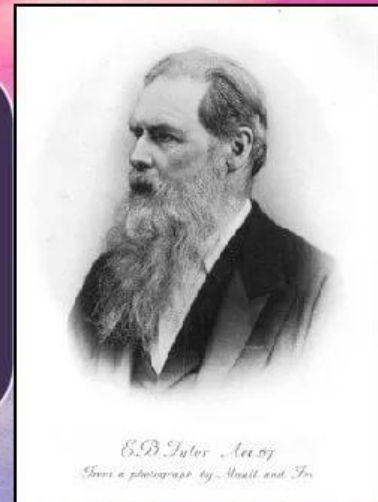
ШАМАНИЗМ

Совокупность представлений и действий, вызванных верой в способность профессиональных служителей культа быть посредниками между людьми и духами

- Эдуард Тайлор:
- - первоначальная стадия развития религии;
- - развитие анимистических представлений в мировоззрении высококультурных народов.

АНИМИЗМ - это комплекс обрядов и верований, основанный на вере в существование духов и душ, населяющих мир.

Термин «анимизм» (от лат. *anima* - душа, дух) предложил ученый-этнограф Эдуард Тайлор - автор исследования «Первобытная культура».



ДУХИ В СЛАВЯНСКОМ ЯЗЫЧЕСТВЕ

ДОМОВОЙ – добрый дух



БАРАБАШКА – проклятый ребенок, дух-проказник



ДУХИ В СЛАВЯНСКОМ ЯЗЫЧЕСТВЕ

ВОДНЯНОЙ - хозяин вод

ВОДЯНИЦА – жена водяного



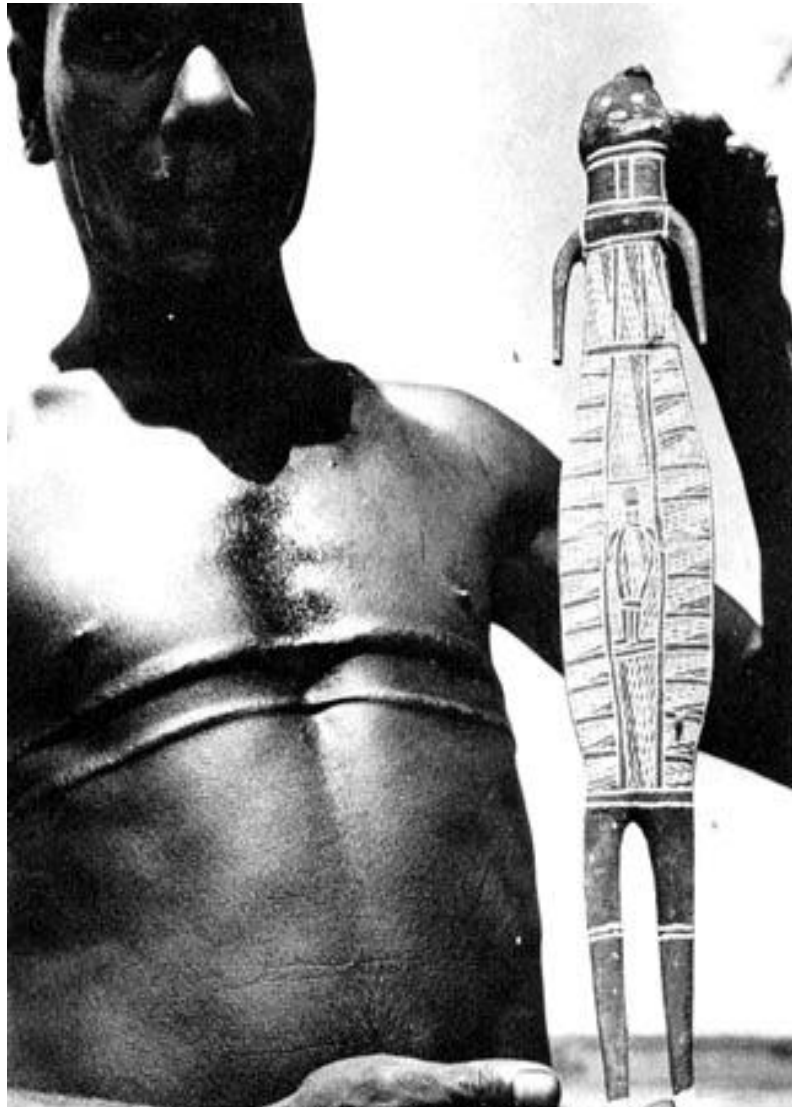
- Два направления в анимизме:
- 1) результат размышлений древнего человека над феноменами сновидений, болезни, смерти, а также рождалось из переживаний транса после приема галлюциногенов
- (Душа, находящейся в теле человека и покидающей его (на время или навсегда)).

В дальнейшем формируются более сложные представления:

1. о существовании души после смерти,
2. о переселении душ в новые тела,
3. о загробной жизни и т.п.

2) результат стремления человека олицетворять и одухотворять явления окружающего мира.

Чуринги – вместилища душ, Австралия



- Для первобытного человека духи не что-то сверхъестественное, они принадлежали к такому же естественному порядку, как и прочие вещи и явления природы.
- Отличительный признак духов:
 - — способность быть неуловимыми,
 - — принимать вид любого предмета, дерева, камня и т. д.
- **Мир духов** — это невидимый мир, наделен таинственной силой.
- **Духи:**
 - - добрые,
 - - злые.

Анимизм – более сложная, чем магия, форма религии



- **6. Шаманизм** – «Шаман» (тунгус. язык) = жрец вера в особые, могущественные силы и возможности профессиональных служителей культа – шаманов.
- **Шаманы** – это группа людей, которые существуют за счет осуществления религиозных обрядов.
- **Функции шаманов:**
 - 1) определяли главного объекта религиозного поклонения,
 - 2) осуществляли психическое воздействие на людей.
 - 3) совершал ритуал, который назывался камлание (ритуал с плясками, песнями, во время которых шаман общался с духами).
 - 4) во время камлания шаман якобы получал указания от духов о способах решения проблемы или лечения больных.
 - 5) шаманы в процессе проведения обрядов входили в экстаз и влияли на настроение общины.

● Шаманизм практиковали:

● народы:

● Африки, Азии, Австралии, Америки.

● Шаманизм возникает на более позднем этапе развития, когда появляются люди, обладающие особым социальным статусом.

● Шаманы были хранителями информации, имеющей большое значение для данного рода или племени.

● .

● Особенности:

● *Шаман* - избранник духов:

● 1) шаманами становятся не по своей воле;

● 2) не вследствие обучения;

● 3) по воле духа, вселяющегося в шамана.

● Иногда встречается термин *шаманская болезнь*.

● *Шаманизм* опирается в первую очередь на индивидуальный опыт, критерием истинности всегда являются индивидуальные экстатические переживания конкретного шамана.

● *Шаман*, как правило, не может полностью контролировать духа, который в него вселяется или с которым он общается, он служит скорее посредником при общении с духами, а иногда следует воле духов.

- *Шаман* может изучать мир (духа), опираясь на личный опыт, и составлять свои *карты мироздания*, которые, как правило, сугубо индивидуальны.
- Для вызова духа или общения с ним используются ритуалы *камлания*, когда шаман входит в транс или испытывает трансперсональные состояния. Во многих регионах для камлания используется
- Бубен Бубен или варган, определённые танцы и заклинания.
- Шаманы воспринимают мир как взаимодействие духов, и в этом мире большое значение играют всевозможные ритуалы — инициации, подношения духам, борьбы с духами и т. п.
- Входя в транс, шаманы отправляются путешествовать в иные миры: нижний мир (мир духов), верхний мир (мир богов), средний мир (мир земных духов)

- Во время камлания душа шамана покидает тело и путешествует по другим мирам — поднимается на небо (верхний мир), спускается под землю (нижний мир).



Чукотский шаман



Наман-юкагир

- Избрание сопровождается особой «шаманской болезнью» - переход в новую жизнь шамана и содержит все элементы инициальных обрядов, включающих смерть и новое рождение:
 - 1. нисхождение в Преисподнюю,
 - 2. вознесение на Небеса и общение с богами или духами, душами умерших,
 - 3. разнообразные откровения шаманской и религиозной природы
- 1.Родовое шаманство.
 - 2.Наследственное.
 - 3.Профессиональное

камлание





Атрибуты шамана



Фигура шамана

КАМЛЕНИЕ



Бурятский шаман Бэликто делает подношение духам местности



ШАМАНИЗМ – МИРОВОЙ ФЕНОМЕН



● 7. Миф

- Миф - повествование о каких-то природно-человеческих взаимоотношениях, но и не подлежащая сомнению реальность
- Суть мифа - отсутствие разделения естественного и сверхъестественного, чувственного и духовного.
- Первобытное общественное сознание имело синтетический характер - мифосознание.
- Миф в художественной форме отображал мысли о мире, его происхождении, сущности.
- В мифах наивно-реалистический взгляд на мир переплетался с нереальными и фантастическими.
- Миф главный носитель информации, он легко запоминался и передавался из поколения в поколение.
- Миф - мировоззрение: в нем подавалась общая оценка мира, формировались ценностные ориентации, нормы поведения и деятельности.

- **Для мифов характерны следующие черты:**
- *1) Отождествление фантазии с реальностью.*
- *2) Объяснение действительности в наглядно-образной форме.*
- *3) Эмоциональная насыщенность.*
- *4) Связь с магией.*

- Все известные мифологические системы изображают сотворение мира, но в них отсутствует образ Бога-творца.

Пример:

- **классическая древнегреческая мифология.**
- Миф способен объяснить происхождение, устройство, свойства вещей или явлений, но он делает это вне логики причинно-следственных связей, заменяя их либо рассказом о возникновении интересующего предмета в некое «изначальное» время путем «перводействия», либо просто ссылаясь на прецедент.
- Истинность мифа для «обладателя» мифосознания снимает проблему разделения знания и веры.

• Мифы:

- 1) **обрядовый миф** – родился из словесного сопровождения ритуала и призванная объяснить непосвященным основные моменты происходящего действия;
- 2) **культовый миф** - сохраняет историю племени или государственного образования, привязывая ее к определенной религии или культу отдельного божества;
- 3) **этиологический миф** (миф происхождения)
(Например, египетский миф об Осирисе и Изиде);
- 4) **эсхатологический миф** (миф о конце света);
- 5) **миф престижа**.

Мифы творения

- происхождение мира, упорядочение мира;
- поиск первопричин;
- космогенез;
- превращение одних предметов в другие

(Примеры:

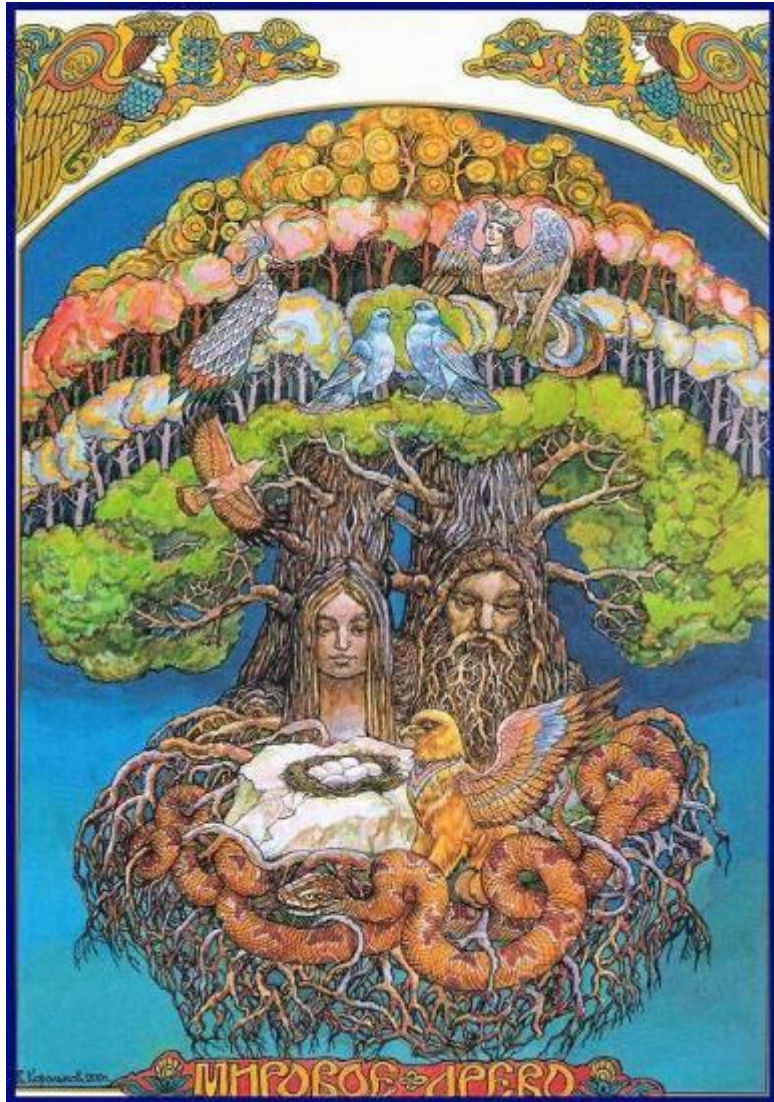
возникновение мира из грязи, из яйца, тела убитого первочеловека и т.д.)

Есть димиург – творец (чаще всего предки).

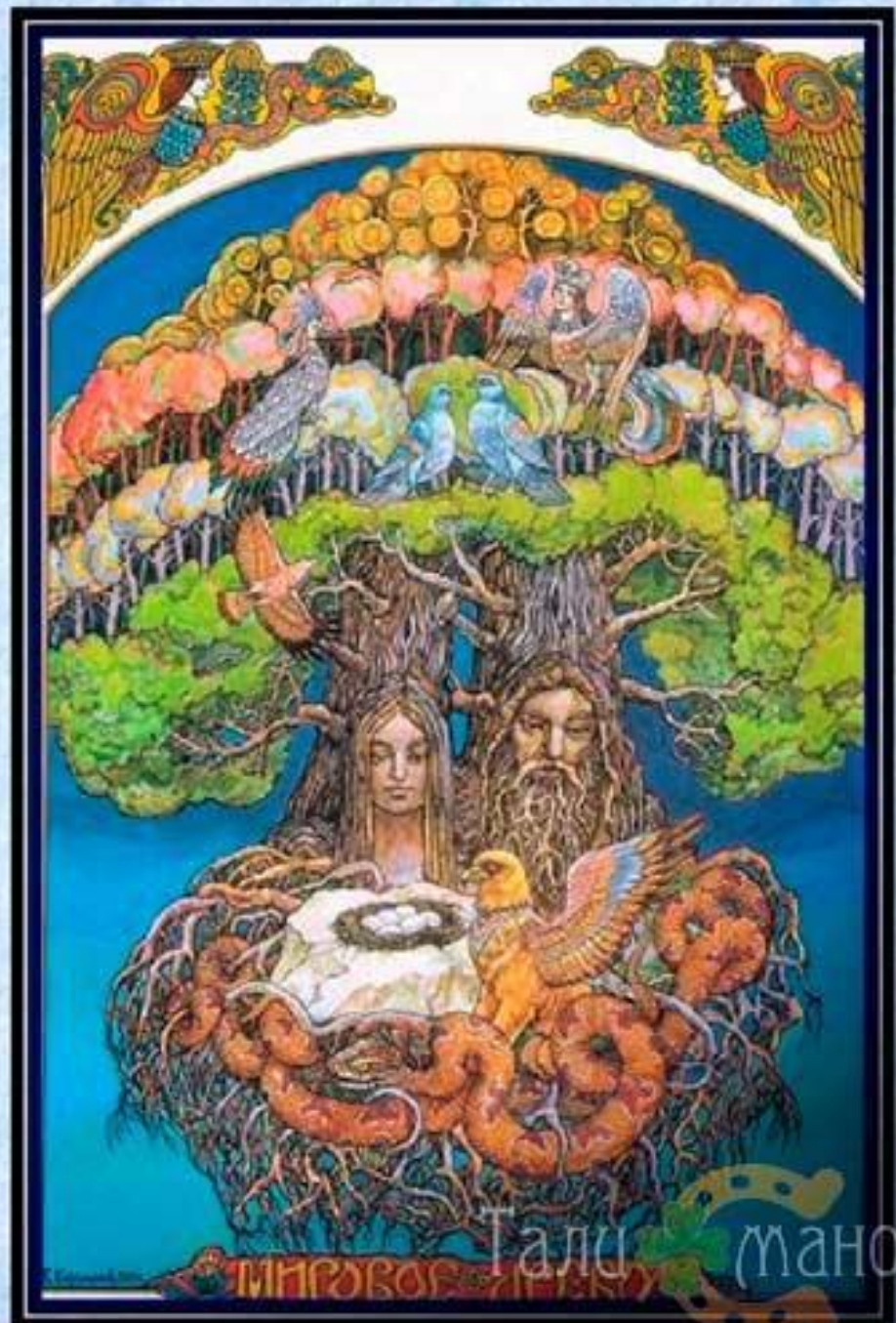
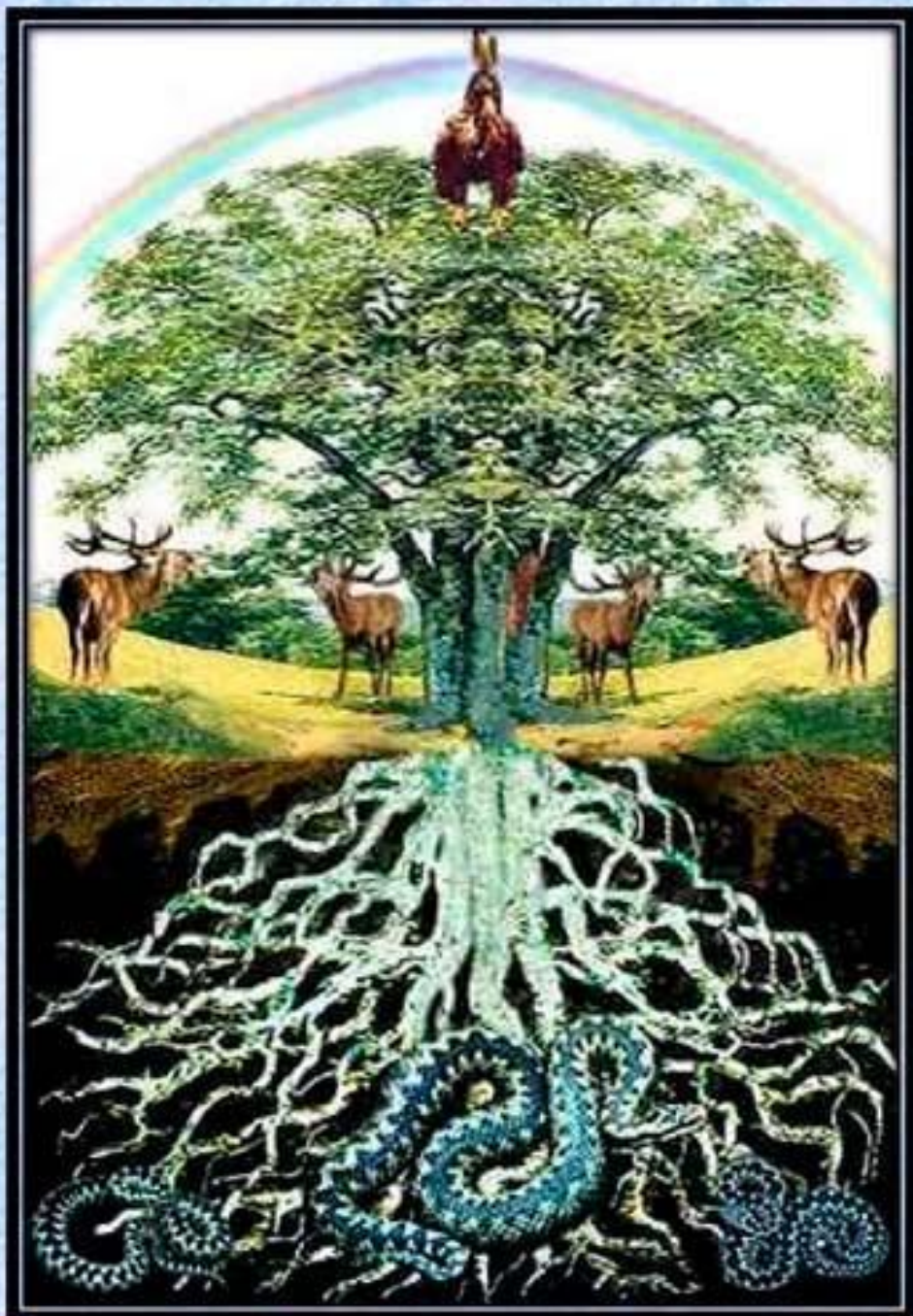
Место сотворения мира

- **центр мира – мировое дерево, столп.**

Мировое Дерево (Древо) Славян.



Центром мира для древних славян было Мировое Дерево (Мировое Древо, Древо Мира). Оно является центральной осью всего мироздания, в том числе и Земли, и соединяет Мир людей с Миром Богов и Подземным Миром. Соответственно крона дерева достигает Мира Богов на небесах - Ирий или Сваргу, корни дерева уходят под землю и соединяют Мир Богов и Мир людей с подземным Миром или миром Мёртвых, которым правит Чернобог, Марена и другие "тёмные" Боги.



Галичано

МАРОСЪЛЕНА

Мифологические пантеоны.

Изменения представлений, смена хозяйственной деятельности и т.п. приводило к оттеснению старых богов новыми, которые получали негативную оценку, превращались в сказочных персонажей.

Боги получали фиксированные роли, атрибуты, функции, биографию

- богиня плодородия,
- бог громовержец и т.п.

Примеры – олимпийские боги





скандинавские боги



- **Мифы и представление о смерти** – важная тема в любой мифологии.
- Смерть, посмертная судьба, путь в иной мир отражены в любой религии (христианство).

Ритуал динамическая составляющая мифа.

Жизнь человека в архаическом обществе протекала в двух уровнях:

1. выполнение ритуальной программы жизни;
2. уровень повседневности.

• 8.Культы:

1. культ предков (семейно-родовой),
2. погребальный культ,
3. материнско-родовой культ,
4. промысловые культы,
5. земледельческие культы,
6. культы тайных союзов,
7. культы племенных богов,
8. обряды-испытания перед вступлением во взрослую жизнь (инициации).

КУЛЬТЫ

ЗЕМЛЕДЕЛЬЧЕСКИЙ КУЛЬТ

Наделение сверхъестественными свойствами природных явлений, оказывающих воздействие на состояние земледелия

ПРИЧИНЫ ЗАРОЖДЕНИЯ

- необходимость повышения урожайности;
- незнание аграрной науки.

ФОРМЫ ПРОЯВЛЕНИЯ

- МАГИЧЕСКИЕ ДЕЙСТВИЯ;
- ЖЕРТВОПРИНОШЕНИЯ;
- МОЛИТВЫ.

КУЛЬТ ПРЕДКОВ

Вера в существование сверхъестественной связи между людьми и их старшими предками

ПРИЧИНЫ ЗАРОЖДЕНИЯ

- дифференциация общества по возрастному признаку;
- разделений функций между поколениями.

ФОРМЫ ПРОЯВЛЕНИЯ

- ПОСМЕРТНОЕ ПОЧИТАНИЕ ОБРАЗА УМЕРШИХ;
- УВАЖЕНИЕ СТАРШИХ.

КУЛЬТ ВОЖДЕЙ

Вера в наличие у племени вождей сверхъестественных способностей, отсутствующих у других людей

ПРИЧИНЫ ЗАРОЖДЕНИЯ

- начало социального расслоения общества;
- выделение вождей из общей массы.

ФОРМЫ ПРОЯВЛЕНИЯ

- ПЕРЕДАЧА ВЛАСТИ ПО НАСЛЕДСТВУ;
- ВВЕДЕНИЕ ОРЕОЛА СВЯТОСТИ.

- **Культ предков** – это отражение в фантастической форме значения кровного родства и старейшин.
- Считалось, что умершие родственники продолжают оказывать влияние на жизнь племени.
- Культ предков в том или ином виде вошел в вероучения более поздних религий, и даже сегодняшних.
- **Современно проявление культа**
- - почитание святых в христианстве, исламе и других религиях.

Культ предков практиковали:

славяне (чуры, щуры (пращуры) – хранили своих потомков, предостерегали их. «Чур меня» – значило «обереги меня предок»);

элементы:

Троицкая суббота Троицкая суббота, Радоница);

индусы (каждый день приносят предкам «шрадду» из риса, молока, кореньев и плодов:

ритуалы погребения (антьешти) и обряды поминовения умерших (шраддха), сопровождаемые возлияниями воды (тарпана));

китайцы (Шанди – «верховное божество» и первопредок правителей, первое и высшее божество, осуществляющий абсолютную власть в мире богов и духов);



«Кормление»
души
покойника

Алтарь для кормления душ умерших



Алтарь предков, Китай



• **ЯПОНЦЫ**

- 1 - почитание всем народом родоначальника императорского дома,
- 2 - почитание святого покровителя места - родоначальника какого-либо рода его потомками,
- 3 - почитание предков членами их семейств);

ВЬЕТНАМЦЫ

- **1** - душа умершего человека, находится вместе с их потомками на земле
- 2 - у мертвых и живущих людей все еще есть духовное общение, в повседневной жизни люди не должны забывать, чем они наслаждаются и что они чувствуют, потому что это так же чувствуют и их умершие родственники;

Алтарь предков, Вьетнам



- **народы Африки - развит как у земледельческих; так и у скотоводческих племен;**
- **духи предков - существа, покровительствующие семье и род**

- у гереро поклонялись душам покойных предков-покровителей — “овакуру”,
- у джага — “вариму”:

- три категории:
- 1) недавно умершие (вариму вайшиво) — предмет наиболее усердного культа, ибо о них хорошо помнят;
- 2) умершие прежде (вариму вангииндука) - как бы оттеснены на второй план и не получают жертв, а потому считаются особенно злыми и мстительными;
- 3) давно умершие (вариму валенге - «искромсанные»)
- **культ предков** - обожествление предков вождей, царей.

- **народы Центральной Америки**
- - у индейцев пуэбло (культ начинав),
- - у мексиканцев, у перуанцев (культ уака) и др.;
- **священные места инков и других индейцев Южной и Центральной Америуи.**

погребальный культ

- ПК - совокупность религиозных обрядов, относящихся к умершим, и связанные с этими обрядами верования
- 1) погребальный культ (культ умерших) - совокупность религиозно-магических обрядов и представлений, связанных с погребением умерших или самими умершими,
- 2) погребальные обычаи - различные традиционные способы обращения с телом умершего и другие, связанные с этим действия, которые могут и не заключать в себе ничего религиозного.
- ПК – возник в неандертальскую эпоху

ВИДЫ ПОГРЕБАЛЬНОГО ОБРЯДА

ВИД	Сохранение останков	Уничтожение останков
ИДЕЯ	Тело – жилище души. Сохранив тело, можно спасти душу умершего	Тело мешает душе попасть в загробный мир. Душа умершего, оставаясь в этом мире, может причинить зло
ПРИМЕР	Трупоположение (захоронение в землю) Мумификация Бальзамирование	Трупосожжение (кремация) Расчленение тела с отдачей на последующее съедение животным

Формы погребения:

1. инстинкт опрятности – стремление избавиться от тела умершего;
2. инстинкт социальной привязанности – стремление сохранить умершего возле себя



1. инстинкт опрятности:

Формы погребения:

воздушное; водяное; пещерное; кремация;
рассечение и др.



2. инстинкт социальной
привязанности
Форма - каннибализм



2. инстинкт социальной привязанности

Форма: мумификация; ношение трупа



2. инстинкт социальной привязанности:

Формы погребение:

склепы; зарывание в землю; хранение в жилой хижине



2. инстинкт социальной привязанности:

Форма – вторичное и частичное погребение:

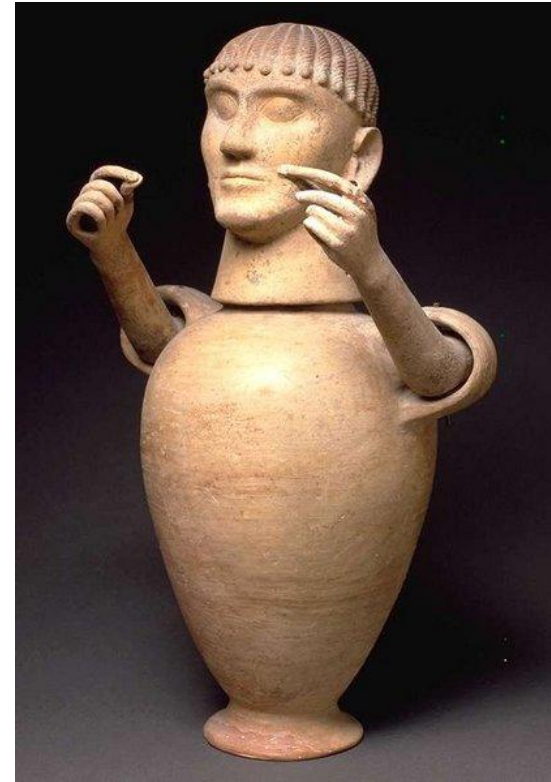
Прах; урны



Каноны- ритуальный сосуд, алебастровый кувшин с крышкой в форме человеческой или звериной головы, в котором хранили органы, извлечённые при мумификации из тел умерших.



Египетские каноны



Этрусские каноны

Оссуарии – сооружения для захоронения костей



● способы обращения с умершими на восемь основных типов:

- 1) оставление или выбрасывание;
- 2) водяное погребение;
- 3) воздушное погребение;
- 4) зарывание, с двумя разновидностями - зарывание в землю и пещерное погребение;

- 5) кремация;
- 6) мумификация;
- 7) рассечение;
- 8) каннибализм.

- **Обычаи и обряды :**

- а) погребальные дары и жертвы;
- б) надмогильные огни;
- в) погребальная тризна, пиршество и игры;
- г) посмертный траур и запреты.

Трупосожжение



Труположение



Скелет неандертальца-мужчины из захоронения в пещере Кебара (Израиль), его возраст определяется в 60 тыс. лет.

Реконструкция: погребение неандертальца (Шанидар I)

а - Тело умершего в позе спящего.

б - Тело ориентировано в направлении восток-запад.

в - Голова повернута в южном направлении.

г - Каменная подушка.

д - Сожженные кости.

е - Орудия из камня.

ж - Подстилка из лесного хвоща.

з - Цветы.





- ПО – обряд перехода, идет перемена статуса человека, его переход из одного локуса в вход другой.
- ОП – комплекс с определенными положениями:
 - - раздел души и тела умершего, через определенные ритуальные действия;
 - - продолжительность и особая структура и функции погребального обряда, что поможет умершему пересечь границу двух миров;
 - - погребальный культ традиционного общества ведет к формированию религиозно-магических представлений, чему свидетельствуют древние захоронения.

Заупокойный культ

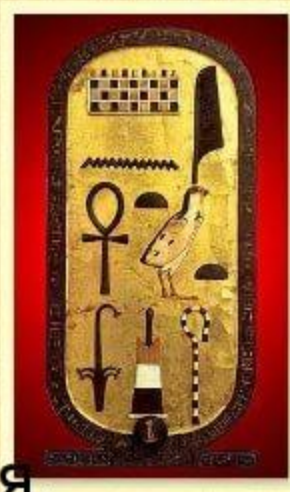
Со смертью человека умирает только его тело.

Остаются жить:

- имя (Рен)

- душа (Ба).

Продолжает жить в царстве бессмертия.



- невидимый двойник человека (Ка)



Статуя Тутанхамона



Посмертные маски



Материнско-родовой культ

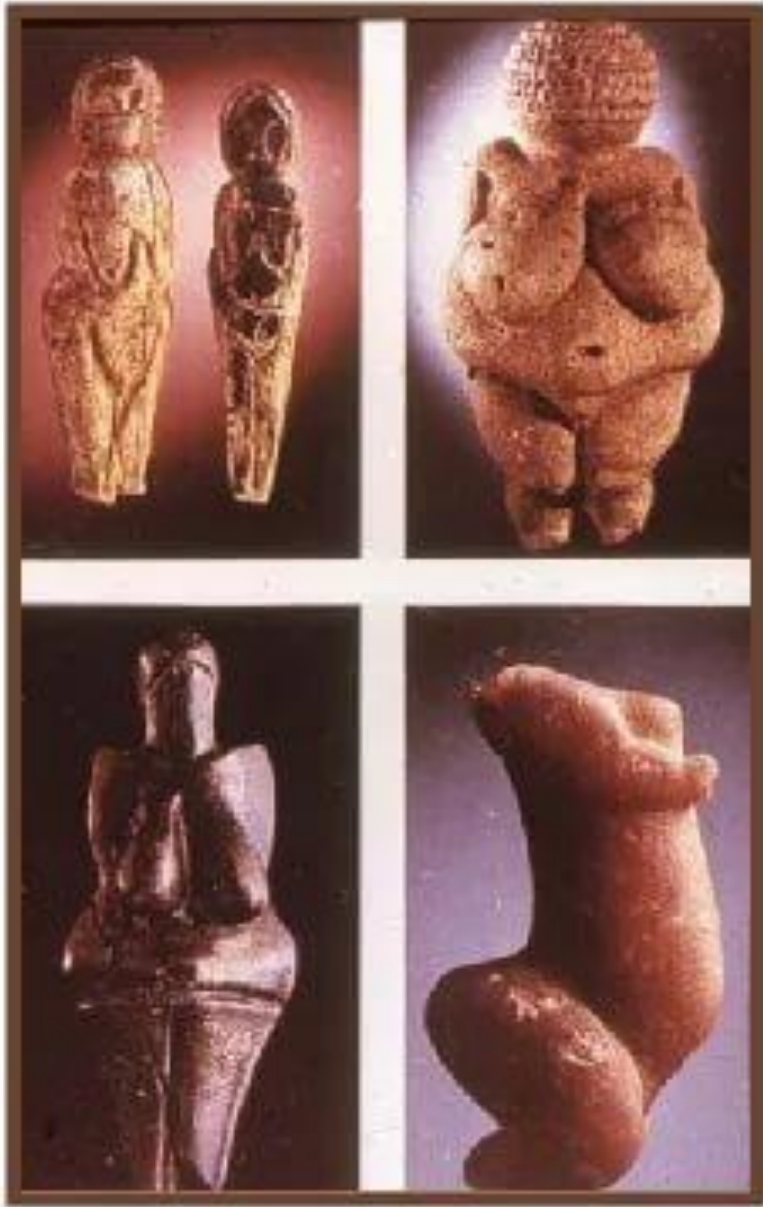
- МРК - олицетворяет саму природу и управляет всеми её процессами.
1. оживляет семена, посаженные в землю,
 2. дарит любовь людям,
 3. птицы начинают петь песни,
 4. распускаются цветы и созревают плоды,
 5. её глаза смотрят на людей с лазурных небес,
 6. проливая живительную божественную влагу на всё сущее.

□ Палеолитические Венеры - памятники материнско-родового культа

(около 35 тысяч – 12 тысяч лет назад)

Культ богини-матери был однако связан не только с рождением и жизнью, но и со смертью, Великая Мать так же была и богиней подземного царства.





Культ Великой Матери-Богини у разных народов мира

- **В Индии** - Пракрити или Шакти,
- **у маори** – Папа или Мать-Земля,
- **у эвенков** Подкаменной Тунгуски – Бугады Энинитын,
- **Деметра** в Элладе,
- **древнеегипетская** Исида,
- **малоазиатская** Кибела,
- **сидонская** Астарта,
- **Артемида** Эфесская,
- **карфагенская** Танит и др.



Пракрити или Шакти

Промысловые культы

- Обряды промысловой (охотничьей и др.) магии.
- Практиковались у народов Северной Азии, Северной Америки и других стран.
- Приемы охотничьей (или рыболовческой) магии - разнообразные:
 - 1. колдование над промысловым инвентарем;
 - 2. охотничьи пляски — подражания животным и различные магические запреты и прочие меры предосторожности на промысле.

• Особенности культа:

- 1. Основа - вера в то, что животное подобно человеку, не только обладает сверхчутким обонянием, но и понимает человеческую речь.
- 2. Вера в то, что у каждого зверя есть свой хозяин, распоряжающийся им, и лишь по его милости охотник может добыть зверя.
- 3. Животное вездесуще и надо опасаться вызвать его гнев.
- 4. Обряды промысловой магии и магические запреты, меры предосторожности на охоте, в частности, подставные имена животных, чаще всего хищных, опасных.

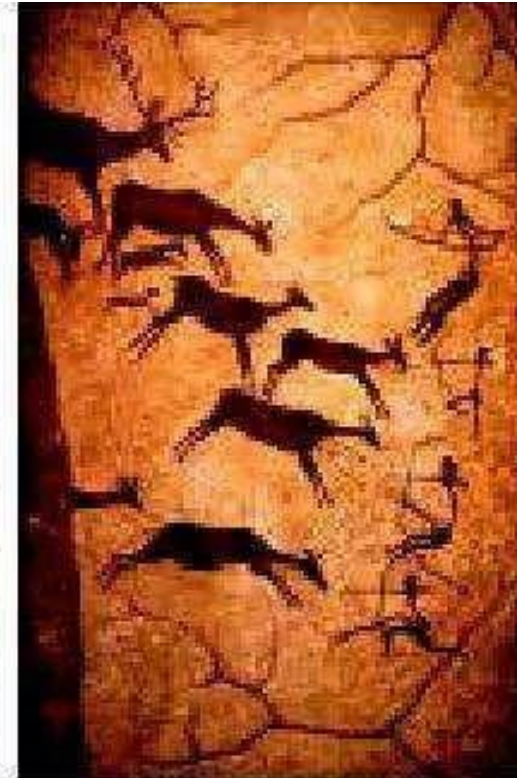


• **Правила охоты:**

- 1. Не убивали дикого животного, прибежавшего к стойбищу;
- 2. Запрещалось охотиться на самок с детенышами;
- 3. Охотник должен был убить зверя одним выстрелом, не мучая его;
- 4. Не добывали редких зверей;
- 5. Прежде чем убить зверя, его «выпрашивают» у духа тайги;
- 6. Каждый год освящают богатую зверями тайгу.

- Промысловый культ был связан с верой в духов-хозяев.
- Эти хозяева бывают разных рангов
- Например, по поверьям юкагиров, у каждого дикого зверя есть свой индивидуальный хозяин, так называемый педьюль.
- Педьюль у юкагиров - хрящевистое затвердение под кожей животного.
- От воли педьюля будто бы и зависит послать данное животное под выстрел охотника или нет
- Есть и хозяева целых видов животных - мойе, которым подчинены хозяева отдельных животных
- Есть и хозяева отдельных рек, лесов, гор (погильпе)
- Все они вместе подчинены 3 главным духам-хозяевам:
1. земли 2. пресной воды 3. моря

Видимо зародился в верхнем палеолите



Земледельческий культ

- Земледельческий культ - религиозные обряды, направленные на обеспечение людей урожаем и сохранение его через обращение к богам и духам.
- Формы проявления:
 - ❖ Жертвоприношения
 - ❖ Молитвы
 - ❖ Магические действия
 - ❖ Культ практиковали, практически, все земледельческие народы

- В основе земледельческого культа лежит почитание плодоносящей способности земли и женщины, что приводит к слиянию воедино плодородия земли и плодовитости женщины-матери.
- Поэтическое сравнение земли с матерью, образ матушки-земли очень часто встречается в народном фольклоре и поэзии в последующие эпохи.

ЗЕМЛЕДЕЛЬЧЕСКИЙ КУЛЬТ

Наделение сверхъестественными свойствами природными явлениями, оказывающих воздействие на состояние земледелия

ПРИЧИНЫ ЗАРОЖДЕНИЯ

- необходимость повышения урожайности;
- незнание аграрной науки

ФОРМЫ ПРОЯВЛЕНИЯ

- МАГИЧЕСКИЕ ДЕЙСТВИЯ;
- ЖЕРТВОПРИНОШЕНИЯ;
- МОЛИТВЫ



У коренных американцев
человеческие жертвоприношения
были тесно связаны с
земледельческим культом.
Цель - повысить плодородие.



Культы тайных союзов- зародышевая форма примитивной государственной власти.

- Цель тайных союзов - укрепление власти той или иной группы.
- Средство достижения этой цели - тактика религиозного запугивания, т. е. поддержания в окружающих веры в жутких богов или злых духов, в которых сами члены союза не верили.
- Специфика:
 - 1) важные обряды союза совершаются в строгой тайне,
 - 2) доступ чужакам туда запрещён под страхом смерти
 - 3) принятие нового члена в союз, его старые религиозные представления разоблачаются, а взамен внушаются новые, но его обязывают поддерживать обман среди непосвящённых.

Союз Дук-Дук



• **Распространены ТС**

- – Меланезия, Северная Америка, Западная Африка и др.
- Обряд принятия в союз тесно связан с идеей смерти и воскресения.
- Церемония принятия в союз – представляет собой символическое убиение посвящаемого или инсценировку его смерти.
- Затем, через определённое время, кандидат «чудесным образом» воскресает.

Обряды-испытания перед вступлением во взрослую жизнь (инициации).

- **Инициация** (лат. *initiatio* «посвящение; совершение таинства») — обряд, знаменующий переход индивидуума на новую ступень развития в рамках какой-либо социальной группы или мистического общества
- **Распространение:**
- **Страны Старого и Нового света**
- **Обряды инициации — перехода в то или иное мужское сообщество — бывали и кровавыми.**



Церемония инициации,
деревня Корога на реке
Сепик, [Папуа-Новая
Гвинея](#), 1975.

- Сам ритуал перехода (посвящения) складывался из чередования обрядов:
- 1) отделения (separation),
- 2) промежуточного периода «границ миров» (margo, или limen, что по-латыни означает «порог»)
- 3) включения или восстановления (reaggregation).

Обряд инициации у народов Африки



Кения и Северная Танзания — групповая охота на льва



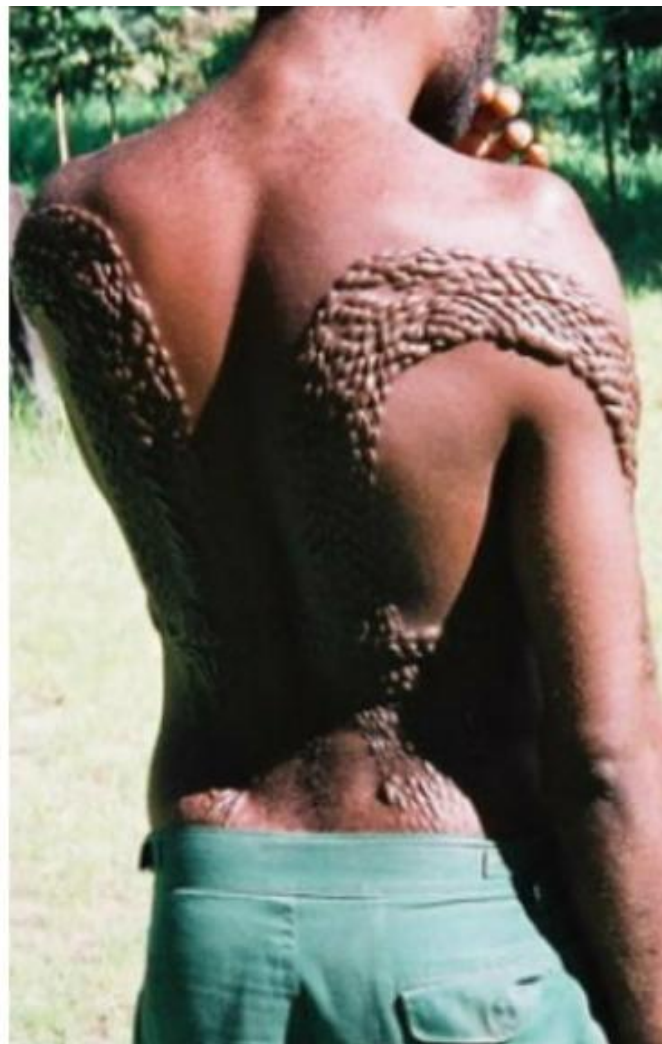


Кенийский
боевой ритуал
посвящения

Племя каро из Эфиопии. Прыжки через быков и коров



Племя канингара. Шрамирование (рубцевание или скарификация)



Австралийские аборигены раскрашены к обряду обрезания



На Суматре юношам прокалывают руку



- **Современные цивилизованные инициации**

-

- Балы и кольца девственности в США

- Армейские традиции

Конфирмация – в Католической церкви таинство миропомазания, в ряде протестантских церквей — обряд сознательного исповедания веры над подростками, достигшими 12–16-летнего возраста.

Бар-мицва - в [иудаизме](#) для описания достижения еврейским мальчиком или девочкой религиозного совершеннолетия



Гэмпуку и Моги исторический японский ритуал совершеннолетия



Калита - сельской Украине обряд инициации парубков 16–18 лет.

