

**Тема занятия : Изучение  
моделей поведения  
пешеходов,  
велосипедистов,  
пассажиров и водителей  
транспортных средств при  
организации дорожного  
движения.**

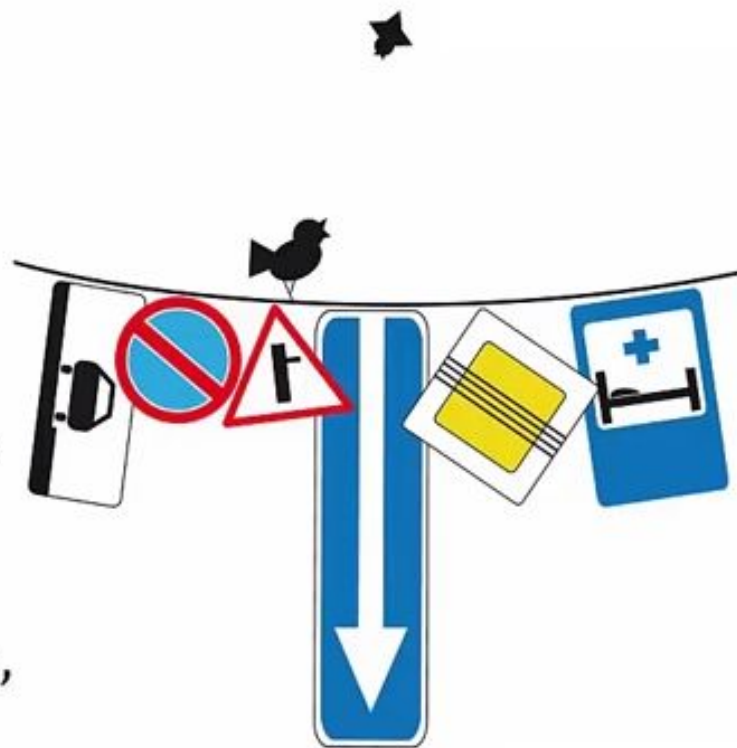
## СОДЕРЖАНИЕ:

1. Модели поведения пешеходов при организации дорожного движения.
2. Модели поведения велосипедистов при организации дорожного движения.
3. Модели поведения пассажиров при организации дорожного движения.
4. Модели поведения водителей транспортных средств при организации дорожного движения.

# 1. Модели поведения пешеходов при организации дорожного движения.

«Пешеход — лицо, находящееся  
вне транспортного средства,  
на дороге и не производящее  
на ней работу.

К **пешеходам** приравниваются лица,  
передвигающиеся в инвалидных  
колясках без двигателя,  
ведущие велосипед, мопед, мотоцикл,  
везущие санки, тележку,  
детскую или инвалидную коляску».



Пешеходы должны двигаться по тротуарам, пешеходным дорожкам, велопешеходным дорожкам, а при их отсутствии - по обочинам. Пешеходы, перевозящие или переносящие громоздкие предметы, а также лица, передвигающиеся в инвалидных колясках без двигателя, могут двигаться по краю проезжей части, если их движение по тротуарам или обочинам создает помехи для других пешеходов. 4.1.



# Правило 1



**Пешеходы должны ходить только по тротуару. И идти по нему нужно, придерживаясь правой стороны, чтобы не сталкиваться со встречными людьми.**



Быть пешеходом - это очень ответственно. Дорожное движение - сложный процесс, но его безопасность зависит от поступков каждого человека, а значит, и от тебя. Ты должен строго соблюдать правила дорожного движения. Особенно важно уметь вести себя на улице, переходить дорогу и знать правила для пешеходов.

### Правила безопасного поведения на дороге:

**1** Ходить следует только по тротуару, пешеходной или велосипедной дорожке, а если нет - по обочине (по краю проезжей части) обязательно **НАВСТРЕЧУ** движению транспортных средств.

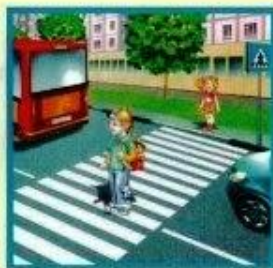


**2** Там, где есть светофор дорогу надо переходить только на **зеленый** сигнал светофора.



**3** В местах, где нет светофоров, дорогу безопасно переходить по подземному или наземному пешеходному переходу, а при их отсутствии по пешеходному ("зебра").

**4** Если есть подземный переход, нужно переходить дорогу только по нему.



**5** Переходя дорогу, нужно сначала посмотреть налево, а на разделительной полосе (посередине дороги) - направо.

**6** Ожидать автобус нужно только на специальной остановочной площадке.



**7** Ни в коем случае не перебегай дорогу перед близко идущей машиной.

**8** Если красный сигнал светофора застал тебя на середине дороги, следует остановиться на разделительной полосе и дождаться зеленого.



**9** Переходя дорогу на **зеленый** сигнал светофора, нужно следить за движением автомобилей.



**10** Если отсутствует пешеходный переход, дорогу разрешается переходить там, где она просматривается в обе стороны.

**11** Никогда не играйте на проезжей части улицы.



**12** Катаясь на велосипеде, роликовых коньках и скейтборде, будьте внимательными и осторожными.

**Помните!**

Чтобы избежать несчастных случаев на дороге, нужно всегда быть внимательным и осторожным, знать и выполнять правила дорожного движения. Это сохранит Ваше здоровье и жизнь.



При отсутствии тротуаров, пешеходных дорожек, велопешеходных дорожек или обочин, а также в случае невозможности двигаться по ним пешеходы могут двигаться по велосипедной дорожке или идти в один ряд по краю проезжей части (на дорогах с разделительной полосой - по внешнему краю проезжей части). 4.1.



При движении по краю проезжей части пешеходы должны идти навстречу движению транспортных средств. Лица, передвигающиеся в инвалидных колясках без двигателя, ведущие мотоцикл, мопед, велосипед, в этих случаях должны следовать по ходу движения транспортных средств. 4.1.





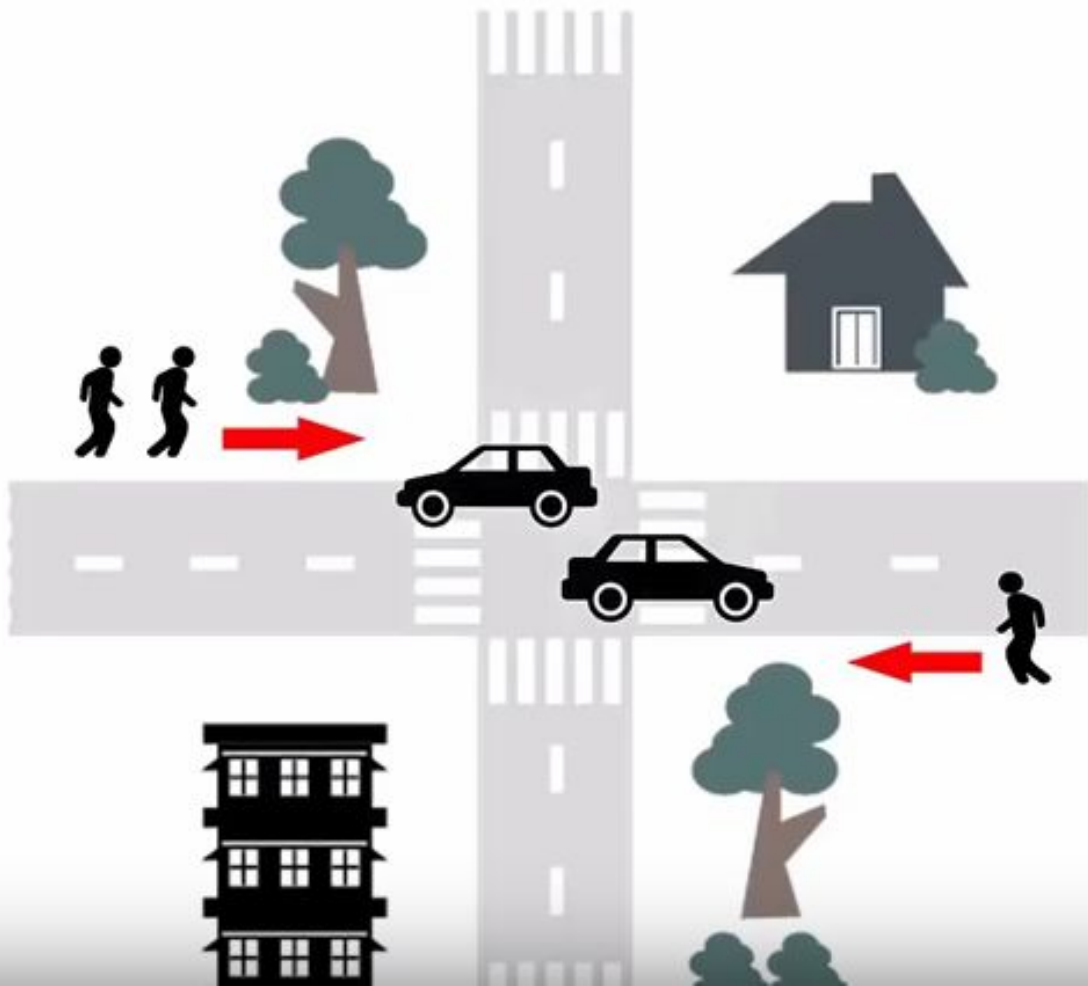
При движении по обочинам или краю проезжей части в темное время суток или в условиях недостаточной видимости пешеходам рекомендуется иметь при себе предметы со световозвращающими элементами и обеспечивать видимость этих предметов водителями транспортных средств. 4.1.



Движение организованных пеших колонн по проезжей части разрешается только по направлению движения транспортных средств по правой стороне не более чем по четыре человека в ряд. Спереди и сзади колонны с левой стороны должны находиться сопровождающие с красными флажками, а в темное время суток и в условиях недостаточной видимости - с включенными фонарями: спереди - белого цвета, сзади - красного. **4.2.**



Группы детей разрешается водить только по тротуарам и пешеходным дорожкам, а при их отсутствии - и по обочинам, но лишь в светлое время суток и только в сопровождении взрослых. 4.2.



Пешеходы должны пересекать проезжую часть по пешеходным переходам, в том числе по подземным и надземным, а при их отсутствии - на перекрестках по линии тротуаров или обочин. **4.3.**

При отсутствии в зоне видимости перехода или перекрестка разрешается переходить дорогу под прямым углом к краю проезжей части на участках без разделительной полосы и ограждений там, где она хорошо просматривается в обе стороны. **4.3.**



В местах, где движение регулируется, пешеходы должны руководствоваться сигналами регулировщика или пешеходного светофора, а при его отсутствии - транспортного светофора. 4.4.



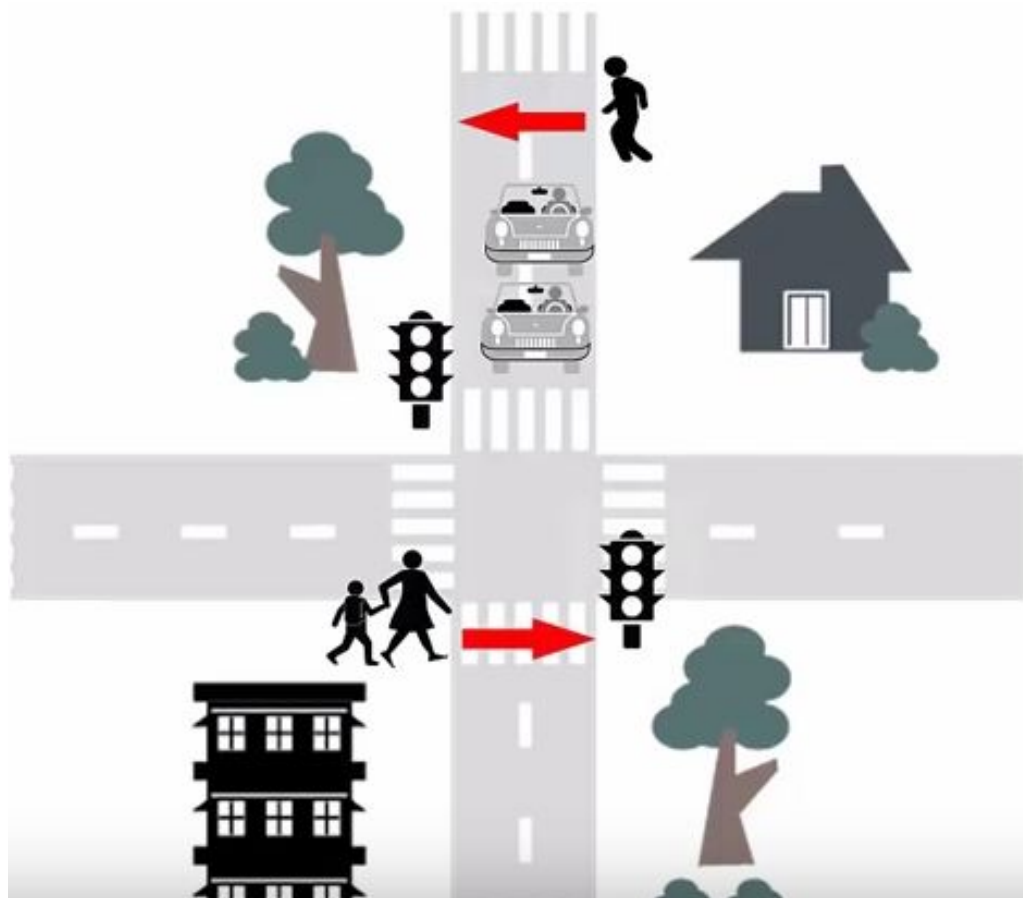
На нерегулируемых пешеходных переходах пешеходы могут выходить на проезжую часть после того, как оценят расстояние до приближающихся транспортных средств, их скорость и убедятся, что переход будет для них безопасен. При пересечении проезжей части вне пешеходного перехода пешеходы, кроме того, не должны создавать помех для движения транспортных средств и выходить из-за стоящего транспортного средства или иного препятствия, ограничивающего обзорность, не убедившись в отсутствии приближающихся транспортных средств. **4.5.**



Выйдя на проезжую часть, пешеходы не должны задерживаться или останавливаться, если это не связано с обеспечением безопасности движения. Пешеходы, не успевшие закончить переход, должны остановиться на линии, разделяющей транспортные потоки противоположных направлений. Продолжать переход можно лишь убедившись в безопасности дальнейшего движения и с учетом сигнала светофора (регулирующего). 4.6.



При приближении транспортных средств с включенным проблесковым маячком синего цвета (синего и красного цветов) и специальным звуковым сигналом пешеходы обязаны воздержаться от перехода проезжей части, а пешеходы, находящиеся на ней, должны незамедлительно освободить проезжую часть. **4.7.**





Ожидать маршрутное транспортное средство и такси разрешается только на приподнятых над проезжей частью посадочных площадках, а при их отсутствии - на тротуаре или обочине. В местах остановок маршрутных транспортных средств, не оборудованных приподнятыми посадочными площадками, разрешается выходить на проезжую часть для посадки в транспортное средство лишь после его остановки. После высадки необходимо, не задерживаясь, освободить проезжую часть. 4.8.



При движении через проезжую часть к месту остановки маршрутного транспортного средства или от него пешеходы должны руководствоваться требованиями пунктов 4.4 - 4.7 Правил.



## 2. Модели поведения велосипедистов при организации дорожного движения.

### Обязанности велосипедистов.

24.1. Движение велосипедистов в возрасте старше 14 лет должно осуществляться по велосипедной, велопешеходной дорожкам или полосе для велосипедистов.



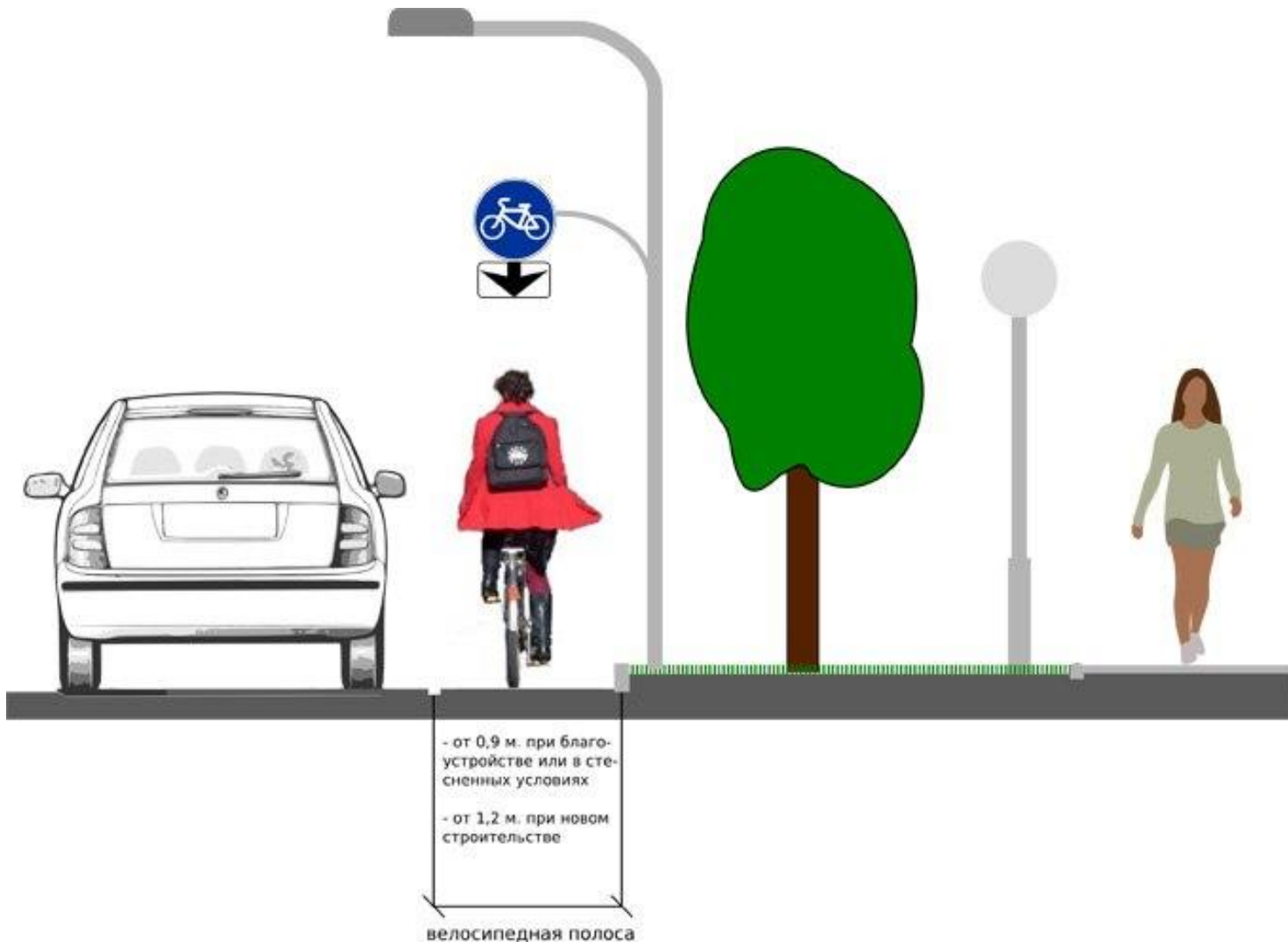
24.2. Допускается движение велосипедистов в возрасте старше 14 лет:

- по правому краю проезжей части - в следующих случаях:
  - отсутствуют велосипедная и велопешеходная дорожки, полоса для велосипедистов либо отсутствует возможность двигаться по ним;
  - габаритная ширина велосипеда, прицепа к нему либо перевозимого груза превышает 1 м;
  - движение велосипедистов осуществляется в колоннах;

С 14 лет



- по обочине - в случае, если отсутствуют велосипедная и велопешеходная дорожки, полоса для велосипедистов либо отсутствует возможность двигаться по ним или по правому краю проезжей части;



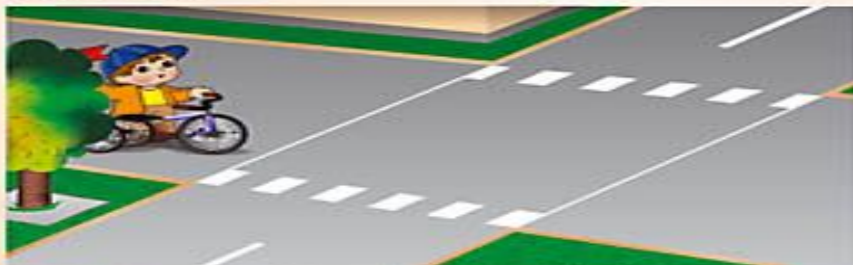
# ОБЯЗАННОСТИ ВЕЛОСИПЕДИСТОВ

• До 14 лет дети могут ездить только внутри дворов, на специальных площадках, по велосипедным дорожкам. Выезжать на дорогу запрещено.

• Учиться ездить на велосипеде нужно в тех местах, где нет движения автомобилей, во дворах, на велодорожках, но ни в коем случае не на тротуаре или пешеходных дорожках. Там движение на велосипедах запрещено. Опасно учиться ездить на обочинах. Отсутствие ровного покрытия и, проезжающие в непосредственной близости, автомобили представляют опасность.

• Собираясь выезжать на дорогу с интенсивным движением, нужно помнить, что велосипед - маневренное, но очень неустойчивое транспортное средство, поэтому нужно научиться маневрировать, не боясь упасть.

• Если велосипедная дорожка пересекается с дорогой, а вам нужно на противоположную сторону дороги, то всегда необходимо остановиться и сойти с велосипеда.



• Место пересечения велосипедной дорожки с проезжей частью может быть обозначено белыми квадратами



"ВЕЛОСИПЕДНАЯ  
ДОРОЖКА"



"ДВИЖЕНИЕ НА  
ВЕЛОСИПЕДАХ  
ЗАПРЕЩЕНО"

• Если для велосипедистов установлены специальные светофоры, то такой перекресток называется **регулируемым**.

• Перевозить свой велосипед на другую сторону дороги разрешено лишь при зеленом сигнале такого светофора. При красном и желтом выходить на проезжую часть нельзя.



• Если светофоров для велосипедистов нет, то перекресток велосипедной дорожки с проезжей частью называется **нерегулируемым**. В этом случае вы должны уступить дорогу автомобилям. То есть, перевозя велосипед через дорогу, соблюдайте все правила для пешеходов, переходящих дорогу в том месте, где нет обозначенного пешеходного перехода.

- по тротуару или пешеходной дорожке - в следующих случаях:
  - отсутствуют велосипедная и велопешеходная дорожки, полоса для велосипедистов либо отсутствует возможность двигаться по ним, а также по правому краю проезжей части или обочине;
  - велосипедист сопровождает велосипедиста в возрасте до 7 лет либо перевозит ребенка в возрасте до 7 лет на дополнительном сиденье, в велоколяске или в прицепе, предназначенном для эксплуатации с велосипедом.
  - Однако если вы просто катите свой велосипед рядом, то автоматически приравниваетесь к пешеходу, а значит, идти по тротуару можете. То же самое относится к пересечению нерегулируемого пешеходного перехода: спешившись, вы можете пользоваться привилегиями пешеходов и переходить дорогу с велосипедом, обладая преимуществом перед автотранспортом



24.3. Движение велосипедистов в возрасте от 7 до 14 лет должно осуществляться только по тротуарам, пешеходным, велосипедным и велопешеходным дорожкам, а также в пределах пешеходных зон.

24.4. Движение велосипедистов в возрасте младше 7 лет должно осуществляться только по тротуарам, пешеходным и велопешеходным дорожкам (на стороне для движения пешеходов), а также в пределах пешеходных зон.

24.5. При движении велосипедистов по правому краю проезжей части в случаях, предусмотренных настоящими Правилами, велосипедисты должны двигаться только в один ряд.





Допускается движение колонны велосипедистов в два ряда в случае, если габаритная ширина велосипедов не превышает 0,75 м.

Колонна велосипедистов должна быть разделена на группы по 10 велосипедистов в случае однорядного движения либо на группы по 10 пар в случае двухрядного движения. Для облегчения обгона расстояние между группами должно составлять 80 - 100 м.



24.6. Если движение велосипедиста по тротуару, пешеходной дорожке, обочине или в пределах пешеходных зон подвергает опасности или создает помехи для движения иных лиц, велосипедист должен спешиться и руководствоваться требованиями, предусмотренными настоящими Правилами для движения пешеходов.



## 24.8. Велосипедистам запрещается:

- управлять велосипедом не держась за руль хотя бы одной рукой;
- перевозить груз, который выступает более чем на 0,5 м по длине или ширине за габариты, или груз, мешающий управлению;
- перевозить пассажиров, если это не предусмотрено конструкцией транспортного средства;
- перевозить детей до 7 лет при отсутствии специально оборудованных для них мест;
- поворачивать налево или разворачиваться на дорогах с трамвайным движением и на дорогах, имеющих более одной полосы для движения в данном направлении;
- пересекать дорогу по пешеходным переходам.

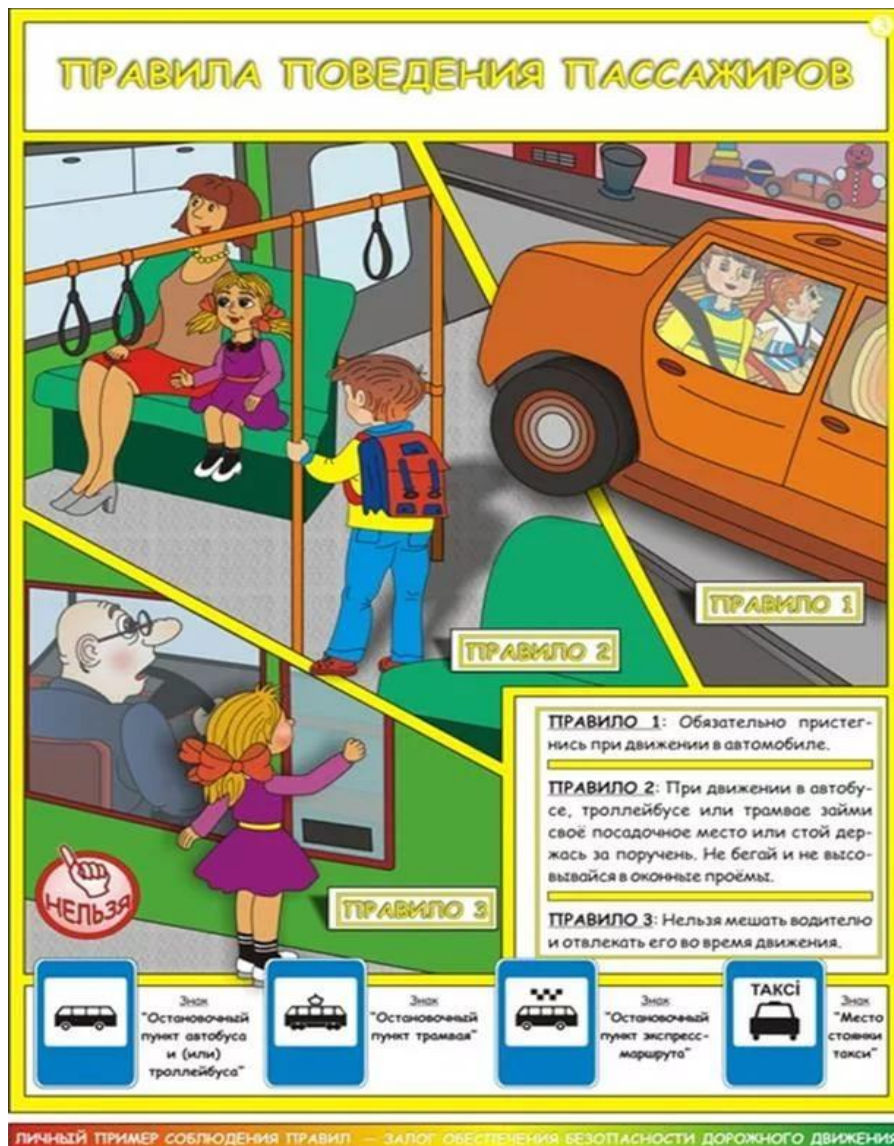


24.9. Запрещается буксировка велосипедов, а также буксировка велосипедами и мопедами, кроме буксировки прицепа, предназначенного для эксплуатации с велосипедом или мопедом.

24.10. При движении в темное время суток или в условиях недостаточной видимости велосипедистам рекомендуется иметь при себе предметы со световозвращающими элементами и обеспечивать видимость этих предметов водителями других транспортных средств.



### 3. Модели поведения пассажиров при организации дорожного движения





# Я – пассажир!

## Я – участник дорожного движения!

### ЕСЛИ ТЫ ПАССАЖИР ЛЕГКОВОГО АВТОМОБИЛЯ:

- ✚ Пристегнись ремнем безопасности!
- ✚ Не садись на колени к взрослым! При аварии тебя могут придавить.
- ✚ Не стой за спиной водителя между спинками передних сидений.
- ✚ Не отвлекай водителя во время движения.

### ЕСЛИ ТЫ ПАССАЖИР ОБЩЕСТВЕННОГО ТРАНСПОРТА:

- ✚ Прежде чем сесть в пассажирский транспорт, подожди пока выйдут пассажиры.
- ✚ Заходи в транспорт по очереди – не мешай другим.
- ✚ Уступи в транспорте место пожилым людям.
- ✚ Во время движения крепко держись за поручни.
- ✚ Не стой у дверей во время движения.
- ✚ Транспорт на остановке нельзя обходить ни спереди, ни сзади. Дождись, пока он уедет.



# Обязанности пассажира

- **Правила безопасного поведения пассажира во всех видах общественного транспорта**
- В легковом автомобиле наиболее безопасное место — справа сзади от водителя. А самое опасное место — переднее сиденье рядом с водителем. В поезде самое безопасное место — на нижней полке. При следовании железнодорожным транспортом, войдя в вагон, нужно достать из багажа все, что потребуется в дороге, прежде чем положить его на багажную полку или в специальное отделение нижней полки. Деньги и документы должны находиться при вас. В случае аварии необходимо в первую очередь спасать жизнь, а не вещи!
- Посадка в транспортное средство производится после его полной остановки через передние двери.
- Если у вас на плечах находится рюкзак, нужно его снять и держать в руках. Девушкам при посадке рекомендуется сумочку всегда держать перед собой, а в сидячем положении — на коленях.



# ПРАВИЛА поведения в общественном транспорте



Необходимо помнить, что общественный транспорт – средство передвижения повышенного риска, **ПОЭТОМУ:**

1. Избегайте в темное время суток пустынных остановок, а ожидая автобус, трамвай или троллейбус, стойте на хорошо освещенном месте рядом с другими людьми.
2. Когда подходит автобус, не старайтесь стоять в первом ряду – могут толкнуть под колеса.
3. Нельзя спать во время движения, так как при резком торможении можно получить травму.
4. Не прислоняйтесь к дверям, по возможности избегайте езды на ступенях и в переходе.
5. Избегайте пустых автобусов, троллейбусов и трамваев, а также вагонов электропоездов.
6. Если вам приходится ехать поздно, то садитесь около водителя и ближе к проходу, в электричке – в первый вагон и вагон, где есть пассажиры.
7. Девушкам рекомендуется садиться рядом с женщинами.
8. Если в салон вошел пассажир, ведущий себя развязно, отвернитесь от него, не встречайтесь с ним глазами.
9. Держите на виду свои вещи.
10. Выходя из транспорта, будьте внимательны, так как можно попасть под колеса проезжающего мимо транспорта.

## **ЗАПРЕЩАЕТСЯ:**

- Ходить без необходимости по салону автобуса, троллейбуса, трамвая;
- Открывать двери на ходу, выглядывать из открытых окон и высовывать руки;
- Нажимать без надобности на аварийную кнопку и отвлекать водителя;
- Включать и выключать какие-либо приборы (дергать стоп-кран)





# Правила поведения в общественном транспорте

- При входе в городской транспорт не расталкивай всех локтями, пропускай женщин, пожилых людей вперед, помоги им подняться в салон.
- Не останавливайся у входа (если ты не выходишь на следующей остановке), а пройди в середину салона.
- Уступай место пожилым людям, малышам, женщинам с тяжелыми сумками.
- Не стряхивай снег или капли дождя с одежды, не заносите в салон мороженое.
- Не разглядывай в упор пассажиров, не опирайся на них всем телом.
- Входя в транспорт, нужно снимать рюкзаки и сумки-ранцы, чтобы не задеть других пассажиров.
- Если тебе трудно держать торт или цветы, когда ты едешь стоя, можно вежливо попросить сидящих поддержать их.
- Находясь в салоне, не следует громко смеяться и разговаривать, обсуждать свои проблемы, спорить во всеуслышание с друзьями.
- К выходу надо готовиться заранее (особенно, если много пассажиров). Спрашивай у стоящих впереди: "Вы выходите на следующей остановке?" Извиняясь, попроси разрешения тебе пройти.
- В любом виде транспорта будь внимательным и предупредительным. Такие слова, как "Будьте добры", "Благодарю Вас" придадут тебе уверенность в любой ситуации.



## ПОВЕДЕНИЕ ПАССАЖИРОВ ПРИ НЕИЗБЕЖНОСТИ ДОРОЖНО - ТРАНСПОРТНОГО ПРОИСШЕСТВИЯ

Вид ДТП	Положение пассажира	№	Способ защиты
Лобовое столкновение	Переднее сидение	1	Руками упереться в переднюю панель.
	Заднее сидение	6	Упереться плечом в спинку переднего сидения.
Боковое столкновение	Переднее сидение	5	Подбородок прижать к груди, а руками защитить голову.
	Заднее сидение	7	Руками схватиться за переднее сидение.
Задний удар	Переднее сидение	2	Крепко обхватить затылок руками. ИЛИ
		4	Соскользнуть вниз, уперевшись головой в спинку сидения.
	Заднее сидение	2	Крепко обхватить затылок руками. ИЛИ
		4	Соскользнуть вниз, уперевшись головой в спинку сидения.
Опрокидывание	Переднее сидение	3	Один кладет голову на колени другому, а тот накрывает собой первого.
	Заднее сидение	3	Один кладет голову на колени другому, а тот накрывает собой первого.

