

УЧЕБНЫЙ ЦЕНТР  
"ПРОФЕССИОНАЛ"



# ТЕМА №1: «ОБЩИЕ ПОЛОЖЕНИЯ ПДД»

# УЧАСТНИКИ ДОРОЖНОГО ДВИЖЕНИЯ:

## 1. «ВОДИТЕЛЬ»



## 2. «ПЕШЕХОД»



## 3. «ПАССАЖИР»



К водителю приравнивается обучающий вождению.





На дорогах РФ установлено правостороннее движение т.с., поэтому:

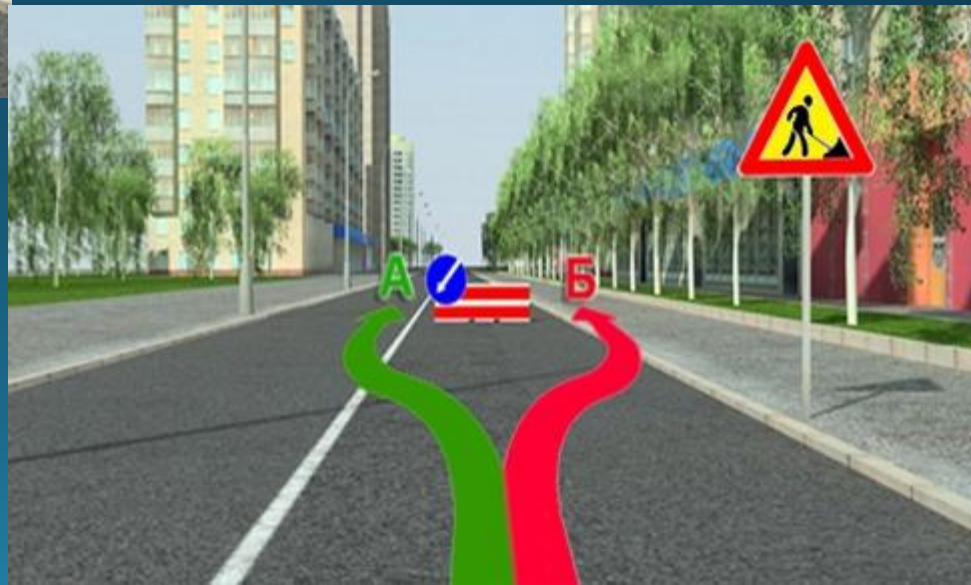
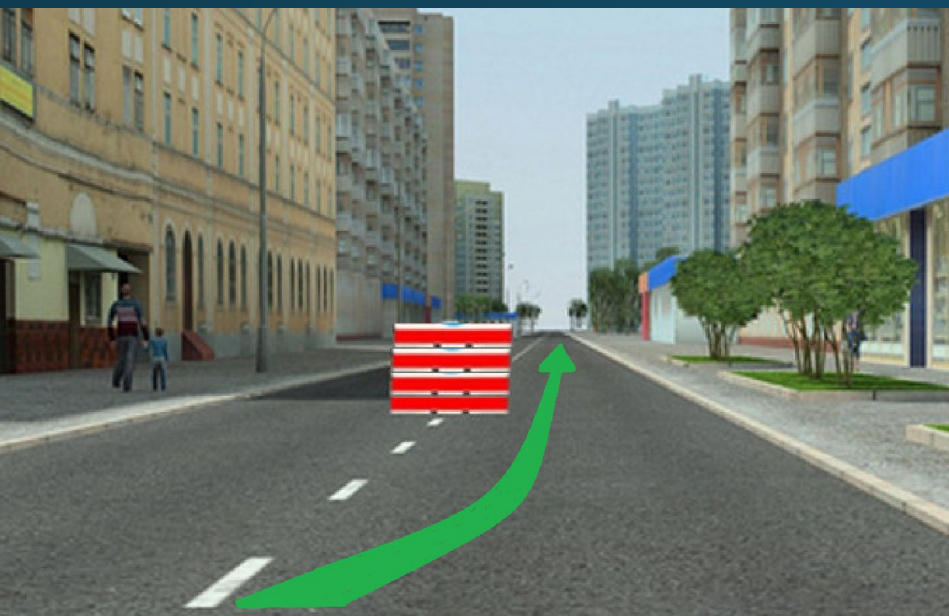
**1. При отсутствии знаков и разметки - двигайся как можно правее.**



**Соответствуют ли действия водителя Правилам, если он движется посередине дороги?**

1. Соответствуют
2. Соответствуют, если отсутствуют встречные транспортные средства
3. Не соответствуют

**2. Объезжай препятствия только справа - если знаки, разметка или регулировщик не предпишут иной порядок объезда.**



**3.** На равнозначных дорогах - **уступи дорогу** (или не создавай помех) т.с., приближающемуся **справа**.



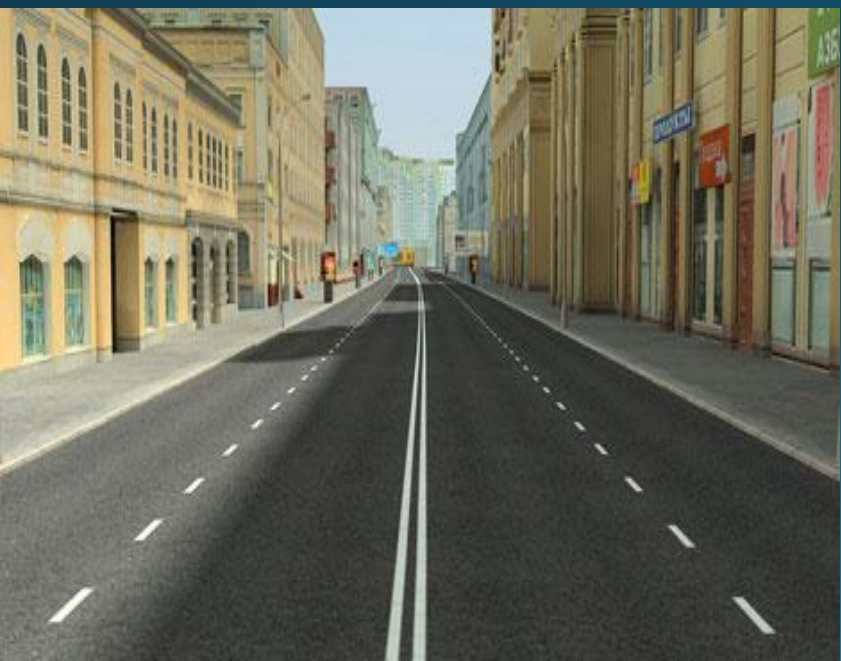
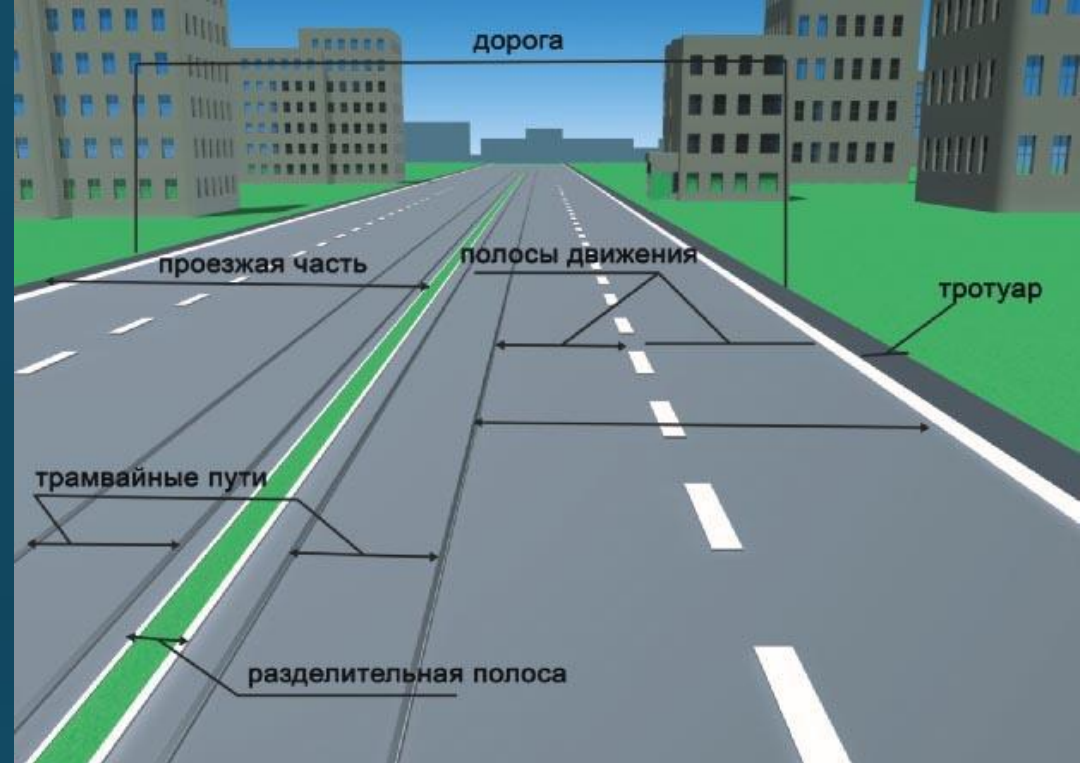
**Вы намерены продолжить движение прямо. Ваши действия?**

1. Проедете перекресток первым
2. Уступите дорогу грузовому автомобилю, так как он приближается справа
3. Уступите дорогу грузовому автомобилю, так как он находится на главной дороге



**«ДОРОГА»** может иметь:

- одну или несколько **проезжих частей**, (которые делятся на **полосы движения**);
- трамвайные пути;
- тротуары;
- обочины;
- разделительные полосы.



**«ПРОЕЗЖАЯ ЧАСТЬ»** - элемент дороги,  
для движения безрельсовых т.с.



**Для водителей  
и пассажиров**



# «ТРОТУАР», «ОБОЧИНА» -

элементы дороги, примыкающие к проезжей части и предназначенные для движения пешеходов.



**Являются ли тротуары и обочины частью дороги?**

1. Являются

2. Являются только обочины

3. Не являются

**«РАЗДЕЛИТЕЛЬНАЯ ПОЛОСА»** - элемент дороги, который конструктивно и (или) линиями разметки, делит дорогу на 2 проезжие части, и не предназначен для движения (пересечения) и остановки (стоянки) т.с.



На каком рисунке изображена дорога с разделительной полосой?

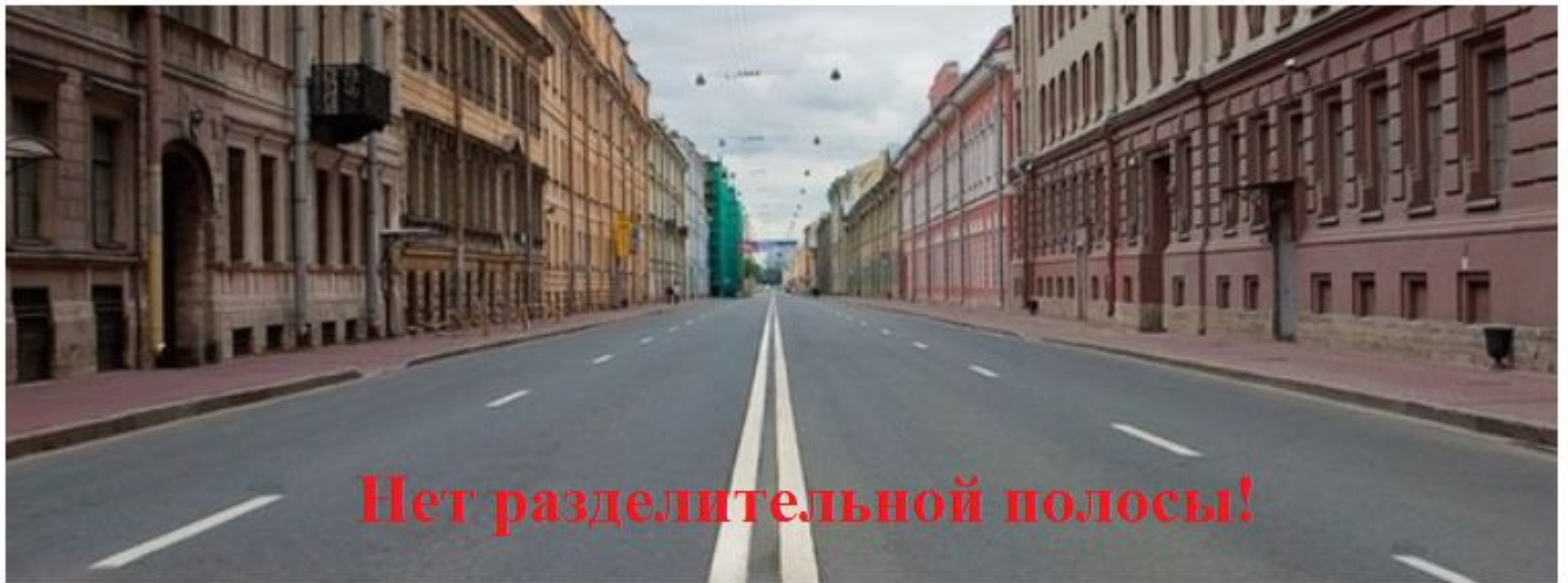
1. На обоих

2. Только на правом

3. На обоих рисунках дорога с разделительной полосой не изображена



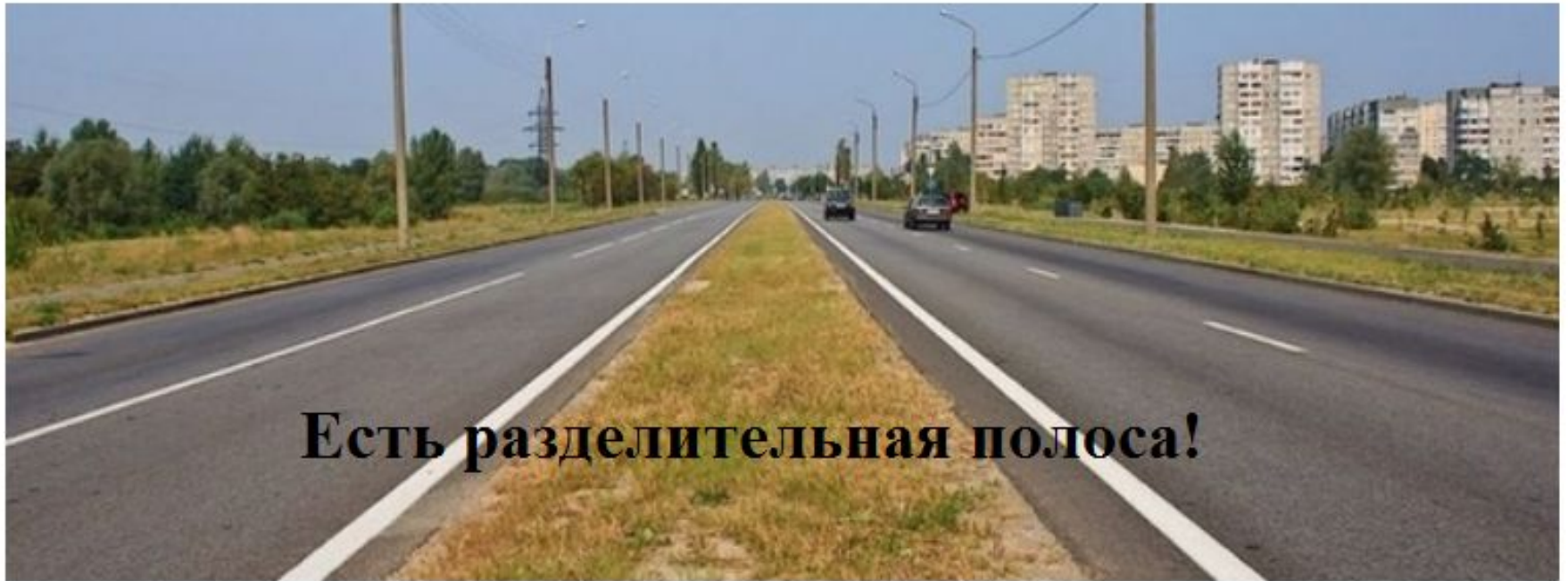
**ВЫВОД:** если на дороге нет разделительной полосы – ОДНА проезжая часть!



Сколько проезжих частей имеет данная дорога?

1. Одну
2. Две
3. Четыре

Если на дороге есть разделительная полоса – на дороге ДВЕ ПРОЕЗЖИЕ ЧАСТИ!



**Есть разделительная полоса!**

**Сколько проезжих частей имеет данная дорога?**

1. Одну
2. Две
3. Четыре



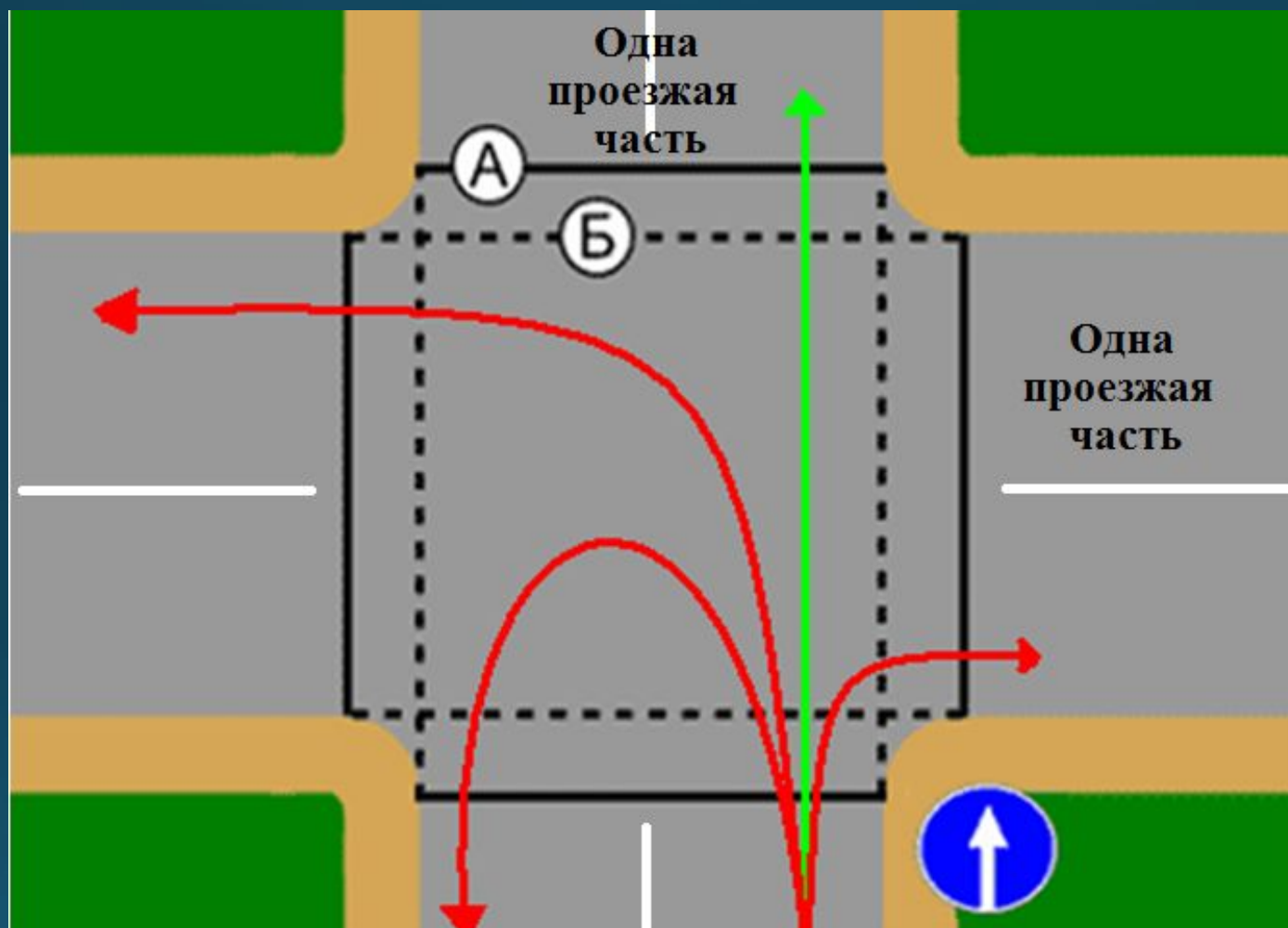
**«ПЕРЕКРЕСТОК»** - место пересечения дорог на одном уровне, (границы от начала закруглений проезжих частей).



Сколько **перекрёстков** изображено на рисунке?

1. Один
2. Два
3. Четыре

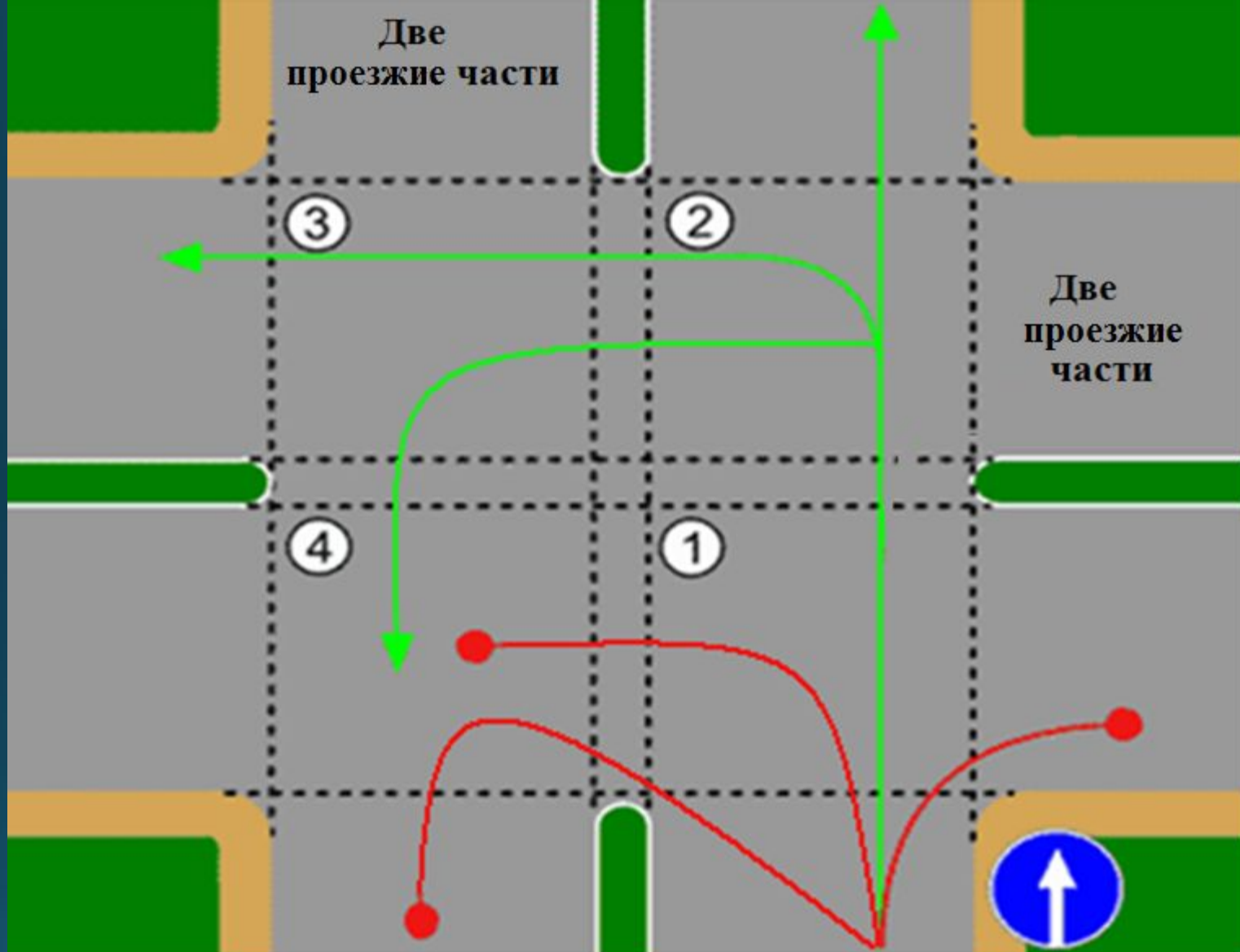
# ВИДЫ ПЕРЕСЕЧЕНИЙ ПРОЕЗЖИХ ЧАСТЕЙ НА ПЕРЕКРЕСТКЕ:



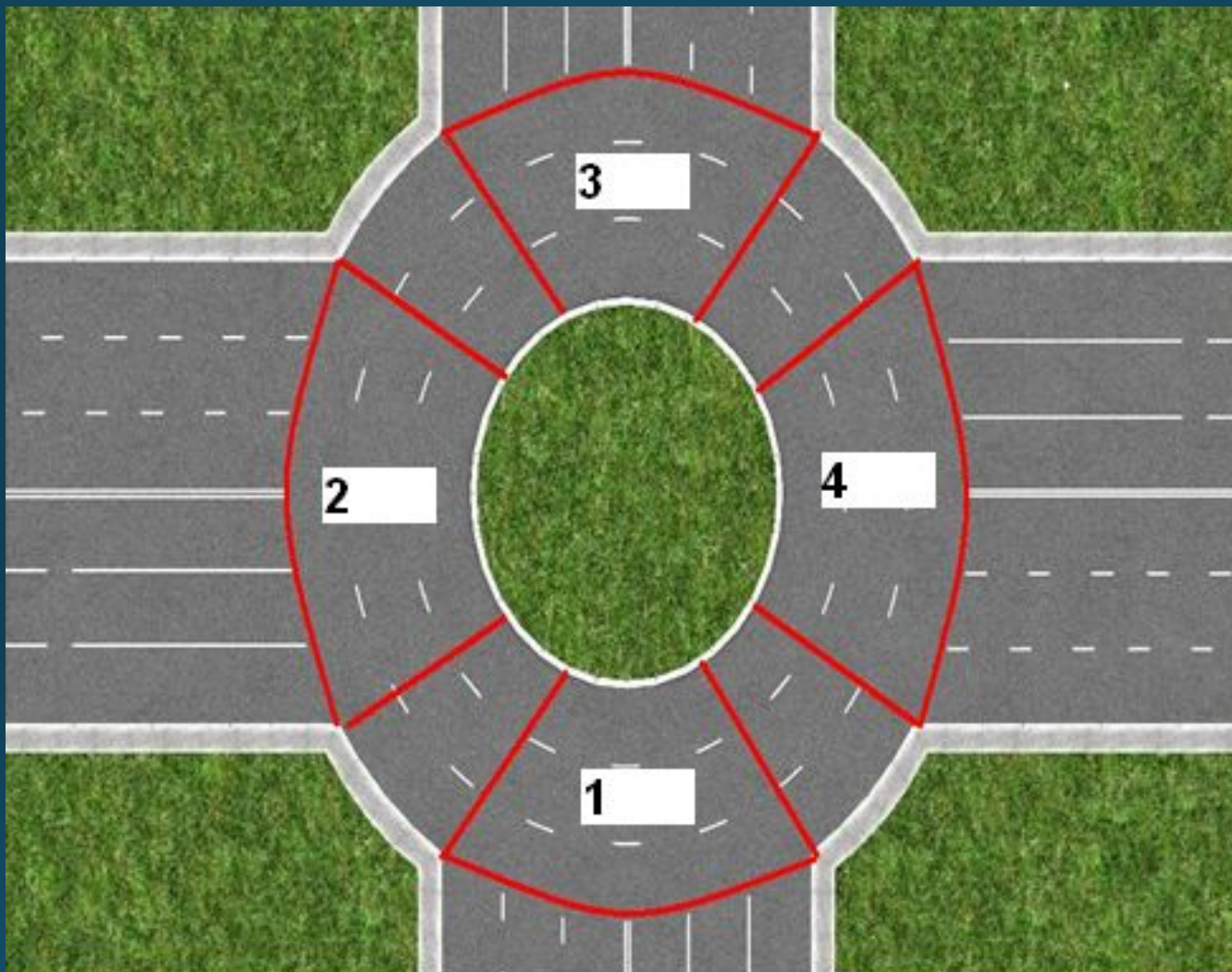
**1. ОДНО пересечение проезжих частей!**







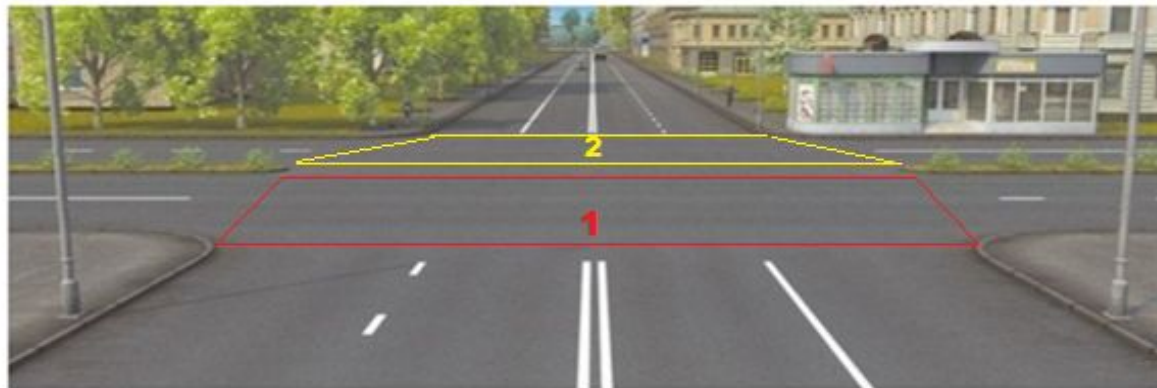
**3. Четыре пересечения проезжих частей!**



**4. Четыре пересечения проезжих частей (т.к. КОЛЬЦО – это отдельная дорога)!**

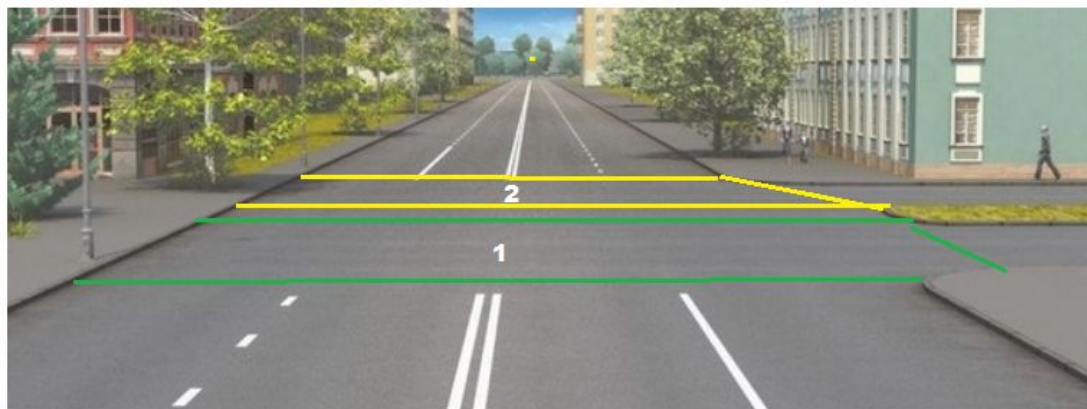


**Вывод:** Если на перекрестке одна из дорог имеет разделительную полосу – на перекрестке **ДВА ПЕРЕСЕЧЕНИЯ ПРОЕЗЖИХ ЧАСТЕЙ.**



Сколько пересечений проезжих частей имеет этот перекрёсток?

1. Одно
- 2. Два**
3. Четыре



Сколько пересечений проезжих частей имеет этот перекрёсток?

1. Одно
- 2. Два**
3. Четыре

Если дорога разделена **сплошной линией** разметки – она имеет **ДВЕ ПОЛОСЫ** для движения, если разделена **двойной сплошной** линией разметки – то она имеет **ЧЕТЫРЕ (или более)** полос для движения.



По полосе т.с. **обязаны**  
**двигаться строго в один ряд!**





Сколько **полос для движения** имеет проезжая часть данной дороги?

- 1. Одну полосу
- 2. Две полосы**
- 3. Три полосы



Сколько **полос для движения** имеет данная дорога?

- 1. Две
- 2. Четыре**
- 3. Пять



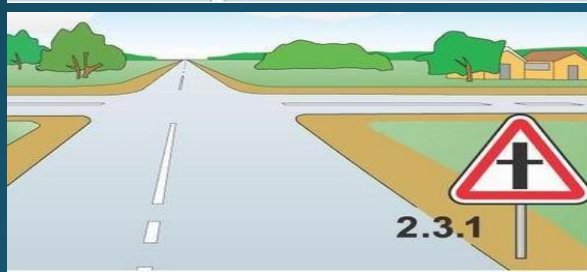
**«ГЛАВНАЯ ДОРОГА»** определяется **3** признаками:

1. знаком **5.1 «Автомагистраль»** ;

2. **8** знаками приоритета (



3. дорога с **твердым покрытием** по отношению к **грунтовой** (наличие на второстепенной дороге перед перекрестком участка с покрытием не делает ее равной).



**Выезжая с грунтовой дороги на перекресток, Вы попадаете:**

1. На главную дорогу
2. На равнозначную дорогу, поскольку отсутствуют знаки приоритета
3. На равнозначную дорогу, поскольку проезжая часть имеет твердое покрытие перед перекрестком



### Главная дорога показана:

1. Только на левом верхнем рисунке
2. На левом верхнем и нижнем рисунках
3. На всех рисунках



### Главная дорога показана:

1. Только на левом верхнем рисунке
2. Только на правом верхнем рисунке
3. На обоих верхних рисунках
4. На всех рисунках



**«ПРИЛЕГАЮЩАЯ ТЕРРИТОРИЯ»** - территория, непосредственно прилегающая к дороге и не предназначенная для сквозного движения Т.С. (дворы, жилые массивы, автостоянки, АЗС, магазины, предприятия и т.п.) **Вывод:**

□ выезды с прилегающей территории **не считаются перекрёстками;**

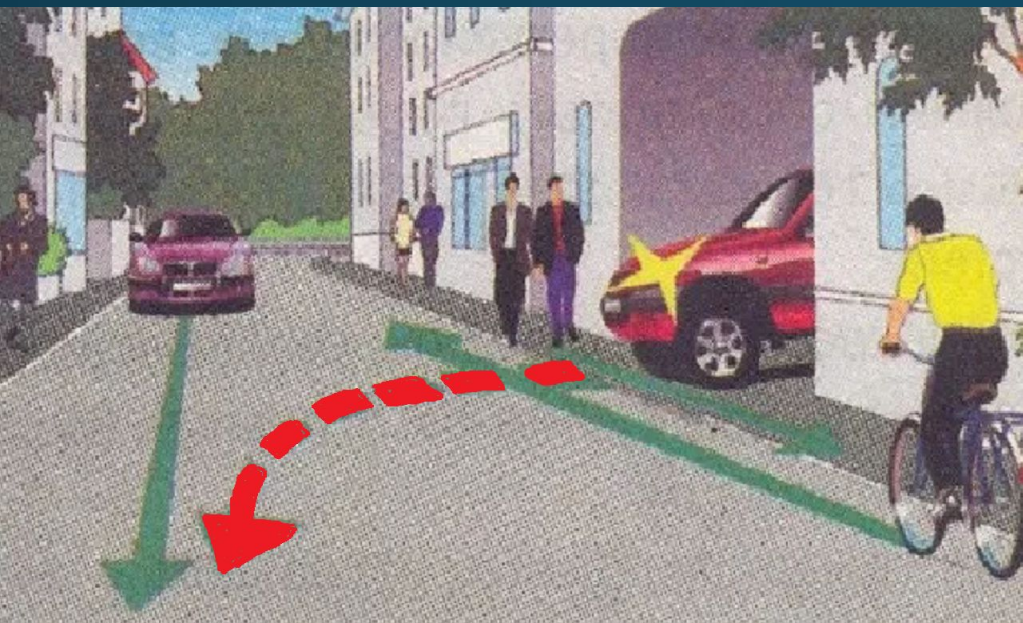


**Выезд из двора или с другой прилегающей территории:**

1. Считается перекрёстком равнозначных дорог
2. Считается перекрёстком неравнозначных дорог
3. Не считается перекрёстком



□ при выезде с прилегающей территории мы обязаны ВСЕМ  
уступить дорогу;



**«УСТУПИТЬ ДОРОГУ (не создавать помех)»** - требование означающее, что мы должны действовать так, чтобы те, кто имеет по отношению к нам **преимущество**, не изменили **направление движения** или **скорость**.





**«РЕГУЛИРОВЩИК»** - должностное лицо, регулирующее дорожное движение:

- сотрудник полиции;
- работник ремонтно-дорожной службы;
- дежурные на жд переездах.



Все участники дорожного движения  
обязаны выполнять сигналы  
регулировщиков!



**«РАЗРЕШЕННАЯ МАКСИМАЛЬНАЯ МАССА» (Р.М.М.) -**  
масса снаряженного т.с. с грузом, водителем и пассажирами,  
установленная предприятием-изготовителем в качестве  
максимально допустимой.















За Р.М.М. состава т.с., движущихся как одно целое,  
принимается сумма Р.М.М. т.с. входящих в состав.



# «МЕХАНИЧЕСКОЕ ТРАНСПОРТНОЕ СРЕДСТВО» - т.

с. приводимое в движение двигателем. Термин не распространяется на средства индивидуальной мобильности и велосипеды.

## Категории и подкатегории водительских прав

<b>M</b> 16+ 	<b>A1</b> 16+ <125 м3 <11 кВт 	<b>A</b> 18+ 	<b>B1</b> 18+ 
<b>B</b> 18+ 	<b>BE</b> 18+1 год стажа +прицеп >750 кг 	<b>C</b> 18+ 	<b>C1</b> 18+ 3,5-7,5 тонн 
<b>CE</b> 18+1 год стажа +прицеп >750 кг 	<b>C1E</b> 21+1 год стажа 	<b>D</b> 21+ 	<b>D1</b> 21+1 год стажа 
<b>DE</b> 21+1 год стажа 	<b>D1E</b> 21+1 год стажа +прицеп >750 кг 	<b>TM</b> 21+ 	<b>TB</b> 21+ 

Какие категории дают право на управление транспортными средствами других категорий?





**«Средство индивидуальной мобильности» (СИМ) - транспортное средство, имеющее одно или несколько колес (роликов), предназначенное для индивидуального передвижения человека посредством использования двигателя (электросамокаты, моноколеса, гироскутеры, сигвеи, электроскейтборды и т.п).**





## КАТЕГОРИИ Т.С.:

**1. КАТЕГОРИЯ «М» (moped)** - двух- или трехколесное т.с., с двигателем объемом не более **50 см<sup>3</sup>** и имеющее максимальную конструктивную скорость не более **50 км/ч.** К мопедам приравниваются велосипеды с двигателем. Имея любую **другую категорию** – **МОЖНО УПРАВЛЯТЬ МОПЕДОМ!**



**2. КАТЕГОРИЯ «А», «А1»** (мотоцикл) - двухколесное механическое т.с. с боковым прицепом или без него, рабочий объем двигателя которого **превышает 50 см<sup>3</sup>**, максимальная конструктивная скорость **превышает 50 км/ч.**



К мотоциклам приравниваются **трициклы и квадрициклы** (хотя и относятся к категория «В1») с мотоциклетной **посадкой** или **рулем** мотоциклетного типа.



**Водительское удостоверение, подтверждающее право на управление транспортными средствами категории «А», подтверждает также право на управление транспортными средствами:**

1. Подкатегории «А1»
2. Подкатегории «В1» с мотоциклетной посадкой или рулем мотоциклетного типа
3. Категории «М»
4. **Всеми перечисленными транспортными средствами**



**КВАДРОЦИКЛ** (относится к вездеходам) - имеет сиденье с мотоциклетной посадкой и руль мотоциклетного типа, но предназначен для перевозки только одного человека (водителя) и движения вне дорог общего пользования.



# КВАДРОЦИКЛЫ в ГИБДД не регистрируются, и для движения на них нужны права тракториста-машиниста категории «А1».

**УДОСТОВЕРЕНИЕ  
ТРАКТОРИСТА-МАШИНИСТА (ТРАКТОРИСТА)**

**РОССИЙСКАЯ ФЕДЕРАЦИЯ**

Код      **СВ 111111**

Фамилия \_\_\_\_\_

Имя \_\_\_\_\_

Отчество \_\_\_\_\_

Дата и место рождения \_\_\_\_\_

Место жительства \_\_\_\_\_

Подпись владельца \_\_\_\_\_

Выдано государственной инспекцией гостехнадзора \_\_\_\_\_

Дата выдачи \_\_\_\_\_

Действительно до \_\_\_\_\_

М. П. \_\_\_\_\_

Главный государственный инженер-инспектор гостехнадзора \_\_\_\_\_

Место для фотографии

Категория самоходных машин	Разрешающие отметки
Внедорожные мототранспортные средства	А I
Внедорожные автотранспортные средства, разрешенная максимальная масса которых не превышает 3500 килограммов и число сидячих мест которых, помимо сиденья водителя, не превышает восьми	А II
Внедорожные автотранспортные средства, разрешенная максимальная масса которых превышает 3500 килограммов (за исключением относящихся к категории «А IV»)	А III
Внедорожные автотранспортные средства, предназначенные для перевозки пассажиров и имеющие, помимо сиденья водителя, более восьми сидячих мест	А IV
Гусеничные и колесные машины с двигателем мощностью до 25,7 кВт	В
Колесные машины с двигателем мощностью от 25,7 кВт до 110,3 кВт	С
Колесные машины с двигателем мощностью свыше 110,3 кВт	Д
Гусеничные машины с двигателем мощностью свыше 25,7 кВт	Е
Самоходные сельскохозяйственные машины	Ф

Особые отметки: \_\_\_\_\_

Код      **СВ 111111**

ООО «СпецБланк-Москва», г. Москва, 2011 г., уровень «Б», зак. № 23.



**3. КАТЕГОРИЯ «В», «В1»** — легковые и грузовые автомобили, Р.М.М. которых не превышает **3,5 тонны** и число сидячих мест которых, помимо сиденья водителя, не превышает **8**;



РОССИЙСКАЯ ФЕДЕРАЦИЯ

СВИДЕТЕЛЬСТВО О РЕГИСТРАЦИИ ТС  
CERTIFICAT D'IMMATRICULATION

Регистрационный знак **C858E0197**

Идентификационный номер (VIN)  
**JTJHK31U802038156**

Марка, модель ЛЕКСУС RX350  
LEXUS RX350

Тип ТС УНИВЕРСАЛ ЛЕГКОВОЙ

Категория ТС (ABCD, прицеn) **B**

Год выпуска ТС **2007**

Модель двигателя **2GR**

Двигатель № **A201144**

Шасси (рама) № **ОТСУТСТВУЕТ**

Кузов (коляска) № **JTJHK31U802038156**

Цвет **СЕРЫЙ ТЕМНЫЙ**

Мощность двигателя, кВт/л. с. **203(276)**

Рабочий объем двигателя, см<sup>3</sup> **3456**

Паспорт серия **78TQ** № **324395**

**Разрешенная max масса, кг 2380**

Масса без нагрузки, кг **1835**

**77 UE 204623**



**Трициклы и квадрициклы с автомобильной посадкой и рулём автомобильного типа — относятся к категории «В1».**



### **К категории «В» относятся автомобили:**

1. С разрешенной максимальной массой не более 2,5 т и числом сидячих мест, помимо сиденья водителя, не более 8
2. С разрешенной максимальной массой не более 3,5 т и числом сидячих мест, помимо сиденья водителя, не более 8
3. С разрешенной максимальной массой не более 3,5 т и числом сидячих мест, помимо сиденья водителя, не более 16

**4. КАТЕГОРИЯ «С», «С1»** — грузовые автомобили, за исключением т.с. категории «D», Р.М.М. которых превышает **3,5 тонны**;



РОССИЙСКАЯ ФЕДЕРАЦИЯ

СВИДЕТЕЛЬСТВО О РЕГИСТРАЦИИ ТС  
CERTIFICAT D'IMMATRICULATION

Регистрационный знак У012КК62  
Идентификационный номер (VIN)  
YV2F7A5A8KA337869

Марка, модель VOLVO ВОЛЬВО FL7  
Тип ТС ГРУЗОВОЙ-ФУРГОН  
Категория ТС (ABCD, прицеи) C  
Год выпуска ТС 1990  
Модель двигателя TD71FS  
Двигатель № 97931476  
Шасси (рама) № YV2F7A5A8KA337869  
Кузов (коляска) № ОТСУТСТВУЕТ  
Цвет КРАСНЫЙ

Мощность двигателя, кВт/л. с. 244,55/330  
Рабочий объем двигателя, см<sup>3</sup> 3700  
Паспорт серия 37ТВ № 450456

Разрешенная шах масса, кг 25950  
Масса без нагрузки, кг 10050

62 ОР 427293  
62 ОР 427293



# 5. КАТЕГОРИЯ «D», «D1» — т.с., для перевозки пассажиров и имеющие более 8 сидячих мест, помимо сиденья водителя;



D1

**D1**

Малые автобусы



Число сидячих мест для пассажиров от 8 до 16

**с 21 года**

**D1E**

Малые автобусы



С прицепом массой более 750 кг но общая масса не более 12 т

**с 21 года**

**D**

Автобусы



Число сидячих мест для пассажиров свыше 16

**с 21 года**

**DE**

Автобусы



С прицепом массой более 750 кг

**с 21 года**



D

**6. КАТЕГОРИЯ «Е»** - прицеп, р.м.м. которого превышает **750** килограммов;



Категория "Е" - **не нужна**, т.к. рмм < 750 кг.

Какое удостоверение достаточно иметь водителю, управляющему легковым автомобилем с прицепом, разрешенная максимальная масса которого не превышает 750 кг?

1. На право управления транспортным средством подкатегории «B1»
2. На право управления транспортным средством категории «B»
3. На право управления транспортным средством категории «BE»



**«ПРИЦЕП»** - **транспортное средство**, не оборудованное двигателем и предназначенное для движения в составе с механическим Т.С.



**«МАРШРУТНОЕ ТРАНСПОРТНОЕ СРЕДСТВО» (М.Т.С.)** имеет **3** признака – т.с. общего пользования (автобус, троллейбус, трамвай), предназначенное для перевозки по дорогам людей и движущееся по установленному маршруту с обозначенными местами остановок.



**Какие транспортные средства относятся к маршрутным транспортным средствам?**

1. Автобусы (в том числе маломестные, междугородние и школьные)
2. Автобусы, троллейбусы и трамваи, предназначенные для перевозки людей и , движущиеся по установленному маршруту с обозначенными местами остановок
3. Любые транспортные средства, перевозящие пассажиров



## Т.С., используемое для обучения вождению, должно иметь следующее оборудование:

- опознавательные знаки «Учебное т.с.»;
- зеркало заднего вида для инструктора;
- дополнительные педали сцепления и тормоза.



### **Какое оборудование должно иметь механическое транспортное средство, используемое для обучения вождению?**

1. Дополнительные педали привода сцепления (кроме транспортных средств с автоматической трансмиссией) и тормоза
2. Зеркало заднего вида для обучающего вождению
3. Опознавательные знаки «Учебное транспортное средство»
4. Все перечисленное оборудование

**«НЕДОСТАТОЧНАЯ ВИДИМОСТЬ»** - видимость дороги менее **300 м** по погодным условиям (туман, дождь, снегопад и т.п., а также в сумерках).





**«ОГРАНИЧЕННАЯ ВИДИМОСТЬ»** - видимость дороги в направлении движения, ограниченная физическими объектами (рельеф местности, растительность, строения, сооружения или иными объектами, в том числе т.с.)



## Что означает термин «Недостаточная видимость»?

1. Видимость дороги менее 100 м вблизи опасных поворотов и переломов продольного профиля дороги
2. Видимость дороги менее 150 м в ночное время
3. Видимость дороги менее 300 м в условиях тумана, дождя, снегопада и т. п., а также в сумерки

## Что означает термин «Ограниченная видимость»?

1. Видимость водителем дороги, ограниченная рельефом местности, геометрическими параметрами дороги, растительностью, строениями, сооружениями или другими объектами
2. Видимость водителем дороги менее 300 м в условиях тумана, дождя, снегопада, а также в сумерки
3. Видимость водителем дороги менее 150 м в ночное время
4. Видимость водителем дороги во всех перечисленных случаях



# «ДОРОЖНО-ТРАНСПОРТНОЕ ПРОИСШЕСТВИЕ» -

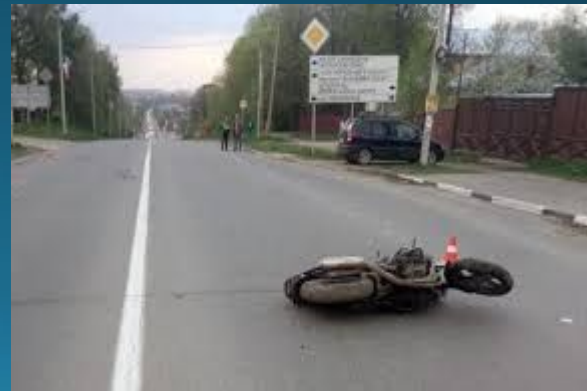
событие, возникшее в процессе движения по дороге т.с. и с его участием, при котором погибли или ранены люди, повреждены т.с., сооружения, грузы либо причинен иной материальный ущерб.



# ДТП ДОЛЖНО ИМЕТЬ ОДНОВРЕМЕННО

## 4 ПРИЗНАКА:

1. В ДТП должно участвовать **хотя бы одно т.с.**
2. Хотя бы одно т.с. **должно находится в движении.**
3. В результате ДТП всегда **причиняется вред (материальный или физический).**
4. ДТП всегда должно предшествовать **одно или несколько нарушений ПДД.**

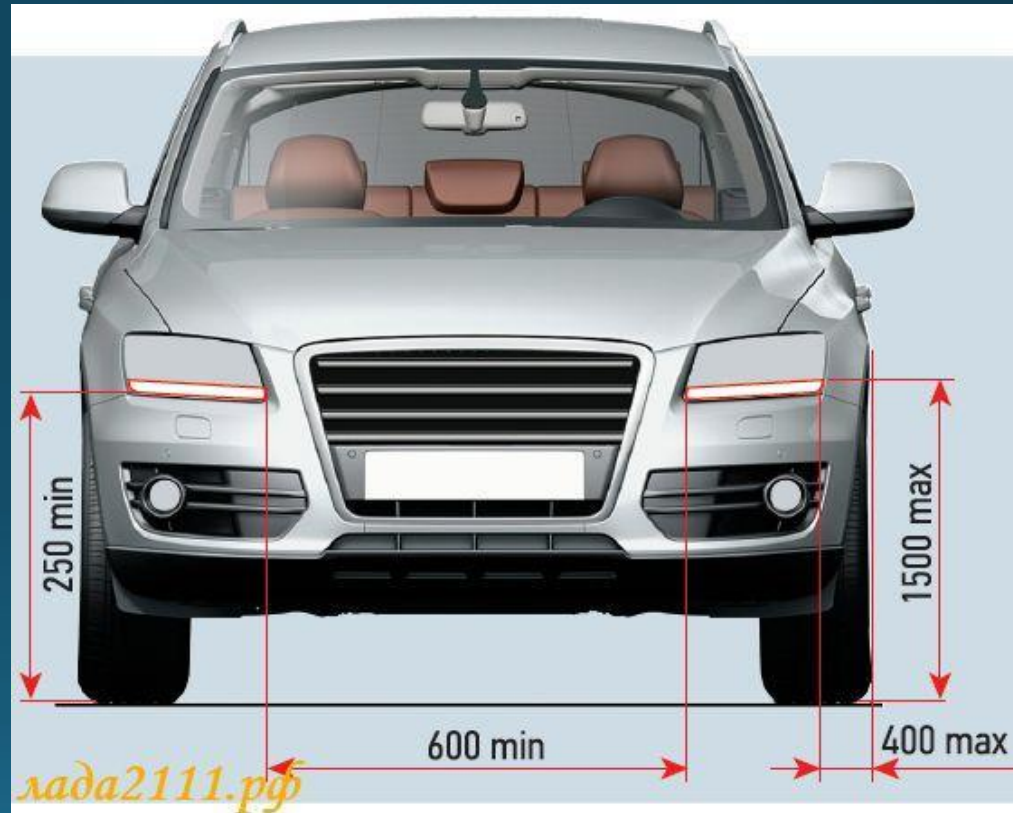




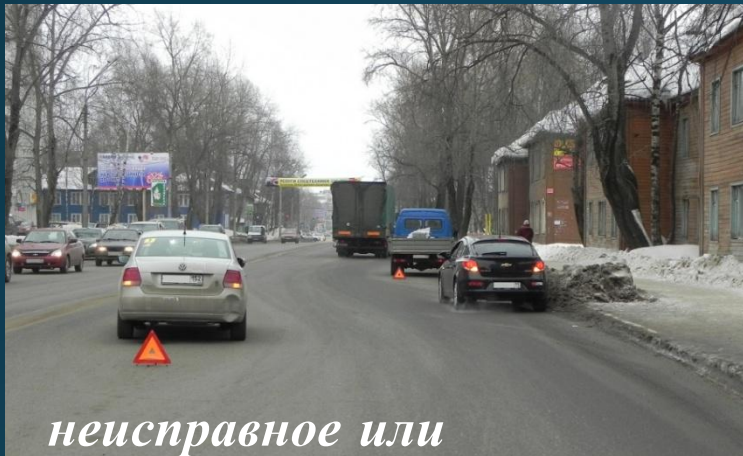
**«ДНЕВНЫЕ ХОДОВЫЕ ОГНИ» (ДХО)** - внешние световые приборы, предназначенные для улучшения видимости движущегося т.с. спереди в светлое время суток.

В светлое время суток на **всех** движущихся т.с. с целью их обозначения должны включаться:

- или ДХО;
- или фары ближнего света;
- или противотуманные фары.



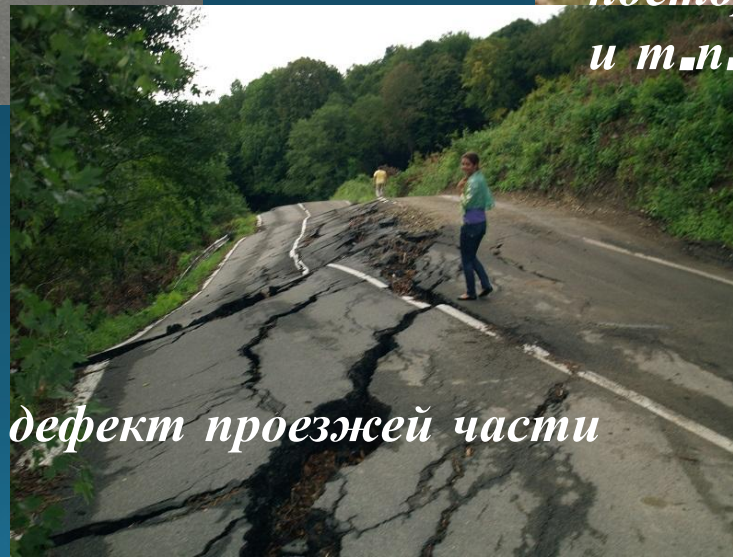
**«ПРЕПЯТСТВИЕ»** - **неподвижный** объект на полосе движения, **не позволяющий продолжить движение** по этой полосе (*сам объект не исчезнет!*).



*неисправное или поврежденное т.с.*



*посторонние предметы и т.п.*



*дефект проезжей части*



*Не является препятствием затор или т.с., остановившееся на этой полосе движения в соответствии с требованиями ПДД!*



**Какой неподвижный объект, не позволяющий продолжить движение по полосе, не относится к понятию «Препятствие»?**

1. Дефект проезжей части
2. Посторонний предмет
3. Неисправное или повреждённое транспортное средство
4. Транспортное средство, остановившееся на этой полосе из-за образования затора

**«ОБГОН»** - маневр, при котором мы выезжая на полосу встречного движения опережаем одно или несколько т.с., а затем возвращаемся на свою полосу.

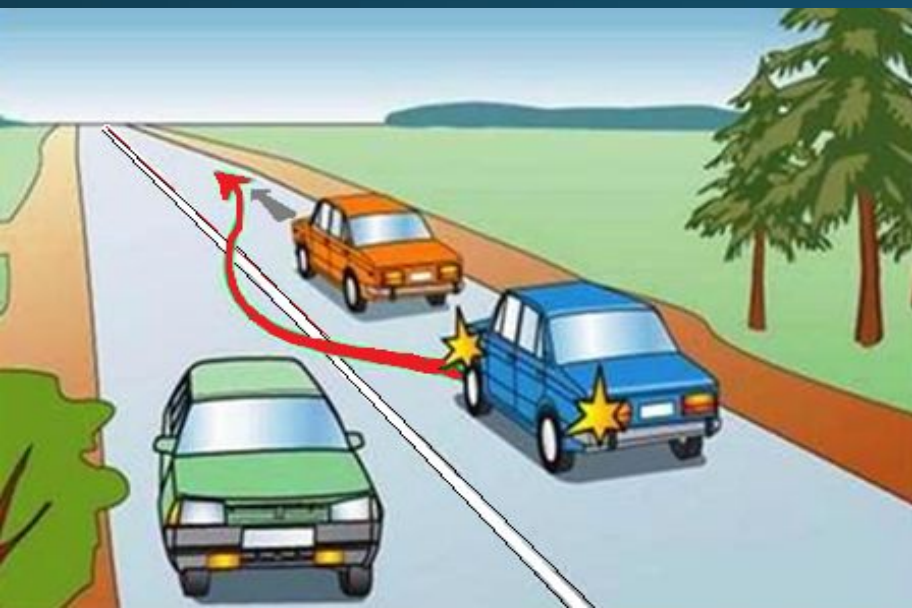


## Что означает термин «Обгон»?

1. опережение одного или нескольких транспортных средств, связанное с выездом на полосу (сторону проезжей части), предназначенную для встречного движения, и последующим возвращением на ранее занимаемую полосу (сторону проезжей части)
2. опережение одного или нескольких транспортных средств, связанное с выездом из занимаемой полосы
3. Любое опережение одного или нескольких транспортных средств



# ОБГОН РАЗРЕШЕН ТОЛЬКО НА ДВУХ- или ТРЕХПОЛОСНЫХ ДОРОГАХ!!!



**«ПЕРЕСТРОЕНИЕ»** - маневр, при котором мы выезжаем из занимаемой полосы (ряда), сохраняя первоначальное направления движения.

**«ОПЕРЕЖЕНИЕ»** - движение нашего т.с. со скоростью большей, чем скорость т.с. на попутной полосе движения.



**Какой маневр намеревается выполнить водитель легкового автомобиля?**

1. Обгон
2. Перестроение с дальнейшим опережением
3. Объезд



**«ОСТАНОВКА»** - мы преднамеренно прекращаем движение Т.С. для посадки (высадки) пассажиров, загрузки (разгрузки) Т.С. (независимо от продолжительности) или для иной причины на время до 5 минут. Если **более 5 минут** – это будет **СТОЯНКА!**.



**СЛУЖЕБНАЯ ОСТАНОВКА** — это прекращение движения в тех случаях, когда необходимо выполнить требования ПДД (например, остановиться на красный сигнал светофора, уступить дорогу пешеходам или т.с. и т.п.).





**«ВЫНУЖДЕННАЯ ОСТАНОВКА»** - мы прекращаем движение на т.с. помимо своей воли, по независящим от нас обстоятельствам (из-за *технической неисправности, опасности, создаваемой перевозимым грузом, состоянием водителя (пассажира), появлением препятствия на дороге и т.п.*).



**В каком случае водитель совершит вынужденную остановку?**

1. Остановившись непосредственно перед пешеходным переходом, чтобы уступить дорогу пешеходу
2. Остановившись на проезжей части из-за технической неисправности транспортного средства
3. В обоих перечисленных случаях

**ПРЕЗЕНТАЦІЯ  
ТОЛЬКО ДЛЯ  
ИНДИВІДУАЛЬНОГО  
ОБУЧЕННЯ!**