



Запуск зарплатного проекта

Мой бизнес



psbank.ru



Системно значимый
Банк с 25-летней
историей



Универсальный банк
с государственным
участием



Опорный банк
для осуществления
Гособоронзаказа



Включен в список
стратегических
предприятий России



Более 10 000 банкоматов
и терминалов банка
и банков-партнеров*



Более 300 офисов продаж
и обслуживания клиентов
по всей России



*Банки-партнеры: Альфа-Банк, Россельхозбанк, Уральский банк реконструкции и развития и Московский Индустриальный Банк

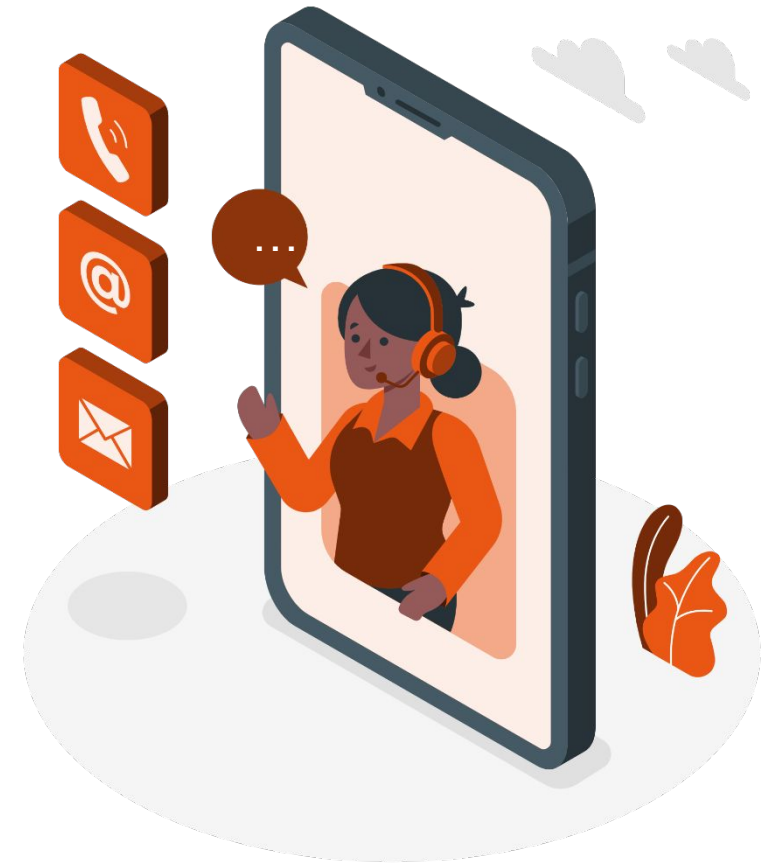
✉ П/я: zarplata.help@psbank.ru







☎ Телефон: 8 (800) 505 – 7044

🕒 График работы: 9:00 - 18:00 (пн-пт)

Обращайтесь по выделенной линии и мы поможем Вам решить такие вопросы, как:

- выпуск и обслуживание зарплатных банковских карт
- установка программного обеспечения
- формирование реестров на заработную плату
- прочие вопросы в рамках обслуживания зарплатных договоров



-  Установка и запуск программы «Внешний обмен ПСБ»
-  Выгрузка файла на выпуск карт из кадрового ПО (1С и прочие)
-  Загрузка файла на выпуск карт в Мой бизнес, открытие счетов
-  Загрузка открытых счетов в программу кадрового учета. Выдача карт
-  Выгрузка реестра на зачисление заработной платы из 1С
-  Загрузка реестра на зачисление заработной платы в Мой бизнес

Руководство пользователя Мой бизнес:



Ἰέ ἀερίαν



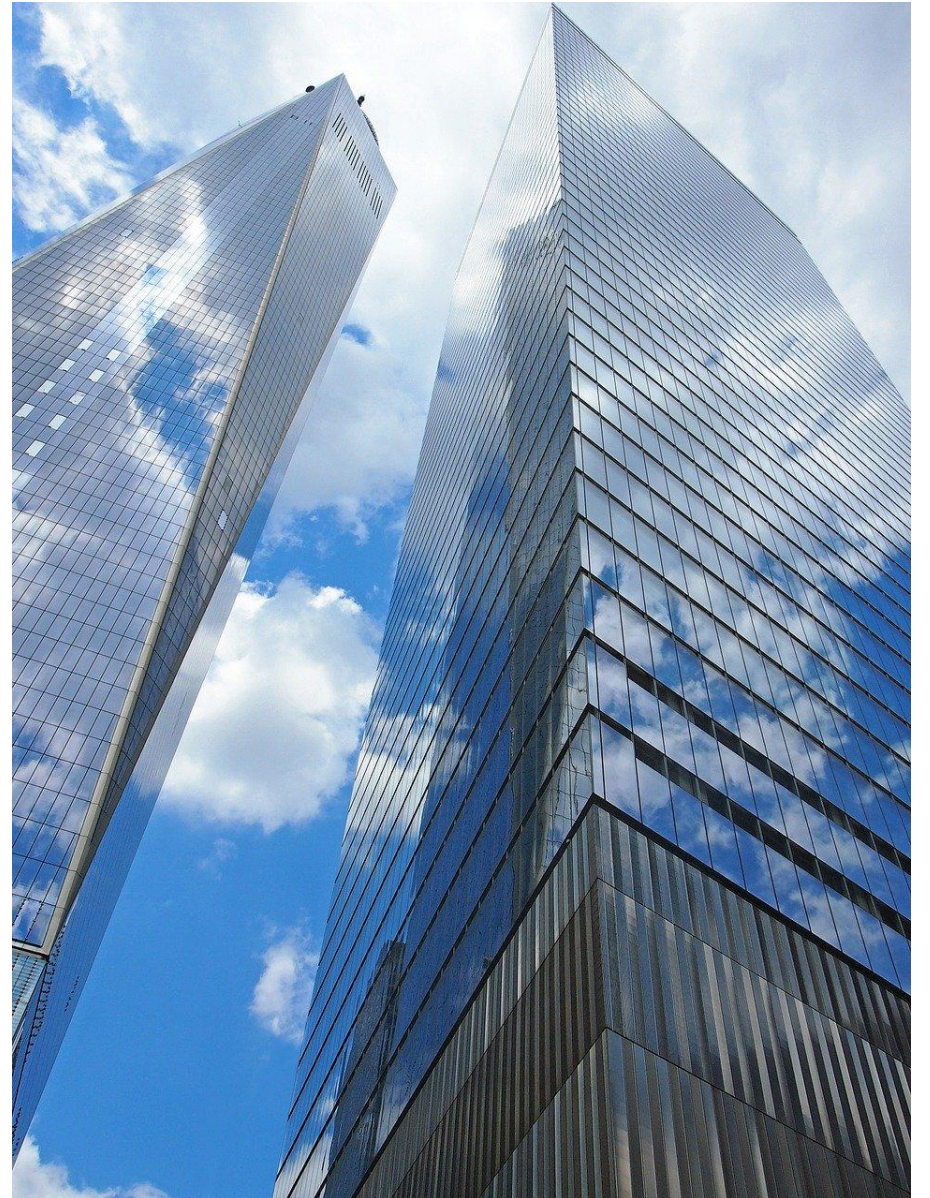
Όαίεύíáíεά
πíððάíεέíá



Ἰάðá-εñέάíεά
Çí



Çáεάç εάðð



Обработчик Внешнего Обмена - это удобное программное обеспечение, которое позволит:

1. Формировать файлы заказа банковских карт для работников организации непосредственно из типовых конфигураций 1С в требуемом банке формате.
2. Осуществлять загрузку файла с перечнем счетов работников организации (формат файла на зачисление заработной платы) в типовые конфигурации 1С для дальнейшего использования при формировании реестров на зачисление заработной платы.
3. Формировать файлы на зачисление заработной платы и иных выплат социального характера работникам организации непосредственно из типовых конфигураций 1С в требуемом банке формате.



Сообщите сотрудникам Выделенной линии поддержки зарплатного проекта название версии 1С, с которой Вы работаете, чтобы подобрать необходимый Обработчик внешнего обмена

Порядок установки и запуска Внешнего Обмена описаны на слайде 6.



Для включения Обработки в справочник «Дополнительные внешние обработки» пользователю должно быть доступно право администрирования внешних обработок.



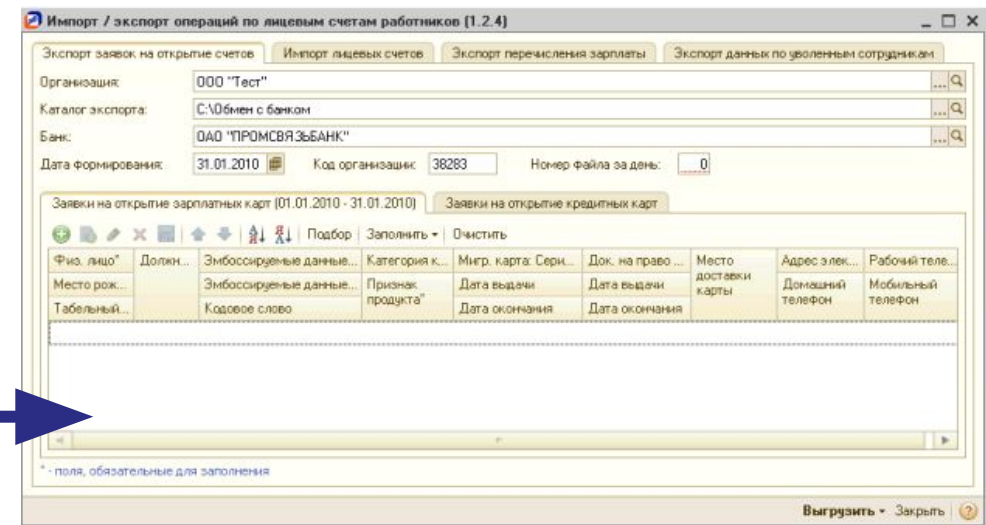
Установка

1. После того, как Банк направит Вам файл обработчика, сохраните его на компьютере.
2. Откройте 1С в режиме учета.
3. Откройте внешнюю обработку:
 - в программе 1С выберите пункт меню **Файл – Открыть**
 - найдите и выберите распакованный файл обработки с разрешением **.epf**
 - далее произведите подключение нажав кнопку **Выполнить**.



Запуск

- Открыть справочник «Дополнительные внешние обработки»:
- выберите в меню 1С пункт **Сервис – Дополнительные отчеты и обработки – Дополнительные внешние обработки**
 - в открывшемся окне выбрать обработку «Внешний обмен ПСБ»
 - запустите обработку двойным нажатием левой кнопки мыши, в результате откроется основное окно Обработки «Внешний обмен ПСБ»



Для заказа карты сотруднику(ам) необходимо выгрузить из 1С реестр на заказ карт новым сотрудникам через установленный обработчик Внешнего обмена. Формирование файла:

1. В 1С на панели основного окна «Обработки» выберите закладку «Экспорт заявок на открытие счетов»
2. Далее закладка «Заявки на открытие зарплатных карт»
3. Заполните реквизиты шапки закладки и табличную часть. Проверьте корректность всех заполненных полей.
4. Сформировать файлы заявок на выпуск карт в требуемом формате. Файлы будут сохранены на локальный диск компьютера. Допустимые форматы файлов для «Мой бизнес» – это **.txt** и **.xls**

Внимание! Поля в обработчике, отмеченные звездочкой, обязательны к заполнению. Должность и Мобильный телефон также обязательны к заполнению.



Форматы реестров, порядок заполнения полей реестра, список обязательных полей для заполнения можно изучить в файле **«Формат реестров»**. Также можно ознакомиться с примерами реестров в форматах **.txt** и **.xls**



XXXXX1MMDDNN(+âðâç ^) îðèiãð txt.txt



Ôîðìàò ðããñòðîiã




îðèiãð ðããñòðîðà



Имя файла (реестра) должно быть определенного формата:

пятизначный код организации (он есть в Банк-клиенте) + 1 (это признак заказа карт) + ММ (месяц заказа) + DD (день месяца заказа) + NN (порядковый номер любого файла за день, отправленного в Банк).

Пример имени файла: 4R57A1062501

 Процесс загрузки реестра на заказ карт в «Мой бизнес» описан в файле «Заказ карт» на 4 слайде.

Процесс заказа зарплатных карт с использованием Программы можно разделить на этапы:

1. Загрузка Файла на выпуск карт в Программу.
Внимание! В случае если при загрузке Файла на выпуск карт в ПО, было обнаружено несоответствие формата и названия файла установленным требованиям, то будет открыто окно с описанием имеющихся ошибок.
2. Проверка Файла на выпуск карт на соответствие установленным требованиям. Процесс проверки запускает пользователь.
3. Отправка Файла на выпуск карт в Банк.

 После заказа карты новому сотруднику на следующий день (возможно через 3-5 рабочих часов) можно запросить его счёт. Подробнее в Разделе № 19.2 «Руководства пользователя» на 4 слайде.

Для корректной загрузки информации о счетах банковских карт необходимо, чтобы в информационной базе содержались следующие данные:

- Фамилия, имя, отчество (при наличии) физ. лица;
- Гражданство физ. лица;
- Данные документа, удостоверяющего личность физ. лица;
- Табельный номер сотрудника.

Для того чтобы произвести импорт данных ответных файлов Банка, необходимо выполнить следующие действия:

- Перейти на закладку Импорт лицевых счетов панели основного окна Обработки.
- Заполнить реквизиты шапки закладки.
- Указать, загружаются ли счета для резидентов или нерезидентов РФ.
- Произвести чтение данных из файла.
- Проверить, что все данные получены корректно и готовы к загрузке.
- Произвести загрузку данных из файла.

В результате в БД будет сформирован документ вида **Заявка на открытие счетов**.



Массовая выдача карт осуществляется на территории Вашей организации, по предварительной договоренности по дате и времени с руководством организации. Выдача карты одному сотруднику занимает не более **3-х** минут.

Преимущества организованной выдачи карт в организации:


- минимальные затраты времени сотрудников на получение карты
- сотрудники организации узнают про сервисы Банка и преимущества своей карты
- сотрудники Банка помогают подключить интернет и мобильный банк
- сотрудники получают контакты менеджеров и в дальнейшем решают вопросы с обслуживанием самостоятельно

Для корректного формирования электронных списков на перечисление зарплаты необходимо, чтобы в БД конфигурации 1С содержались следующие данные:


- Фамилия, имя, отчество (при наличии) физ. лица;
- Номер счета банковской карты (лицевой счет) физ. лица;
- Данные документа, удостоверяющего личность физ. лица;
- Гражданство физ. лица;
- Табельный номер сотрудника.
- Сумма взыскания (при наличии)
- Код вида дохода

Выгружаемые документы вида **Ведомость на выплату зарплаты** должны удовлетворять следующим условиям:

- Документ оформлен на указанную организацию;
- Дата документа находится в указанном в обработке периоде;
- В качестве значения реквизита Способ выплаты документа указано значение Через банк;
- Документ не помечен на удаление.

 **Внимание!** В системе 1С для корректной выгрузки реестра должны быть сформированы ведомость (с выплатой через банк) и платёжное поручение. Документы должны быть проведены.

Порядок формирования файла на перечисление средств:

1. Закладка **Экспорт перечисления зарплаты** в меню основного окна Обработки
2. Заполните реквизиты шапки (организация, каталог экспорта, банк, код организации, № файла за день, валюта, дата формирования)
3. Заполните табличную часть (укажите период за который требуется отобрать документы на перечисление зарплаты в банк, нажав , отметьте галочкой документы которые необходимо выгрузить **Выгрузить – в текстовый документ**.
4. В результате выполнения операции файлы будут сформированы и записаны в указанный каталог отдельно для сотрудников-резидентов РФ и сотрудников-нерезидентов РФ.



Как загрузить реестр в Банк-Клиент подробно указано в файле «Перечисление ЗП» на 4 слайде.

Внимание! При отправке денежных средств с расчётного счёта, открытого в ПСБ, платёжное поручение в «Мой бизнес» формируется автоматически.



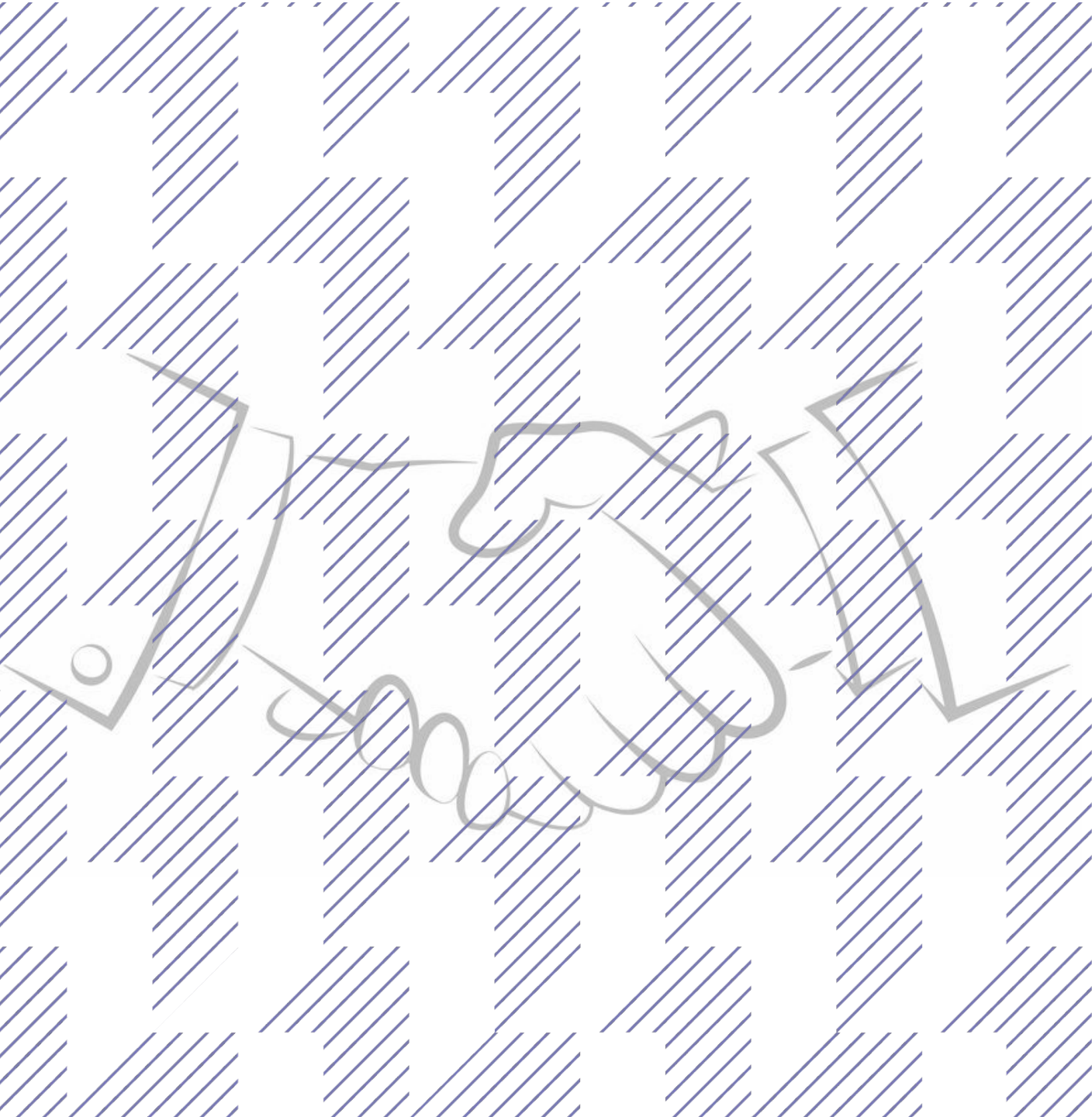
Правила оформления платёжного поручения описаны в приложенном файле
«Правила оформления»



Правила оформления
платёжного поручения

Процесс поручения Банку зачислить заработную плату с использованием Программы можно разделить на этапы:

- Загрузка Файла на зачисление в Программу.
- Проверка Файла на зачисление на соответствие установленным требованиям.
- Отправка Файла на зачисление в Банк.



**“Мы строим долгосрочные
отношения с клиентами”**



psbank.ru