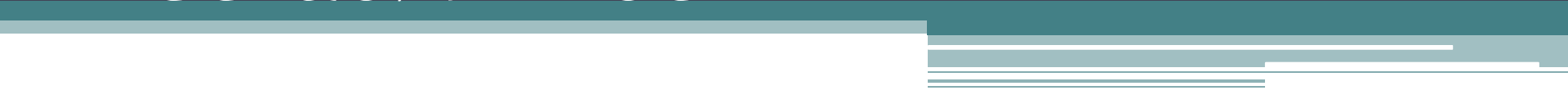


# Макроэкономическая нестабильность



- 1. *Сущность и виды экономического цикла.*
- 2. *Безработица как социально-экономическая проблема: содержание, виды, последствия*
- 3. *Сущность инфляции, ее виды, показатели и социально-экономические последствия*

## 1. Сущность и виды экономического цикла.

- **Экономический рост** - общая тенденция развития в долгосрочном периоде.
- В этот период возникают циклические колебания *экономической активности* и объема *национального производства, доходов, инвестиций, занятости, цен* и т.д.
- **Экономический цикл** – повторяющиеся подъемы и спады уровней *экономической активности*, отличающиеся друг от друга продолжительностью и интенсивностью при наличии *долговременной* тенденции к *экономическому* росту.

# Причины экономического цикла

- 1. Циклы связаны с **внешними (экзогенными)** факторами. **Внешние факторы** находятся за пределами данной экономической системы (*динамика населения, темпы роста населения и миграция населения, открытия науки и техники, войны, революции и другие политические события, открытие новых природных ресурсов*).
- 2. Циклы объясняются **внутренними (эндогенными)** факторами. **Внутренние факторы** присущи данной экономической системе (*диспропорции в структуре производства, колебания инвестиционного и потребительского спроса, нарушения денежного обращения, перенакопление основного капитала, сбои в функционировании рыночного механизма*).
- 3. Циклы объясняются **синтезом** внешних и внутренних факторов.

## Виды экономических циклов по продолжительности

- ***Краткосрочные циклы.***

Англ. экономист **Дж. Китчин** установил, что примерно через **3 года** происходят колебания, которые сказываются на всех экономических процессах.

- ***Среднесрочные циклы.***

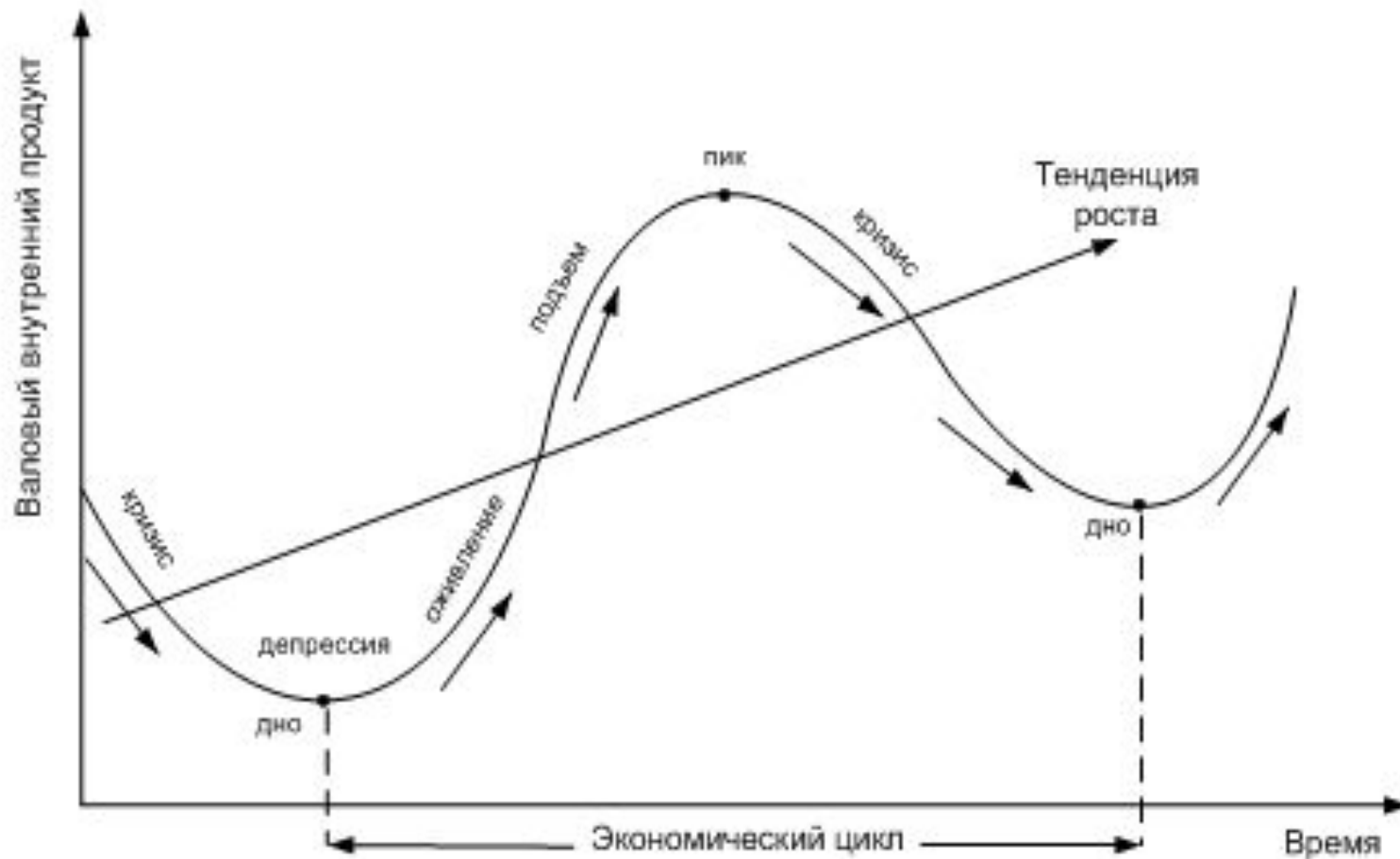
**К. Жугляр** установил, что в экономике капит-х стран имеют место циклические колебания прод-ю **8-10 лет**. Причины - в расстройстве сферы денежного обращения, кредита.

Кризис - оздоравливающий фактор экономики, ведущий к снижению цен и ликвидации предприятий, созданных для удовлетворения искусственно возросшего спроса.

## Виды экономических циклов по продолжительности

- **Строительные циклы** открытые С. Кузнецом, имеют продолжительность **18-25 лет** и связаны с периодическим обновлением жилищ и производственных зданий.  
Когда в строительной отрасли наблюдается рост инвестиций, это отражается на деловой активности и развитии производства. Изнашивание жилищ и производственных зданий вызывает затухание экономического роста.
- **Долгосрочные циклы** (длинные волны). Их автор – русский экономист Кондратьев Н. Д. Он сделал вывод о том, что наряду со среднесрочными циклами есть также «большие» циклы периодичностью **48-55 лет**.

# Фазы экономического цикла



## Фазы экономического цикла

***Кризис (рецессия, сжатие, спад):***

- превышение предложения над спросом,
- накопление массы нереализованной продукции,
- увеличение товарных запасов и падение цен.

Это ведет к падению производства, росту банкротства, массовой безработице, падению зар. платы и уровня жизни и росту ставки процента.

- Кризис может деформироваться и перейти в стагфляцию (сопровождается ростом цен).



## Фазы экономического цикла

**Депрессия:** экономика достигает «дна», низшей точки падения производства.

- Уменьшаются темпы рецессии инвестиционного и потребительского спроса,
- сохраняется массовая безработица при низком уровне цен,
- снижается ставка процента (деловая активность очень низкая – нет спроса на деньги),
- постепенно начинается процесс обновления капитала, формируются «точки роста» и начинается переход к оживлению.

## Фазы экономического цикла

**Оживление** (*расширение, экспансия*): производство начинает расширяться, восстанавливается его предкризисный уровень.

- Цены начинают расти, усиливается деловая активность.
- Растет спрос на промышленное оборудование,
- Растет спрос на деньги, что ведет к повышению ставки процента,
- растет заработная плата и прибыль.

## Фазы экономического цикла

- **Подъем:** объем производства увеличивается, превосходит предкризисный уровень.
- Растут цены, ставка процента.
- При общем росте заработной платы безработица достигает минимального уровня. Экономика работает ближе всего к пределу своих производственных возможностей. Но постепенно размеры производства начинают превышать платежеспособный спрос, назревает новый кризис.

- **Стабилизационная политика государства** представляет собой набор контрмер по отношению к уровню деловой активности хозяйствующих субъектов, направленный на сдерживание деловой активности во время подъема в экономике и стимулирование – во время кризиса

# Концепции антикризисных программ

## Неокейнсианский подход

### Рычаги воздействия

- активное государственное вмешательство в экономику;
- стимулирование совокупного спроса;
- денежная эмиссия;
- государственное стимулирование инвестиций;
- расширение спроса на кредит.

В период **подъема** с целью предотвращения «перегрева» экономики – сдерживание деловой активности:

- повышение учетной ставки ЦБ;
- продажа государственных ценных бумаг;
- повышение налогов;
- снижение государственных инвестиций;
- сдерживание роста заработной платы.

## Монетаристский подход

### Рычаги воздействия

- уменьшение государственного вмешательства в экономику;
- изменение кредитно-денежной политики государства;
- установление пределов роста денежной массы;
- повышение учетной ставки;
- снижение налога на прибыль.

В период **спада и депрессии** - стимулирование деловой активности:

- снижение учетной ставки ЦБ;
- покупка государственных ценных бумаг;
- снижение налоговых ставок;
- повышение государственных расходов;
- государственные инвестиции;
- повышение заработной платы.

## 2. Безработица как социально-экономическая проблема: содержание, виды, последствия

- **Безработица** – социально-экономическое явление на рынке труда, при котором часть рабочей силы не занята в производстве товаров и услуг.
- По определению МОТ, **безработный** – человек, который может работать, хочет работать, ищет работу, но не может трудоустроиться из-за отсутствия рабочих мест или недостаточной профессиональной подготовки.

$$\text{Уровень безработицы} = \frac{\text{Число безработных}}{\text{Численность рабочей силы}} * 100\%$$

- Рабочая сила включает в себя занятых и безработных



## Основные причины безработицы

- спад в экономике;
- установление ставок заработной платы выше равновесного уровня (под давлением профсоюзов и социально-экономической активности населения);
- вытеснение труда капиталом;
- наличие монополии на рынке труда (предприятия-монополисты диктуют условия оплаты труда и занижают объем занятости);
- низкий платежеспособный спрос (отсутствие спроса на товары снижает спрос на труд, с помощью которого данный товар изготавливается).



## Виды безработицы

- Фрикционная (добровольная).
- Структурная.
- Циклическая.

**Фрикционная безработица** – это разновидность безработицы, которая носит добровольный характер.

***Причины:***

- географические перемещения населения – человек может оказаться в момент переезда безработным;
- смена профессиональных интересов, переобучение, переквалификация.

- **Структурная безработица** – это разновидность безработицы, которая связана с изменениями структуры экономики, а следовательно, с изменением структуры спроса на рабочую силу.

Сумма фрикционной и структурной безработицы называется **естественной безработицей**.

- **Циклическая безработица** – это безработица, вызванная фазой спада экономического цикла.
- Циклическая безработица представляет собой отклонение фактического уровня безработицы от естественного.
- В период циклического спада циклическая безработица дополняет фрикционную и структурную.

## Последствия безработицы

Отставание от потенциально возможного уровня ВВП, т.е. недовыпуск продукции.

**Закон Оукена** : если фактический уровень безработицы выше естественного уровня безработицы на 1 %, то отставание фактического ВВП от потенциального составляет 2,5 %.

$$\frac{Y - Y^*}{Y^*} = -\beta (u - u^*)$$

где  $Y$  – фактический ВВП,  
 $Y^*$  – потенциальный ВВП,  
 $u$  – фактический уровень безработицы,  
 $u^*$  – естественный уровень безработицы,  
 $\beta$  – коэффициент Оукена.

В результате высокой безработицы **снижаются доходы населения**, т.е. падает платежеспособный спрос, вызывающий дальнейшее углубление спада.

Падение доходов населения ведет к **сокращению реальных сбережений**.

Поскольку сбережения – это источник инвестиций, такой процесс влечет за собой **сокращение инвестиционных возможностей**.

Еще одно негативное последствие безработицы – углубляющееся **расслоение населения страны**.

К социальным последствиям безработицы относятся:

- нарастание социального пессимизма;
- рост психологической напряженности;
- увеличение всплесков социальной активности (забастовки, митинги, массовые выступления);
- рост преступности и т.п.

# Классический и кейнсианский взгляды на безработицу

В классической школе господствует **идея равновесия** на рынке труда.

На рынке труда возникает равновесие, а экономика в долгосрочном периоде стремится к уровню полной занятости, т.е. к уровню естественной безработицы.

Если в период спада безработица увеличивается, то это следует расценивать как временное явление; когда наступит оживление, рынок труда вернется к своему естественному состоянию – уровню полной занятости.



Представители кейнсианской школы не разделяют гипотезу естественного уровня и выдвигают **концепцию гистерезиса безработицы**.

**Гистерезис в экономике** (греч. «гистерезис» – отставание) означает, что некоторые макроэкономические переменные не способны возвратиться к своим первоначальным значениям после того, как причина их изменений устранена.

Представители кейнсианства считают, что за время спада рабочая сила может измениться качественно (рабочие потеряли трудовые навыки, имеющиеся знания устарели) и поэтому безработица не возвращается к исходному уровню.

### 3. Сущность инфляции, ее виды, показатели и социально-экономические последствия

**Инфляция** — устойчивая тенденция к повышению среднего (общего) уровня цен.

**Уровень инфляции** (темпы роста цен) — относительное изменение среднего (общего) уровня цен.

$$\pi = \frac{P - P_{-1}}{P_{-1}}$$

где  $\pi$  — уровень инфляции;

$P$  — средний уровень цен в текущем году;

$P_{-1}$  — средний уровень цен в прошлом году.

В РФ для расчета темпов инфляции используют **индекс потребительских цен (ИПЦ)**, который отражает изменение стоимости набора *продовольственных, непродовольственных товаров и услуг*, потребляемых средним домохозяйством.

Процентное отношение разности между ИПЦ данного периода и ИПЦ базового периода к ИПЦ базового периода характеризует темп, скорость возрастания цен (в %):

$$\text{Темп роста цен} = \frac{\text{ИПЦ данного периода} - \text{ИПЦ базового периода}}{\text{ИПЦ базового периода}} \times 100\%$$

# Виды инфляции

Критерий	Вид	Характеристика
Форма проявления	Открытая	Проявляется в рыночной экономике и выражается в видимом росте уровня цен
	Скрытая (подавленная)	Проявляется в централизованно управляемой экономике. Форма выражения – не динамика цен, а дефицит товаров
Темп роста цен	Умеренная	5-7 % в год
	Ползучая	От 10% до 20% в год
	Галопирующая	От 20% до 200% в год
	Гиперинфляция	Свыше 50 % в месяц
Прогнозируемость возникновения	Ожидаемая	Прогнозируется правительством и предвидится населением
	Неожиданная	Характеризуется внезапным, непрогнозируемым ростом уровня цен
По согласованности изменения цен	Сбалансированная	Предполагает умеренный и одновременный рост цен на большинство товаров и услуг
	Несбалансированная	Представляет непропорциональный рост цен на различные товары и услуги

# Причины инфляции

- *Инфляция спроса* возникает как следствие избыточных совокупных расходов (совокупного спроса).

- *Инфляция издержек* (предложения) возникает как следствие повышения средних издержек на единицу продукции и снижения совокупного предложения.

Причины повышения средних издержек производства:

- 1) повышение номинальной заработной платы, которое не уравновешивается увеличением производительности труда;
- 2) повышение цен на сырье;
- 3) увеличение налогов.

## Причины инфляции

- ***Монетарное объяснение.***

Согласно количественной теории денег, внешние изменения количества находящихся в обращении денег приводят к пропорциональному изменению абсолютного уровня цен на товары и услуги.

Это видно из – формулы Фишера:

$$MV = PQ \text{ или } P = MV/Q,$$

где  $M$  – количество денег в обращении;

$V$  – скорость обращения денежной единицы;

$P$  – общий уровень цен;

$Q$  – количество товаров и услуг, реализованных на рынке за определенный период.

## Последствия инфляции

- В условиях прогрессивной налоговой системы и открытой инфляции действует эффект инфляционного налогообложения.

**Эффект инфляционного налогообложения** – получение государством дополнительного дохода за счет перехода налогоплательщиков из одной налоговой группы в другую (подпадающую под более высокую налоговую ставку).

- Инфляция **увеличивает транзакционные издержки**, связанные с постоянной необходимостью пересмотра цен: что связано как с дополнительными бухгалтерскими издержками, так и с дополнительными затратами. Чтобы снизить подобные издержки, переходят на карточки, цены устанавливают в условных единицах.

## Последствия инфляции

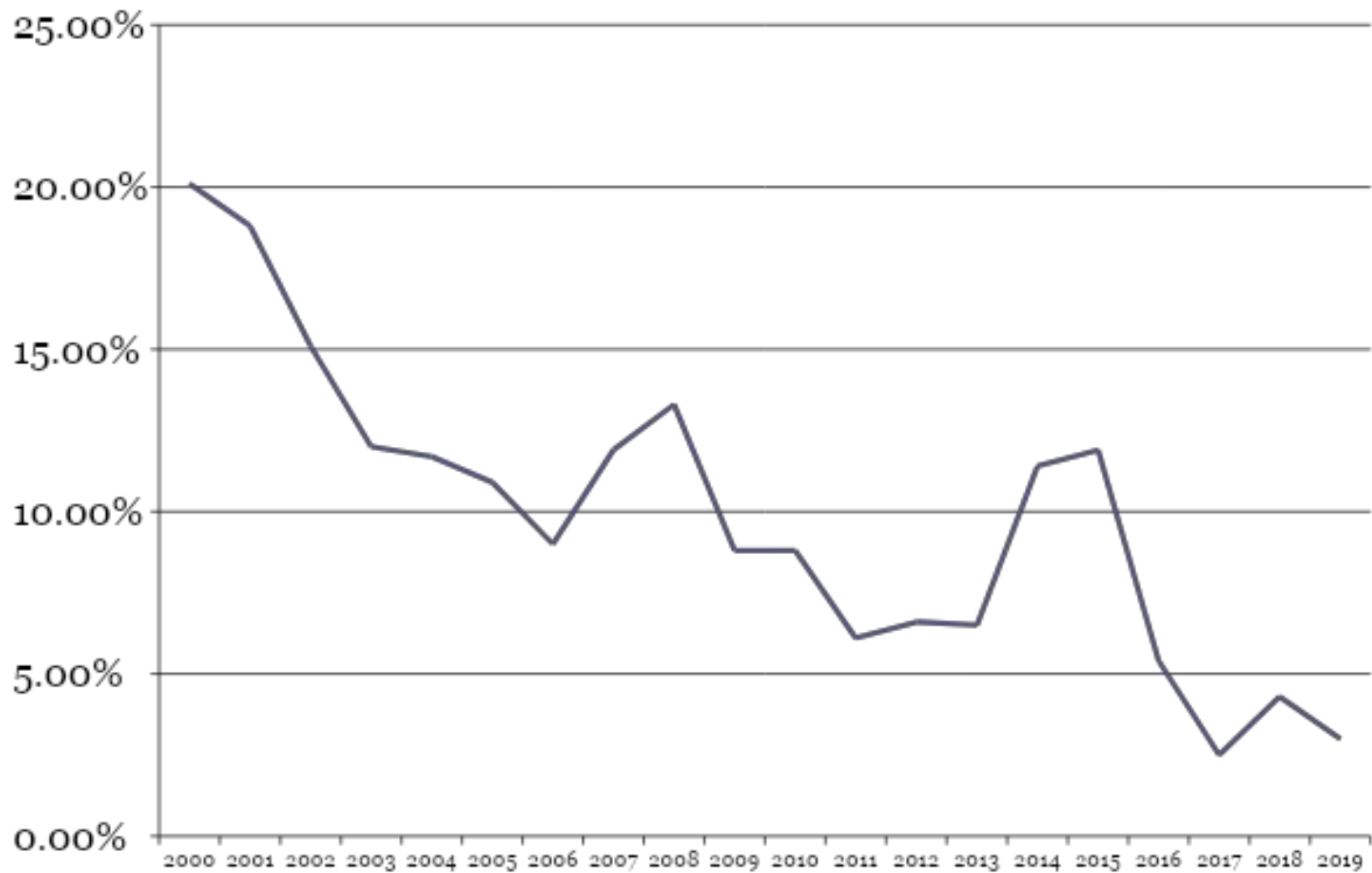
- **Падает значение цены** как информационного сигнала: цены под воздействием инфляционных процессов и инфляционных ожиданий населения перестают отражать реальные потребности : люди запасаются впрок.
- **Высокая инфляция ведет к обострению социально-политической обстановки**, поскольку обесценение доходов населения вызывает недовольство и противодействие, в том числе в форме социальных выступлений.
- **Инфляция порождает инфляционный налог**, бремя которого несет все население страны. В результате оплаты этого налога сокращаются реальные сбережения, падает платежеспособный спрос, снижаются стимулы к труду.



## Последствия инфляции

- В условиях инфляции **растет неопределенность при принятии инвестиционных решений**. Поскольку рост издержек вследствие высокой инфляции предсказать трудно, экономические агенты начинают активно предпочитать спекуляцию реальному инвестированию.
- Инфляция **усиливает социальную дифференциацию**: при росте цен на товары первой необходимости, составляющие основную долю в потреблении бедных слоев населения, резко сокращаются возможности потребления и быстрее обесцениваются их реальные доходы.

# Инфляция в России



- **Антиинфляционная политика** предполагает контроль за уровнем цен, а в наиболее острых случаях, особенно в ситуации гиперинфляции, – осуществление мер, направленных на сокращение денежной массы в обращении.

**При выборе варианта антиинфляционной политики** необходимо правильно выявить ее **источники**.

Если имеем дело преимущественно с **инфляцией спроса**, основными направлениями политики будут:

- сокращение темпов роста денежной массы за счет осуществления ограничительной кредитно-денежной политики: повышения цены кредита, сокращения выпуска денег и т.п.;
- запрет на эмиссионный способ покрытия бюджетного дефицита.

Если речь идет об *инфляции предложения*, правительство будет осуществлять:

- понижение налоговых ставок в целях создания стимулов для развития производства;
- снижение степени монополизации экономики – осуществление активного антимонопольного регулирования;
- повышение производительности факторов производства.