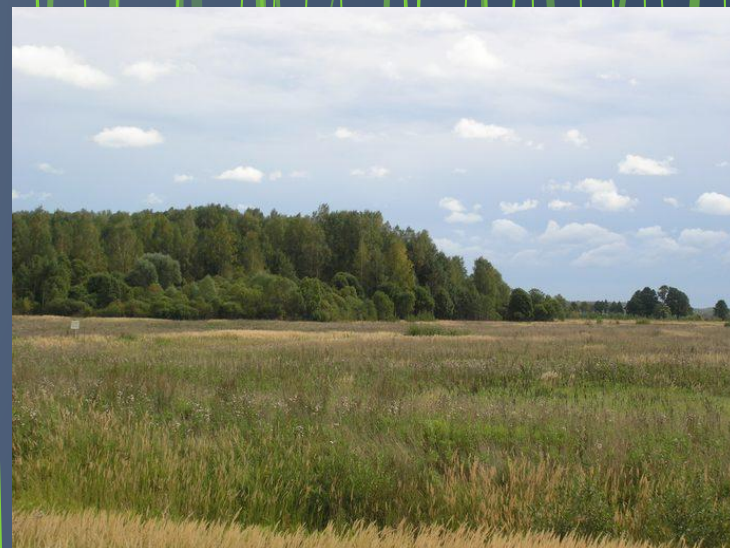


Растительный
и
животный
мир.



ть

Наша страна - самая большая по территории в мире. На просторах нашей страны, далеко протянувшейся с запада на восток и с севера на юг, произрастает огромное количество видов самых разных растений, относящихся к самым разным климатическим поясам - от тундры до субтропиков и



пустынь.
Смоленская область расположена в подтаёжной зоне смешанных широколиственно-тёмно-хвойных лесов. Леса (осина, берёза, ель) занимают около 38,2 % территории. Общая площадь лесного фонда — 2100 тыс. га.

На территории области преобладают мелколиственные и хвойные породы, среди которых наиболее многочисленны берёза и ель (приблизительно по 35 % от общего количества деревьев), также большую долю составляют сосна и осина (около 12 % по отдельности).

Леса (осина, береза, ель) в 2000-е годы занимали около 38,2 % территории. Расположение лесов на территории области неравномерно. Высокая лесистость в Угранском, Демидовском, Духовщинском и Холм-Жирковском районах (более 50 % территории районов покрыто лесами). Юго-западный и центральный районы бедны лесами (20% территории). Здесь ведётся активное сельскохозяйственное освоение территории. В наземном покрове преобладают полукустарники – черника, брусника, малина. Основные виды трав представлены зверобоем, щучкой дернистой, овсяницей красной, хвощем лесным, снытью обыкновенной, папоротником, местами зелеными мхами. Во флоре лугов преобладают: тимофеевка луговая, овсяница луговая, мятлик луговой, полевица красная, душистый колосок, зверобой, нивяник, щавель, лютик едкий, тысячелистник, короставник, манжетка, лапчатка серебристая, ежа сборная, костер безостый, пырей ползучий, и другие; и вместе с бобовыми культурами (чина луговая, мышиный горошек, клевер красный и белый, лядвенец рогатый) составляют основу растительного покрова. Широко распространены на лугах однолетние полупаразиты: погребок малый, очанки, мытники. Избыточно увлажненные луга занимают пониженные участки поймы. В почвах лугов насчитывается до 80 видов водорослей.

Болота занимают на территории области значительные площади с преобладанием низинных болот. На них произрастают различные виды осок (острая, пузырчатая, лисья), тростник обыкновенный, хвощ болотный, хвощ приречный, таволга вязолистная, гравилат речной, сабельник, камыш, рогоз, крапива и другие; на почве — зеленые блестящие гипновые мхи .



Из древесных растений на болотах можно встретить сосну обыкновенную, березу пушистую, ольху черную и некоторые виды ив.

Животный мир

Животный мир Смоленской области отличается богатством и разнообразием.

На ее территории обитают 55 видов млекопитающих, около 260 видов птиц, 40

видов рыб. В лесах широко

распространены зайцы, белки, лисы,

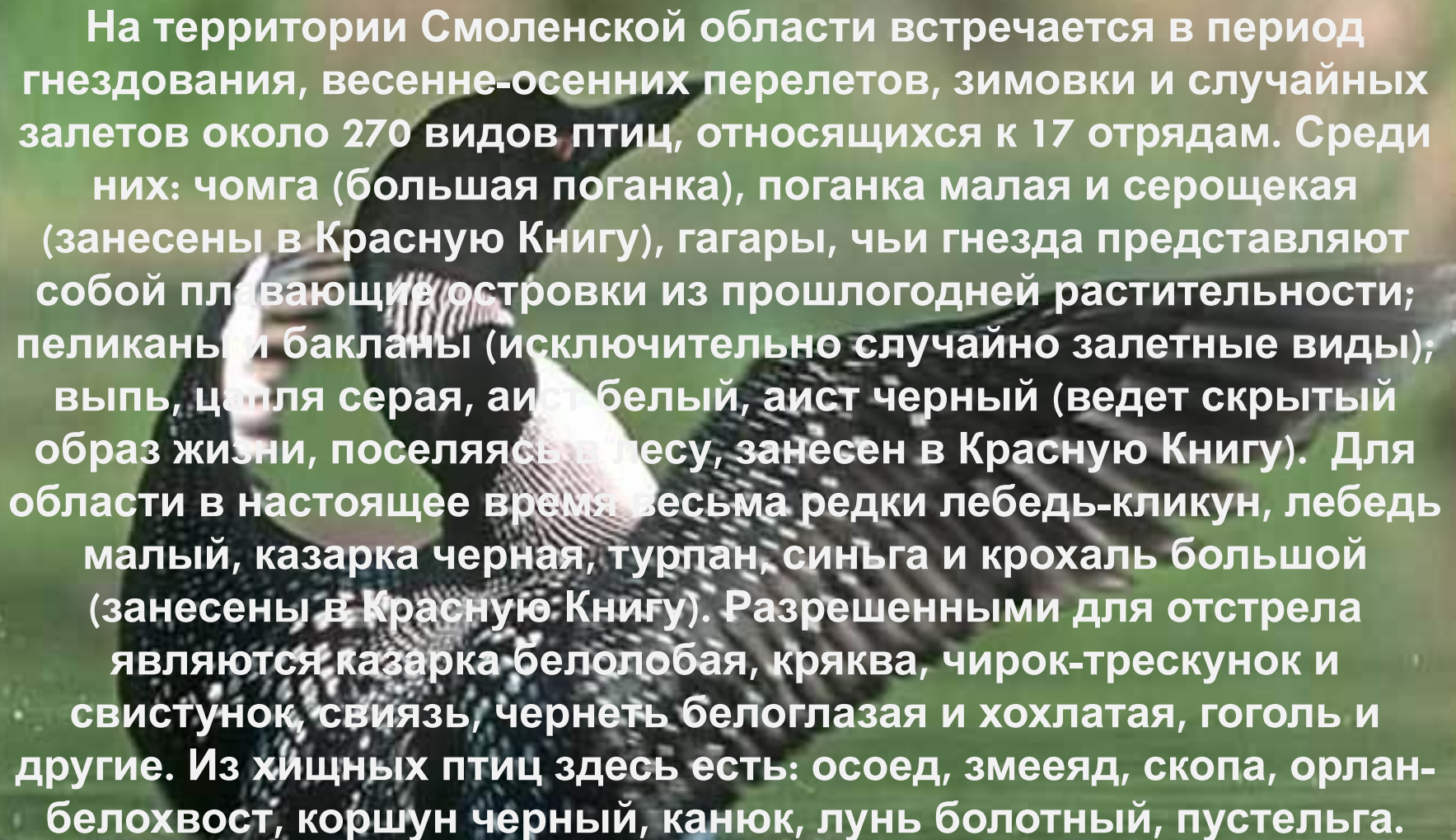
кабаны, лоси, волки; встречаются

медведи, рыси, куницы, ласки, горностаи.

Реки и озера богаты щукой, судаком, лещом, окунем, другими видами рыб.



Животный мир, также как и растительный, сильно пострадал от деятельности человека. Сохранились заяц-русак, лось, лисица, волк, куница. Из птиц — дятел, снегирь, дрозд, глухарь, сова. В целях защиты природы создан национальный парк "Смоленское Поозерье".

A black swan is shown swimming in a pond. The swan is in the center-left of the frame, facing right. Its head is turned slightly towards the viewer. The water is dark and reflects the swan's feathers. The background is a soft, out-of-focus green, suggesting a grassy bank or trees. The text is overlaid on the image in a white, sans-serif font.

На территории Смоленской области встречается в период гнездования, весенне-осенних перелетов, зимовки и случайных залетов около 270 видов птиц, относящихся к 17 отрядам. Среди них: чомга (большая поганка), поганка малая и серощекая (занесены в Красную Книгу), гагары, чьи гнезда представляют собой плавающие островки из прошлогодней растительности; пеликаны и бакланы (исключительно случайно залетные виды); выпь, цапля серая, аист белый, аист черный (ведет скрытый образ жизни, поселяясь в лесу, занесен в Красную Книгу). Для области в настоящее время весьма редки лебедь-кликун, лебедь малый, казарка черная, турпан, синьга и крохаль большой (занесены в Красную Книгу). Разрешенными для отстрела являются казарка белолобая, кряква, чирок-трескунок и свистунок, свистуха, черныш белоглазый и хохлатый, гоголь и другие. Из хищных птиц здесь есть: осоед, змеяд, скопа, орлан-белохвост, коршун черный, канюк, лунь болотный, пустельга.

Леса и лесные колки населяют ястреб-тетеревятник и ястреб-перепелятник. Украшение открытых пространств - полевой, степной и луговой луни. На опушках леса и полях обитают куропатка серая и перепел. Куропатка белая, глухарь, тетерев и рябчик – типичные лесные жители и относятся к охотничье-спортивным видам. Куропатка белая, как редкий вид для Смоленщины, нуждается в охране и занесена в Красную Книгу. Довольно обычны журавль серый и пастушки (коростель, погоныш, лысуха и др.), они обитают на водоемах с тростниково-рогозовыми крепями. Из 28 видов куликов, отмеченных в области, гнездуются чибис, перевозчик, черныш, бекас, вальдшнеп. Однако, большинство встречается в период весенне-осенних миграций.



В водоёмах области обитает более 45 видов рыб: ерш обычный, лещ, карп, карась, плотва, окунь, щука, сом, ротан. Часть из них - завезённые. Раньше водился днепровский осётр. Но из-за заиления нерестовых мест, гидросооружений и дамб, была нарушена миграция. Потом браконьеры выловили всех осетровых. Сейчас происходит активное зарыбление водоемов Смоленщины: Днепра (стерлядь); озер Акатовского и Большого Рутавечь и Смоленского водохранилища



Почвы

Преобладающим типом **почв** являются дерново-подзолистые (78% площади) в южной части области в основном супесчаного, в остальной части суглинистого типов. Для них характерны повышенная кислотность, низкое содержание гумуса, малая мощность гумусового горизонта, бедность обменным кальцием, слабая оструктуренность, склонность к заплыванию и образованию корки. Реже встречаются типичные подзолистые (6,5%) и дерновые (0,6%), а также различные виды болотных и пойменных (0,2%) почв.



Отмечается низкое содержание гумуса и деградация плодородия. В результате прекращения мелиорации местами развивается водная эрозия почв.

***СПАСИБО ЗА
ВНИМАНИЕ!***