

Один на один с Прагой



Находясь в Праге по программе тура «Чешские Этюды» в августе 2013 года, мы с супругой не упустили возможности вдвоем побродить по этому прекрасному городу Карела Гота, Эвы Пиларовой, Карела Влаха, знаменитой сборной команды по хоккею с шайбой... С теплотой до сих пор вспоминается художественный фильм совместного производства СССР-Чехословакия «Майские звезды» с лирической песней о красавице-Праге и мотоциклах «Ява», которые были заветной мечтой многих автолюбителей.





23/8/2013 8:39

Наша пражская гостинница и автобус (на переднем плане), который нас обслуживал на протяжении всего тура.

Несмотря на насыщенность программы нашего тура, мы все-таки находили моменты побродить по Праге, чтобы прочувствовать колорит этого города. Нам, неискушенным в европейской специфике, было особенно желанным побывать в местах, где ранее бывать не приходилось, подспудно сравнивая увиденное с тем, что тебя окружает в повседневной жизни.



© 2014 Google

Google earth

© 2014 Google

Наша база на период пребывания в Чехии.

Говоря о месте расположения отеля, то оно напоминало обычный киевский спальный район. Примечательностью была, находящаяся рядом чешская киностудия «**Баррандов-фильм**», фильмы которой демонстрировались ранее на экранах советских кинотеатров, такие как: «Старики на уборке хмеля» – потрясающий молодежный хит того времени, «Майские звезды» с участием тогда молодого и красивого Вячеслава Тихонова в дуэте с чехословацкой красавицей – киноактрисой Яной Брейховой



Дорога от отеля к трамвайной остановке.



Виадук через автомагистраль, ведущий к трамвайной остановке.



23/8/2013 19:52

Остановка трамвая «К Баррандов.»



Не поверите, но нам пришлось пропустить пару трамваев, т.к. из-за отсутствия местной русскоговорящей публики на платформе не кому было нам подсказать одну простую деталь: оказывается – для открытия дверей вагона необходимо было нажать соответствующую кнопку (показана синей стрелкой на фото).



Трасса скоростного трамвая шла параллельно пражской автостраде.



© 2014 Google
© 2009 GeoBasis-DE/BKG

Google earth

© 2014 Google

На живописных склонах пригородных холмов расположен частный сектор.



© 2014 Google
© 2009 GeoBasis-DE/BKG
© 2014 Google

Google earth

Река Влтава в пригородной зоне Праги.



До центра добираемся с пересадкой на метро.



Логотип пражского метрополитена, наименование станции, цвет и обозначение линии. Вход в метро, как правило, из подземного перехода.



Пражское метро - одно из немногих в мире, где не встретишь огромных толп пассажиров и все по тому, что вестибюли не оборудованы турникетами. При входе на платформу станции обязательно нужно прокомпостировать купленный вами бумажный билет в желтом компостере. Штраф за безбилетный проезд в общественном транспорте Праги - **800 крон!** (при условии оплаты в течении 15 дней, если в этот срок штраф не оплачен то его цифра увеличивается до 1000 крон и т.д.). Контролеры ходят в штатском и на выбор у любого пассажира могут затребовать билет, предъявив при этом жетон контролера и удостоверение.



Первый участок метро был открыт 9 мая 1974 года в 29-ю годовщину освобождения Праги Красной Армией. В 1990 году после «бархатной революции» в ЧССР, 19 станций, названия которых несли революционную, коммунистическую или советскую символику, были переименованы с учётом отражения местных топонимов (предшественствующих наименований).



alex26

Модернизированные вагоны чешского производства типа 81-71М SKODA пущены в эксплуатацию с 1996 года.



Вагоны Siemens



Подземный вестибюль станции Mustek линии А Пражского метрополитена с выходом на Вацлавскую площадь, куда мы и направили свои стопы.



© 2009 GeoBasis-DE/BKG
 © 2014 Google
 © 2014 Google

Google earth

Выход из метро на Вацлавскую площадь.



Вацлавская площадь. Бывший Конский рынок (а так площадь называлась до 1848 года) по своей форме очень напоминает длинный и широкий бульвар. Площадь святого Вацлава (разговорное название Вацлавак — *Václavák*) — одна из самых знаменитых и больших городских площадей в мире. Место многих исторических событий, традиционное место демонстраций, празднеств и общественных собраний. Торговый и деловой центр Праги, где находятся крупные отели, магазины и кафе. Площадь названа именем св. Вацлава, князя Чешского, небесного покровителя страны.



04.03.2012

Главная достопримечательность площади – **конный памятник святому Вацлаву**, по историческим меркам, «новенький». Этот бронзовый князь, окруженный святыми: Прокопом, Войтехом, Людмилой (к слову сказать, это бабушка самого князя, воспитавшая его в православной вере) и Агнежкой, охраняет Чехию с 1912 года.



За спиной князя Вацлава, расположен **Национальный музей**, внушительное здание, построенное в 1890 году на месте разрушенных Конных ворот.



20/8/2013 17:53

Привет тебе, Прага!



С Вацлавской площади направляемся в сторону Староместской площади по двум характерным для Праги небольшим улочкам...





EVA PILAROVÁ Karel Gott

PILAROVÁ Me písne

PROMĚNY

Завидев витрину...сердце ностальгически сжалось.



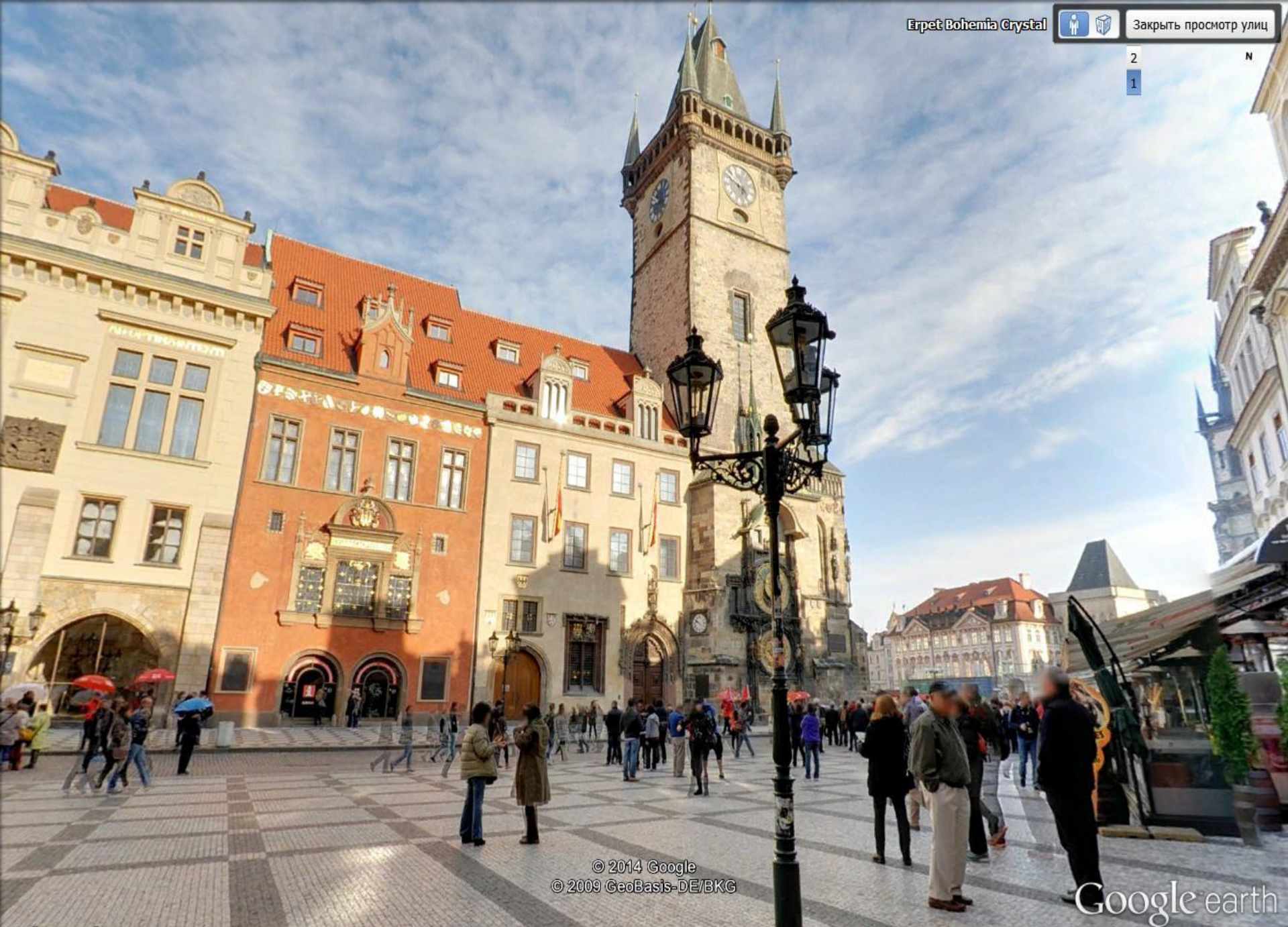
И все-таки,
пражский шарм –
неотразим!



Выходим на Староместскую площадь...



Вид на башню Староместской ратуши.



© 2014 Google
© 2009 GeoBasis-DE/BKG

Google earth

Туристическая Мекка – Староместская площадь со своей знаменитой ратушей и астрономическими часами.

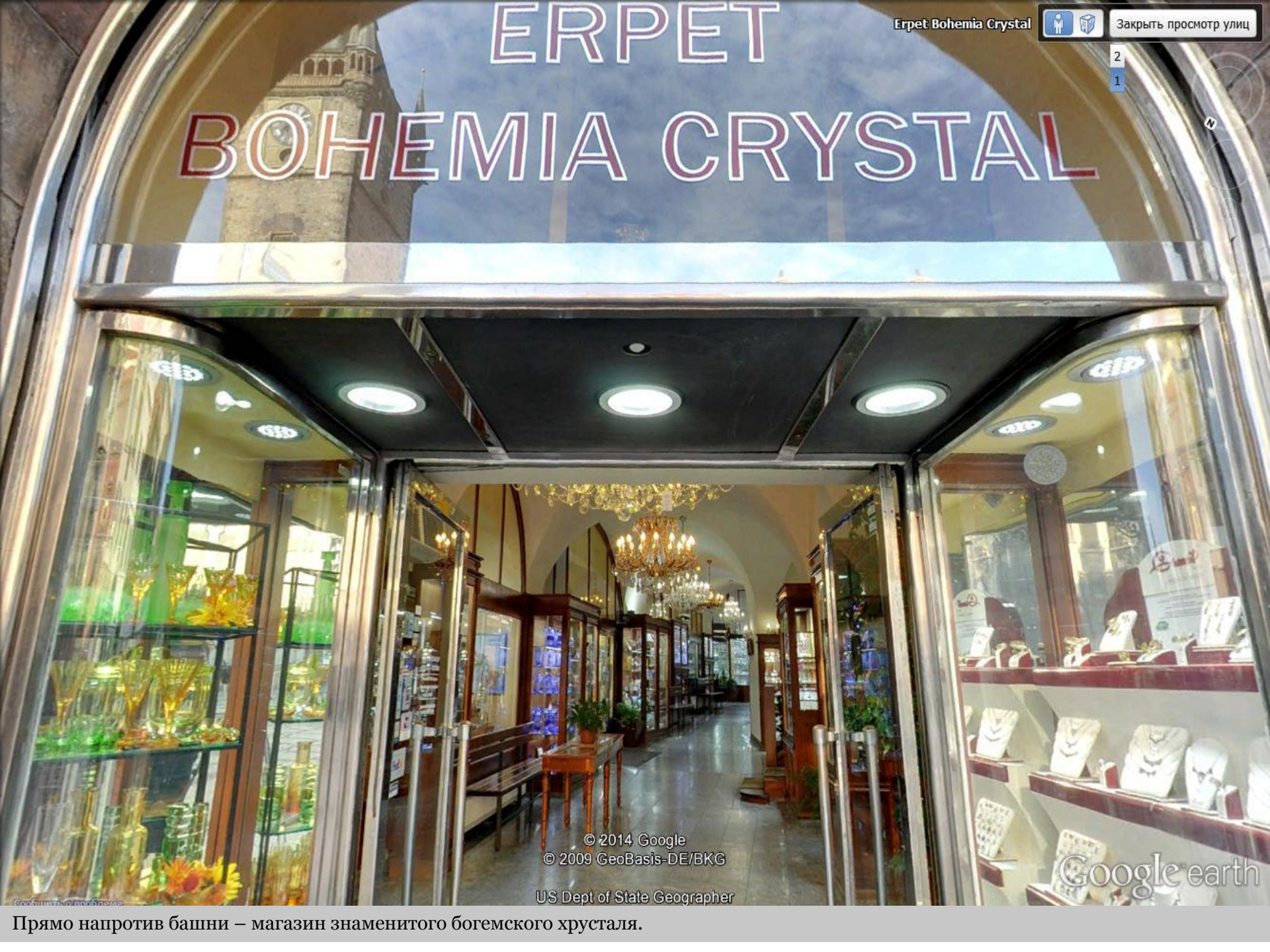
ERPET

Erpet Bohemia Crystal

Закреть просмотр улиц

BOHEMIA CRYSTAL

2
1



© 2014 Google
© 2009 GeoBasis-DE/BKG

US Dept of State Geographer

Google earth

Прямо напротив башни – магазин знаменитого богемского хрусталя.

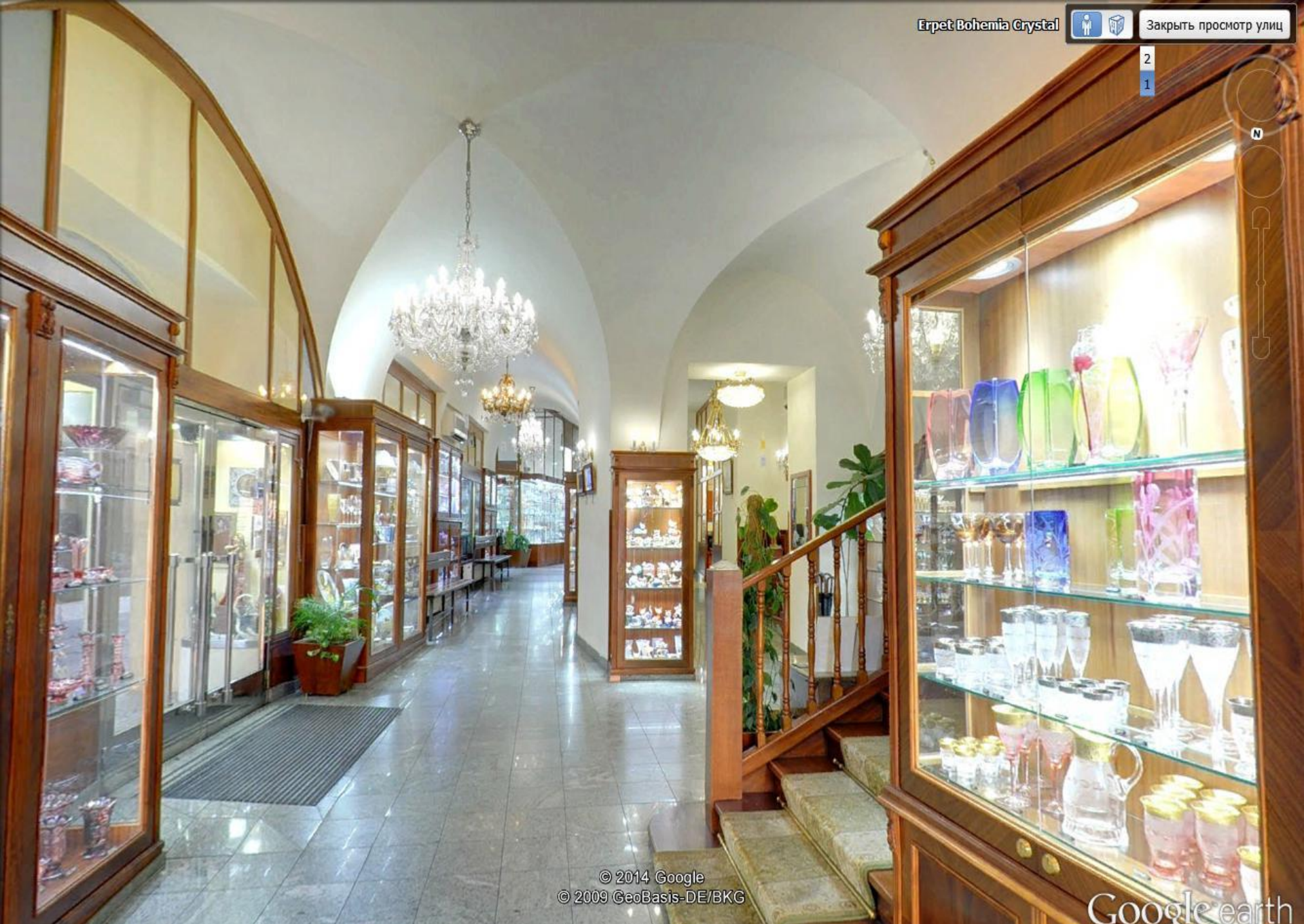


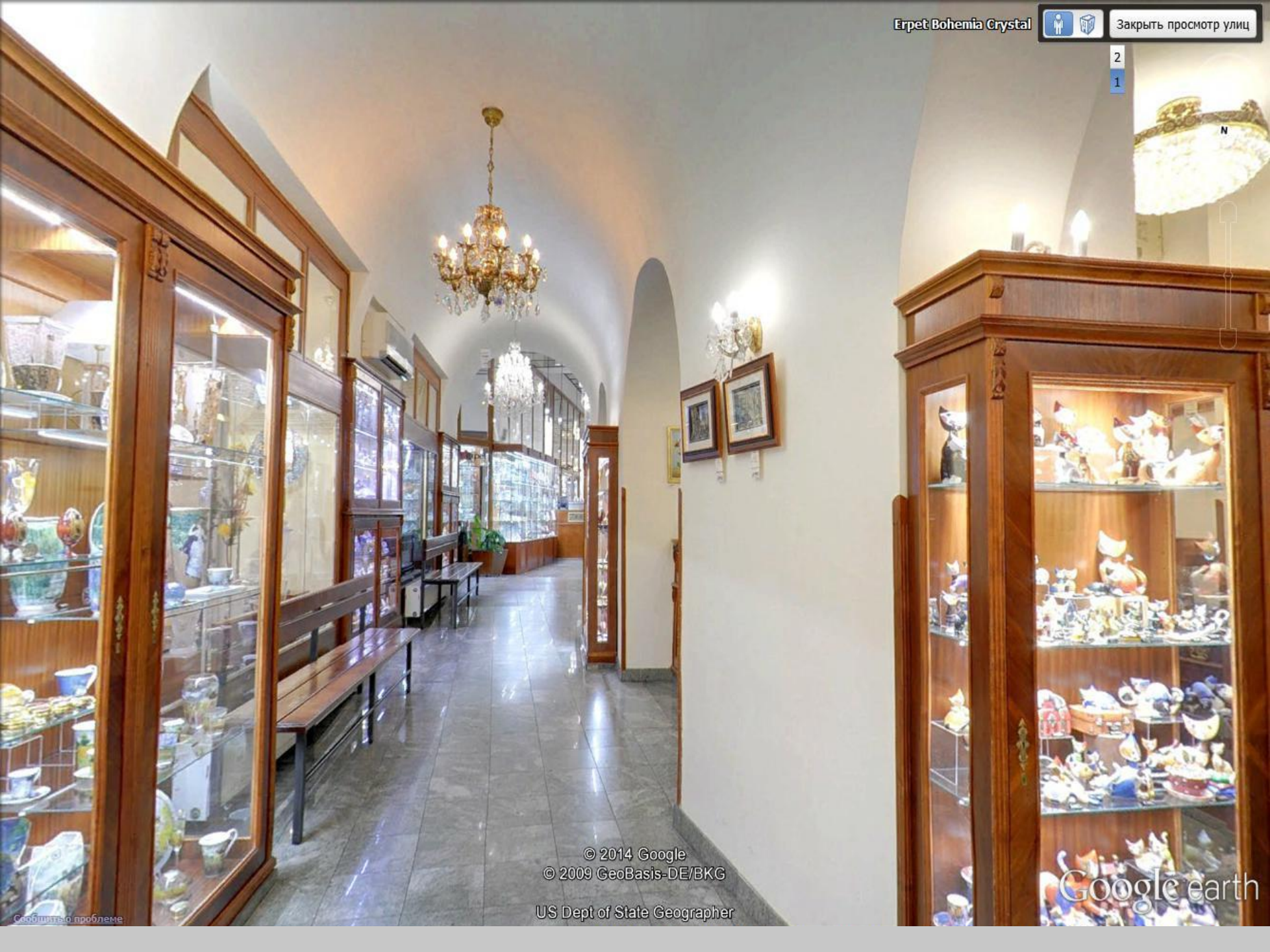
© 2014 Google
© 2009 GeoBasis-DE/BKG

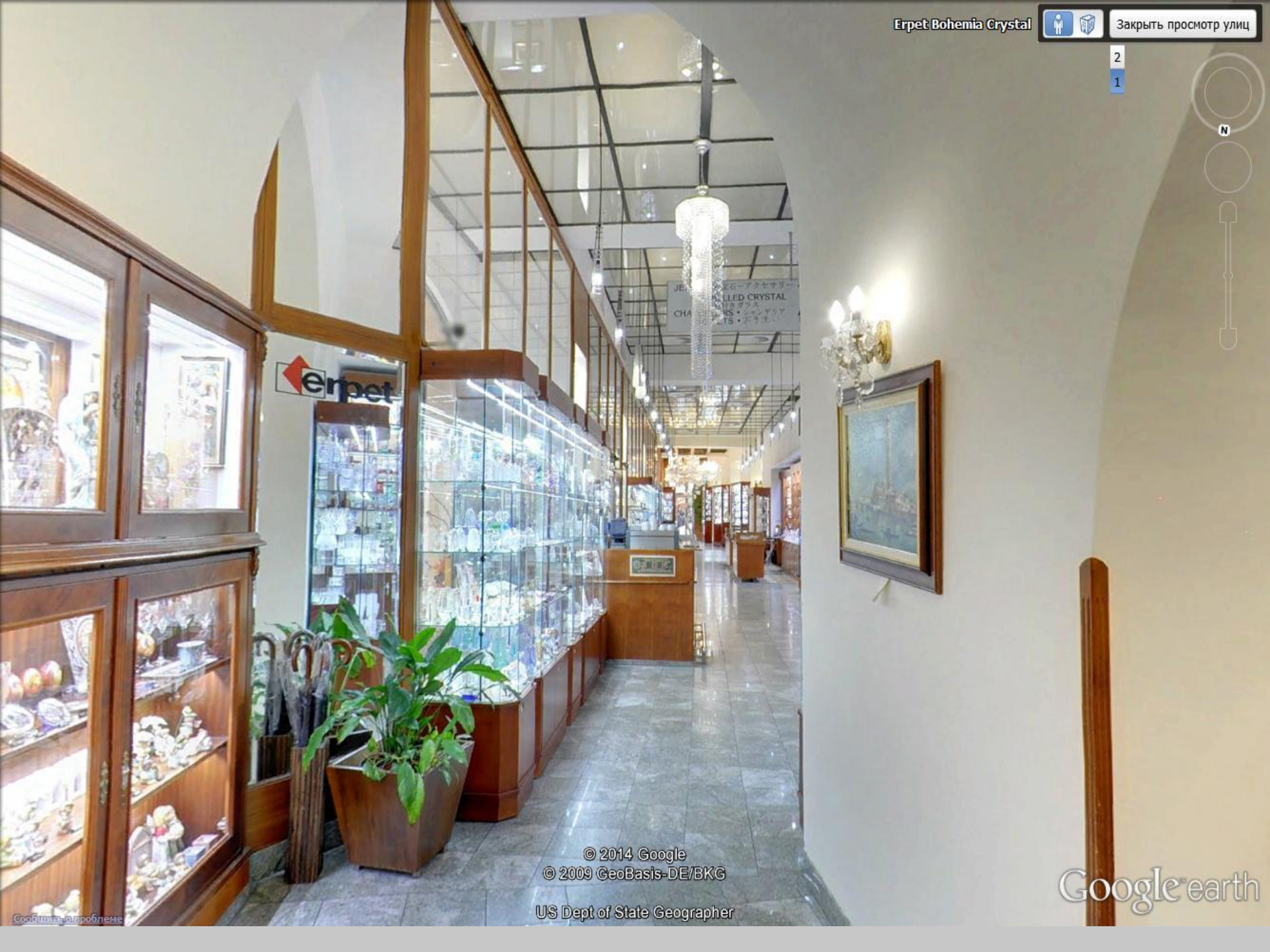
Google earth

Входим в магазин...







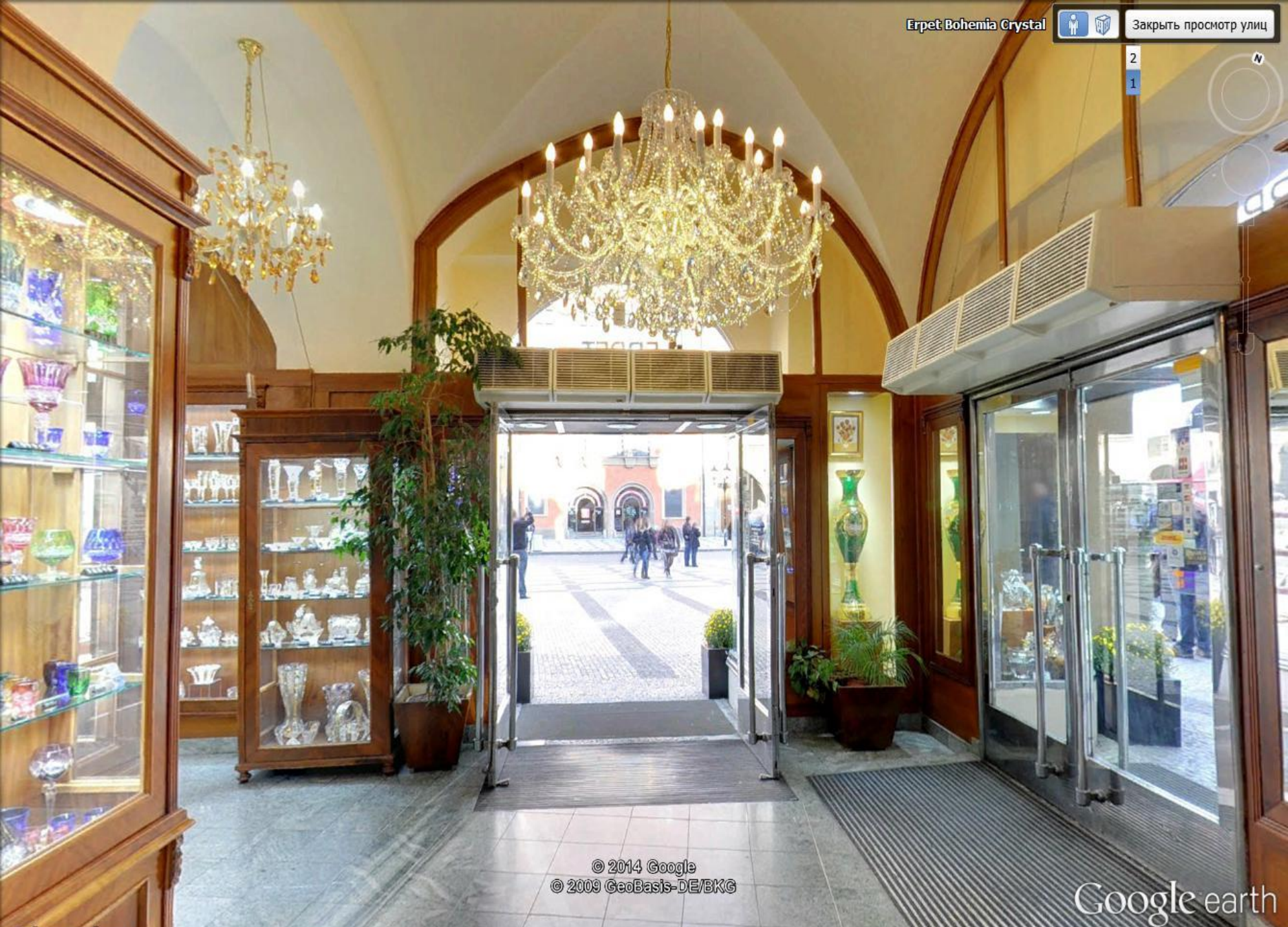


erpet

JE... LLED CRYSTAL
CHA... TS



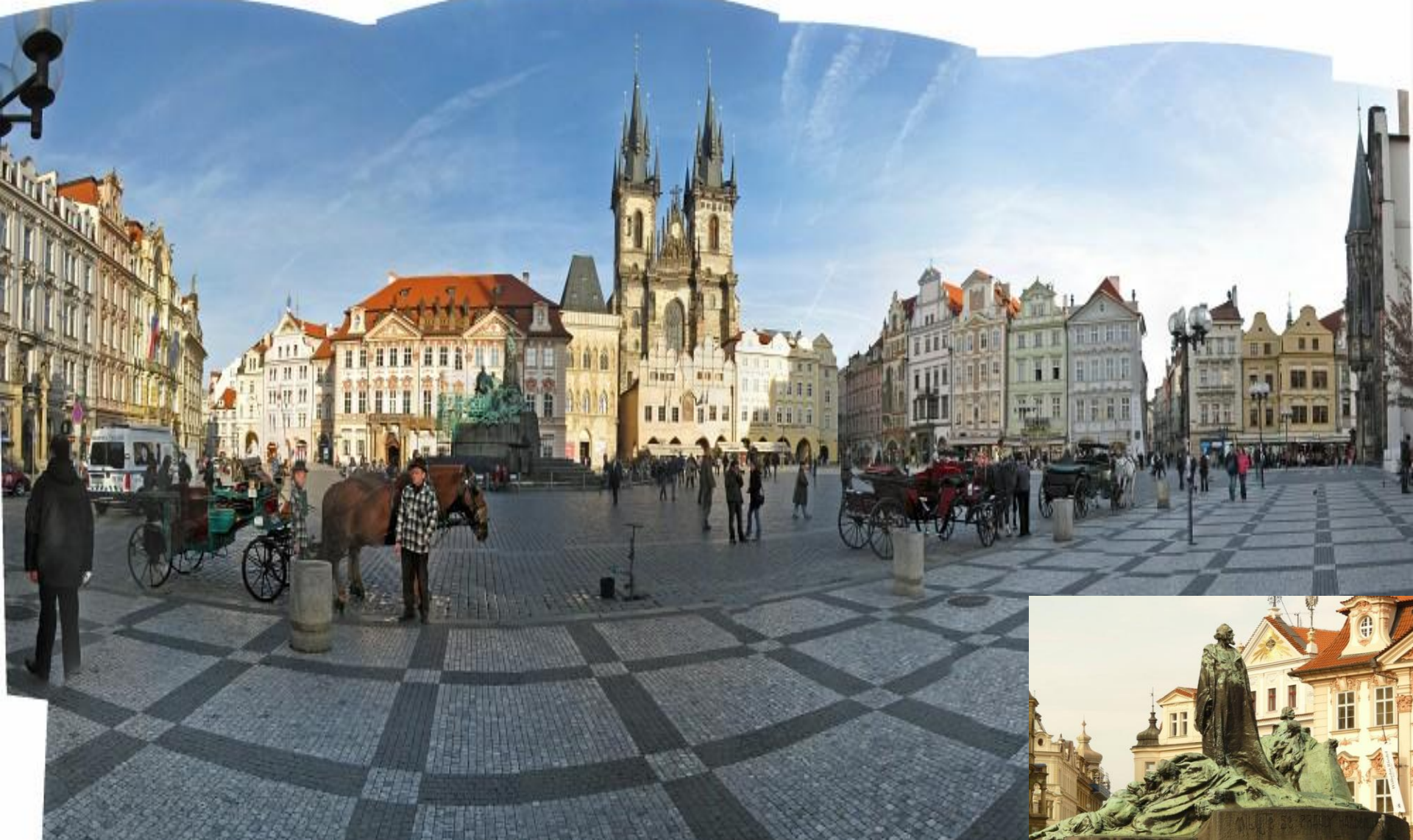




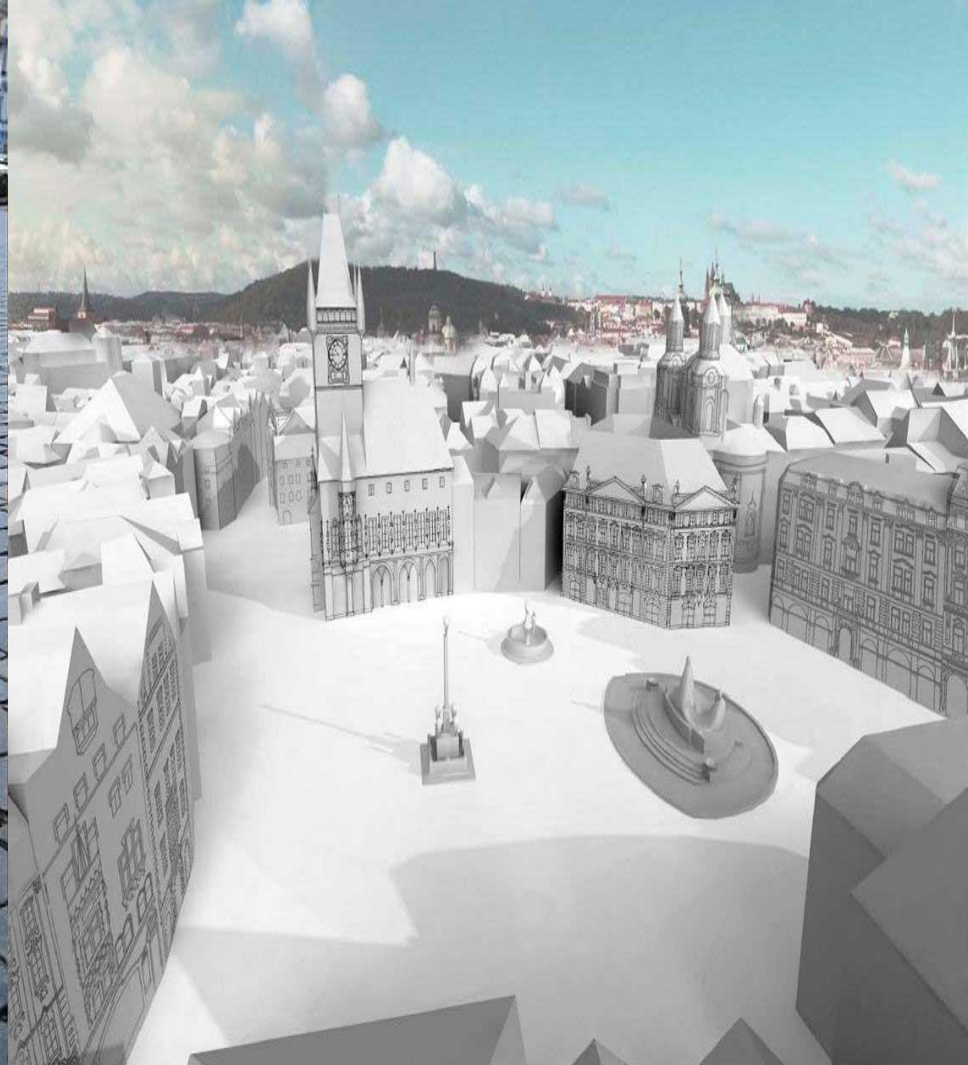
© 2014 Google
© 2009 GeoBasis-DE/BKG

Google earth

...выходим из магазина



Панорама Староместской площади. С противоположной стороны с двумя ажурными башнями перед нами предстал **Храм Девы Марии перед Тыном — Тынский храм (Týnský chrám)**. Эта готическая церковь была построена в XIV веке на месте более ранней романской часовни. Ее великолепные шпили, 80 метров в высоту, являются доминирующими на площади. С начала XV века до 1620 года она была главной гуситской церковью в Праге. Левее от Тынского храма - Дворец Гольц-Кинских, разукрашенный в бело-розовый цвет, настоящий образец архитектуры рококо и позднего барокко, который идеально вписывается в просторы Староместской площади, а перед самым фасадом дворца - стоит статуя **Яна Гуса (Jan Hus)**, возведенная 6-го июля 1915 года по случаю 500-летия со дня смерти национального героя чешского народа, проповедника, мыслителя, идеолога чешской Реформации. Большая общественная поддержка его убеждений в XIV-XV веках привела к гуситским войнам.



На Староместской площади, всего в нескольких шагах от памятника Яну Гусу, **пражский меридиан** наглядно демонстрирует линия, вымощенная в ином стиле, нежели вся остальная площадь. Он проходит точно по историческому центру города. На бронзовой табличке выгравирована надпись «Meridianus quo olim tempus pragense dirigebatur» - «Меридиан, согласно которому в прошлом определяли пражское время». Эта линия находится на том месте, куда ровно в полдень когда-то падала тень Мариинской колонны. Этот памятник католической архитектуры доминировал на площади в 1648-1918 гг., однако после национально-освободительной революции и провозглашения независимости Чехословакии колонну снесли, считая ее оскорбительным символом австрийско-габсбургского угнетения.



© 2009 GeoBasis-DE/BKG

© 2014 Google

© 2014 Google

Google earth

Впереди перед нами – правая боковая сторона **церкви Святого Николая (чеш. Kostel sv. Mikuláše)**. Исторические источники упоминают эту церковь еще в 1273 году, где проповедовали гуситы. В последствии (1871г), церковь использовалась представителями Русской Православной Церкви. Сегодня церковь регулярно используется для религиозных целей и концертов классической музыки. Также стоит упомянуть, что Церковь имеет орган из 2500 труб.



В близлежащих к площади проулках всегда многолюдно...





© 2009 GeoBasis-DE/BKG
© 2014 Google

... с сувенирными бутиками.



-
-
-
-

© 2009 GeoBasis-DE/BKG
© 2014 Google

Входим в сувенирный бутик...



© 2009 GeoBasis-DE/BKG
© 2014 Google







© 2009 GeoBasis-DE/BKG
© 2014 Google
US Dept of State Geographer

...Выходим из бутика.



... и попадаем в уютное кафе под открытым небом.



KARLOVA 25

PRAGUE jewellery
czech garnets diamonds amber

GALLERY BAR

hair

CAFE

INTERNET

TATTOO PIERCING

tattoo

HEADSHOP

ABSINTH W

© 2009 GeoBasis-DE/BKG
© 2014 Google
© 2014 Google

Google earth

В дальнейшем - наш путь проходил по улице Karlova к знаменитому Карловому мосту.



Прага всегда ассоциируется с бравым солдатом Швейком, равно как Лондон с Холмсом, Берлин со Штирлицем, а Стокгольм с Карлсоном. Первый ресторан открылся в этом здании в 1913 году, в 1948 году был закрыт и передан государству и только с 1993 года здесь была открыта пивная "У Швейка".



Улочка поражает обилием небольших фешенебельных отелей, кафе, всевозможных бутиков, экскурсионных бюро и, конечно же, обилием туристов.
Кстати, нельзя не обратить внимание на чистоту улиц в этом городе. Муниципальными властями административного округа Прага 1 введен порядок ухаживания за своими питомцами на улице, применяя санитарные пакетики.



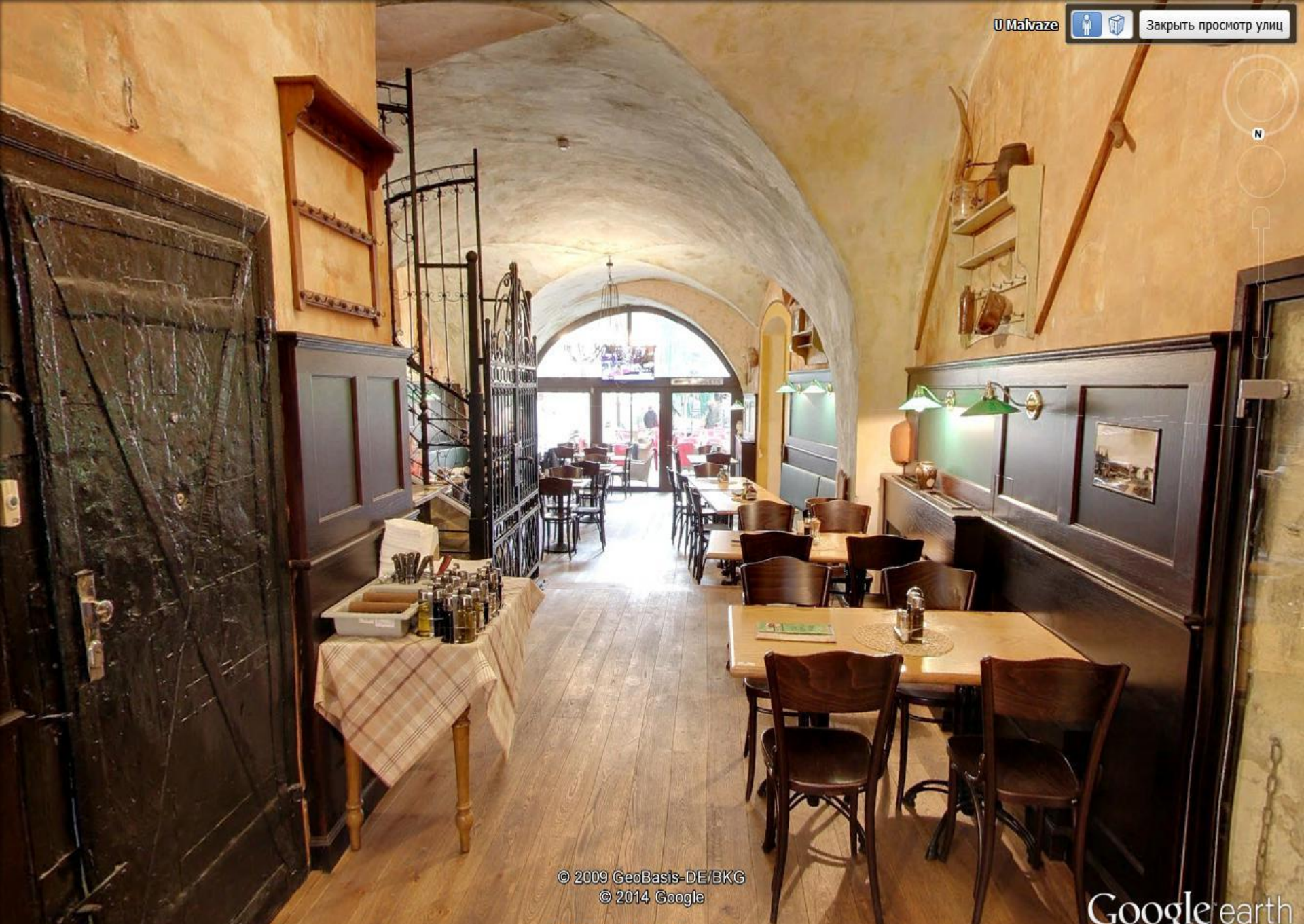
Встретились нам и такие... с односторонним движением.





© 2009 GeoBasis-DE/BKG

По пути нам попалось множество небольших ресторанчиков, кафешек, пивных пабов, но примечательней всего то, что чехи используют любую возможность своих капитальных исторических строений завлечь посетителей, добавляя в интерьер необычное, оригинальное...





© 2014 Google

© 2009 GeoBasis-DE/BKG

Google earth

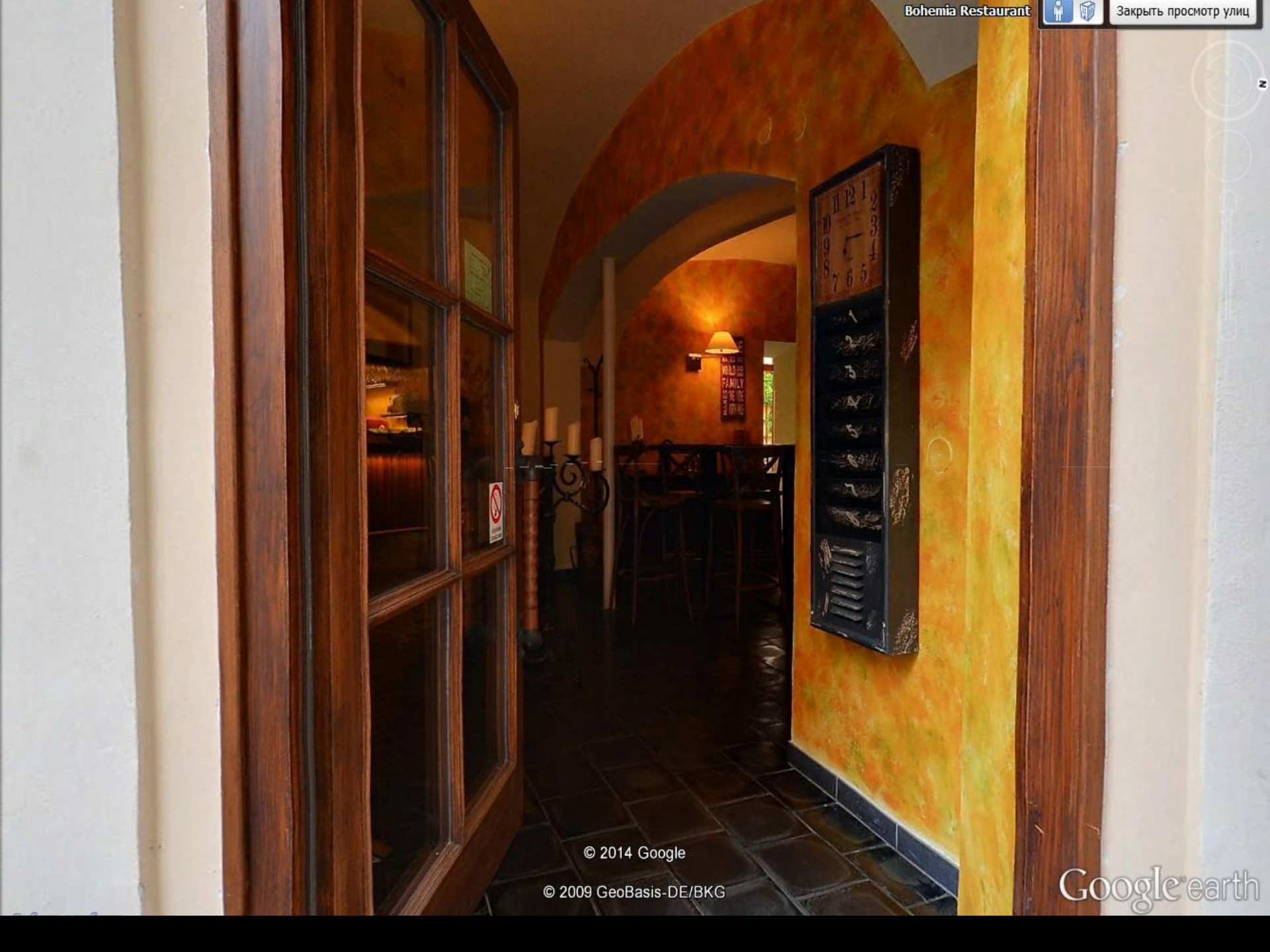
Вот один из типичных пражских ресторанчиков, куда мы сейчас и зайдем...

Bohemia
RESTAURANT

Bohemia
RESTAURANT
Czech Restaurant

R
E
S
T
A
U
R
A
N
T



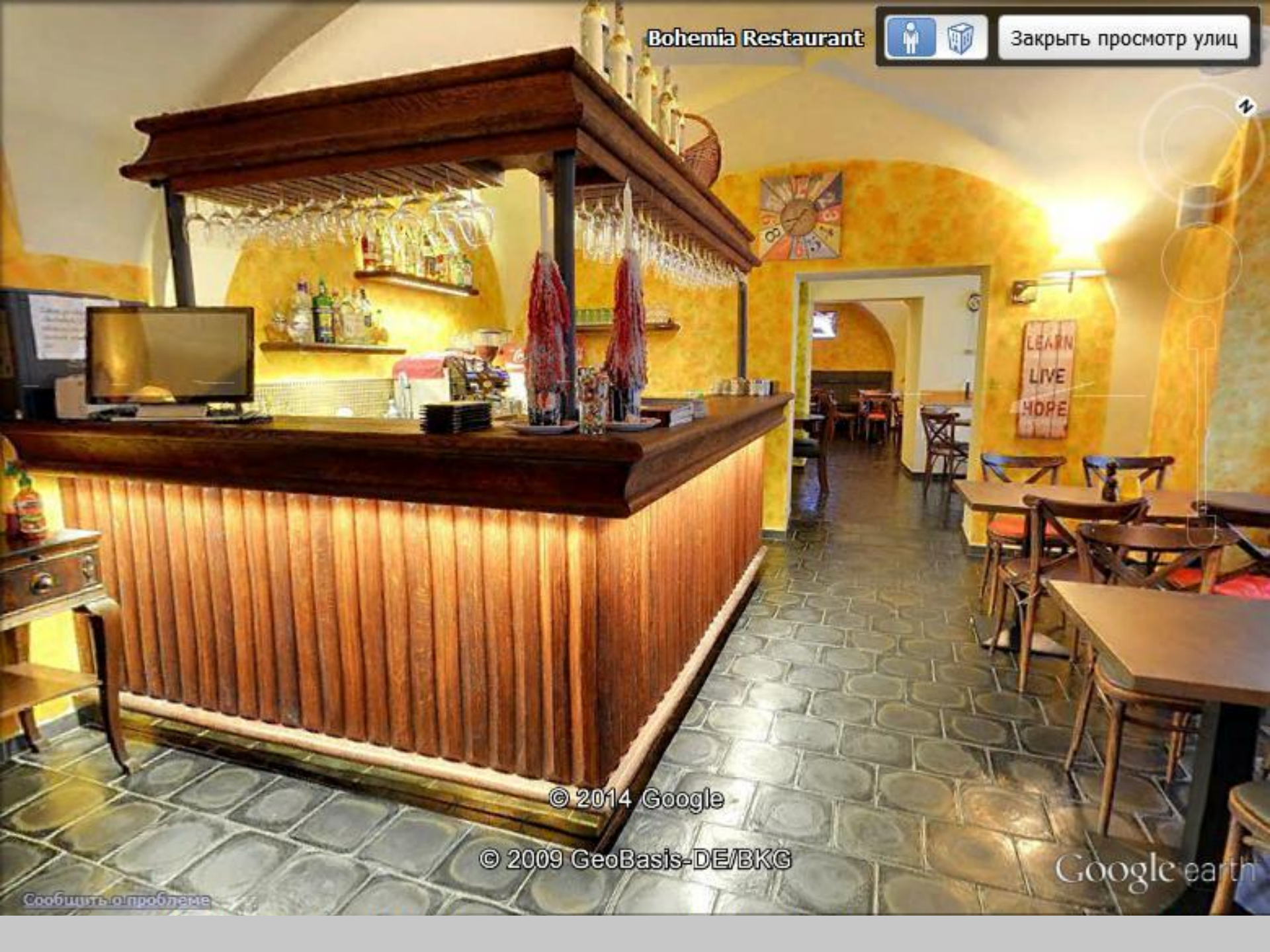




© 2014 Google

© 2009 GeoBasis-DE/BKG

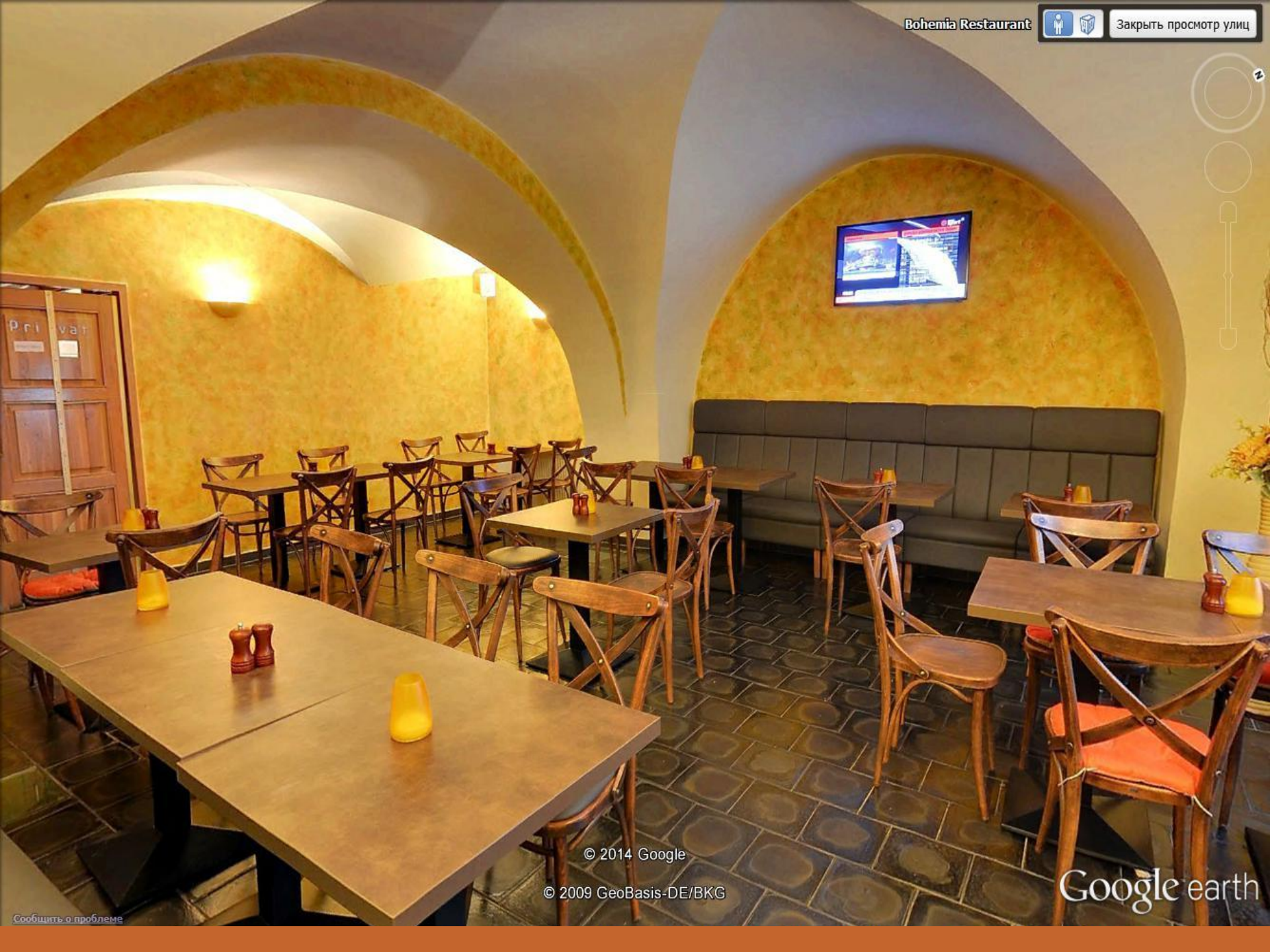
Google earth



© 2014 Google

© 2009 GeoBasis-DE/BKG

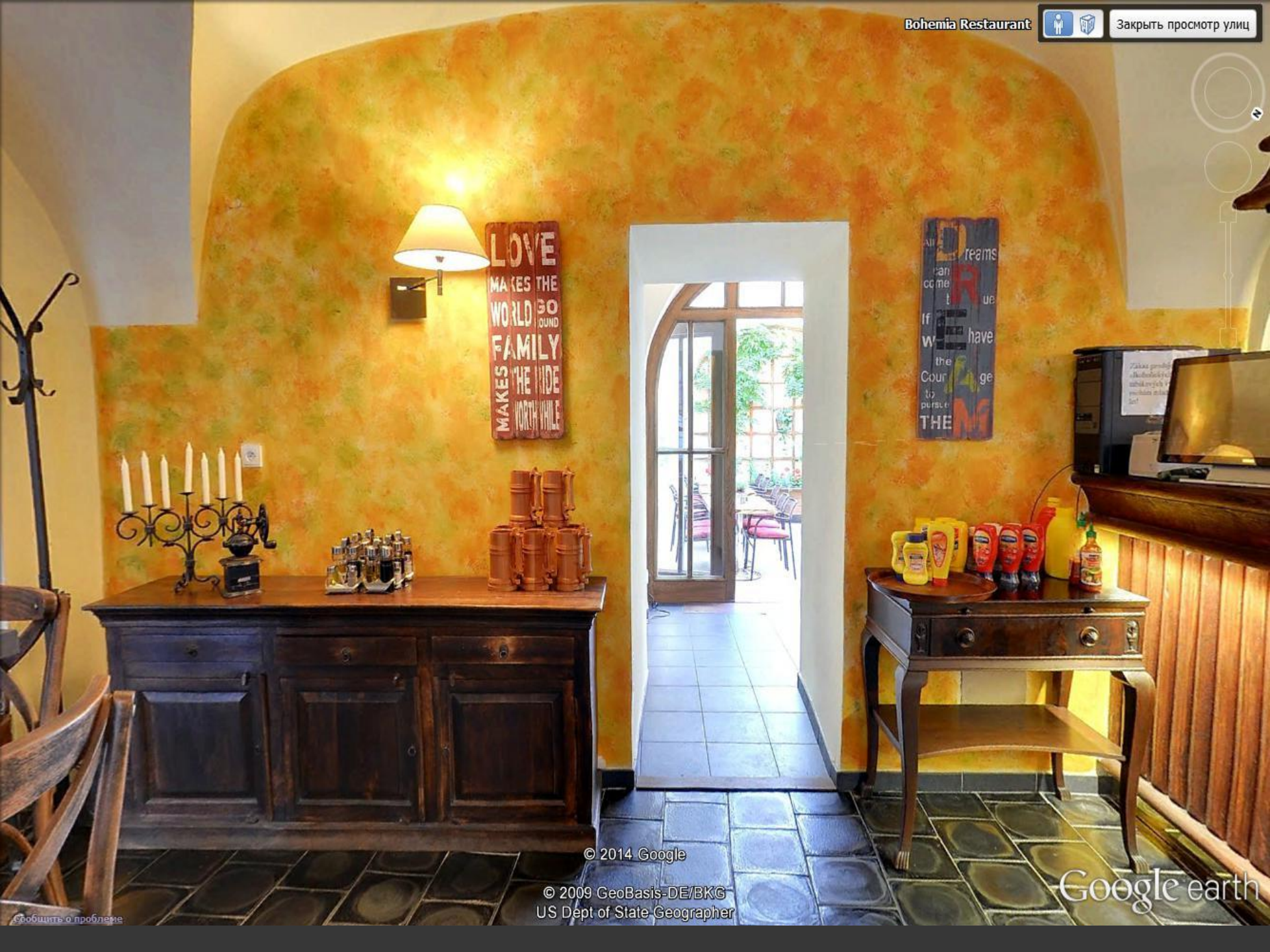
Google earth



© 2014 Google

© 2009 GeoBasis-DE/BKG

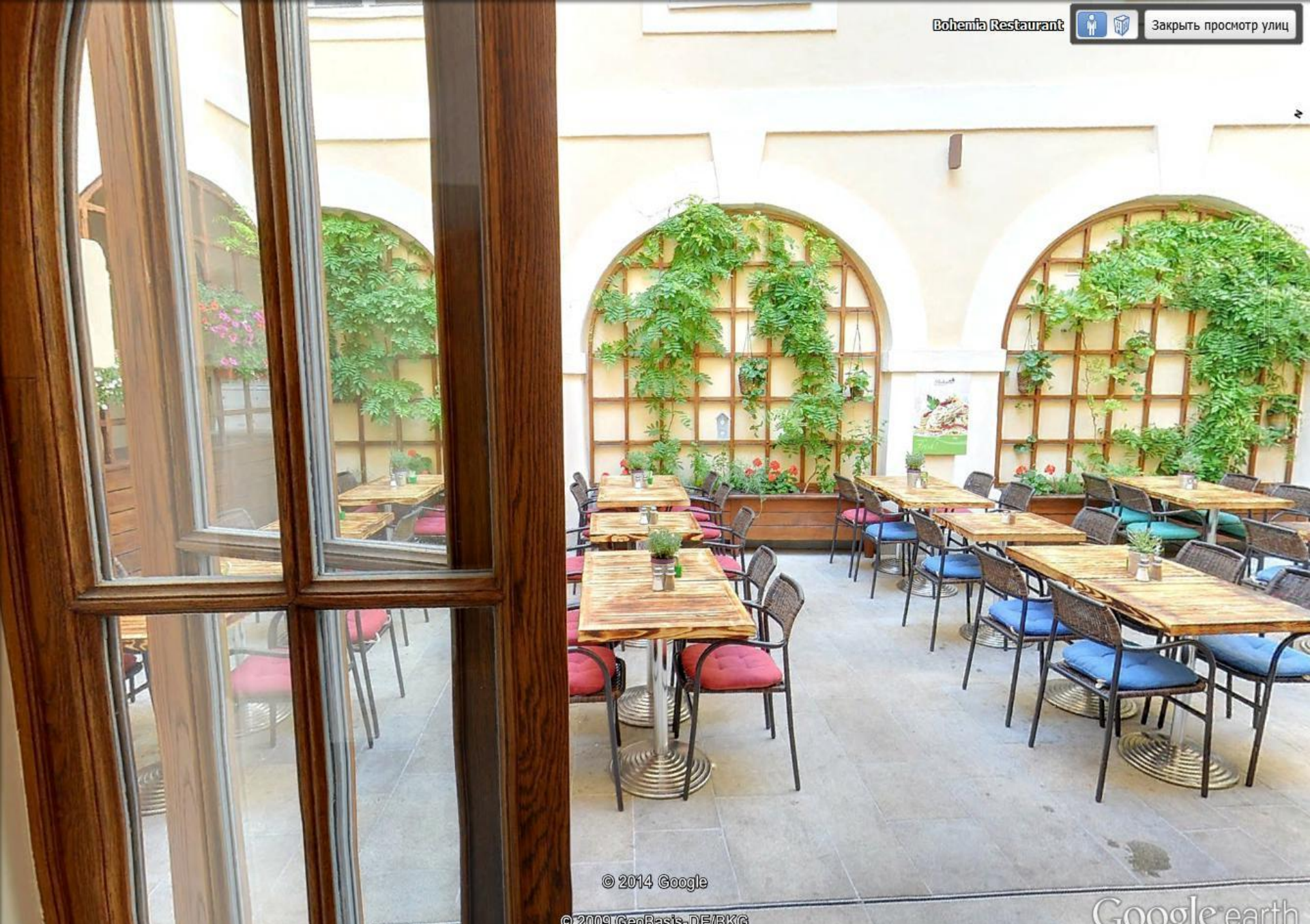
Google earth



© 2014 Google

© 2009 GeoBasis-DE/BKG
US Dept of State Geographer

Google earth

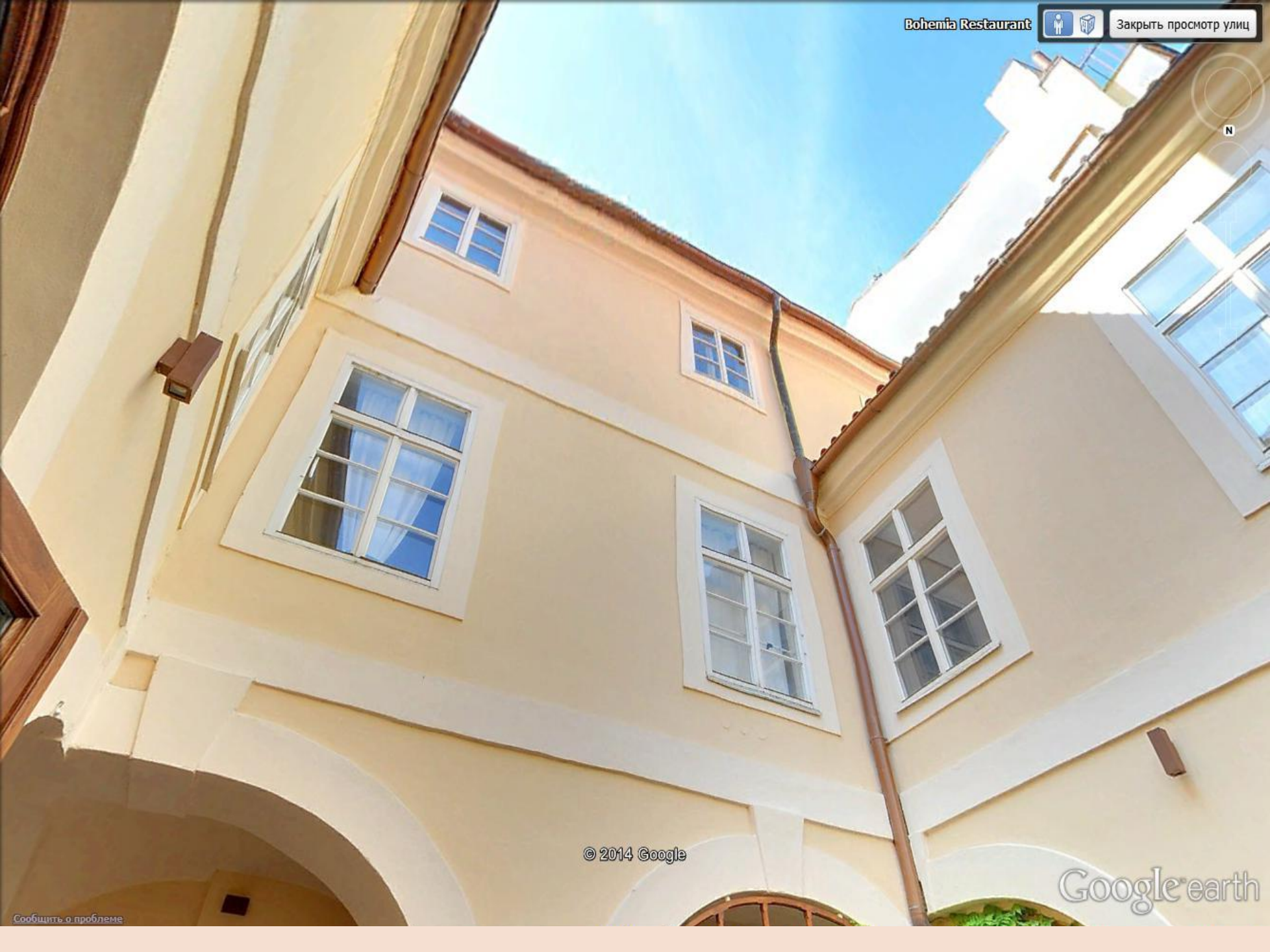


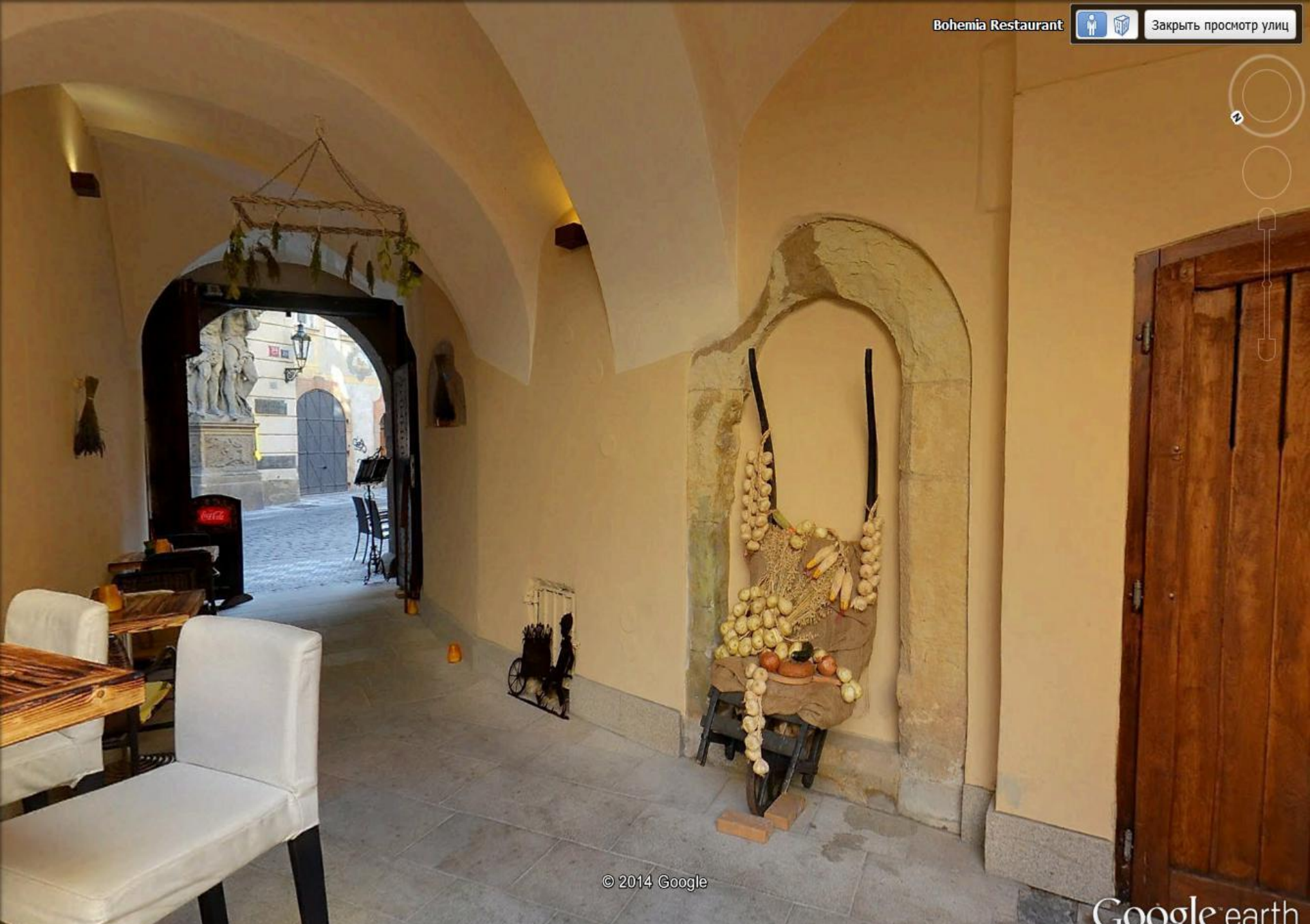
© 2014 Google

© 2009 GeoBasis-DE/RIK

Google earth

Выходим на летнюю веранду во внутренний дворик под открытым небом...







Заглянув в один из дворов, можно поучиться смекалке чешских автолюбителей.



© 2009 GeoBasis-DE/BKG

Карлов мост где-то рядом!



Справа и прямо по переулку – комплекс зданий **Клементинума**, в средневековье – иезуитского коллегиума, в дальнейшем – образовательно-библиотечного центра. Прямо виднеется костел Св. Клемента – первая постройка Клементинума. На углу стоит интересный дом **“У золотой змеи” (U Zlatého hada)**. Этот дом принадлежал первому в Праге основателю кофейен – армянину Деодату Дамаюну. Пока пражане не привыкли к крепкому утреннему напитку, Деодат ходил по улицам с кофейником на голове и предлагал каждому отведать кофе. Готический дом был перестроен в ренессансном стиле, а сейчас здесь размещается гостиница с рестораном.



Карлов мост является одним из самых зрелищных мест в Праге, поэтому нам приходилось быть составляющей частью этого бесконечно текущего потока туристов.



© 2014 Google

Выходим к мостовой башне на Кржижовницкую площадь с памятником Карелу IV – императору Священной Римской империи, королю Чехии...



Правление Карла

стало временем расцвета чешского государства. Он вызвал архитекторов из Италии, пригласил каменщиков, скульпторов и художников и начал отстраивать Прагу. Он увеличил столицу на целый квартал, при этом старался застроить город по образцу Италии и Парижа. Были построены **Новый город (Nové Město)** и **Собор Святого Вита (Katedrála svatého Víta)**; начато строительство **Карлова моста (Karlův most)**.



На Кржижовницкой площади расположен еще один довольно занимательный для туристов объект - **Пражский музей пыток**, применявшихся в средневековой Европе. Среди экспонатов музея – вычурные орудия для пыток из древности, восковые фигуры и ужасающие инструменты, служившие в свое время для наказания преступников.



© 2014 Google

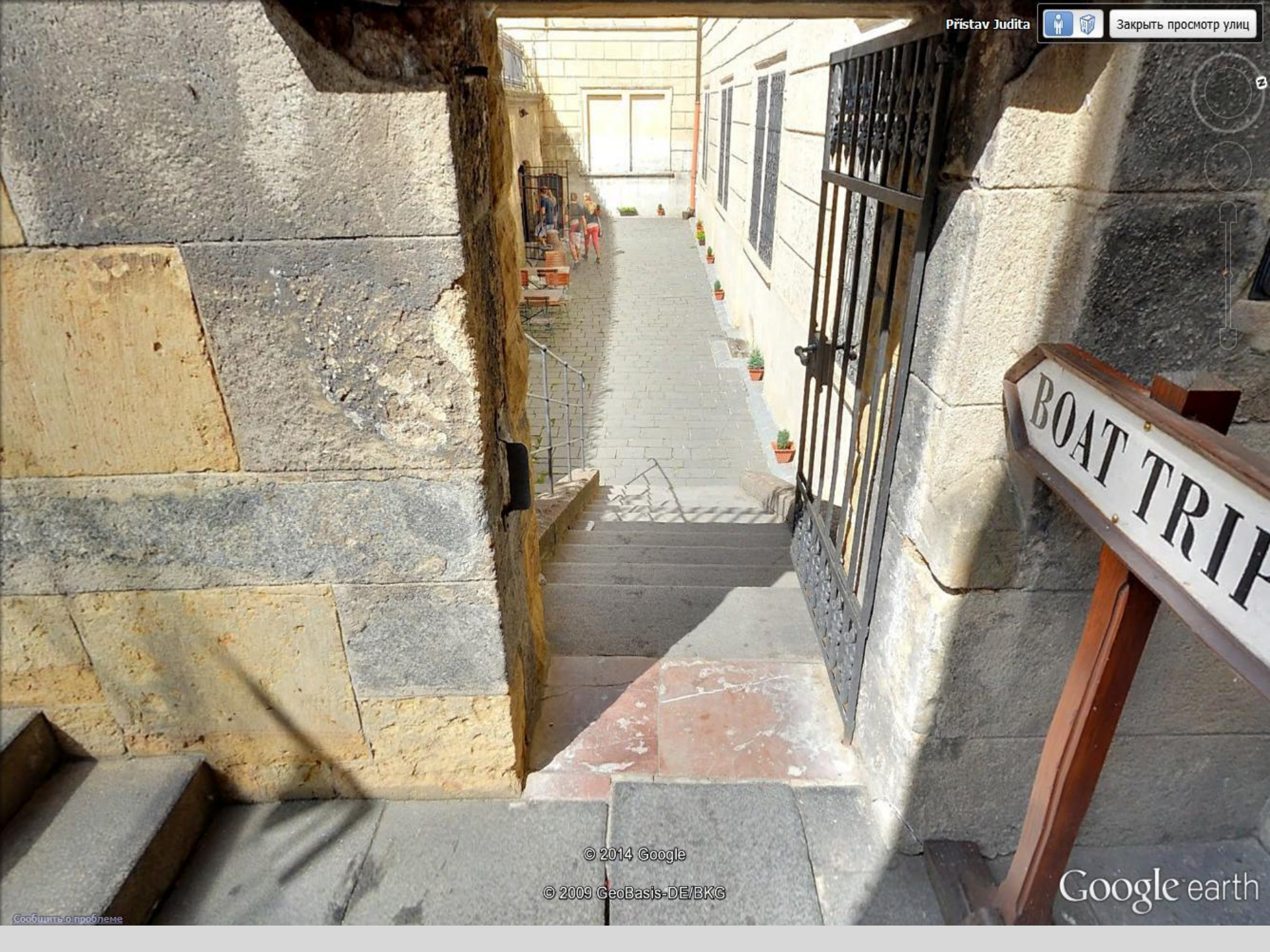
© 2009 GeoBasis-DE/BKG
US Dept of State Geographer

Google earth

Староместская мостовая башня Карлова моста – самая красивая башня Праги. Башню венчают гербы и скульптуры правителей Чехии. Староместская башня входит в число исторических построек, поскольку именно через неё продвигались ликующие кавалькады всех чешских правителей, а в середине XVII века здесь проходили боевые действия против шведских захватчиков. В 1611 году башня встала на пути захвата города немцами.



Справа от башни есть лестница, ведущая вниз под мост для посадки желающих насладиться экскурсионными прогулками по Влтаве. Спустимся и мы...

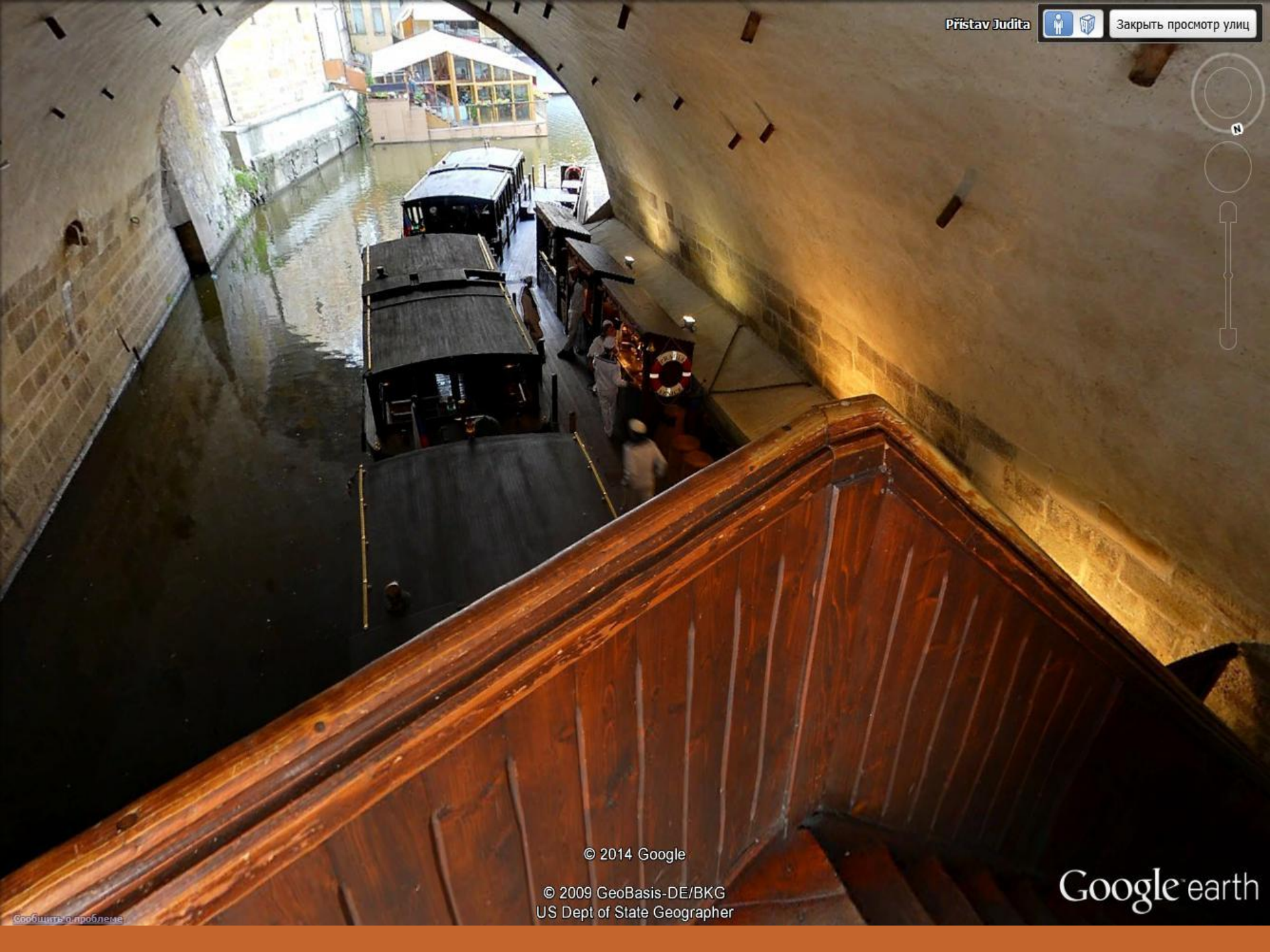


© 2014 Google

© 2009 GeoBasis-DE/BKG

Google earth







© 2014 Google

Google earth

В этом месте экскурсантов обслуживают исторические трамвайчики Праги.



Přístav Judita



Закреть просмотр улиц



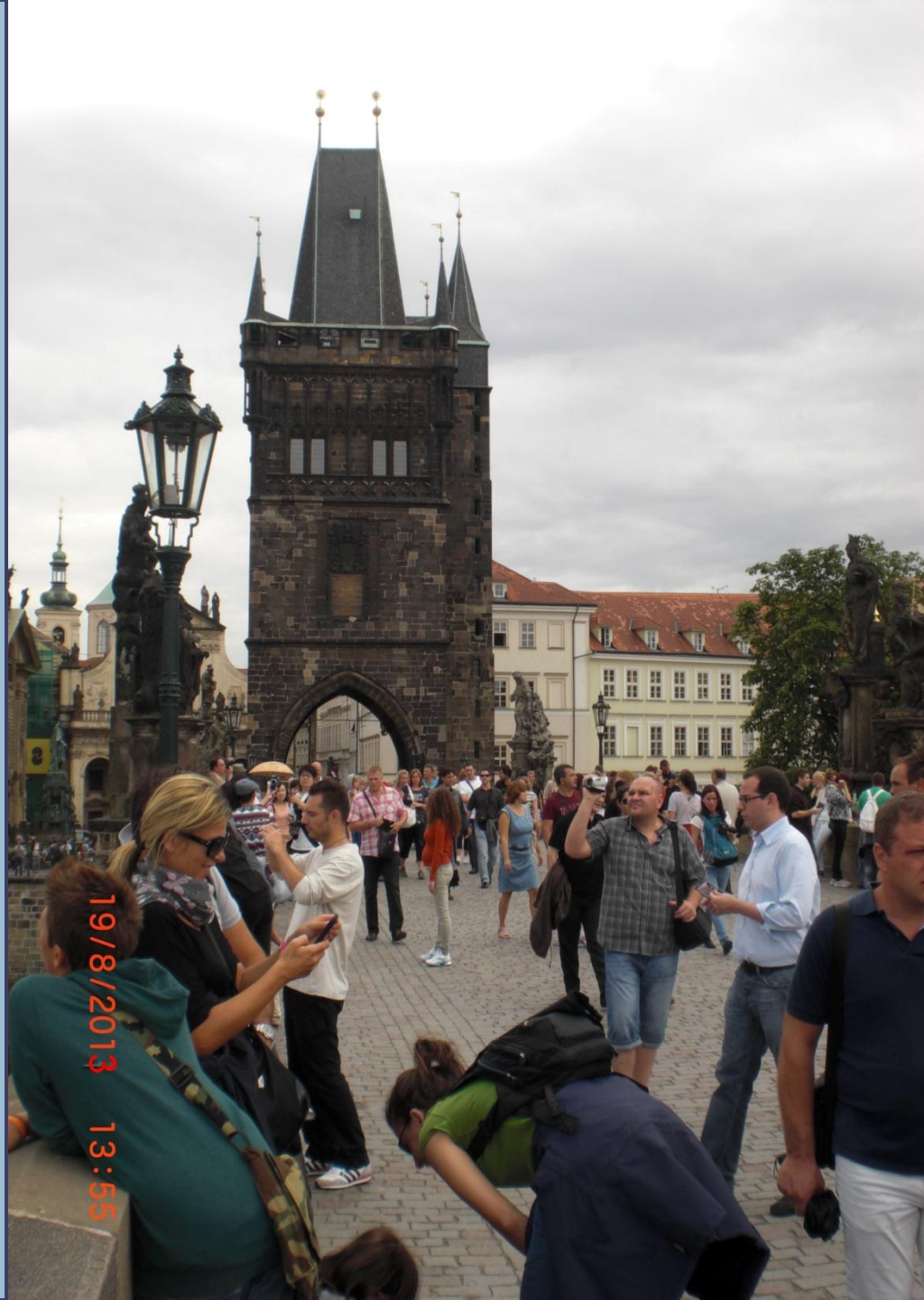
© 2014 Google

Google Earth

Салон трамвайчика.



Карлов мост – одна из главных архитектурных и исторических достопримечательностей Праги. Средневековое сооружение, пересекающее Влтаву, соединяет два исторических городских района – Старе место и Мала Страна, расположенного у подножья Пражского града – возвышенности, где находятся древний и новый (габсбургский) королевские дворцы, в последнем из которых находится администрация президента Чехии. Согласно легенде, перед тем, как начать строительство, Карл IV попросил помощи у астрологов. Они определили идеальное время (год, день и час) для начала возведения “вечного” моста. Правитель дождался определенного астрологами благоприятного момента и заложил первый камень. До сегодняшних дней Карлов мост не нуждался в капитальном ремонте, лишь изредка появляется необходимость в небольшой реставрации.



Кажется, находясь на
знаменитом мосту, азарту
туристов нет предела.



Тут и местные музыканты



...на затейливых инструментах,



и художники.



Самое же интересное в Карловом мосту, помимо окутывающих его легенд и слухов, это скульптуры святых. Всего их на мосту 30 штук. В основном скульптуры были созданы в период с 1683 по 1714 годы во время правления австрийской династии Габсбургов, которая, опираясь на католицизм, старалась подчинить себе чешский народ и подавить опасные для нее протестные гуситские настроения. Поэтому скульптуры объединены одной общей идеей — прославление католической веры. Они ваялись несколькими именитыми мастерами и Карлов мост оказался местом соревнования двух главных скульптурных концепций того времени: скульптуры Брокоффов, выражающие Мощь, а творения Матиаша Брауна — Изящество. 28 статуй из 31 были изготовлены из мягкого и недолговечного песчаника, поэтому в целях защиты от порчи и разрушения их заменяют копиями, а оригиналы размещают на хранение в Лапидарии Национального музея в пражском районе Голешовице.



Выход с Карлова моста через ворота Малостранской мостовой башни, похожей на Староместскую.



© 2014 Google
© 2014 Google

Google Earth

Проходим через ворота Малостранской мостовой башни и держим путь к **Малостранской площади**.



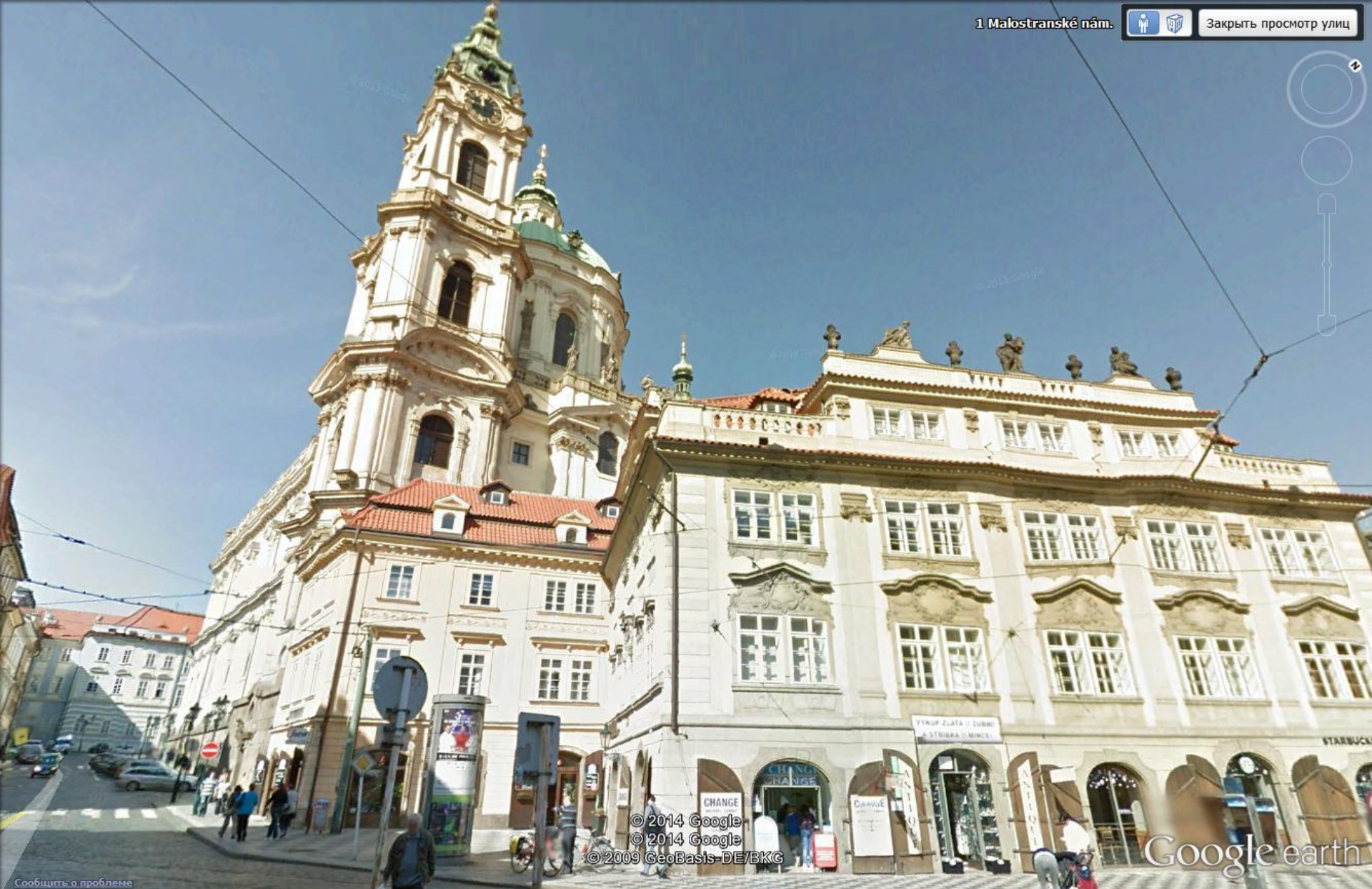
© 2014 Google

© 2014 Google

© 2008 GeoBasis DE/IKG

Google earth

Через квартал от ворот Малостранской башни мы оказываемся на одноименной площади. С того места, где сегодня находится **Малостранская площадь**, собственно и началась история будущей Чешской столицы. Здесь появилось первое укрепленное поселение в VIII-IX вв. – еще до возникновения Пражского града. Постепенно поселение разрослось в ремесленный район, через который проходил главный торговый тракт в округе. В последствии на площади было построено ряд дворцовых сооружений в стиле барокко и ренессансных домов.

[Сообщить о проблеме](#)

Находящийся в центре площади, **Костел Св. Николая** – второй одноименный храм в Праге, построенный в стиле барокко в 1761 году. Храм считается одним из крупнейших в Европе. Здесь же находится орган, на котором музицировал сам Моцарт. В настоящее время в храме проводятся концерты органной музыки.



В левой части снимка с двумя угловыми шпилями – **Дворец Смиржицких**, возведенный в XVII веке, как и рядом стоящие средневековые здания.

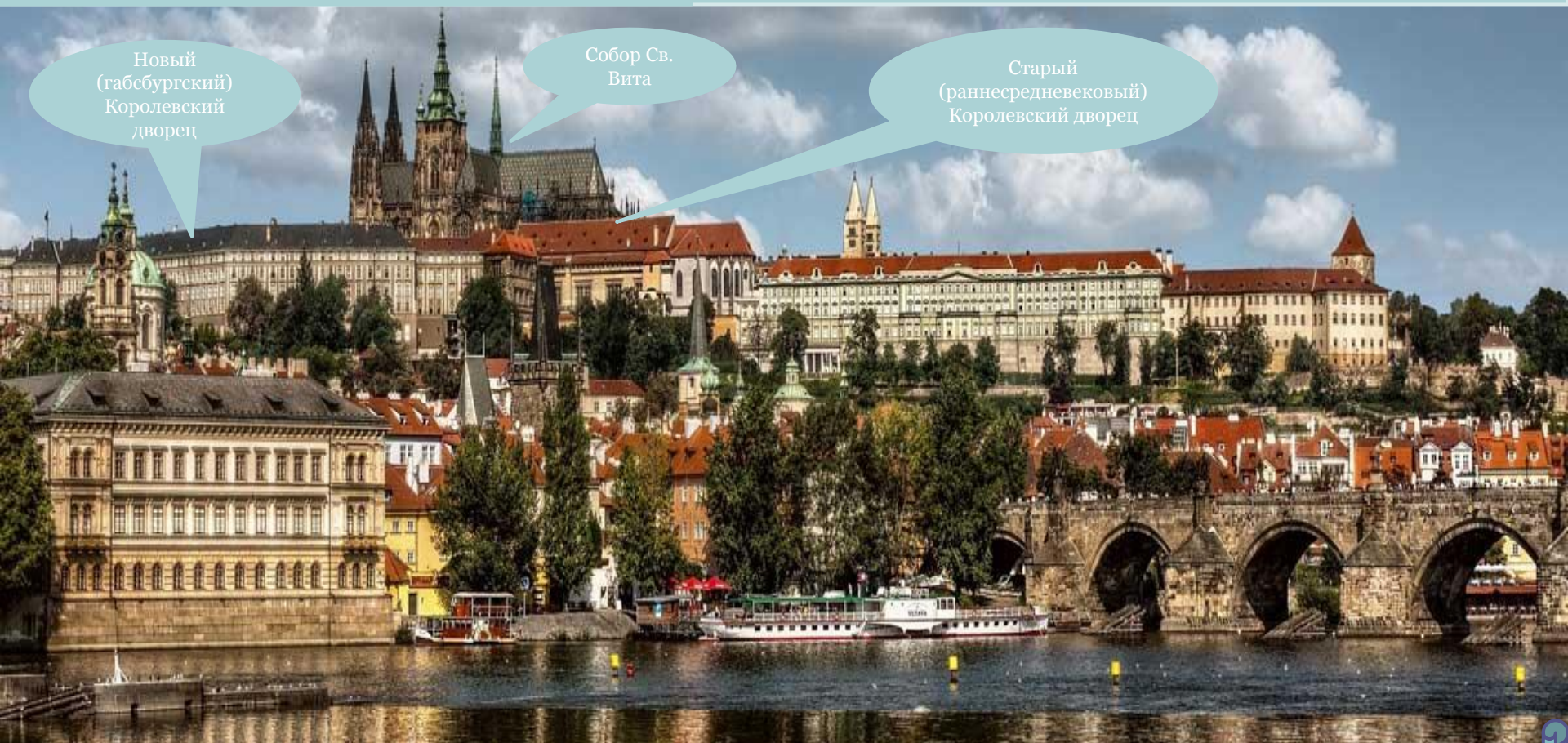


© 2014 Google
 © 2009 GeoBasis-DE/BKG
 © 2014 Google

Google earth

Здание со статуями наверху – **Кайзерштейнский дворец**. Его фасад украшают аллегорические скульптуры «Четыре времени года». Дворец середины XIX века принадлежит Чешской сберкассе. Желтое здание слева – **Гремлингофский дворец** с барочным фасадом, его еще называют «У каменного стола». Здесь находится Малоостранская кофейня, которая была открыта еще в 1874 году. Сегодня заведение по-прежнему принимает посетителей. Левее за кофейней – **Малоостранская ратуша**, построенная на исходе XV века.

Панорама Пражского града со стороны р. Влтавы.



Новый
(габсбургский)
Королевский
дворец

Собор Св.
Вита

Старый
(раннесредневековый)
Королевский дворец

Пражский Град (чеш. *Pražský hrad*) - крепость в Праге, где ранее находились резиденции королей Чехии, правителей Священной римской Империи, президентов социалистической Чехословакии, а сейчас - президента современной Чешской республики. В замке хранятся сокровища короны Богемского Королевства. Крепость Пражский Град – имеет длину около 570 м и ширину около 130 м, что делает его одним из самых крупных замков мира.

...Далее мы решили направиться от Малостранской площади вверх в древнюю часть Пражского града – Старый Королевский дворец. Для этого нам пришлось спуститься к реке и зайти снизу по знаменитой старой замковой лестнице, ведущей к восточным воротам Пражского града.



Старая замковая лестница (Staré zámek schody) была построена в XVII веке, но современный вид приобрела в 1835 – 1837 гг.



На лестнице мы увидели бронзового человека в шляпе с гитарой, как оказалось – это был памятник Карелу Хашлеру, чешскому певцу и автору песен, актеру, поэту, писателю, сценаристу, драматургу и режиссеру.



© 2014 Google

Google earth

Поднявшись по старой лестнице на площадку перед воротами древнего замка, мы полюбовались панорамой Праги...



Со смотровой площадки, открывается вид на Злату Прагу. Этот город называют так неспроста, рыжая черепица пражских домов словно впитала яркое солнце и даже в дождливую, пасмурную погоду здесь нет места унынию и серости. Просто взгляните на город, и крыши улыбнутся вам солнечными лучами.



Мы подошли к самой древней (восточной) стороне Пражского града, к крепостным княжеским воротам над которыми возвышается башня - остаток княжеской крепости второй половины XII века, построенной во времена правления чешского князя Собеслава I, одного из создателей чешской государственности.



Зайдя внутрь территории крепости, мы сразу оказались в средневековом городе...

С левой стороны ближе к нам – видна часть корпуса Лобковицкого дворца, возведенного в XVI веке и до настоящего времени принадлежащего княжескому роду Лобковицов, кстати являющемуся единственным зданием Пражского града, находящимся в частной собственности.

В 2007 году во дворце для посетителей была открыта историческая экспозиция: На первом этаже дворца сохранилась в своём первоначальном виде родовая капелла Святого Вацлава и два зала третьей четверти XVII века. На втором этаже выставлена художественная коллекция рода Лобковицов.

На нижнем снимке – южная, обращенная к Влтаве сторона дворца.





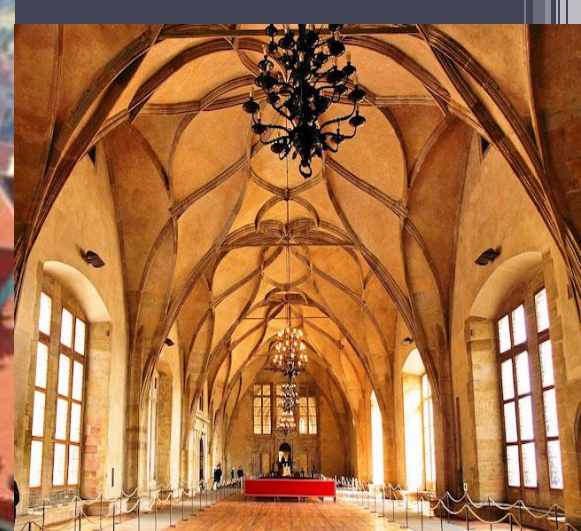
Дворец Рожмберков в Пражском граде был построен в 1545 – 1574 годы. По заказу знатного семейства Рожмберк. В 1753 году, по приказу Марии Терезии (австрийской эрцгерцогини из династии габсбургов), он был превращён в Институт благородных девиц.

Трёхэтажное здание, следующее за Лобковицким дворцом – тыльная часть дворца Рожмберков, бывшего института благородных девиц, обращенного парадным фасадом на южную сторону (нижнее фото).





Выходим на площадь Св.Йиржи и перед нами слева - **Старый Королевский дворец**, бывший резиденцией правителей Чехии вплоть до второй половины XVI века. После того, как Габсбурги построили для себя новый дворец, старый был передан под размещение правительственных учреждений, справа – тыльная часть собора Св.Вита.



Вид на Старый Королевский дворец с башни Собора Св.Вита.

Своеобразие дворца заключается в том, что его здания относятся к трем различным архитектурным периодам, начиная от первых чешских князей Пржемысловичей начала XII столетия и далее королей Чехии: Карела IV и Владислава Ягеллона – представителей более позднего средневекового периода.

До настоящего времени достаточно хорошо сохранился лишь **Владиславский зал**, построенный в конце XV столетия во времена правления короля Чехии - Владислава Ягеллона. Зал Владислава был крупнейшим светским безопорным залом в мире, и сегодня со своим пространством и крышей, которые поддерживаются мощными ребристыми сводами, являет собой одним из наиболее впечатляющих исторических памятников в Праге. В XVII веке зал использовался для балов, но в прежние времена там проводились королевские турниры и соревнования по верховой езде. Во времена Габсбургов, зал использовался для заседаний судов и парламента, в настоящее время – для работы избирательных комиссий во время проведения выборов в Чешской республике.



Панорама средневековой части Пражского града. На переднем плане – Храм Св.Йиржи с одноименным монастырем с левой стороны являются одними из первых построек раннего средневековья в Пражском граде. Церковь является усыпальницей многих князей Чехии, здесь же нашла покой и княгиня Людмила – чешская святая великомученица.



[Сообщить о проблеме](#)

Google earth

Выходим слева к **Новому Королевскому дворцу**.



Новую резиденцию королей Чехии в Пражском граде начали строить в 1564 году, при Максимилиане II. Новая правящая династия в Чехии – Габсбурги хотели подчеркнуть исключительное положение на фоне предидущих правителей и не желали находиться в резиденции чешской национальной династии Пржемысловичей – Старом Королевском дворце.



© 2014 Google
© 2009 GeoBasis-DE/BKG
US Dept of State Geographer
© 2014 Google

Google earth

Сообщить о проблеме

Третий двор Нового Королевского дворца. Строительство дворцового комплекса по проекту итальянского архитектора Николо Пакасси продолжалось в течение двух столетий и было закончено к середине XVIII века. Во дворце имеется большое количество помещений, построенных в стиле ренессанс, Испанский зал и Картинная галерея. В наше время залы и салоны Нового королевского дворца используются для официальных приемов Президента Республики.



Южная сторона готического католического собора Св.Вита.



Строительство собора началось 21 ноября 1344 года. Покровителями собора были архиепископ Эрнест из Пардубиц, Карл IV король Чехии. **Собор должен был стать местом пребывания архиепископа Пражского, а также местом для коронации, фамильным склепом, сокровищницей.** В приделах собора погребены чешские короли и архиепископы Праги, там же хранятся коронационные регалии средневековой Чехии.



© 2012 Google

© 2012 Google

© 2012 Google

© 2012 Google

© 2012 Google

© 2012 Google

© 2014 Google
© 2009 GeoBasis-DE/BKG

© 2014 Google

Google earth

[Сообщить о проблеме](#)

Через проходную арку проходим во второй дворцовый двор.



© 2014 Google
© 2009 GeoBasis-DE/BKG
US Dept of State Geographer
© 2014 Google

Google earth

[Сообщить о проблеме](#)

На заднем плане –помещение часовни, в настоящее время там располагается **Сокровищница Храма Св.Вита.**



Закрыть просмотр улиц

© 2014 Google
© 2014 Google
© 2009 GeoBasis-DE/BKG

Google earth

Сообщить о проблеме

И, наконец, из Матиашевых ворот выходим на первый дворцовый двор, где по традиции ежедневно в 12 часов происходит церемония смены почетного караула Пражского Града, а затем на Градчанскую площадь, где расположены бывшие родовые дворянские дворцы пражской знати и духовенства.



[Сообщить о проблеме](#)

Google earth

Далее нам предстояло спуститься вниз по старой замковой лестнице, где нас ожидала приятная прогулка на прогулочном катере по реке Влтаве.



© 2014 Google
© 2009 GeoBasis-DE/BKG
© 2014 Google

Google earth

Спускаясь по лестнице, можно было некоторое время наблюдать панораму Праги.



© 2014 Google
© 2009 GeoBasis-DE/BKG
US Dept of State Geographer
© 2014 Google

Google earth

На снимке – знаменитый Staropramen. Первое производство пива было запущено в 1871 году. В 1913 году в числе 16 торговых марок компания зарегистрировала бренд Staropramen. Название Staropramen в переводе с чешского означает «старый источник».



© 2014 Google

© 2014 Google

Google earth

Прага всегда ассоциируется с бравым солдатом Швейком, равно как Лондон с Холмсом, Берлин со Штирлицем, а Стокгольм с Карлсоном. Первый ресторан открылся в этом здании в 1913 году, в 1948 году был закрыт и передан государству и только с 1993 года здесь была открыта пивная "У Швейка".