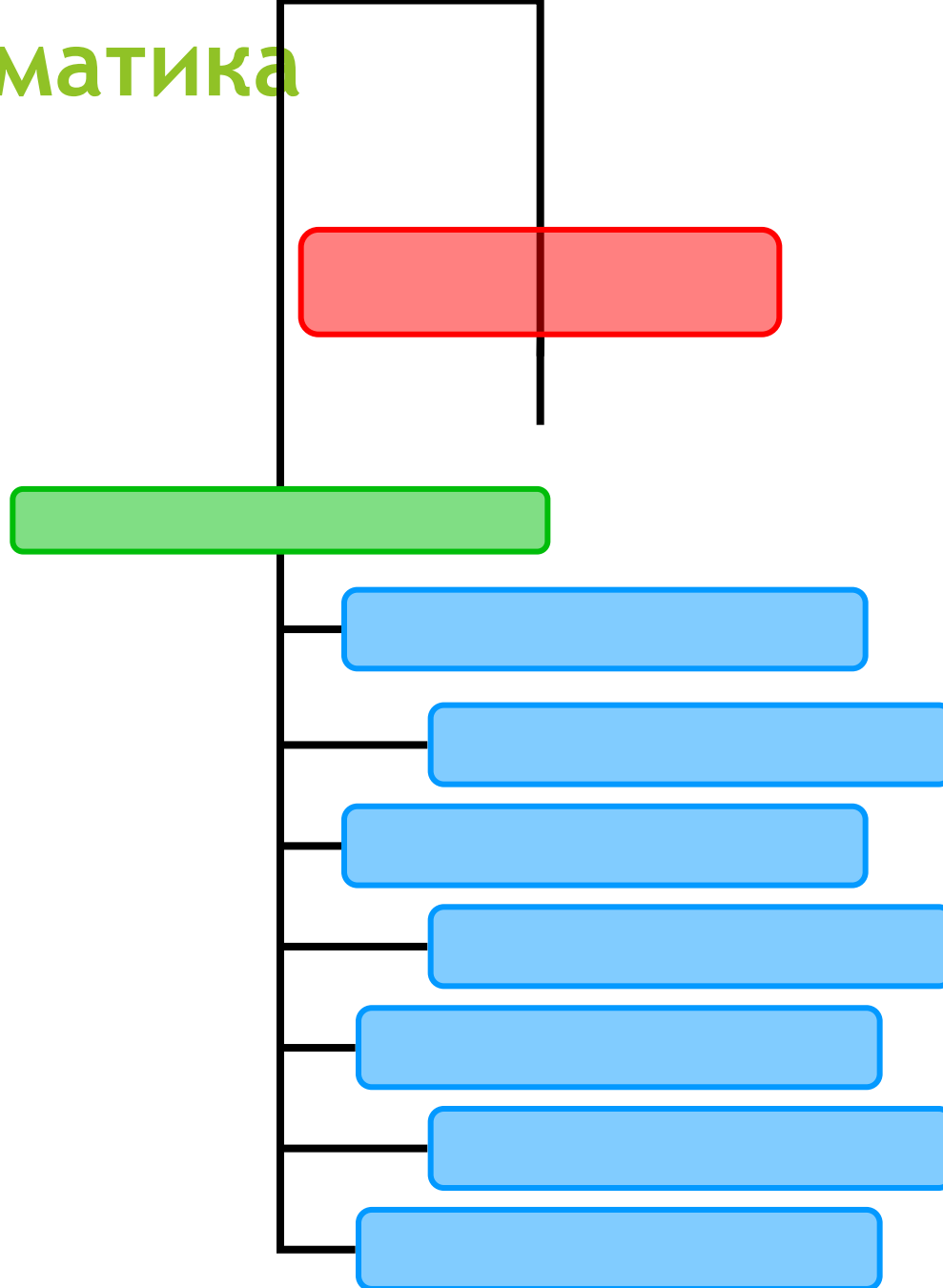


Автор: Смирнова Ю.А.

Систематика



В настоящее время известно более 62 тыс. видов паукообразных. К ним относятся скорпионы, сенокосцы, клещи, пауки и другие представители класса. В основном к этому классу относятся наземные виды.

Паукообразные - это восьминогие членистоногие, у которых тело разделено на головогрудь и брюшко.

У паукообразных нет усиков.

На головогрудь располагаются четыре пары ходильных ног, хелицеры и ногощупальцы (видоизмененные конечности).

Органами дыхания для них служат легкие и трахеи.

Паукообразные - раздельнополые животные с прямым развитием.

Паукообразные - хищники, нападающие на других животных. Для этих целей у них имеются различные приспособления: от ядовитых желез до паутинных бородавок для изготовления ловчих сетей.

Глаза у паукообразных простые (8 глазков)

На заднем конце брюшка 6 паутинных бородавок.

Аранеология-наука о пауках.

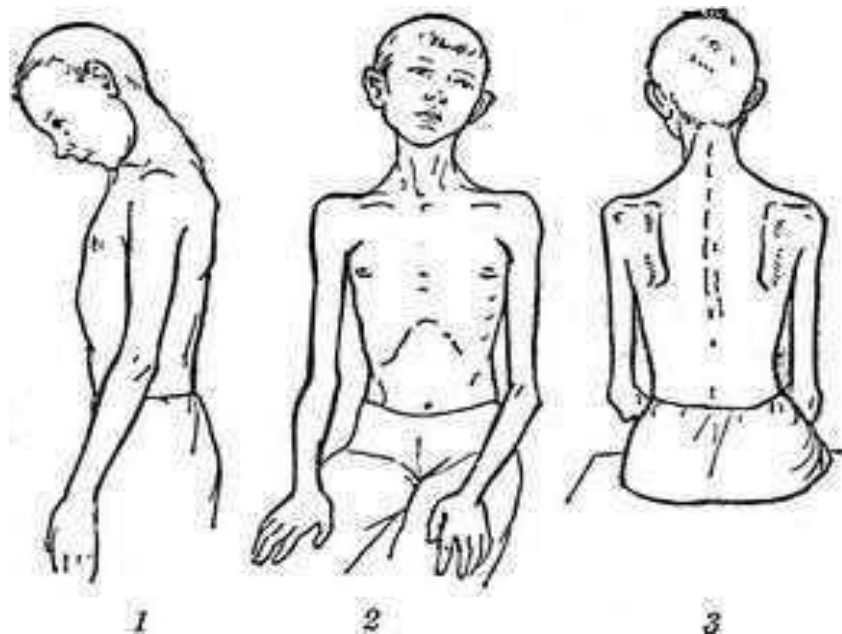
Пауков-крестовиков можно встретить в лесу, саду, на оконных рамах пригородных и деревенских домов.

Обычно паук сидит в центре своей ловчей сети – паутины.



- ▶ Тело паука состоит из двух отделов: небольшой вытянутой головогруды и шарообразного брюшка. На переднем конце головогруды сверху находятся **четыре пар глаз**, а снизу крючкообразные твердые челюсти - хелицеры. Четыре пары ходильных ног расположены по бокам головогруды. Тело покрыто легкой, прочной и довольно эластичной хитиновой кутикулой. На нижнем заднем конце брюшка расположены три пары паутинных бородавок, вырабатывающих паутину. Паутинные бородавки являются видоизмененными брюшными ножками. Выделяющаяся из паутинных бородавок жидкость мгновенно твердеет на воздухе и превращается в очень прочную паутинную нить.

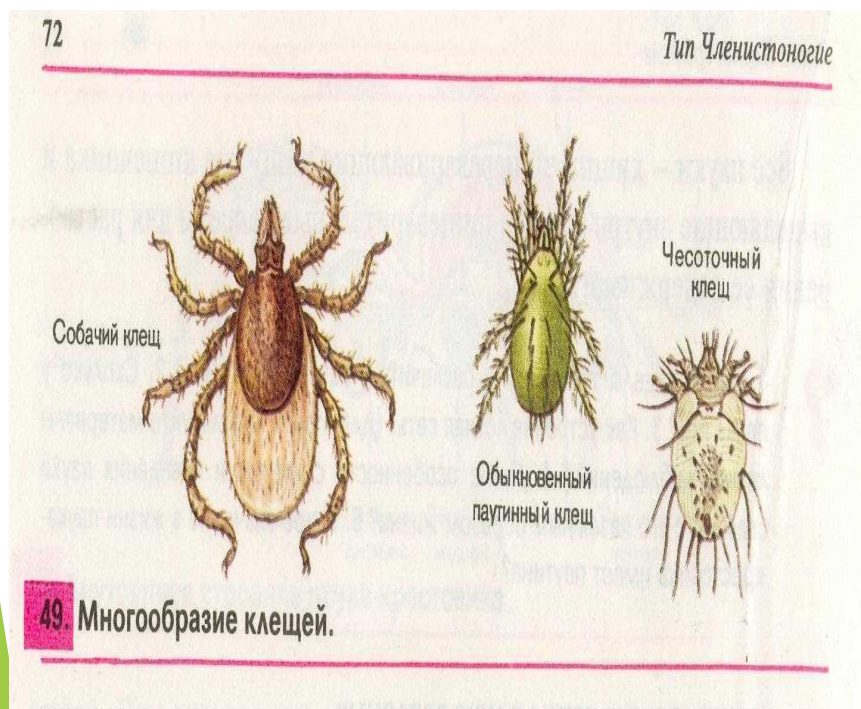
Зильбер Лев Александрович



В середине 30–х годов, когда началось интенсивное освоение дальневосточных районов, появились первые случаи неизвестного заболевания, характеризующегося поражением нервной системы и отличающегося тяжелым течением и высокой смертностью. В связи с этим уже в 1937 году народный комиссариат здравоохранения СССР направил на Дальний Восток специальную экспедицию для изучения природы этого нового заболевания. Экспедицию возглавил молодой профессор Лев Александрович Зильбер. Работа ученого ознаменовалась крупнейшим открытием: в течение одного сезона (май–июль) был открыт возбудитель болезни, выявлены его переносчики, раскрыты основные закономерности инфекции, разработаны первые профилактические меры.



Иксодовый клещ- переносчик клещевого энцефалита



Клещевой энцефалит (весенне-летний). Вирус энцефалита, попадая в желудок клеща, проникает затем во все органы клеща и скапливается в слюнных железах, яичниках и яйцеклетках

Внешний вид больного клещевым энцефалитом:

1 — свисающая голова; 2 и 3 — атрофия мышц плечевого пояса



**Собачий
клещ**



**Собачий клещ,
напившийся крови.**

Чтобы снять с кожи присосавшегося к ней клеща, его надо смазать растительным маслом, перекрывающим доступ воздуха, и слегка раскачивать до тех пор, пока его головка не освободится из кожи. Если это не сделать сразу, то головка очень легко может оторваться и ранка воспалится.

Чтобы исключить возможность заражения энцефалитом, необходимо делать предохранительные прививки, а после походов в лес каждый раз переодеваться и тщательно осматривать одежду и поверхность тела. Найденных клещей надо уничтожать.

Насосавшаяся самка отцепляется, падает, заползает в почву или опавшую листву и здесь откладывает яйца. Пережив зиму, они превращаются во взрослых клещей. Развитие клещей не такое, как у остальных паукообразных. Из яйца сначала вылупляется личинка с тремя парами ног. Она превращается в следующую личиночную стадию (уже с 4 парами ног), которая в свою очередь после 1-3 линек становится наконец клещом. Легких у клещей нет, дышат они трахеями, а самые мелкие не имеют даже трахей и дышат всей поверхностью тела.



- ▶ Паукообразные – это хищники, паразиты (кровососы) и растительноядные.
- ▶ Они входят в разнообразные сети питания. Пауки, питаясь насекомыми, регулируют их численность. Некоторые клещи (иксодовые) переносят возбудителей тяжелых болезней человека и домашних животных. Паутинные и амбарные клещи конкурируют с человеком за пищу.
- ▶ Большинство почвенных клещей питается разлагающимися органическими веществами.
- ▶ Почвенные клещи участвуют в почвообразовании.