

МАТЕРИАЛЫ
ДЛЯ ХУДОЖЕСТВЕННОГО
ОФОРМЛЕНИЯ.
МЕТАЛЛ, СТЕКЛО, ДЕРЕВО.



СУЩЕСТВУЕТ БОЛЬШОЕ РАЗНООБРАЗИЕ МАТЕРИАЛОВ,
ИСПОЛЬЗУЕМЫХ В ХУДОЖЕСТВЕННО-
ОФОРМИТЕЛЬСКИХ РАБОТАХ.

ВЫБОР ИХ ЗАВИСИТ ОТ ХУДОЖЕСТВЕННОГО ЗАМЫСЛА.

ПРОДОЛЖИМ РАССМОТРЕНИЕ ОСНОВНЫХ ВИДОВ
МАТЕРИАЛОВ, СРЕДИ КОТОРЫХ МЕТАЛЛ И ДЕРЕВО.

Металлы.

- Физические свойства металла, такие, как прочность, долговременность, монументальность, повышенная декоративность, непрозрачность, способствуют распространению этого материала при оформлении интерьеров и экстерьеров зданий, помещений, выставочных ансамблей и т.д.
- *Шрифтовые и декоративные работы* можно выполнять на металле (железо, жечь, алюминий и др.) масляными красками по грунту. Работы на металле долго сохраняются на открытом воздухе.





Для конструкций стендов широко применяют бесшовные стальные или алюминиевые трубы.

Если стенд будет установлен на воздухе, используют в основном стальные трубы диаметром от 20 до 40 мм, очистив от ржавчины и окрасив эмалью.

С металлическими деталями стальные трубы крепятся сваркой, с деревянными и другими материалами – на болты и заклепки.

*Для конструкций стендов,
устанавливаемых в
помещении, чаще
применяют алюминиевые и
дюралюминиевые трубы.*

*Навесные детали на них
крепят на болты, заклепки и
хомутики.*

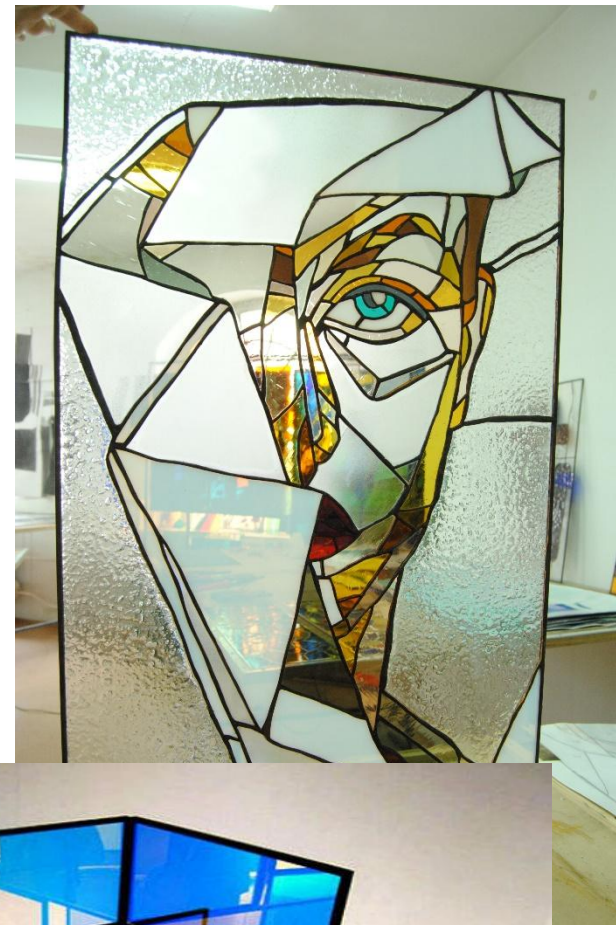
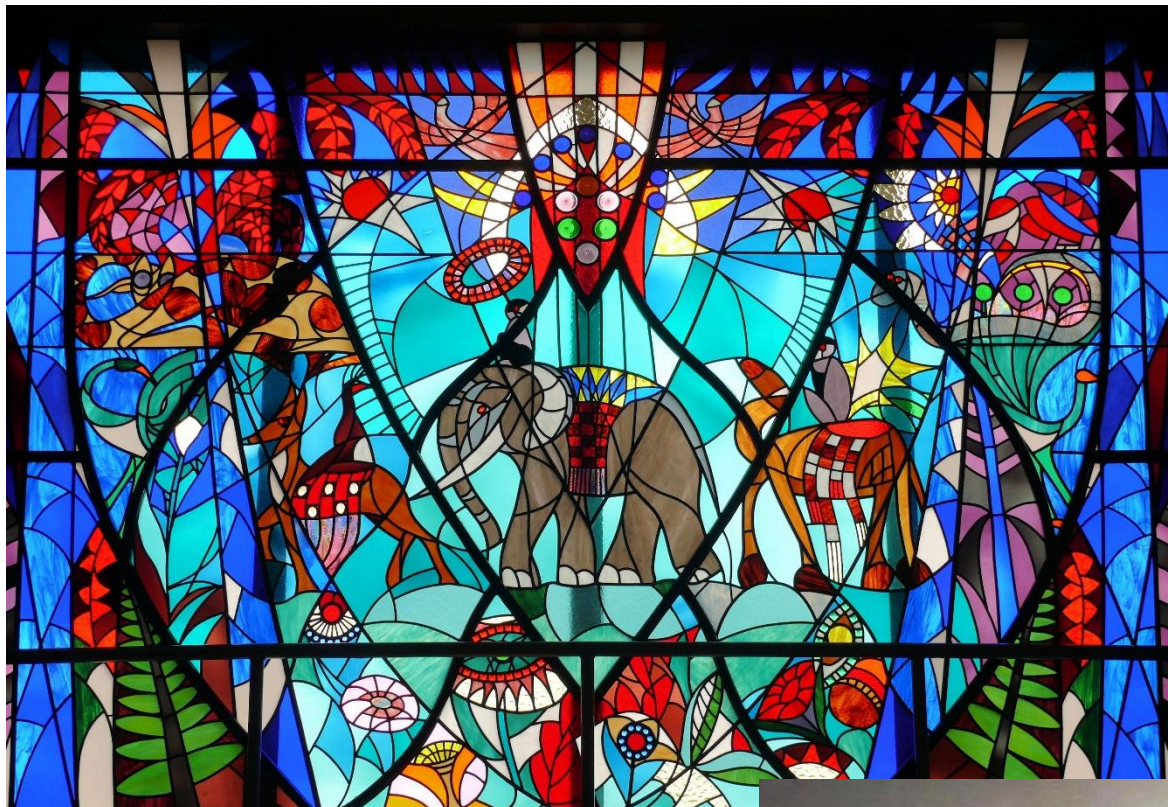
*Чтобы трубы не портили пол,
на их нижний срез наклеивают
резиновые подпятники.*



Металл в графике



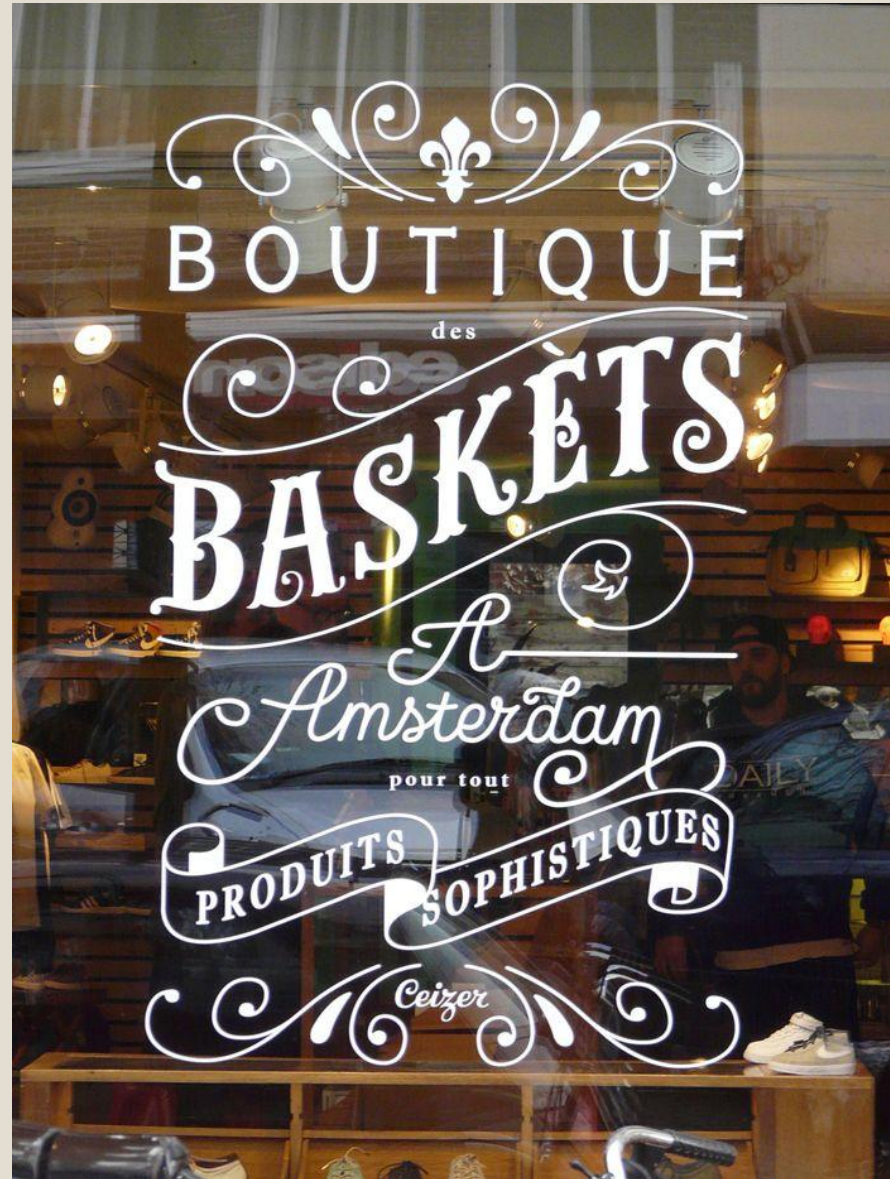




Стекло

На стекле можно работать масляными и нитроэмалевыми красками.

Стекло надо предварительно тщательно промыть мыльной водой и просушить, а затем уже наносить на него надписи или рисунки, причем делать это следует с обратной стороны стекла, тогда окрашенная поверхность кажется особенно ровной.





Стекло в графике





Дерево

- **Дерево** применяется в оформлении в виде строганных реек, брусков, досок для изготовления конструкции стенов, перегородок, витрин, планшетов, подрамников, стеллажей, полок, подставок.
- Применяются преимущественно хвойные породы — ель, сосна, из лиственных — береза, липа.
- **Технология обработки дерева:**
- 1. зачищают 2.цикляют 3. зашкуривают 4.лакируют или полируют.
- **При окраске деревянной поверхности** первоначально ее надо подготовить. Сначала масляная краска наносится жидким слоем, это становится грунтовкой. Затем поверхность шпаклюется: удаляются углубления, трещины, щербины. Следующая операция состоит в том, что дерево шлифуют наждачной бумагой, ровняя поверхность. Масляной краской покрывают, как правило, дважды по просохшему нижнему слою.
- Крепятся деревянные детали оформления с помощью столярного или других клеев, а также металлических креплений: шурупов, болтов.

В оформлении часто используется естественный цвет дерева, его оттенок, текстура там, где для этого имеется возможность.

Текстура древесины

Текстурой древесины называют рисунок на ее поверхности, образованный в результате перерезания годовичных колец и волокон. О красивой поверхности древесины говорят, что она имеет богатую текстуру. Красивые текстуры имеют дуб, ясень, а также растущие в Африке, Америке, Австралии породы красного дерева, дающие древесину красного цвета различных оттенков.

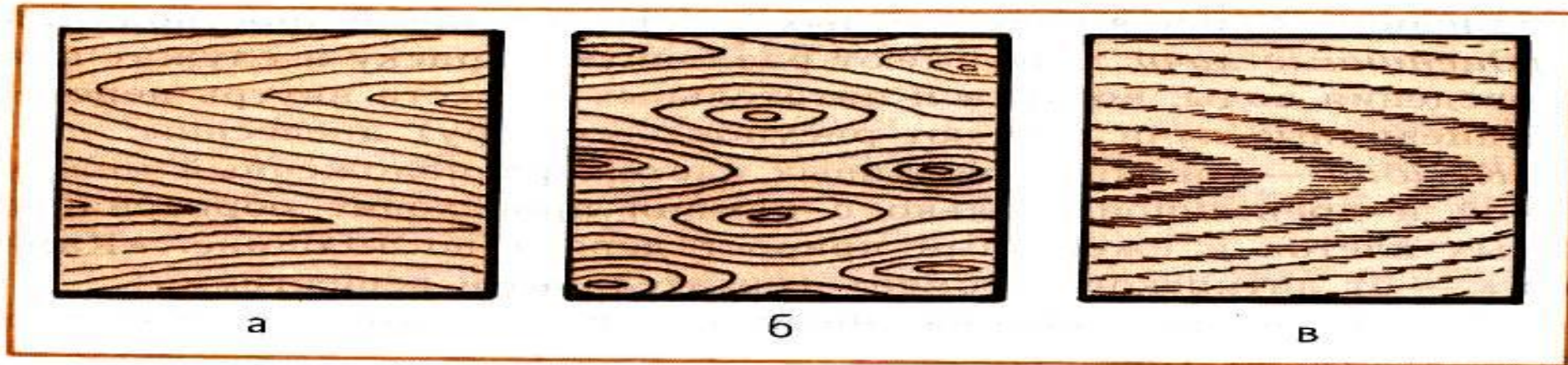


Рис. 10. Текстура древесины:
a — ореха; *б* — карельской березы; *в* — красного дерева

TEXTURE



WOOD.
WOODEN.



21.10.2016 K.Che



Дерево в оформительских работах







РЫБАЛКА-ДЕЛО

КЛЕВОВОЕ!

Alice Esculapi 2011
A's Revolution



BASE 1
E13



BASE 2
E35



BASE
E35

BASE
E35



BASE 2
E35



BASE
E35



Дерево в графике

Имитация
текстуры
дерева с
помощью
маркеров



Текстура
дерева

акварель-
ными
красками

Видео
ПО СОЗДАНИЮ
Текстуры дерева
В ОТДЕЛОЧНЫХ РАБОТАХ

<https://yandex.ru/video/preview/?filmId=1160039872406790364&text=имитация+дерева+краска>
[МИ](#)

<https://yandex.ru/video/preview/?filmId=4824936165451071149&text=валики+своими+руками>

Требования к безопасности

При производстве художественно-оформительских работ необходимо соблюдать следующие требования безопасности:

- при использовании красок, клеев, шпатлевок, самоклеющихся пленок особое внимание обращать на безопасность их применения, а также **на взрывоопасность паров**, выделяемых растворителями клея и другими материалами;
- строго **соблюдать инструкции фирм**, выпускающих материалы;
- запрещается использовать импортные материалы, не имеющие фирменных инструкций на русском языке;
- немедленно **прекращать работу** с материалами, вызывающими **аллергию** в любой форме;
- каждый исполнитель должен быть обучен первой медицинской помощи при несчастных случаях;

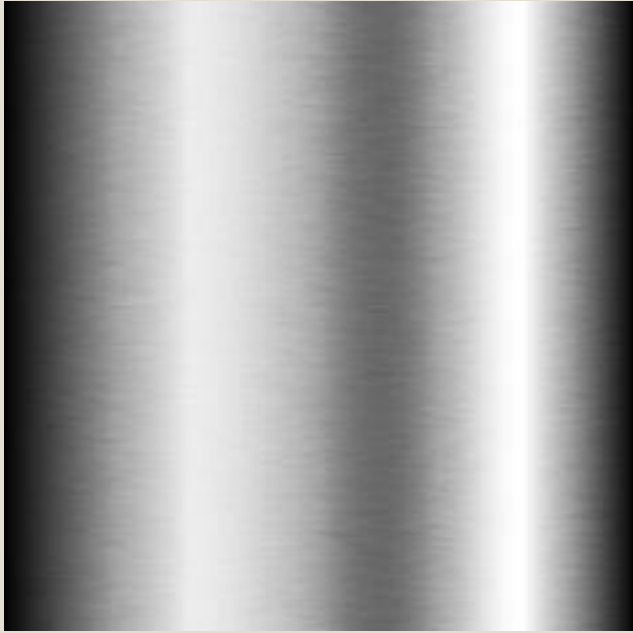
Требования к безопасности

- освещение рабочего места должно соответствовать СН и ПУ на освещение;
- **электроаппаратура должна быть исправной**, без повреждений электрических проводов и вилок;
- весь режущий инструмент должен быть зачехлен и убран в специальную упаковку;
- **работа со стеклом является наиболее опасной** и требует особых мер предосторожности (работа в перчатках, зашлифовка торцов стекол, наличие защитных очков);
- **курение**, а также использование источников открытого огня в пожароопасных помещениях — **запрещается**;
- при работе на высоте следует использовать инвентарные столики, лестницы-стремянки, вышки, металлические леса и люльки;
- материалы должны храниться в строго отведенных, проветриваемых, недоступных посторонним помещениях в герметично закрытой таре, вдали от обогревательных приборов.

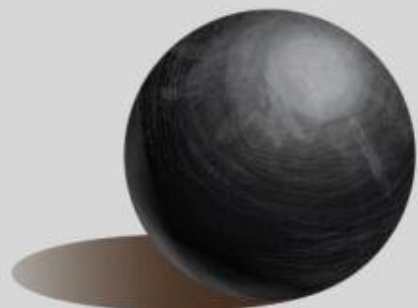
Задание:

Сделать текстуру

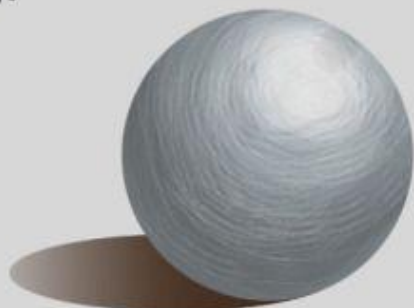
1. Дерева,
2. Металла
3. Стекла



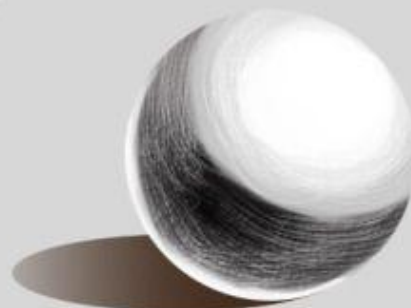
Lead



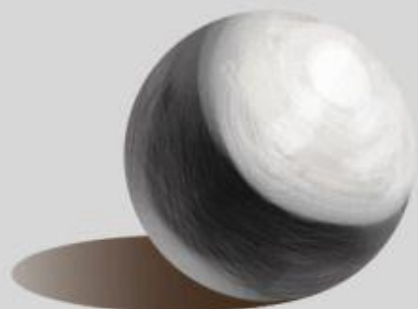
Aluminium



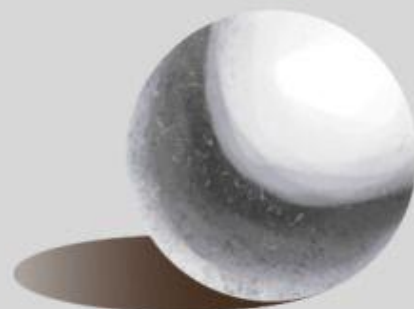
Platinum



Titanium



Silver



Bronze

