

9. Гражданка Данчук работает администратором в салоне красоты. Каждое лето она сдаёт в аренду дачу, которую получила в наследство от бабушки. Несколько лет тому назад она приобрела акции нефтеперерабатывающего завода. У гражданки Данчук растёт сын. Выберите в приведённом списке источники доходов гражданки Данчук и запишите цифры, под которыми они указаны.

- 1) заработная плата администратора салона
- 2) пенсия бабушки
- 3) социальные выплаты
- 4) рента
- 5) доход от ценных бумаг
- 6) материнский капитал

Ответ: \_\_\_\_\_ .

9. Сотрудник коммерческого банка Еремеев, владелец внедорожника, выиграл ещё один автомобиль в рекламной акции и подарил его своему брату. Выберите в приведённом списке налоги, которые обязан заплатить Еремеев, и запишите цифры, под которыми они указаны.

- 1) транспортный налог
- 2) налог на дарение
- 3) налог на выигрыш
- 4) налог на доходы физических лиц
- 5) налог на имущество
- 6) налог на прибыль

Ответ: \_\_\_\_\_ .

- 9.1,4,5
- 10. 1,2,4,5

## **Облагается ли налогом дарение недвижимости**

Применительно к недвижимости дарение представляет собой один из видов сделок – договор, когда даритель безвозмездно (без платы) передает одаряемому лицу определенное имущество, либо обязуется передать его в будущем. Получение в дар жилого или любого другого помещения признается доходом, то есть экономической выгодой того человека, который это имущество получил (в натуральной, не денежной форме). Доходом в этом случае законодатель признает выгоду, полученную одаряемым лицом, за счет экономии средств, которые он должен был бы затратить на приобретение соответствующего имущества.

После того, как подаренная квартира зарегистрирована в ЕГРН на нового владельца, по ст. 217 Налогового кодекса РФ (п.18.1) необходимости платить налог с дохода не возникает только в двух случаях:

- 1) если дарение произошло между лицами, признаваемыми членами семьи и (или) близкими родственниками.
- 2) также не облагается налогом дарение консульским работникам и членам их семей (это установлено Венской конвенцией о консульских и дипломатических отношениях)

Все остальные счастливицы, получившие в дар квартиру или дом, обязаны заплатить налог.

### **Дарение между родственниками**

Для того, чтобы выяснить, необходимо ли платить НДФЛ с подаренного жилья, необходимо установить, являются ли даритель и одаряемый членами семьи (ст. 3 СК РФ): супругами; родителями и детьми (как родными, так и усыновленными); дедушками, бабушками и внуками; братьями и сестрами (в том числе только по одному родителю, то есть не полнородными). Все эти лица не платят налоги на подаренную недвижимость!

9. Владелец фирмы «Модный силуэт» ищет новые возможности финансирования производства. Выберите в приведённом списке внешние источники финансирования и запишите цифры, под которыми они указаны.

- 1) бюджетные средства
- 2) накопленная прибыль
- 3) размещение акций
- 4) выпуск облигаций
- 5) амортизационный фонд
- 6) коммерческий кредит

Ответ: \_\_\_\_\_ .

4 «Деньги были придуманы \_\_\_\_\_ (А), прежде всего, для облегчения обмена. Первоначально роль денег играли различные \_\_\_\_\_ (Б), и лишь потом появились современные формы денег. Признаком денег является способность выполнять функции: средства \_\_\_\_\_ (В) рыночной ценности товаров и средства сбережения. Возникновение современных форм денег было вызвано неудобством \_\_\_\_\_ (Г), который требует чрезвычайной множественности относительных цен. Деньги позволили упростить функционирование \_\_\_\_\_ (Д) и облегчили всю хозяйственную жизнь общества. Деньги, кроме того, позволяют выражать ценность всех товаров в единой \_\_\_\_\_ (Е) и учитывать их для нужд контроля и управления».

Список терминов:

1. человечество
2. измерение
3. издержки
4. бартер
5. торговля
6. система
7. прибыль
8. предметы
9. инфляция

182456

# Социальная структура общества

11 класс. Обществознание.

## *План урока:*

- 1. Многообразие социальных групп*
- 2. Социальное неравенство*
- 3. Социальная стратификация*
- 4. Социальная мобильность*
- 5. Социальные интересы*



**Социальная структура общества** - это его строение, совокупность социальных общностей и групп, отношений между ними.

**Социальная группа** – совокупность людей, имеющих какой – либо общественно значимый признак (пол, возраст, этническую принадлежность, профессию, место жительства и др.)

# МНОГООБРАЗИЕ СОЦИАЛЬНЫХ ГРУПП.

ОБЩЕСТВО КАК СИСТЕМА СОСТОИТ ИЗ СФЕР:



В ПРОЦЕССЕ ДЕЯТЕЛЬНОСТИ ЛЮДИ ОБЪЕДИНЯЮТСЯ В РАЗЛИЧНЫЕ ГРУППЫ: СЕМЬЯ, ОБЩИНА, НАРОДНОСТЬ, НАЦИЯ, КЛАСС. ВСЕ ОНИ РАЗЛИЧАЮТСЯ ПО РАЗМЕРУ И РОЛИ. НО ВСЕ ОНИ ВХОДЯТ В КАТЕГОРИЮ СОЦИАЛЬНЫХ ГРУПП.

СОЦИУМ- ОБЩЕСТВО, ПОЭТОМУ ВОЗНИКАЯ ПО ОБЪЕКТИВНЫМ ПРИЧИНАМ СОЦИАЛЬНЫЕ ГРУППЫ НЕСУТ ОПРЕДЕЛЕННЫЕ СВЯЗИ И ПРИЗНАКИ: НАЦИОНАЛЬНОСТЬ, ОБРАЗОВАНИЕ, РЕЛИГИЯ, ОБРАЗ ЖИЗНИ И Т.Д.

# Многообразие социальных групп

По численности

- Большие
- Средние
- Малые

По способу  
организации и  
регламентации  
взаимоотношений

- Формальные
- Неформальные

По факту  
существования

- Реальные
- Условные

По социальной  
направленности

- Положительные
- Неустойчивые
- Отрицательные

# МНОГООБРАЗИЕ СОЦИАЛЬНЫХ ГРУПП.

В ЧЕМ ПРИЧИНЫ ОБРАЗОВАНИЯ СОЦИАЛЬНЫХ ГРУПП И КАК ОНИ ВЗАИМОДЕЙСТВУЮТ:

СОЦИОЛОГИ  
ОБЪЯСНЯЮТ  
ВОЗНИКНОВЕНИ  
Е СОЦИАЛЬНЫХ  
ГРУПП:

1.  
**ОБЩЕСТВЕННЫ  
М РАЗДЕЛЕНИЕМ  
ТРУДА.**
2.  
**СПЕЦИАЛИЗАЦИ  
ЕЙ  
ДЕЯТЕЛЬНОСТИ**

С ОТДЕЛЕНИЕМ РЕМЕСЛА ОТ С/Х-  
РЕМЕСЛЕННИКИ

С РАЗДЕЛЕНИЕМ ЧЕЛОВЕЧЕСКОЙ  
ДЕЯТЕЛЬНОСТИ НА :  
ЭКОНОМИЧЕСКУЮ,  
ПОЛИТИЧЕСКУЮ, И Т.Д.  
ПРОИСХОДИТ ПОЯВЛЕНИЕ  
РАЗНООБРАЗНЫХ ГРУПП: БОГАТЫХ  
И БЕДНЫХ, ЛИДЕРОВ И МАСС.  
СУЩЕСТВОВАНИЕ РАЗЛИЧНЫХ  
СОЦИАЛЬНЫХ ГРУПП  
ОПРЕДЕЛЯЕТСЯ: УСЛОВИЯМИ  
БЫТА,  
КУЛЬТУРЫ, СОЦ. НОРМ И  
ЦЕННОСТЕЙ

# Критерии выделения социальных групп

Критерий	Примеры социальных групп
Половозрастной (демографический)	Мужчины, женщины, молодежь и др.
Профессиональный	Врачи, учителя.
Этносоциальный	Русские, белорусы, немцы и др.
Территориальный (поселенческий)	Горожане, сельчане и др.
Религиозный (конфессиональный)	Христиане, мусульмане и др.

# КЛАССИФИКАЦИЯ СОЦИАЛЬНЫХ ГРУПП.

ДО НАСТОЯЩЕГО ВРЕМЕНИ ЕДИНОЙ ТИПОЛОГИИ НЕ СУЩЕСТВУЕТ:

УСЛОВНОЕ ДЕЛЕНИЕ НА МАЛЫЕ И БОЛЬШИЕ ГРУППЫ:

- 1.МАЛЫЕ- СЕМЬЯ, КЛАСС
- 2.БОЛЬШИЕ ПО ЧИСЛЕННОСТИ

ВЫДЕЛЯЮТ ТАКЖЕ ГРУППЫ ЛЮДЕЙ ПО ПРИРОДНЫМ ПРИЗНАКАМ: РАСА, ПОЛ, ВОЗРАСТ: **БИОСОЦИАЛЬНЫЕ ГРУППЫ**

ПРОМЕЖУТОЧНОЕ МЕСТО ЗАНИМАЮТ **МАРГИНАЛЬНЫЕ ГРУППЫ. В НИХ ВХОДЯТ ЛЮДИ, ПОТЕРЯВШИЕ ПРИВЫЧНЫЕ ЧЕРТЫ ЖИЗНИ.** НАЛИЧИЕ БОЛЬШИХ СЛОЕВ МАРГИНАЛОВ НЕ СПОСОБСТВУЕТ СТАБИЛЬНОСТИ ОБЩЕСТВА. ОСОБУЮ ОПАСНОСТЬ ПРЕДСТАВЛЯЮТ:**ЛЮМПЕНЫ**

# Биосоциальные группы



◆ По расовой принадлежности



◆ По полу



◆ По возрасту

# Социальная структура

- Внутреннее устройство общества.

с		к
т	Социальные роли	л
р		а
а	Социальные группы	с
т		с
ы		ы



# **1. Многообразие социальных групп**

- По численности (большие, средние и малые)
- По способу организации и регламентации взаимоотношений (формальные – неформальные)
- По факту существования (реальные и условные)
- По социальной направленности (положительные, неустойчивые, отрицательные)

# Социальная стратификация

- **История**

**Классы** — это большие группы людей, которые различаются по их участию в производстве, распределении и потреблении общественного богатства.

Другими словами, классы различаются по их отношению к собственности

- **Социология**

Общество в зависимости от доходов делится на три класса:

**Высший, средний, низший.**

Однако эта классификация дополняется делением классов на страты

---

\* **Strata** (лат.) – слой

# *Деление классов на страты*

***Высший класс***

***Очень богатые  
люди***

***Богатые люди***

```
graph TD; A[Средний класс] --- B[Высший средний класс]; A --- C[Средний средний класс]; A --- D[Низший средний класс];
```

***Средний  
класс***

***Высший  
средний  
класс***

***Средний  
средний  
класс***

***Низший  
средний  
класс***

***Низший класс***

***Высший низший  
класс***

***Низший низший  
класс***

**18.** Выберите верные суждения о социальной группе и запишите **цифры**, под которыми они указаны.

- 1) Социальные группы позволяют удовлетворить важные психологические или социальные проблемы людей.
- 2) Социальные группы помогают в достижении целей, которые человек не смог бы осуществить в одиночку.
- 3) Любое сообщество людей социологи рассматривают в качестве социальной группы.
- 4) Группа является второстепенным элементом социальной структуры общества.
- 5) Одним из признаков первичной социальной группы является высокий уровень ее эмоциональности.

Ответ: \_\_\_\_\_ .

**11.** Выберите верные суждения о социальных группах и запишите цифры, под которыми они указаны.

- 1) Социальная группа представляет собой объединение людей, имеющих общий значимый социальный признак.
- 2) Созданию групп способствует осознание того факта, что при объединении можно достичь большего результата, чем при индивидуальном действии.
- 3) Социальные группы основаны на специфике врожденных свойств людей.
- 4) В деятельности социальных групп люди удовлетворяют свои биологические потребности.
- 5) Созданию групп способствуют сходные интересы и цели людей.

Ответ: \_\_\_\_\_ .

15. Выберите верные суждения о социальных ролях и запишите цифры, под которыми они указаны.

- 1) Социальная роль является динамической составляющей социального статуса.
- 2) Неприязненные отношения между соседями служат примером ролевого конфликта.
- 3) К типичным социальным ролям относится роль потребителя.
- 4) В ролевом репертуаре личности различают главные и второстепенные роли.
- 5) Выбор ролевого поведения определяется только внутренними установками личности.

Ответ: \_\_\_\_\_ .



**Страты- большие группы людей,  
различающиеся по своему положению  
и социальной иерархии.**



# Основания для выделения страт

```
graph TD; A[Основания для выделения страт] --> B[Власть]; A --> C[Доход (богатство)]; A --> D[Престиж профессии]; A --> E[Образование];
```

Власть

Доход  
(богатство)

Престиж  
профессии

Образовани  
е

**К стратификации по доходу —  
прибавляются и другие критерии:**

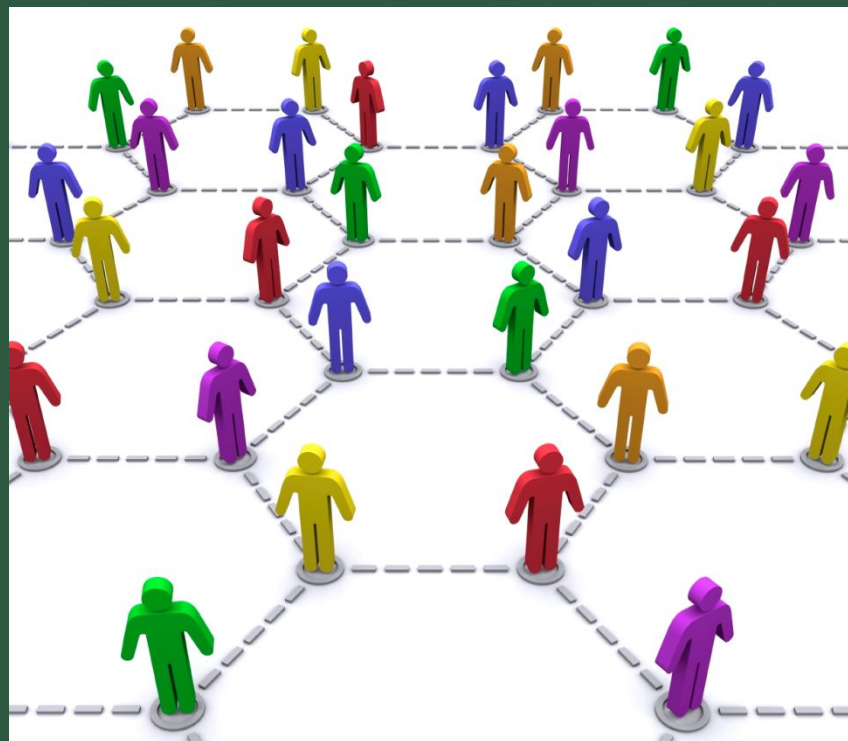


# Критерии стратификации

Основание стратификации	Краткая характеристика
Доход (богатство)	Количество денежных поступлений за определенный период времени.
Образование	Число лет обучения в школе, колледже или вузе, полученные профессия, ученная степень и звание.
Власть	Возможность навязывать волю или решение другим людям независимо от их желания
Престиж профессии	Уважение к занимаемому человеком социальному положению, его роду деятельности, сложившееся в общественном мнении

# Социальная группа

- Любая совокупность людей, выделенных по таким критериям, как:
  - пол,
  - возраст,
  - национальность,
  - раса,
  - профессия,
  - образование,
  - место жительства и др.



Численность групп на земле в 2 раза больше численности людей.

# ...промежуточное положение человека

Маргиналы



◆ Какие группы  
современного общества  
относятся к  
маргиналам?

**К каким последствиям может привести состояние жизненной неопределенности маргинальной группы?**



5. Выберите верные суждения о социальной стратификации и запишите цифры, под которыми они указаны.

- 1) Деление общества на страты осуществляется исходя из неравенства социальных дистанций между ними.
- 2) Социальной стратификацией называют дифференциацию людей в обществе в зависимости от доступа к власти, профессии, дохода и некоторых других социально значимых признаков.
- 3) В социальной стратификации устанавливается определенная социальная дистанция между людьми.
- 4) Под стратой понимается совокупность людей, имеющих различия, порожденные происхождением.
- 5) Средний класс в современном обществе представляет собой малочисленную радикальную группу, поскольку она занимает промежуточное положение.

Ответ: \_\_\_\_\_ .



20. Запишите слово, пропущенное в таблице.

**Социальная мобильность**

<b>НАПРАВЛЕНИЕ МОБИЛЬНОСТИ</b>	<b>СОЦИАЛЬНЫЙ СТАТУС</b>
.....	Остается неизменным
Вертикальная	Изменяется

Ответ: \_\_\_\_\_ .

22. В приведенном ниже ряду найдите понятие, которое является обобщающим для всех остальных представленных понятий. Запишите это слово (словосочетание).

*Социальная группа, первичная группа, неформальная группа, этническая общность, общественный класс.*

Ответ: \_\_\_\_\_ .

"Любое общество представляет собой совокупность элементов. Ими могут выступать отдельные индивиды, \_\_\_\_\_А и общности. Определенный порядок связей между элементами общества получил название социальной \_\_\_\_\_Б. Она характеризуется неравенством позиций, которые занимают ее элементы. Это неравенство выражается в понятии \_\_\_\_\_В.

Комбинация признаков, определяющих социальный статус в социальной иерархии, получила название индекса социальной позиции. К нему в первую очередь относятся: доход, престиж, \_\_\_\_\_Г, образование.

Каждый из этих показателей можно измерить. Так, доход выражается количеством \_\_\_\_\_Д, получаемых индивидом или семьей в определенный промежуток времени. Престиж общественной \_\_\_\_\_Е зависит от того или иного статуса".

Список терминов:

- 1) благо
- 2) профессия
- 3) стратификация
- 4) оценка
- 5) деньги
- 6) дифференциация
- 7) власть
- 8) структура
- 9) группа

983754

# Социальный статус

- Социальное положение человека в обществе, которое зависит от:
  - профессии,
  - экономического положения,
  - политических возможностей,
  - демографических свойств человека.
- Статус указывает на место человека в обществе.



Целевая аудитория  
радио

«Монте-Карло»

# Виды социальных статусов

- Предписанный – дается человеку обществом.
- Достижимый – приобретается человеком своими собственными усилиями за определенный промежуток времени.



В конце XX века большинство социальных статусов – достижимые.

# Социальная роль

- Способ поведения человека.
- Статус включает несколько ролей.
- Каждой роли предписан круг прав и обязанностей, которые зависят от социальных норм.



# Социальное неравенство

Различные социальные группы занимают разное положение в обществе.



Это положение определяется неодинаковыми правами и привилегиями, ответственностью и обязанностями, собственностью и доходами, отношением к власти.

**Социальная дифференциация** – разделение общества на социальные группы, занимающие разное положение в обществе.

# Социальное неравенство

Существование неравенства не снимает вопроса о **социальном равенстве**.

Существуют **разные точки зрения**:

1. Марксизм считает, что, неравенство связано с частной собственностью.
2. Социальное равенство – утопия.
3. В современном обществе социальное равенство - это равенство перед законом и равенство возможностей.



# СОЦИАЛЬНОЕ НЕРАВЕНСТВО

РАЗЛИЧНЫЕ СОЦИАЛЬНЫЕ ГРУППЫ ЗАНИМАЮТ РАЗНОЕ ПОЛОЖЕНИЕ В РАЗДЕЛЕНИИ ОБЩЕСТВА НА

СОЦИАЛЬНЫЕ ГРУППЫ,  
ЗАНИМАЮЩИЕ РАЗНОЕ  
ПОЛОЖЕНИЕ В ОБЩЕСТВЕ  
НАЗЫВАЮТ  
**СОЦИАЛЬНОЙ**

**ДИФФЕРЕНЦИАЦИЕЙ**

СУЩЕСТВОВАНИЕ НЕРАВЕНСТВА НЕ

ЭТО ПОЛОЖЕНИЕ  
ОПРЕДЕЛЯЕТСЯ  
НЕОДИНАКОВЫМИ  
ПРАВАМИ И  
ОБЯЗАННОСТЯМИ,  
ОТНОШЕНИЕМ К  
ВЛАСТИ И  
ДОХОДАМИ

СНИМАЕТ ВОПРОСА О  
СОЦИАЛЬНОМ РАВЕНСТВЕ.  
СУЩЕСТВУЮТ РАЗНЫЕ ТОЧКИ  
ЗРЕНИЯ:

1. МАРКСИЗМ СЧИТАЕТ, ЧТО,  
НЕРАВЕНСТВО  
СВЯЗАНО С ЧАСТНОЙ  
СОБСТВЕННОСТЬЮ.
2. СОЦ. РАВЕНСТВО – УТОПИЯ.
3. В СОВРЕМЕННОМ ОБЩЕСТВЕ СОЦ.  
РАВЕНСТВО ЭТО РАВЕНСТВО ПЕРЕД  
ЗАКОНОМ

И РАВЕНСТВО ВОЗМОЖНОСТЕЙ

# Социальная стратификация

Взаимосвязанные между собой социальные группы образуют **социальную структуру общества**. Каков основной элемент этой структуры?

## Классовый подход

### **Марксистская теория**

- В основе – деление общества на классы.
  - Критерий – собственность.

## Социальная стратификация

- Деление общества на страты (слои).
- Критерии: доход, престиж профессии, образование, возраст, место жительства, объём власти и др.

# Социальная структура



**Люмпены** – люди, опустившиеся на «дно» общественной жизни: бродяги, бомжи, нищие.

**Маргиналы** – люди, занимающие промежуточное положение между устойчивыми социальными слоями: иммигранты, безработные, переселенцы, инвалиды.

# Социальная мобильность

- *Изменение социального положения человека называется*

**социальная  
мобильность.**

*Перемещение человека по социальной лестнице называется*

**социальный лифт.**

*Вертикальная мобильность – это и есть*

**Социальный лифт**

*Горизонтальная мобильность – это:*

- **Переезд**

- **Переход на равнозначную должность**

- **Переход из класса в класс  
и т. д.**

# Социальная мобильность

- Переход из одной социальной группы в другую.



## Виды мобильности:

- Вертикальная мобильность – перемещение с одной ступени социальной лестницы на другую.
- Горизонтальная мобильность – переход человека в группу, находящуюся на том же уровне, что и прежняя.

Переход из одной фирмы в другую, из одной семьи в другую, из одного гражданства в другое.

Восходящая вертикальная мобильность: карьера, образование, увеличение дохода.

Нисходящая вертикальная мобильность: разорение, понижение в должности.

# СОЦИАЛЬНАЯ МОБИЛЬНОСТЬ

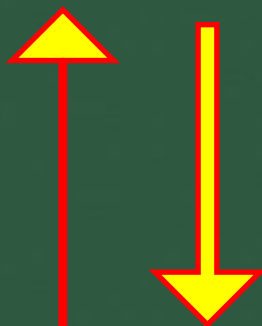
ИЗМЕНЕНИЕ  
СТАТУСА



ИЗМЕНЕНИЕ СТАТУСА В  
ПАТРИАРХАЛЬНОМ,  
ФЕОДАЛЬНЫХ ОБЩЕСТВАХ  
КРАЙНЕ ОГРАНИЧЕНЫ (   
СОСЛОВИЯ, КАСТЫ)

СОЦИАЛЬНЫЙ  
СТАТУС

ВЕРТИКАЛЬНАЯ  
СОЦ.  
МОБИЛЬНОСТЬ.  
ВОСХОДЯЩАЯ И  
НИСХОДЯЩАЯ



В СОВРЕМЕННОМ  
ОБЩЕСТВЕ СНЯТЫ  
ОГРАНИЧЕНИЯ НА  
СОЦИАЛЬНЫЕ ПЕРЕМЕЩЕНИЯ.  
ПЕРЕХОД ИЗ ОДНОЙ СОЦ.  
ГРУПП В ДРУГУЮ:  
**СОЦИАЛЬНАЯ МОБИЛЬНОСТЬ.**

НАПРИМЕР: ИЗ СЕМЬИ В  
ДРУГУЮ

ГОРИЗОНТАЛЬНА  
Я СОЦ.  
МОБИЛЬНОСТЬ



ПУТИ ПЕРЕМЕЩЕНИЯ ЛЮДЕЙ  
ИЗ ОДНИХ ГРУПП В ДРУГИЕ:  
**КАНАЛЫ СОЦ МОБИЛЬНОСТИ**  
ИЛИ  
**СОЦИАЛЬНЫЕ ЛИФТЫ.**  
( АРМИЯ, ОБРАЗОВАНИЕ, БРАК И  
Т.Д.)

# Социальные лифты

- Пути, по которым происходит перемещение людей из одних социальных групп в другие.

армия

образование

профессия

брак

собственность

церковь

# Социальная мобильность

- Изменение статуса в патриархальном, феодальных обществах крайне ограничены (сословия, касты) — **закрытое общество.**
- В современном обществе сняты ограничения на социальные перемещения — **открытое общество.**





# СОЦИАЛЬНЫЕ ИНТЕРЕСЫ.

ИНТЕРЕСЫ  
ЛЮДЕЙ,  
СВЯЗАННЫЕ С  
ПОЛОЖЕНИЕМ  
СОЦ. ГРУППЫ В  
ОБЩЕСТВЕ И  
ЧЕЛОВЕКА В  
НЕЙ НАЗЫВАЮТ  
**СОЦИАЛЬНЫМИ  
ИНТЕРЕСАМИ**



**СОЦ. ИНТЕРЕСЫ**  
ВОПЛОЩАЮТСЯ В  
ДЕЯТЕЛЬНОСТИ: ЕЁ  
НАПРАВЛЕННОСТИ,  
ХАРАКТЕРЕ, РЕЗУЛЬТАТАХ.  
ОНИ НАПРАВЛЕНЫ НА  
СОХРАНЕНИЕ В **ГРУППЕ  
ОТНОШЕНИЙ, ОТ КОТОРЫХ  
ЗАВИСИТ РАСПРЕДЕЛЕНИЕ  
БЛАГ**

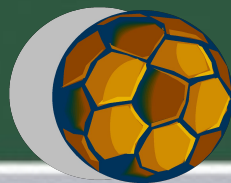
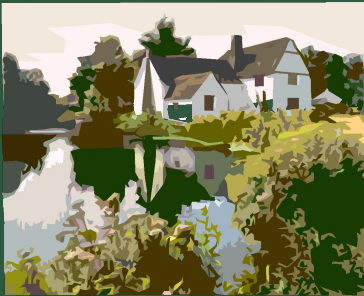


СОЦ. ГРУППЫ ОТСТАИВАЮТ СВОИ  
ИНТЕРЕСЫ И ВОЗДЕЙСТВУЮТ НА  
ПОЛИТИКУ: МАРШИ, ДЕМОНСТРАЦИИ,  
ВЫБОРЫ, СОЗДАНИЕ ПАРТИЙ

6. Выберите верные суждения о социальной мобильности и запишите цифры, под которыми они указаны.

1) Выделяют два типа социальной мобильности — горизонтальную мобильность и вертикальную мобильность.

• *Интересы человека диктуются его потребностями:*



## *е интересы*

- *Социальные группы объединяют людей с общими интересами*
- *Совместная деятельность позволяет отстаивать эти интересы*
- *Знание своих прав и обязанностей расширяет возможности групп*
- *Социальная активность превращает деятельность групп в политический фактор общества*
- *Влияние социальных групп проявляется и в международных отношениях*

6. Выберите верные суждения о социальной мобильности и запишите цифры, под которыми они указаны.

- 1) Выделяют два типа социальной мобильности — горизонтальную мобильность и вертикальную мобильность.
- 2) В современном обществе основным каналом социальной мобильности является социальный статус семьи.
- 3) Под каналами социальной мобильности понимаются такие социальные структуры, механизмы, способы, которые могут быть использованы для осуществления социальной мобильности.
- 4) Под горизонтальной мобильностью подразумевается перемещение индивида из одного социального уровня в другой с изменением социального статуса.
- 5) Мобильность, как горизонтальная, так и вертикальная, может быть индивидуальной и групповой.

Ответ: \_\_\_\_\_ .

2. Выберите верные суждения о видах и особенностях социальной мобильности и запишите цифры, под которыми они указаны.

- 1) Перемещение человека из одной социальной группы в другую без изменения статуса служит проявлением горизонтальной социальной мобильности.
- 2) Социальная мобильность выражается в стремлении человека изменить свое общественное положение.
- 3) Вертикальная социальная мобильность всегда ведет к повышению социального статуса личности.
- 4) Различают два вида социальной мобильности: горизонтальную и восходящую.
- 5) Средневековому обществу была присуща низкая социальная мобильность.

Ответ: \_\_\_\_\_ .

# Социальные интересы

- Интересы людей, связанные с положением социальной группы в обществе и человека в ней.
- Социальные интересы воплощаются в деятельности: её направленности, характере, результатах.
- Они направлены на сохранение в группе отношений, от которых зависит распределение благ.
- Социальные группы отстаивают свои интересы и воздействуют на политику: марши, демонстрации, выборы, создание партий.

«Социальная \_\_\_\_\_ (А) — это поведение, ожидаемое от того, кто имеет определенный социальный статус. Социальные роли — это совокупность требований, предъявляемых индивиду \_\_\_\_\_ (Б), а также действий, которые должен выполнить человек, занимающий данный статус в социальной системе. У человека может быть множество ролей. Способ получения роли зависит от того, насколько неизбежной является данная роль для человека. Так, роли молодого человека, старика, мужчины, женщины автоматически определяются \_\_\_\_\_ (В) и полом человека и не требуют особых усилий для их приобретения. Здесь может быть только проблема соответствия своей роли, которая уже существует как данность. Другие роли \_\_\_\_\_ (Г) в процессе жизни человека и в результате целенаправленных специальных усилий. Например, роль студента, научного сотрудника, профессора и т.д. Это практически все роли, связанные с профессией и любыми достижениями человека. Влияние социальной роли на развитие \_\_\_\_\_ (Д) достаточно велико. Развитию личности способствует ее взаимодействие с лицами, играющими целый ряд ролей, а также ее участие в максимально возможном ролевом репертуаре. Чем больше социальных ролей способен воспроизвести индивид, тем более приспособленным к жизни он является. Таким образом, процесс развития личности часто выступает как динамика \_\_\_\_\_ (Е) социальных ролей».

Список терминов:

- 1) роль
- 2) достижение
- 3) страта
- 4) народ
- 5) общество
- 6) освоение
- 7) возраст
- 8) личность
- 9) мобильность

**157286**

«Ролевая \_\_\_\_\_ (А) обычно предполагает прохождение трех фаз. Первая фаза, когда люди думают о моделях \_\_\_\_\_ (В), связанных с новой для них ролью, экспериментируют с ними и примеряют их к себе. Дети естественным образом знакомятся с такими взрослыми \_\_\_\_\_ (В), как супруги и родители, когда играют "в семью". Школы и университеты, аспирантура, испытательный срок и реабилитационные программы являются более формальными институциональными структурами, призванными служить для подготовки членов общества к новым социальным ролям. Вторая фаза, когда после приобретения индивидами своего нового \_\_\_\_\_ (Г) они обнаруживают, что должны постоянно модифицировать, адаптировать и "переписывать" свои роли с целью \_\_\_\_\_ (Д) к изменяющимся обстоятельствам. К примеру, когда молодая пара вступает в \_\_\_\_\_ (Е), новоиспеченным супругам предстоит выработать новые межличностные навыки, поскольку когда они были детьми, большая часть супружеских ролей была от них скрыта. Третья фаза — с течением жизни индивиды не только принимают на себя все новые и новые роли, они должны также освобождаться от многих ролей».

Список терминов:

- 1) социализация
- 2) обучение
- 3) роль
- 4) влияние
- 5) статус
- 6) приспособление
- 7) общество
- 8) брак
- 9) поведение



**193568**

# ВЫВОДЫ

**В ПРОЦЕССЕ ДЕЯТЕЛЬНОСТИ ЛЮДИ ПО ОБЪЕКТИВНЫМ ПРИЧИНАМ ОБЪЕДИНЯЮТСЯ В РАЗЛИЧНЫЕ ГРУППЫ. МНОГООБРАЗИЕ ЭТИХ ГРУПП СВЯЗАНО С РАЗДЕЛЕНИЕМ И СПЕЦИАЛИЗАЦИЕЙ**

**КРОМЕ ЭТОГО ЛЮДИ ОБЪЕДИНЯТСЯ ПО УСЛОВИЯМ БЫТА, КУЛЬТУРЫ, ПО ЧИСЛУ УЧАСТНИКОВ, ПО БИОСОЦИАЛЬНЫМ ПРИЗНАКАМ. ПРОМЕЖУТОЧНОЕ МЕСТО ЗАНИМАЮТ МАРГИНАЛЫ И ЛЮМПЕНЫ**

**РАЗДЕЛЕНИЕ ОБЩЕСТВА НА СОЦИАЛЬНЫЕ ГРУППЫ НАЗЫВАЮТ СОЦ. ДИФФЕРЕНЦИАЦИЕЙ. СУЩЕСТВУЮТ РАЗНЫЕ ТОЧКИ ЗРЕНИЯ НА СОЦ. НЕРАВЕНСТВО, ОТ ЕСТЕСТВЕННОГО ЕЁ ХАРАКТЕРА ДО ОТРИЦАНИЯ. СОВРЕМЕННАЯ ТОЧКА ЗРЕНИЯ: РАВЕНСТВО ПРЕД ЗАКОНОМ И РАВЕНСТВО ВОЗМОЖНОСТЕЙ**

# ВЫВОДЫ

**ОСНОВНОЙ ЭЛЕМЕНТ СОЦИАЛЬНОЙ СТРУКТУРЫ – КЛАСС, НО ПО МАРКСИЗМУ ОНОПРЕДЕЛЯЕТСЯ ОТНОШЕНИЕМ К СОБСТВЕННОСТИ. СОГЛАСНО ТЕОРИИ СОЦ. СТРАТИФИКАЦИИ КЛАССЫ ОПРЕДЕЛЯЮТСЯ ЕЩЕ И ОТНОШЕНИЕМ К ВЛАСТИ, УРОВНЕМ ОБРАЗОВАНИЯ. ОБЩЕСТВО ДЕЛИТСЯ НА СТРАТЫ- СЛОИ.**

**СПОСОБНОСТЬ ЛЮДЕЙ ИЗМЕНЯТЬ СВОЙ СТАТУС НАЗЫВАЮТ СОЦИАЛЬНОЙ МОБИЛЬНОСТЬЮ. ЧЕМ СВОБОДНЕЕ ОБЩЕСТВО ТЕМ ЛУЧШЕ РАБОТАЮТ СОЦ. ЛИФТЫ.**

**ЗАЩИЩАЯ СВОИ ИНТЕРЕСЫ ЛЮДИ ВЛИЯЮТ НА ПОЛИТИКУ И Т. Д., ТАК КАК В ОСНОВЕ СОЦ. ИНТЕРЕСОВ ГРУППЫ ВОЗМОЖНОСТЬ СОХРАНЕНИЯ ДОСТУПА К СОЦ. БЛАГАМ.**