

МИНИСТЕРСТВО ПРОСВЕЩЕНИЯ РОССИЙСКОЙ ФЕДЕРАЦИИ
Федеральное государственное бюджетное образовательное учреждение
высшего образования

«ТОМСКИЙ ГОСУДАРСТВЕННЫЙ ПЕДАГОГИЧЕСКИЙ УНИВЕРСИТЕТ»
Факультет психологии и специального образования



РОЛЬ ТРУДОВОГО ВОСПИТАНИЯ В ФОРМИРОВАНИИ ЖИЗНЕННЫХ КОМПЕТЕНЦИЙ У УЧАЩИХСЯ С ЛЁГКОЙ СТЕПЕНЬЮ УМСТВЕННОЙ ОТСТАЛОСТИ.

Руководитель:
к.п.н.
Медова Наталия
Анатольевна
Автор работы:

группа 8801 ОФ



РОЛЬ ТРУДОВОГО ВОСПИТАНИЯ В ФОРМИРОВАНИИ ЖИЗНЕННЫХ КОМПЕТЕНЦИЙ УЧАЩИХСЯ С ЛЁГКОЙ СТЕПЕНЬЮ УМСТВЕННОЙ ОТСТАЛОСТИ

Актуальность исследования

На сегодняшний день проблема формирования жизненных компетенций обучающихся, с легкой степенью умственной отсталости, остается одной из самых актуальных потому что эти дети обучаются в условиях включения в образовательное пространство. На уровне школьного образования по адаптированным основным общеобразовательным программам в 2021-2022 учебном году получали образование 16 846 обучающихся с ОВЗ, из них 10 582 по программам образования для обучающихся с умственной отсталостью (интеллектуальными нарушениями), что превысило показатели предыдущего года на 6,1% и 2,4 % соответственно.

МБОУ ООШ № 39 г. Томска обучается 315 детей. Из них с легкой умственной отсталостью (интеллектуальными нарушениями) – 152 человека.



РОЛЬ ТРУДОВОГО ВОСПИТАНИЯ В ФОРМИРОВАНИИ ЖИЗНЕННЫХ КОМПЕТЕНЦИЙ У УЧАЩИХСЯ С ЛЁГКОЙ СТЕПЕНЬЮ УМСТВЕННОЙ ОТСТАЛОСТИ.

Цель выпускной квалификационной работы: разработать и апробировать систему работы по формированию жизненных компетенций у учащихся с легкой степенью умственной отсталости в условиях трудового воспитания.

Объект исследования — жизненные компетенции у учащихся с легкой степенью умственной отсталости.

Предмет исследования – процесс формирования жизненных компетенций у учащихся с легкой степенью умственной отсталости в условиях трудового воспитания.



РОЛЬ ТРУДОВОГО ВОСПИТАНИЯ В ФОРМИРОВАНИИ ЖИЗНЕННЫХ КОМПЕТЕНЦИЙ У УЧАЩИХСЯ С ЛЁГКОЙ СТЕПЕНЬЮ УМСТВЕННОЙ ОТСТАЛОСТИ.

Гипотеза исследования

Формирование жизненных компетенций у учащихся с легкой степенью умственной отсталости в условиях трудового воспитания будет наиболее эффективным если трудовое воспитание будет организовано как в рамках урочной, так и во внеурочной деятельности



Задачи исследования:

1. Провести теоретический анализ по проблеме формирования жизненных компетенций у учащихся с легкой степенью умственной отсталости в условиях трудового воспитания;
2. Разработать систему работы по формированию жизненных компетенций у учащихся с легкой степенью умственной отсталости в условиях трудового воспитания;
3. Оценить эффективность системы работы по формированию жизненных компетенций у учащихся с легкой степенью умственной отсталости в условиях трудового воспитания.



РОЛЬ ТРУДОВОГО ВОСПИТАНИЯ В ФОРМИРОВАНИИ ЖИЗНЕННЫХ КОМПЕТЕНЦИЙ УЧАЩИХСЯ С ЛЁГКОЙ СТЕПЕНЬЮ УМСТВЕННОЙ ОТСТАЛОСТИ.

Теоретико-методологическая основа исследования:

- **в области исследования умственной отсталости** (Е.Л. Гончарова, Е.Л. Инденбаум, Д.Н. Исаев, И.А. Коробейников, О.И. Кукушкина, К.С. Лебединская, Н.Н. Малофеев, О.С. Никольская);
- **в области формирования жизненных компетенций младших школьников** (И.А. Зимняя, Е.В. Корякова, Н.Н. Малофеев, О.С. Никольская);
- **в области воспитания и образования детей с легкой степенью умственной отсталости** (С.В. Алехина, С.А. Бережная);
- **в области формирования жизненных компетенций у учащихся с легкой степенью умственной отсталости** (Н.В. Бабкина, Е.Ю. Борисова, Н.О. Буланова, А.Д. Вильшанская, Е.Ю. Давыдов, А.А. Дмитриев, Л.Н. Коротченкова, А.Б. Сорокин).



РОЛЬ ТРУДОВОГО ВОСПИТАНИЯ В ФОРМИРОВАНИИ ЖИЗНЕННЫХ КОМПЕТЕНЦИЙ УЧАЩИХСЯ С ЛЁГКОЙ СТЕПЕНЬЮ УМСТВЕННОЙ ОТСТАЛОСТИ.

Практическая значимость

В исследовании разработана комплексная система работы по формированию жизненных компетенций у учащихся с легкой степенью умственной отсталости в условиях трудового воспитания. Материалы исследования могут быть использованы в практике формирования жизненных компетенций у учащихся с легкой степенью умственной отсталости в условиях трудового воспитания на базе специализированных общеобразовательных учреждений.



РОЛЬ ТРУДОВОГО ВОСПИТАНИЯ В ФОРМИРОВАНИИ ЖИЗНЕННЫХ КОМПЕТЕНЦИЙ УЧАЩИХСЯ С ЛЁГКОЙ СТЕПЕНЬЮ УМСТВЕННОЙ ОТСТАЛОСТИ.

Экспериментальная база исследования:

Исследование проведено на базе МБОУ ООШ для учащихся с ограниченными возможностями здоровья № 39 г. Томска. В исследовании приняли участие 7 обучающихся 2 класса с ограниченными возможностями здоровья – лёгкой степенью умственной отсталости.



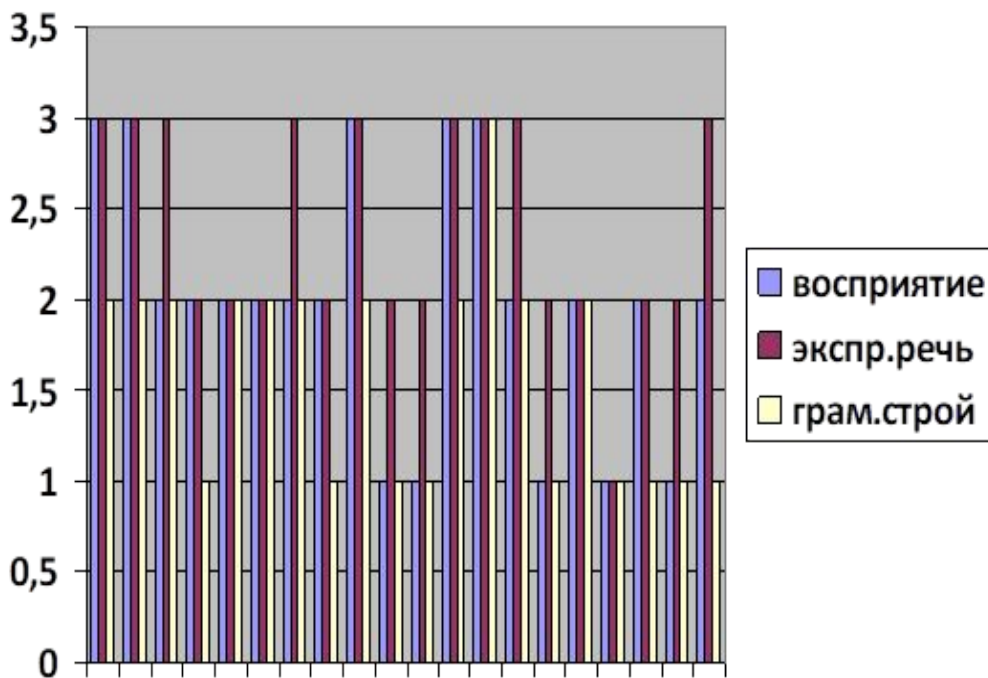
МЕТОДЫ ДИАГНОСТИКИ НА ЭТАПЕ КОНСТАТИРУЮЩЕГО ЭКСПЕРИМЕНТА

- 1) методика (шкала) оценки сформированности жизненных компетенций на уровне начального школьного образования А. Б. Сорокина и Е.Ю. Давыдова;
- 2) тест «Размышляем о жизненном опыте» для младших школьников (автор Н.Е. Щуркова, адаптация В.М. Ивановой, Т. В. Павловой, Е.Н. Степанова).



РОЛЬ ТРУДОВОГО ВОСПИТАНИЯ В ФОРМИРОВАНИИ ЖИЗНЕННЫХ КОМПЕТЕНЦИЙ УЧАЩИХСЯ С ЛЁГКОЙ СТЕПЕНЬЮ УМСТВЕННОЙ ОТСТАЛОСТИ.

Результаты диагностики на этапе констатирующего эксперимента



Состояние восприятия речи:
 25% - с, 50% - нс, 25% - н;
Состояние экспрессивной речи:
 45% - с, 50% - нс, 5% - н;
Состояние грамматического строя речи: 5% - с, 50% - нс, 45% - н.

У школьников с задержкой психического развития наиболее сохранной является экспрессивная речь, а основные нарушения связаны с состоянием грамматического строя речи. Функция восприятия речи также недостаточно сформирована у большинства учащихся и порождает в дальнейшем ошибки в написании, связанные с неправильным выбором проверочного слова.



РОЛЬ ТРУДОВОГО ВОСПИТАНИЯ В ФОРМИРОВАНИИ ЖИЗНЕННЫХ КОМПЕТЕНЦИЙ УЧАЩИХСЯ С ЛЁГКОЙ СТЕПЕНЬЮ УМСТВЕННОЙ ОТСТАЛОСТИ.

Анализ письменных работ и пространственно-временных представлений школьников

Письменные работы:

Степени проявления дизорфографии:

35%- средняя; 65% - тяжёлая.

Нарушения морфологического принципа правописания:

Безударный гласный- 100% работ в диапазоне от 1 до 11 ошибок;

Согласный в слабой позиции - 55% детей;

Нарушение традиционного принципа:

ЖИ-ШИ, ЧУ-ЩУ, ЧА - ЩА - 45% школьников;

Словарные слова – 45%;

Нарушение грамматического принципа - Ъ после шип. - 40%;

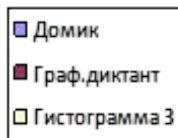
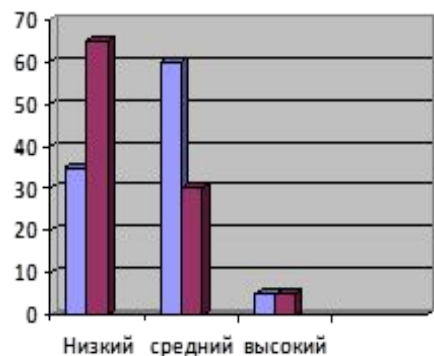
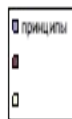
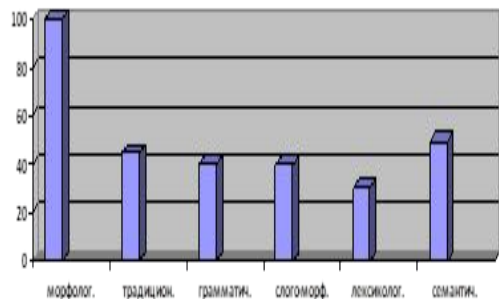
Нарушение слога-морф.пр. - неправильный перенос - 40%;

Нарушения лексикологического принципа - слитное написание предлогов со словом - 30% испытуемых;

Нарушения семантического принципа - написание имён собственных со строчной буквы – 50%.

Анализ состояния **пространственных представлений**

школьников показал, что среди обследуемых детей **нарушения слухоречевой памяти** (ошибки в «графическом диктанте») **преобладают над нарушениями зрительного восприятия** (ошибки в задании «домик») - **65%** и **35%** соответственно показали низкий уровень развития функции.





Интерактивная тетрадь

Это современная форма ведения тетради, которая позволяет детям активно участвовать, анализировать, взаимодействовать с новой информацией на занятиях.

интерактивные элементы:

- кармашки с карточками;
- книжки с окошками;
- гармошки;
- выдвижные элементы;
- конверты;
- стрелки;
- дверцы;
- теги;
- вращающиеся детали;
- паззлы;
- чистые листы для заметок.

Виды шаблонов:

- готовые шаблоны с текстами или картинками;
- пустые шаблоны для самостоятельного заполнения;
- шаблоны, выполненные своими руками.



Соответствие требованиям ФГОС:

информативна, полифункциональна, обладает дидактическими свойствами, является средством эстетического развития ребёнка, вариативна, соответствует возрасту.

Может использоваться:

Для введения и отработки новой информации; повторения;

Детали для вырезания и наклеивания помогают развивать ручную моторику, проблему, **характерную для детей с ЗПР**; многократное обращение к материалу, активные формы работы способствуют лучшему запоминанию и сохранению информации, занимательная форма стимулирует умственную деятельность и стабилизирует работоспособность.



РОЛЬ ТРУДОВОГО ВОСПИТАНИЯ В ФОРМИРОВАНИИ ЖИЗНЕННЫХ КОМПЕТЕНЦИЙ УЧАЩИХСЯ С ЛЁГКОЙ СТЕПЕНЬЮ УМСТВЕННОЙ ОТСТАЛОСТИ.

Базовые шаблоны (автор Анастасия Рыкова)

Шаблоны названы на английском языке по внешнему сходству с закусками.

«Гамбургер-фолд» — лист сложен пополам горизонтально и приклеен к основе. Из него вырезаются «шейпбуки», форма зависит от темы («спорт» - мяч и т. д.).



«Хотдог-фолд» - лист сложен пополам вертикально и приклеен к основе, внешняя сторона может быть разрезана на несколько полос, в зависимости от задачи (6 полос для отработки падежей).



«Бурито-фолд» свернут по кругу и приклеен средней стороной - используется в шаблоне «трифолд», удобен для отработки правил из 3 частей.



«Тако-фолд» - квадратный лист, сложен по диагонали, внутренний треугольник приклеен к листу, внешний может быть разрезан посередине. Можно использовать для правил из 2 или 3 частей.





РОЛЬ ТРУДОВОГО ВОСПИТАНИЯ В ФОРМИРОВАНИИ ЖИЗНЕННЫХ КОМПЕТЕНЦИЙ УЧАЩИХСЯ С ЛЁГКОЙ СТЕПЕНЬЮ УМСТВЕННОЙ ОТСТАЛОСТИ.

Организация работы с интерактивной тетрадью:

Период обучения составляет 22 часа. Тетрадь рекомендована для обучающихся 3 классов с ЗПР. Продолжительность занятия составляет 30-40 минут. Период проведения коррекционных занятий с 1 октября по 30 апреля. В каждом занятии предлагаются задания для развития различных сторон речи и отработки изученных орфограмм.

<i>Для создания тетради были использованы:</i>	<i>Задания</i>
- приемы и задания для коррекции дизорфографии, предложенные в методике И.В. Прищеповой «Дизорфография младших школьников»;	Развитие речеслуховых, речезрительных, речедвигательных памяти и внимания
- упражнения для работы с орфограммами, выделенными О.И. Азовой, как наиболее «ошибкоопасные».	Развитие восприятия речи на уровне слога
- шаблоны для интерактивных тетрадей А. Рыковой, представленные в ее авторском блоге;	Развитие языкового анализа и синтеза
- шаблоны для интерактивной тетради «Начальная школа XXI века», представленные на сайте «Инфоурок»;	Коррекция нарушений грамматического строя
- шаблоны для интерактивной тетради, предлагаемые образовательной социальной сетью “nsportal.ru”.	Обогащение словарного запаса.
	Развитие связной речи
	Отработка орфограмм



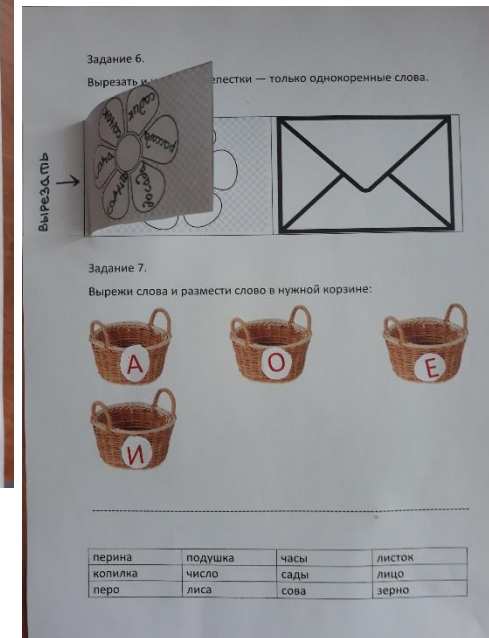
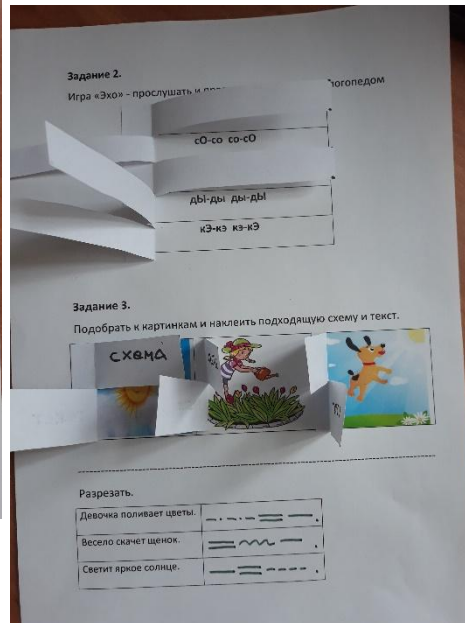
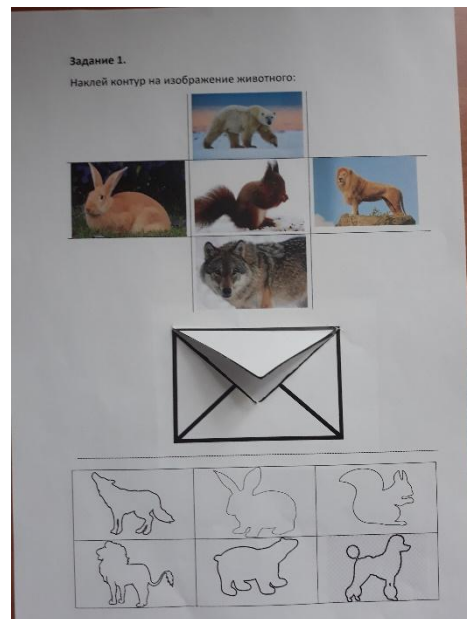
РОЛЬ ТРУДОВОГО ВОСПИТАНИЯ В ФОРМИРОВАНИИ ЖИЗНЕННЫХ КОМПЕТЕНЦИЙ УЧАЩИХСЯ С ЛЁГКОЙ СТЕПЕНЬЮ УМСТВЕННОЙ ОТСТАЛОСТИ.

Содержание занятия

№	Тема	Дидактический материал	Интерактивный элемент
1	Развитие умения изображать предметы по контурным линиям	Картинки с контурным изображением яблока, собаки, ложки, утки	Книжка со створками. Задание: вырезать и наклеить контуры на соответствующее изображение
	Повторение ряда из двух слогов с меняющимся ударением с одинаковыми гласными	Картинки со слогами: лА-ла ла-лА; сО-со со-сО; нУ-ну ну-нУ; дЫ-ды ды-дЫ; кЭ-кэ кэ-кЭ	Флэпбук с 5 флэпами. Задание: игра «Эхо» - прослушать и правильно повторить за логопедом
	Анализ структуры предложения с опорой на схему	Картинки со схемами предложений. Карточки с предложениями: Девочка поливает цветы. Светит яркое солнце. Весело скачет щенок	Трифолд — картинки с изображениями. Подобрать и нарисовать к каждому соответствующую схему.
	Развитие умения употреблять предложно-падежные конструкции	Картинки: 1. комната с мебелью; 2. кот.	Книжка-раскладушка. Задание: разместить кота на шкафу, под столом и т.д.
	Обогащение и развитие словаря	Картинки с ягодами, фруктами, овощами	Конверты-корзины. Задание: правильно разместить предметы.
	Составление рассказа по сюжетной картинке	Сюжетная картинка «На речке»	Книжка-гармошка с вопросами: куда пришли ребята? что они делают? что делает собака? и т.д.
	Безударные гласные в корне	Мнемокарта к правилу «безударные гласные в корне слова». Карточки со словами: посадить, сода, садик, рассада, досада.	Ромашка, в центре слово «сад». Задание: вырезать и наклеить лепестки — только однокоренные слова. Лепестки соединяются с центром по принципу паззла. Неправильные варианты не подходят.

Образец материала интерактивной тетради для одного занятия

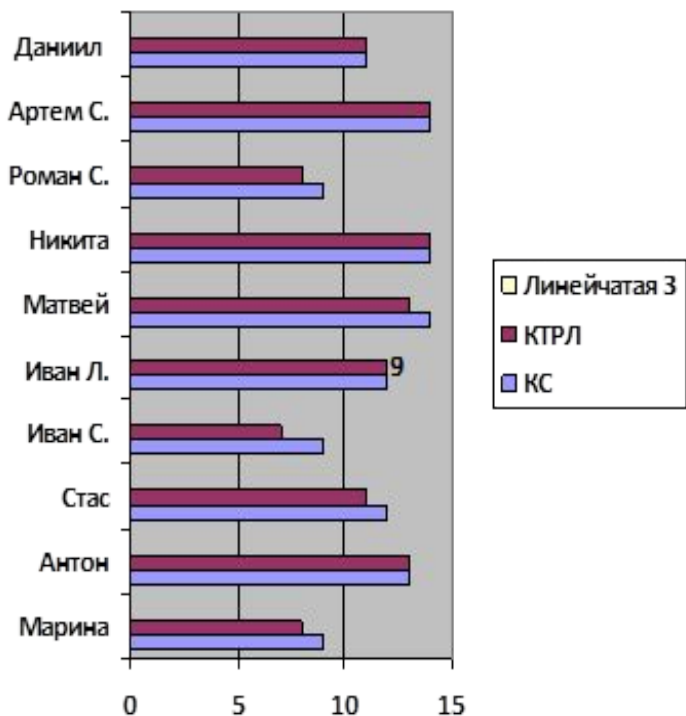
д можно образцы работ детских до и после





РОЛЬ ТРУДОВОГО ВОСПИТАНИЯ В ФОРМИРОВАНИИ ЖИЗНЕННЫХ КОМПЕТЕНЦИЙ УЧАЩИХСЯ С ЛЁГКОЙ СТЕПЕНЬЮ УМСТВЕННОЙ ОТСТАЛОСТИ.

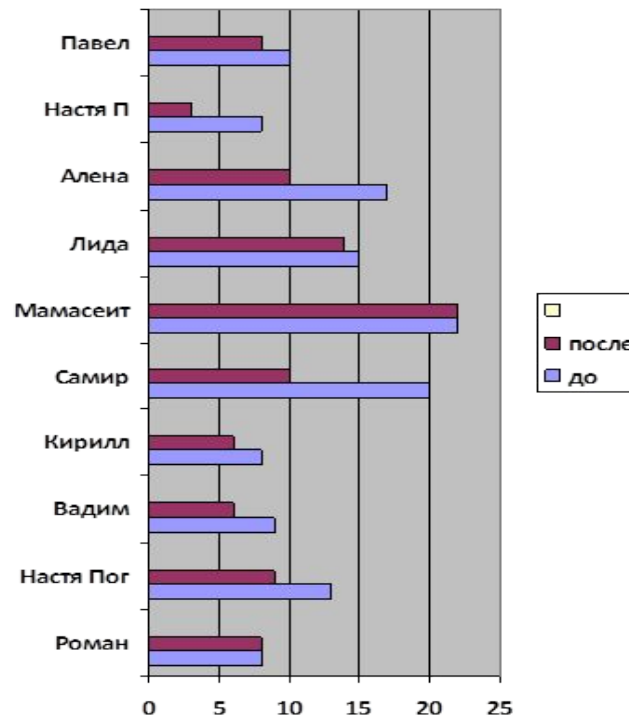
Сравнительные результаты (диктант, количество ошибок)



Контрольная группа

Констатирующий: легкая — 0%, средняя — 30%, тяжелая - 70%

Контрольный: легкая — 10%, средняя — 20%, тяжелая - 70%



Экспериментальная группа

Констатирующий: легкая степень-0; средняя-(40%); тяжелая-(60%).

Контрольный: без нарушения -(10%); легкая степень -(30%); средняя- (20%); тяжелая-(40%)



РОЛЬ ТРУДОВОГО ВОСПИТАНИЯ В ФОРМИРОВАНИИ ЖИЗНЕННЫХ КОМПЕТЕНЦИЙ У УЧАЩИХСЯ С ЛЁГКОЙ СТЕПЕНЬЮ УМСТВЕННОЙ ОТСТАЛОСТИ.

По результатам констатирующего и контрольного этапов эксперимента можно заключить, что состояние устной речи у испытуемых экспериментальной группы имело большую положительную динамику, чем у участников контрольной группы.

Восприятие речи:

Конст.этап: КГ низкий-20%, н/с-40% средний-40%; ЭГ низкий-30%, н/с-50%, средний-20%

Контр.этап: КГ н/с – 50%, средний-50%; ЭГ - средний-60%;в/с-40%

Экспрессивная речь:

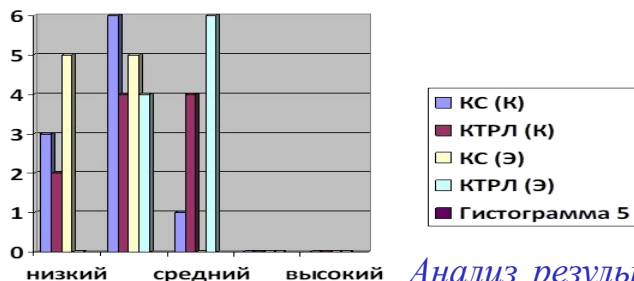
Конст.этап: КГ н/с-40% средний-60%; ЭГ низкий-10%, н/с-50%, средний-40%

Контр.этап: КГ н/с – 30%, средний-70%; ЭГ - средний-60%;в/с-40%

Грамматический строй:

Конст.этап: КГ низкий-30%, н/с-60% средний-10%; ЭГ низкий-30%, н/с-50%, средний-20%

Контр.этап: КГ низкий – 20%, н/с – 60%, средний-10%; ЭГ – н/с-40%, средний-60%



По результатам констатирующего и контрольного этапов эксперимента, можно отметить, что у обучающихся младших классов с задержкой психического развития экспериментальной группы существенно повысился уровень сформированности пространственных представлений.

«Домик»

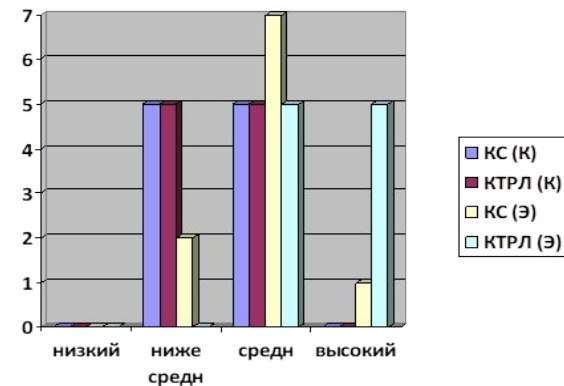
Конст.этап: КГ низкий – 50%, средний-50%; ЭГ низкий – 20%, средний-70%;выс-10%

Контр.этап: КГ низкий – 50%, средний-50%; ЭГ - средний-50%;выс-50%

«Графический диктант»

Конст.этап: КГ низкий – 50%, средний-40%; выс-10%;ЭГ низкий – 70%, средний-30%

Контр.этап: КГ низкий – 40%, средний-50%, выс-10%; ЭГ - средний-70%; выс-30%



Анализ результатов позволяет сделать вывод об эффективности использования интерактивной тетради в коррекционно-логопедической работе.



РОЛЬ ТРУДОВОГО ВОСПИТАНИЯ В ФОРМИРОВАНИИ ЖИЗНЕННЫХ КОМПЕТЕНЦИЙ УЧАЩИХСЯ С ЛЁГКОЙ СТЕПЕНЬЮ УМСТВЕННОЙ ОТСТАЛОСТИ.

Выводы

1 В отечественной лингвистике одновременно действуют две классификации: клинико-педагогическая, ведущая деление на группы от общего к частному и психолого-педагогическая, идёт от частного к общему. Дисграфия и дислексия, являющиеся нарушениями письменной речи, входят в состав клинико-педагогической классификации, где они противопоставлены нарушениям устной речи. В основе выделения дизорфографии из дисграфии лежат принципы русской орфографии: нарушение фонетического принципа рассматривается в рамках дисграфии, нарушения морфологического и традиционных принципов изучает дизорфография.

2 При диагностике дизорфографии необходимо обследовать состояние памяти, внимания, мыслительных операций сравнения, анализа, синтеза, которые влияют на формирование навыков, необходимых для грамотного письма.

Одним из способов коррекции дизорфографии у младших школьников может быть интерактивная тетрадь, широко используемая как в преподавании гуманитарных дисциплин, так и в логопедической практике. Тетрадь может быть использована на разных этапах занятия, может включать в себя различные элементы и виды шаблонов, отвечает требованиям ФГОС, форма подачи материала (интерактивность, наличие вырезных элементов, способствующих развитию мелкой моторики, наглядность, воздействие на несколько каналов восприятия одновременно) учитывает особенности речевых и неречевых функций детей с ЗПР.

3 Результат контрольного эксперимента показал, что поставленные задачи решены в полном объёме, цель достигнута. При проведении сравнительного анализа результатов констатирующего и контрольного экспериментов, была выявлена эффективность проведённой коррекционно - логопедической работы по преодолению дизорфографии, достигнуто значительное улучшение состояния письменной речи младших школьников с задержкой психического развития посредством использования интерактивной тетради.

МИНИСТЕРСТВО ПРОСВЕЩЕНИЯ РОССИЙСКОЙ ФЕДЕРАЦИИ
Федеральное государственное бюджетное образовательное учреждение
высшего образования

«ТОМСКИЙ ГОСУДАРСТВЕННЫЙ ПЕДАГОГИЧЕСКИЙ УНИВЕРСИТЕТ»
Факультет психологии и специального образования



КОРРЕКЦИЯ ДИЗОРФОГРАФИИ У МЛАДШИХ ШКОЛЬНИКОВ С ЗАДЕРЖКОЙ ПСИХИЧЕСКОГО РАЗВИТИЯ ПОСРЕДСТВОМ ИСПОЛЬЗОВАНИЯ ИНТЕРАКТИВНЫХ ТЕТРАДЕЙ

Руководитель:
к.п.н.
Медова Наталия
Анатольевна
Автор работы:
Колмакова Ася
Александровна
группа 8901 Мсдо