

# Выбор профессии





# ПРОФЕССИЯ-

род трудовой деятельности, требующий определённой подготовки и являющийся обычно источником средств существования.

# Факторы выбора профессии:



**ХОЧУ**

Профессиональные интересы, склонности

**МОГУ**

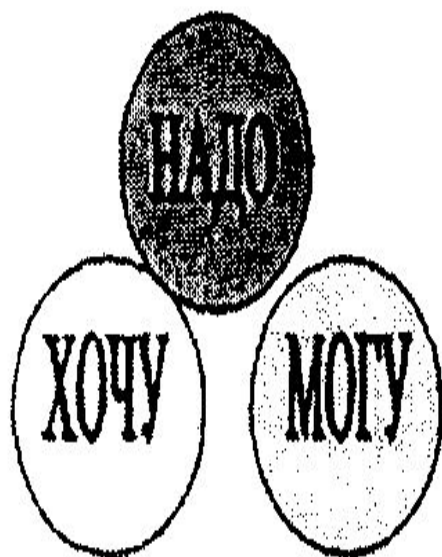
- Состояние здоровья,
- Профессиональная квалификация,
- Профессиональные способности

**НАДО**

- Спрос на рынке труда,
- Возможности трудоустройства



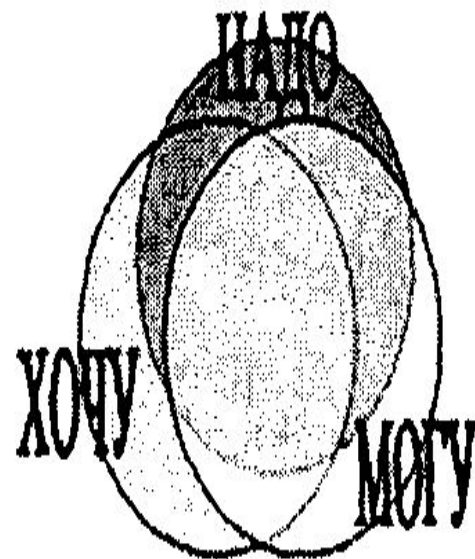
№1



№2



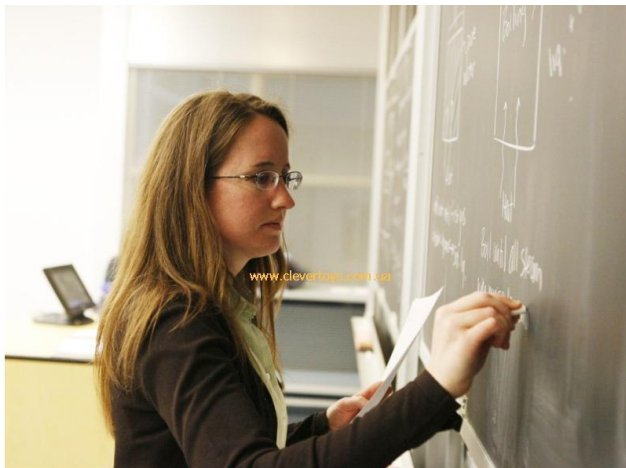
№3



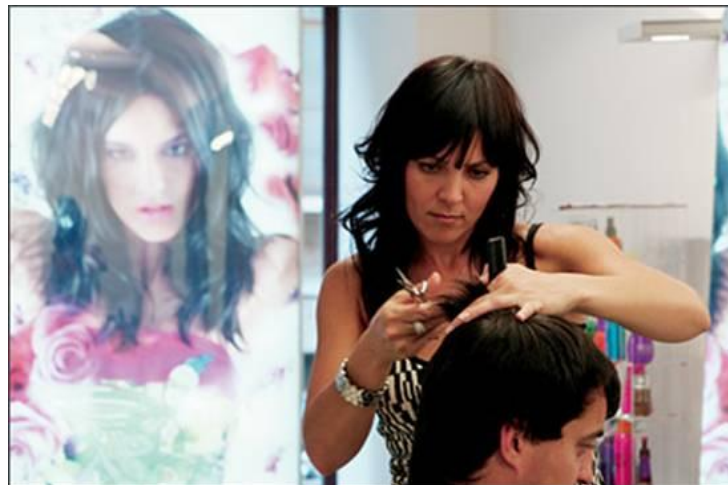
# Классификация профессора Е.А. Климова делит все профессии на 5 основных типов:

- 1. Человек-природа.** Этот тип объединяет людей, профессии которых связаны с животными растениями и природой – это ветеринар, овощевод, гидролог, растениевод, механизатор, тракторист.
- 2. Человек-техника.** Эти люди связаны с техникой - водители, автослесари, электромонтёры, слесари и т.д., использующие технические устройства.
- 3. Человек-человек.** Общение с людьми. К ним относятся: учитель, врач, парикмахер, продавец и т.д.
- 4. Человек - знаковая система.** Люди этой профессии должны иметь широкий кругозор - то бухгалтеры, учёные, люди, работающие с компьютерами.
- 5. Человек - художественный образ.** Этих людей отличает художественная фантазия, талант – художники, писатели, дизайнеры.

**учитель**



**парикмахер**

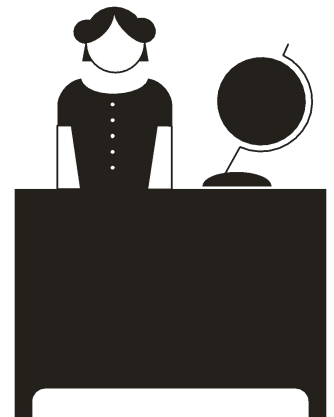
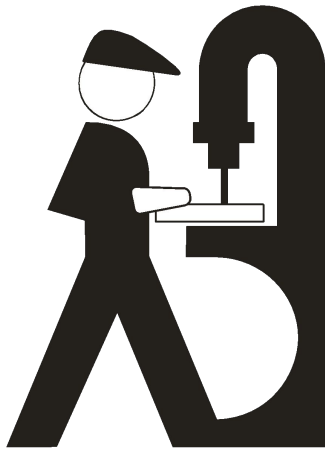


**военнослужащий**



**врач**

- Например- профессия «токарь», а специальность – токарь-расточник.
- Учитель – учитель физики, химии.

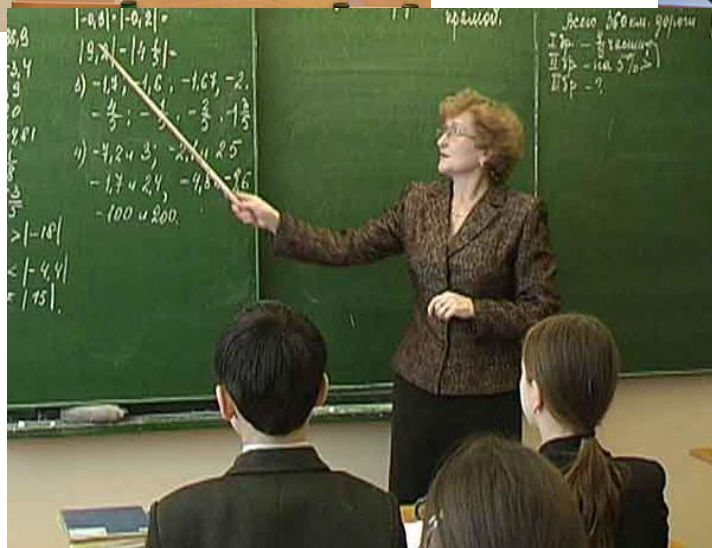


# **Специальность** - это вид занятий в рамках одной профессии.

**Учитель начальных классов**



**Учитель географии**



**Учитель математики**



# ОБЩАЯ СТРУКТУРА ПРОФЕССИОНАЛЬНОГО ОБРАЗОВАНИЯ ОБЛАСТИ:



- начальное
- профессиональные лицеи, ПТУ
- среднее
- техникумы, колледжи
- высшее
- ВУЗы (институты, университеты, академии)

# Где получить профессию:

Для того чтобы стать железнодорожником, нужно пройти обучение в специальном учебном заведении, где можно приобрести разные железнодорожные специальности. В зависимости от их уровня длится срок обучения. Необходимо учесть, что поступление в такие учебные заведения требует железного здоровья, для подтверждения которого потребуется медицинская справка.

# Лискинский техникум железнодорожного транспорта имени И.В. Ковалева





# Воронежский Железнодорожный Колледж

- 394036, Воронеж, ул. Студенческая, 18. ост. «Коммисаржевской»
- Тел.: 265-35-56, 265-32-20, 265-23-75, 265-30-34
- E-mail: [prof@vkgdt.vrn.ru](mailto:prof@vkgdt.vrn.ru) Сайт: [www.vkgdt.vrn.ru](http://www.vkgdt.vrn.ru)



# Московский государственный университет путей сообщения (МИИТ)

**Контакты**  
**(495) 681-13-40**  
**127994 г. Москва,**  
**улица Образцова, д. 9, стр. 9**



## **Воронежский электромеханический колледж железнодорожного транспорта (ВЭМК)**

Контакты  
(4732) 27-74-63  
394010 г. Воронеж, ул. Б. Хмельницкого, д.35



**Ростовский  
государственный  
университет  
путей сообщения  
(РГУПС)**

**Контакты**

**(863) 2450-613 / (863) 2553-283, 2450-613**

**344038 г. Ростов-на-Дону,**

**пл. Ростовского Стрелкового Полка**

**Народного Ополчения, 2**



**Филиал Московского  
государственного  
университета  
путей сообщения  
в г. Воронеж  
(филиал МИИТ)**

**Контакты  
(0732) 50-32-85 / (0732)  
50-23-03  
394061 г. Воронеж, ул.  
Урицкого, 75а**



# Тест «Профпригодность»

- 1. Новогодняя ночь для тебя - лучшее время, чтобы: а) выспаться;
- 
- б) посмотреть телевизор вместе с семьёй; в) оказаться в кругу друзей.
- 
- 2. Из трёх подарков ты предпочёл бы:
- 
- а) удочку, набор для вышивания;
- 
- б) коньки или лыжи;
- 
- в) турпутевку или билет на интересное представление.
- 
- 3. Отправляться в путешествие лучше всего: а) в одиночку;
- 
- б) с семьёй или друзьями;
- 
- в) с незнакомой группой, чтобы была возможность обрести новых друзей.
-

- 4. Если бы ты оказался в одиночестве на острове или в лесу, то:
  - 
  - а) почувствовал бы полную свободу;
  - 
  - б) занялся бы поиском выхода или каким-нибудь делом;
  - 
  - в) ощутил бы тоску, неприкаянность, страх.
  -
- 5. В своё свободное время ты любишь:
  - 
  - а) читать, посещать библиотеку, шахматную секцию, зоопарк, лес, ловить рыбу, мечтать;
  - 
  - б) рисовать, читать, заниматься спортом, музыкой, шитьём или вязанием, ходить в походы, разговаривать по телефону, смотреть телевизор;
  - 
  - в) заниматься спортом, танцами, играть в ансамбле, петь в хоре, участвовать в спектаклях и концертах, путешествовать с друзьями, ходить с компанией в кино...

**Подсчитайте количество набранных баллов, учитывая, что ответы на вопрос с буквой «а» - 1 балл, «б» - 2 балла, «в» - 3 балла.**

**Если вы набрали от 5 до 8 баллов** - советуем подумать о профессии, где вам не придётся общаться с большим числом людей. Вам подойдёт работа, связанная с растениями, животными, потому, что вы цените тишину, не любите шумных, незнакомых компаний. Вы чуть-чуть стеснительны и замкнуты, встречи с незнакомыми людьми вам доставляют беспокойство.

**Если вы набрали от 8 до 12 очков**, то считайте - вам крупно повезло. Вы относитесь к людям, которым не страшно одиночество и которые прекрасно чувствуют себя в любой компании. Вы не боитесь новых знакомств и спокойно обходитесь без общения длительное время. Выбор профессии здесь практически разнообразен.

**Если у вас от 12 до 15 очков**, задумайтесь над выбором: стоит ли вам, человеку общительному, легко вступающему в контакт, вам можно выбирать профессию, связанную с общением с людьми.



