

Галерея Уффици. Италия

Галерея Уффици

во Флоренции занимает первое место в Италии и **одно из первых в мире** по богатству и значимости своего собрания.



УФФИЦИ – государственный музей живописи, скульптуры и графики, входит в комплекс Флорентийских общественных музеев и галерей. Вдоль двух основных коридоров, богато украшенных гобеленами фламандских и флорентийских мастеров 16 в., а также древнеримскими статуями и саркофагами, проходят 45 залов, в которых памятники располагаются в хронологическом порядке, систематизированы по художественным направлениям, школам и мастерам.





Уффици, дворец Питти, Палаццо Веккио – это части единого комплекса, где жила семья герцогов Медичи, правителей Тосканы. Три здания соединены между собой крытыми переходами – коридорами. Знаменитый «коридор Вазари», расположенный над старым мостом («Понте Веккио»), издавна предназначался для размещения художественных коллекций.



Долгая история Уффици началась в 1559 году, когда **Козимо I де Медичи** решил воздвигнуть грандиозное здание, которое позволило бы ему собрать все административные учреждения Флоренции под одной крышей. Торжественно объявили, что это здание строится для "удобства жителей города", хотя понятно, что реализация этого проекта должна была еще более возвеличить род Медичи. Название "Уффици" ("Офисы") подчеркивает изначальную функцию здания. В качестве архитектора Козимо пригласил **Джорджо Вазари** (1511-1574), который был необычайно одаренным человеком. Его можно назвать одним из символов эпохи Возрождения. Современники знали Вазари как художника и архитектора; для нас же он выступает скорее замечательным писателем и историком. Вышедшие в 1550 году его "Жизнеописания знаменитых художников" по сей день остаются важнейшим источником по истории ранней итальянской живописи.



Строительство завершилось в 1580 году; здание Уффици имело длинную U-образную форму, выходя узким фасадом к реке. **Коридор** был сооружен в 1564 г. по проекту Джорджио Вазари. Он был построен всего за 5 месяцев, к свадьбе Франческо I Медичи и Джованны Австрийской.

Коридор Вазари (1564). Мост Понте Веккьо



Коридор представляет собой крытый проход, идущий высоко над землей, почти 1 км длиной и соединяющий Дворец Питти, служивший резиденцией Великого Герцога, и Уффици, или офисы, где он работал. Начинаясь из западного коридора Галереи Уффици, коридор выходит к реке, и затем вдоль берега реки Арно, по Старому мосту и ко дворцу Питти. В то время на мосту располагался мясной рынок, неприятные запахи которого могли оскорбить аристократический нос герцога. Так что рынок перенесли в другое место, а на мосту с тех пор (точнее, с 1593 г.) находятся магазины ювелиров.

Уффици становится музеем в 1581г., Франческо I Медичи, страстный коллекционер и настоящий знаток, приказал перенести в Уффици наиболее ценные предметы семейной коллекции из дворцов и вилл, а расположенные на втором этаже административные службы удалить. С этого времени здание Уффици стало музеем, в связи с чем были произведены значительные перестройки. Впервые в истории музейного дела были созданы специальные выставочные помещения.



**Статуи из коллекции Медичи
в коридорах галереи**

Вскоре к "галерее статуй" пристроили небольшие залы для картин и необычный по форме восьмиугольный зал, названный "Трибуной"



Трибуна Буонталенти



Трибуна предназначалась для шедевров коллекции. Так, например, Фердинандо I купил в свое время **"Венеру Медичи"** - самую знаменитую статую в коллекции скульптур, имеющих в галерее Уффици.



Зал Ниобы. Этот зал, выполненный в стиле неоклассицизма, получил своё название в честь античной скульптурной группы Ниоба и ниобиды, привезённой в Уффици из римской виллы Медичи в 1781 г.
Ваза Медичи



Коллекция книг **Антонио Мальябекки (1633-1714)** составила фундамент национальной **библиотеки** в знаменитой флорентийской галерее Уффици. Он дожил до 81 года и всю свою личную библиотеку, состоящую из 30 тысяч томов, завещал Флоренции. Условие было одно - книги всегда будут доступны читателям, а на содержание коллекции он даже оставил небольшую ренту. С 1862 г. коллекция Мальябекки была объединена с библиотекой герцогов Тосканских. По указу герцога было предписано передавать в библиотеку обязательный экземпляр каждого издания, выпущенного в Тоскане. Сейчас библиотека является гордостью галереи Уффици.

Коллекция включает в себя удивительные образцы раннего живописного искусства.

Джотто
«Мадонна Оньиссанти», 1310





МАРТИНИ, СИМОНЕ (ок. 1283-1344), итальянский художник Сиенской школы, наследник художественной традиции, крупнейшим представителем которой был Дуччо. Самое известное произведение Мартини - картина "Благовещение", написанная в 1333.



Фра Анджелико - один из первостепенных итальянских живописцев, доминиканский монах, до поступления своего в монастырь носивший имя Гвидо ди Пьетро, прозванный за свою душевную чистоту и добродетели "ангелоподобным", Фра Анджелико. Небольшое, но многофигурное "Коронавание Пресвятой Девы".

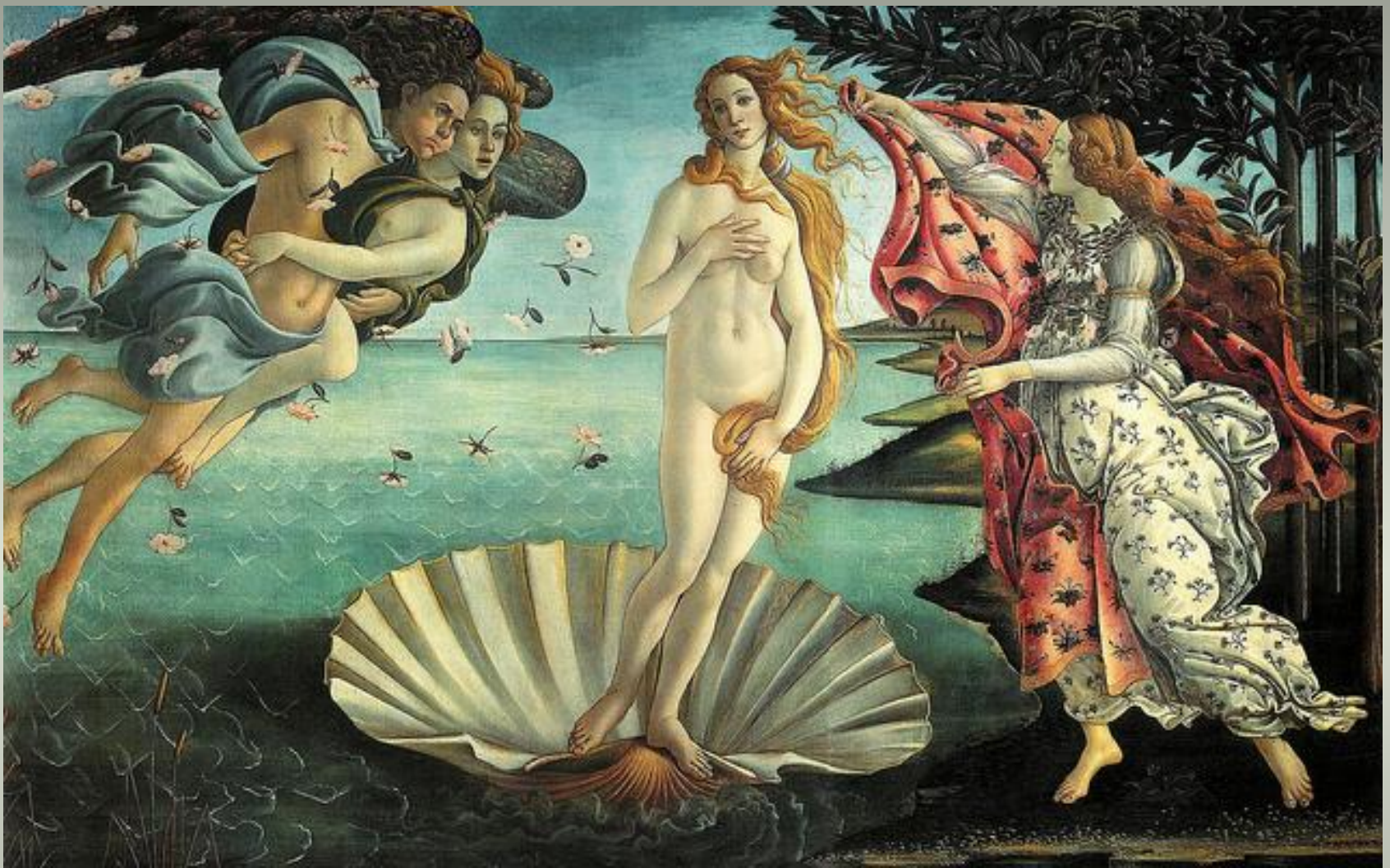
Мазаччо является основоположником искусства Раннего Возрождения, утвердившим в живописи новые эстетические представления о мире и человеке, новые изобразительные принципы. Дело в том, что до эпохи Возрождения никогда в искусстве не ставилась проблема изображения пространства. Поэтому одним из важных достижений Мазаччо была разработка системы глубинного изображения пространства с помощью прямой центральной перспективы, названной впоследствии итальянской. Его кисти принадлежит картина, где изображена коленопреклоненная Мадонна с младенцем на руках перед святой Анной.



Пьеро делла Франческо

*«Портрет герцога
Урбинского Федерико да
Монтефельтро» ок.1465*





Сандро Боттичелли
Рождение Венеры.
ок.1485

В Уффици находится самое большое собрание работ Боттичелли. Одна из великих работ **Сандро Боттичелли** - "**Рождение Венеры**", где богиня изображена стоящей на морской раковине.



**Сандро Боттичелли
«Рождение Венеры»,
фрагмент**

ВЕНЕРА - богиня любви и красоты в римской мифологии. В образе Венеры воплотился идеал женской красоты, отображённой в многочисленных произведениях искусства, начиная с древнейших времён.



Его картины "**Весна**" и "**Рождение Венеры**" возможно вдохновлены празднествами при дворе Медичи, и, очевидно, Боттичелли вкладывал в них какой-то сложный философско-аллегорический смысл; может быть, он действительно пытался в образе Афродиты слить черты языческой, телесной, христианской и духовной красоты. Обо всем этом до сих пор спорят ученые. Но есть в этих картинах и абсолютная, бесспорная красота, понятная всем, именно поэтому они до сих пор не утратили своего значения.





Галерея Уффици хранит работу знаменитого **Андреа Вероккио "Крещение Христа"**. Она интересна еще и тем, что в ее создании принимал участие **Леонардо да Винчи**, ученик Вероккио. Маститый живописец доверил своему ученику написать лишь фигуру ангела, но даже неискушенный любитель наверняка отметит, как громко заявил о себе уже в этой работе будущий великий мастер.



Именно в Уффици находится тот самый знаменитый картон **Леонардо да Винчи "Поклонение волхвов"**, который произвел огромное впечатление на Андрея Тарковского. Огромный фолиант Леонардо, несколько раз появляющийся в автобиографическом фильме "Зеркало", открыт именно на репродукции "Поклонения".

**Леонардо да Винчи
"Поклонение волхвов»**



Уффици обладает и единственной значительной картиной **Микеланджело Буонаротти** (большая часть живописных работ великого скульптора - фрески в Сикстинской капелле в Ватикане). Это так называемое **"тондо"** (то есть картина круглой формы), изображающее **Святое семейство**. Иногда его называют по имени бывших владельцев **"тондо Дони"**.



**Рафаэль Санти «Портрет Франческо Марии делла Ровере»
(Молодой человек с яблоком)**

Рафаэль Санти - представитель Высокого Возрождения. С классической ясностью и возвышенной одухотворённостью воплотил жизнеутверждающие идеалы Возрождения. Ранние произведения проникнуты изяществом, мягким лиризмом. **«Портрет Франческо Марии делла Ровере»** - один из ранних портретов работы Рафаэля.



Франческо Мария был сыном Джованни делла Ровере и Джулианы Фельтрии, сестры Гвидобальдо Монтефельтро, герцога Урбинского. Дядя усыновил его в 1504 г. и назначил своим наследником. Франческо Мария изображен в красных одеждах, фоном служит лаконичный пейзаж северной Италии.

Рафаэль Санти «Портрет Франческо Марии делла Ровере»
фрагмент



Придворный художник **Козимо I Медичи**. Создал тип парадно-аристократического портрета. Его стиль репрезентативного портрета впоследствии воспринимался как классический для искусства XVI в. "**Портрет Лукреции Панчатики**" относится к лучшим произведениям мастера. Эту работу отличают удивительная филигранность письма, выписанность деталей костюма, дорогих украшений, умение осязаемо передавать фактуру материалов. Портрет создавался как парный к портрету мужа Лукреции - Бартоломео Панчатики.

Анджело Бронзино
«Портрет Лукреции Панчатики»
ок. 1541



Тициан - итальянский живописец эпохи Высокого и Позднего Возрождения, глава венецианской школы. "**Венера Урбинская**" - одна из многочисленных картин, привезенных из Урбино и вошедших в коллекцию Медичи, когда Фердинанд Второй праздновал свадьбу с Викторией делла Ровере. Шедевр зрелого Тициана, написанный им около 1530 года, богат теплыми тонами, с помощью которых художник выражает прелесть и чувственность естественной и как бы осязаемой красивой женщины.



В галерее хранится картина **Караваджо "Вакх"**. Караваджо - основоположник реалистического направления в европейской живописи 17 в., внес в нее демократизм, повышенное чувство материальности, эмоционального напряжения, выраженное через контрасты света и тени (караваджизм). Живопись Караваджо отличают лаконизм и простота композиции, энергичная пластическая лепка



**Альбрехт
Дюрер
«Поклонение
Волхвов»
1504**



Гуго ван дер Гус «Рождество Христово»
Триптих



Гуго ван дер Гус
Триптих, фрагмент-центральная часть

С 1737 г. музей стал достоянием народа, после того, как Анна Мария Людовика - последняя представительница семьи Медичи - передала его в дар городу. В 1730-х г.г. группа ученых составила подробную (10-томную) опись хранящихся здесь произведений искусства. Уффици немало повидала и пережила на своем веку. Серьезной опасности она подверглась во время вторжения Наполеона в Италию. В годы Второй мировой войны галерея пострадала от фашистов. Самым трагическим инцидентом последних лет стал террористический акт, унесший жизни пяти человек и повредивший само здание.





Но все это не мешает галерее Уффици расширяться. В 1988 году, когда ранее обитавший в галерее Государственный архив переехал на новое место, она получила в свое распоряжение весь первый и второй этажи, втрое увеличив свои выставочные площади.

Полезные и интересные факты про Галерею Уффици

1. Площадь Галереи Уффици огромна – она составляет 13 тыс. кв. м. Внутри расположена богатейшая коллекция произведений искусства, включающая в себя работы итальянских и зарубежных художников XIII – XVIII веков.
2. Здесь можно увидеть собственными глазами шедевры Леонардо да Винчи, Микеланджело, Рафаэля, Боттичелли. Кроме того, в Галерее Уффици размещены картины Рубенса, Рембрандта и других знаменитых гениев.
3. Галерея Уффици по праву считается одним из самых старейших музеев во всем мире. Он открылся для посетителей практически сразу же после строительства – в далеком XVI веке.
4. Проект дворца, в котором была расположена Галерея принадлежит талантливому архитектору Джорджо Вазари. Строительство началось в 1560 г. по приказу самого Козимо Старшего Медичи. Однако он так и не смог увидеть здание в готовом виде. Строительство закончилось 20 лет спустя, уже после смерти правителя.
5. Для того, чтобы возвести дворец Галереи, строителям пришлось сносить близлежащие здания и менять облик целых кварталов. Однако жертвы оказались не напрасными.
6. Комплекс музея на площади Синьорини представляет из себя латинскую букву «U». Он окружен висячими садами. Изначально само здание было спроектировано для администрации города, которая называлась «ufizzi» (офисы).
7. Архитектор Вазари был настоящим ценителем искусства, поэтому и позаботился об особом оформлении длинных коридоров галереи. Семья Медичи, позднее ставшая известной династией, перевезла сюда свою гордость – огромную коллекцию картин и скульптур, собранных во всем мире.
8. Все произведения Галереи Уффици находятся в более чем 50 залах в хронологическом порядке, что очень удобно. Благодаря столь мудрой организации вы сможете проследить, как именно развивалось искусство во времени.