
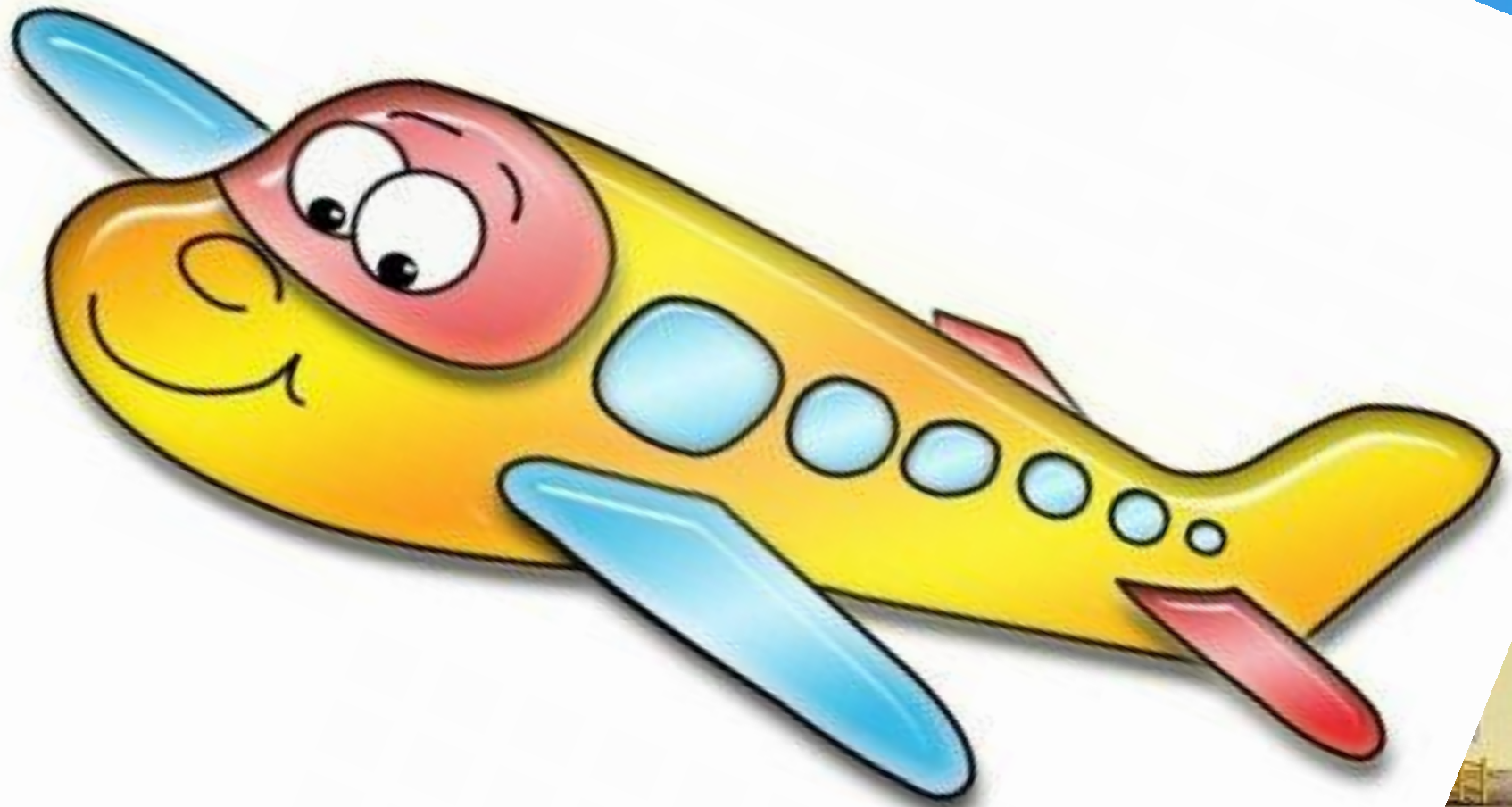




Природные зоны России

A map of Russia and surrounding regions, including parts of Europe, Asia, and the Arctic. The map is color-coded to show natural zones and climate belts. A prominent red line outlines the boundaries of these zones. The text is overlaid on a light green rectangular box. The map includes labels for various seas, oceans, and geographical features.

Природная зона – большие территории на поверхности Земли со сходными климатическими условиями, почвами, растительным и животным миром.



Природная зона	Растения	Животные
Тундра		
Тайга		
Широколиственные леса		
Степь		



Тундра (от финского tunturi- голая возвышенность)- это безлесные зоны, расположенные севернее зоны тайги вдоль побережья Северного ледовитого океана.



В тундре очень короткое лето, и температура воздуха даже в самые теплые дни редко поднимается выше 5-10°C. Постоянно дуют сильные ветры, воздух всегда насыщен влагой.

Зима в тундре долгая (её продолжительность примерно 8-9 месяцев), морозная, метельная. Многолетняя мерзлота, которая есть в тундре, оттаивает лишь на глубину 8 – 10 см.



Растения тундры низкорослые, стелющиеся, почти у всех небольшие корни



Карликовая ива



Морошка



Карликовая берёза



Мхи



Черника



Лишайники

Животные тундры представлены лишь немногими видами, которые приспособились к существованию в суровых зимних условиях: *лемминги, песец, северный олень, заяц-беляк, волк, а также белая сова.*



Лемминг



Песец



Северный олень



Заяц-беляк



Волк



Белая сова

Тайга расположена в двух климатических поясах — субарктическом и умеренном.



Над всей территорией преобладает континентальный воздух умеренных широт. Поступление холодного воздуха из Арктики, проникающего летом и в переходные сезоны далеко к югу, вызывает резкие понижения температур.



Растительный мир тайги покрыт густыми лиственными лесами, а наземный покров таких лесов часто состоит из мхов, образующих сплошной зеленый ковер, и ягодных кустарников: черники и брусники.



Пихта



Лиственница



Ель



Кислица



Брусника



Черника



Кошачья лапка



Грушанка

Животный мир тайги широк и разнообразен. В тайге России, несмотря на низкие температуры, достаточно много оседлых животных, которые обитают здесь круглый год. Животные давно приспособились к особенностям этих мест.



Рысь



Бурый медведь



Лисица



Белка



Лось

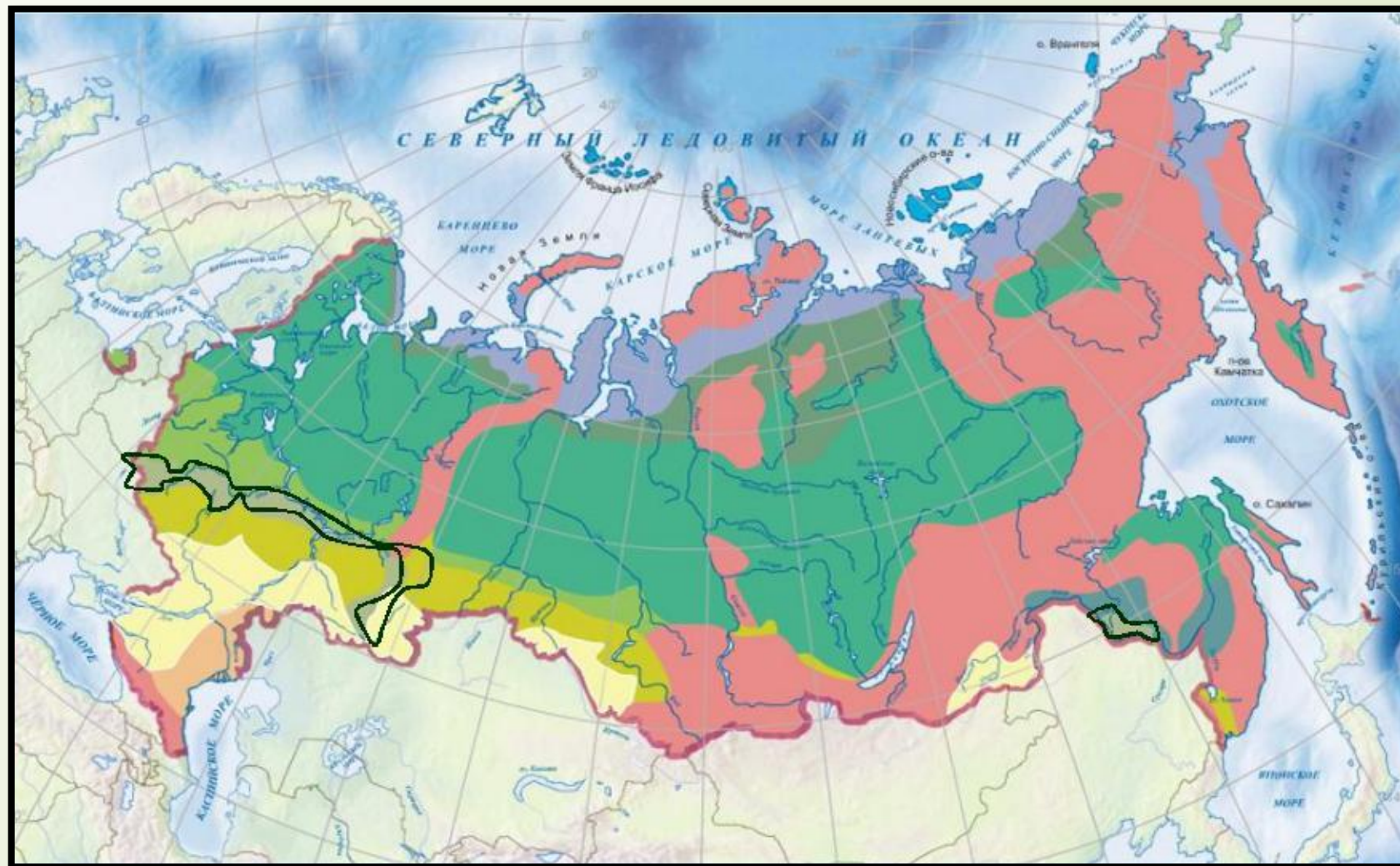


Глухарь

Широколиственные леса находятся на Русской равнине, занимая практически всю территорию вплоть до Урала. Богатства этих массивов определяются разнообразием произрастающих здесь видов деревьев и растений.



Климат этих районов достаточно мягкий, умеренно континентальный, он в значительной степени определяется относительно теплыми и влажными воздушными массами, которые поступают с запада, с Атлантического океана.



Растительность широколиственных лесов более разнообразна.

Из деревьев здесь растут дуб, липа, клён, вяз, рябина, берёза, ясень.

Из кустарников – лещина, жимолость лесная, бересклет бородавчатый, крушина, волчье лыко.



Дуб



Липа



Рябина



Берёза



Лещина



**Бересклет
бородавчатый**



**Жимолость
лесная**



Крушина

Животный мир представлен копытными, хищниками, грызунами, насекомоядными, рукокрылыми. Здесь водятся лоси, благородные и пятнистые олени, косули, лани, кабаны. Волки, лисицы, куницы, хори, горностаи и ласки представляют в широколиственных лесах отряд хищников. Среди грызунов встречаются бобры, нутрии, ондатры, белки.



Куница



Белка



Косуля



Иволга



Зубр



Кабан

Степь – бескрайняя равнина в умеренных и субтропических зонах, поросшая травянистой растительностью. Степи играют большую роль в жизни природы России. Они занимают юг европейской части России и Западной Сибири, Дальний Восток.



Здесь много солнца, жаркое продолжительное лето, короткая зима, богатые перегноем почвы, чернозёмы. Но не все природные условия в степи благоприятны: летом на большей части территории выпадает мало осадков, бывают сильные ветра – суховеи.



Растительность степей в основном представлена травами, образующими сомкнутый или почти сомкнутый ковёр: ковыль, типчак, тонконог, мятлик, овсец и другие. Так же часто встречаются, шалфей луговой, тюльпан Шренка, ирис карликовый, вишня степная.



Ковыль



Типчак



Мятлик



Вишня степная



Чабрец



Шалфей луговой



Ирис карликовый



Тюльпан Шренка

Животный мир степей довольно богатый. Там много грызунов, роющих глубокие норы, где зверьки спасаются от летнего зноя и зимних холодов. Это суслики, хомяки, сурки, тушканчики. За ними охотятся хищные птицы: орёл, пустельга, лунь, коршун, ушастая сова. Встречаются в степи и копытные – антилопы, сайгаки, джейраны. А еще в степях живёт необычная птица дрофа, которая полёту предпочитает бег на длинные дистанции.



Суслик



Степной орёл



Степная гадюка



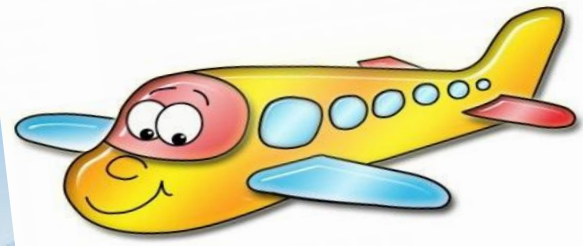
Дрофа

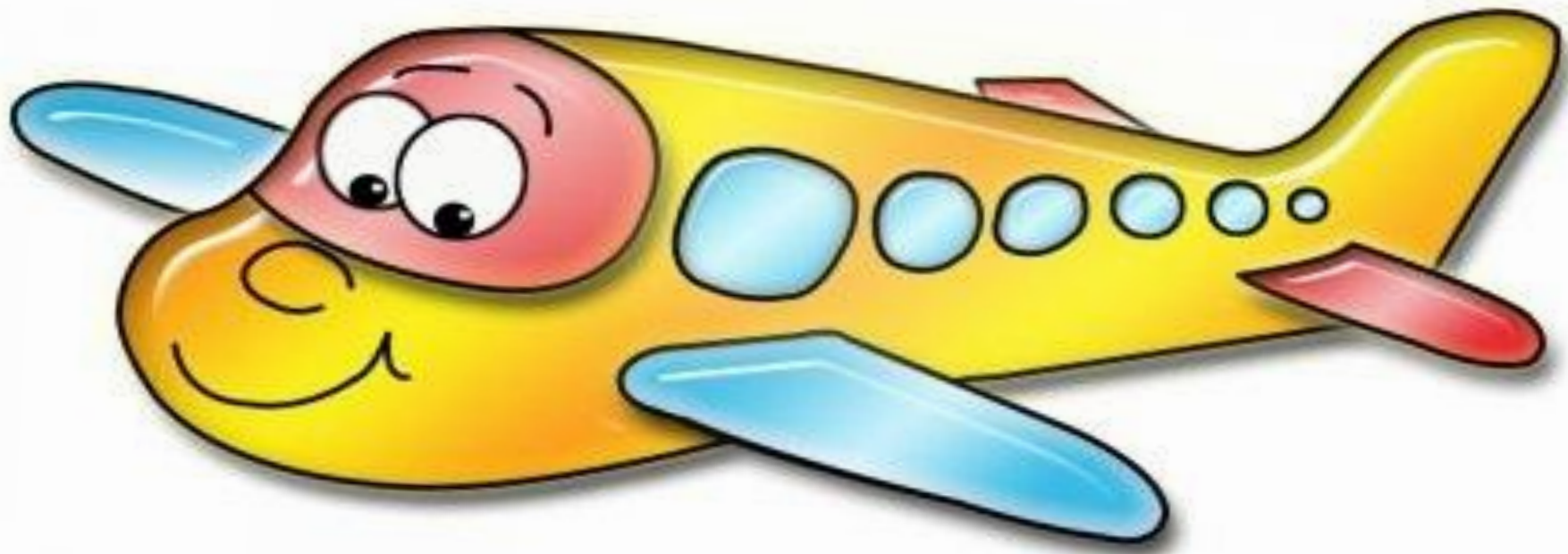



Сайгак



Джейран





A decorative red arrow points to the right at the top left. Several thin, dark grey lines curve downwards from the left side of the page, some overlapping the text box.

Во всех природных зонах встречаются разные растения и животные, все они приспособлены к своим условиям обитания. Разнообразие природных зон – великое богатство нашей страны. Очень важно сохранить его для будущих поколений.