

**ОБРАЗОВАНИЕ И РАЗВИТИЕ
ДРЕВНЕРУССКОГО ГОСУДАРСТВА
IX—XII вв.**

**1. Становление русской
государственности**

**2. Формирование
государственной системы
Киевской Руси (IX—X вв.)**

**3. Государственный строй в
Древнерусском
государстве (XI—XII вв.)**

1. Становление русской государственности

- *Как возникло государство у восточных славян?*
- *Когда возникло русское государство?*
- *Как правильно называть государство восточных славян: Государство «Русь»? Древнерусское государство? «Киевская Русь»?*
- *Как и откуда возник этноним «Русь»?*
- *Кто такие «варяги»?*
- *Какое значение для государственности восточных славян имело принятие христианства?*

Теории возникновения государства восточных славян

Норманнская теория.

Впервые сформулирована немецкими учёными Г.Миллером, Г. Байером, приглашёнными для работы в Россию в XVIII веке.

- **В основе - рассказ в «Повести временных лет» о «призвании варягов»:** «Земля наша велика и обильна, а порядка в ней нет. Да пойдете княжити и володети нами».

Суть:

- **Восточные славяне оказались неспособны самостоятельно создать государство и оно было привнесено в русские земли извне, варягами племени «Русь».**

Антинорманнская теория

- **Отрицает роль скандинавов-варягов в формировании государства восточных славян;**
- **Восточные славяне сами создали государство,** упоминается славянское племя «Русь», от которого пошло название государства.
- Представители **антинорманнской теории (Ломоносов, Крашенинников, Венелин, Шаскольский, Гедеонов, Иловайский)**
- указывают что, в «Повести временных лет» заложена славянская, киевская концепция происхождения государства у восточных славян.

Современная концепция

□ У восточных славян устойчивые традиции государственности сложились задолго до призвания варягов:

- любое государственное образование возникает только на основе длительного внутреннего развития.

□ Политическая опасность норманнской теории:

- исконная отсталость русского народа,
- русский народ не способен к самостоятельному историческому творчеству.
- оно возможно только под иностранным руководством и по иноземным образцам;

Современная концепция

- В начале IX века у восточных славян сложилось два очага государственности (сверхсоюза славянских племён).

□ **Первый очаг** (центр сверхсоюза) **В Поднепровье с центром в Киеве.** Как называлось это образование неизвестно. Иногда его называют Каганатом руссов по аналогии с Хазарским каганатом.

□ **Второй очаг** (центр сверхсоюза) **на Севере с центром в Ладоге, а затем в Новгороде.**

- О том, что здесь происходило до 60-х гг. IX века известно очень мало.
- Первые летописные сведения связаны с появлением здесь в 862 году варяга Рюрика.

Приглашение иностранцев на правление, на службу было обычной практикой средневековья.

→ **Летописный рассказ о призвании варягов во главе с Рюриком довольно точно отражает реально происходившие события.**



Рюрик – фигура историческая.

Бесспорно варяжское происхождение первых русских князей: Аскольд, Олег, Игорь, Ольга – имена скандинавские.



Рюрик. "Титулярник". XVII в.

Современная концепция



- ❖ **Варяги** приняли деятельное участие в создании восточнославянского государства, но *создали правящую династию.*
- ❖ Впоследствии **варяги** *сравнительно быстро растворились* в среде местного славянского населения.

Когда возникло русское государство?

- **862 год** – год призвания Рюрика, точка зрения существовала бесспорно до 1917 года. В Новгороде – памятник 1000-летию русского государства.
- **882 год** – князь Олег захватил центр свержсоюза в Поднепровье – провёл объединение северных и южных восточнославянских протогосударственных образований со столицей в Киеве.

Когда возникло русское государство?

- **7 ноября 1917 года** – день рождения советского государства;
- Сегодня мы отмечаем **главный государственный праздник 12 июня – День России**, т.к. 12 июня 1990 года I съезд народных депутатов РСФСР принял Декларацию о государственном суверенитете России. **Первым президентом РФ стал Б.Н.Ельцин.**

Этноним «Русь»

Скандинавская версия

- «Русь» - финно-угорское название соседей — шведов — **«ruotsi»**, восходящее к древнескандинавскому значению «roths» — **«гребцы»**.
- В современном финском языке слова «Швеция» звучат — руотси, «швед» — руотсолайнен, а «Россия» — Венайя, «русский» — веналайнен, что явно напоминает одно из древних наименований восточных славян — **венеды**;

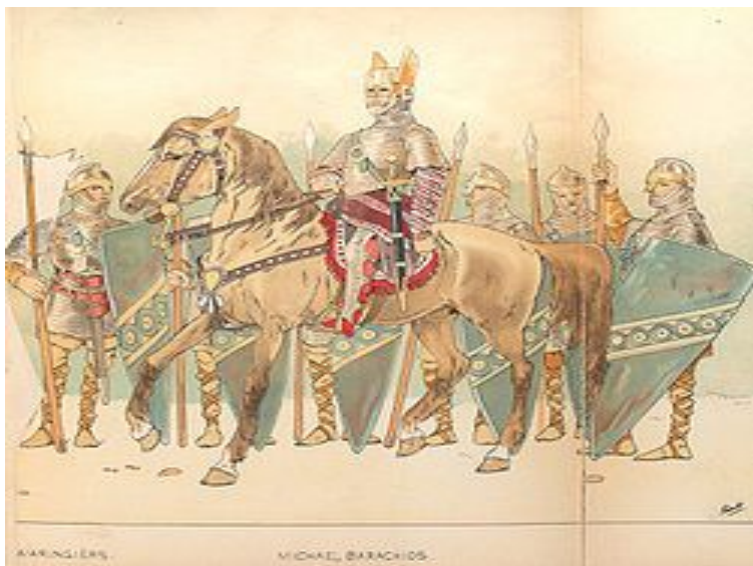
Этноним «Русь»

- **Речная версия.** «Рос» - древнейшее славянское раннегосударственное образование VI—VII вв. вокруг Киева, и связано с названием правого притока Днепра — реки Рось;
- **Скифская версия.** Упоминание в византийских хрониках «скифского народа Рос» и древняя топонимика Приазовья и Крыма, где известны названия с корнем «рос»;

Современная версия

- **«Русь»** не является названием какого-либо народа — это **понятие не этническое, а социальное.**
- **«Русь»** - на севере варяжские князья и их разноплеменные воины-гребцы;
- В таком смысле **понятие «Русь»** пришло к славянам
- Позднее **название «Русь»** распространилось **на подвластные князьям и их дружине земли: «От тех варяг прозвася Руская земля».**

Кто такие варяги?



▪ Конный отряд
варягов

- **Норманнисты: «варяги» – название скандинавов,**
 - участвовали в формировании государственности Руси.
 - «вэрингьяр» - наемные телохранители византийских императоров (Байер).
- **Антинорманнисты: варяги и тождественные им русы – славяне.**
 - варяги – балтийские славяне;
 - варяги жители Приильменя, которые занимались варением соли. Отсюда и происхождение слова «варяги».
 - Конный отряд варягов

Внутренняя политика русских князей (IX-начало XII в.)

- Объединение Новгорода и Киева
 - Договоры с греками (914. 944 гг.)
- Восстание древлян. Уроки и погосты (945)
- Походы Святослава (969-972)



Первые Киевские князья
(IX – конец X в.)

- Завершение объединения русских земель
 - Крещение Руси
- Оборона юга от кочевников
- Народное восстание (1068-1072)
- Правда Ярослава (1016)



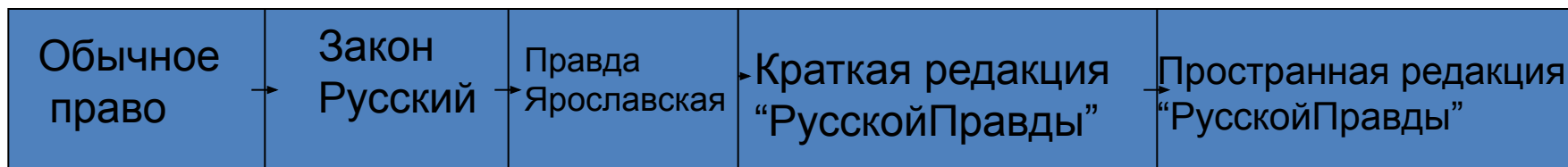
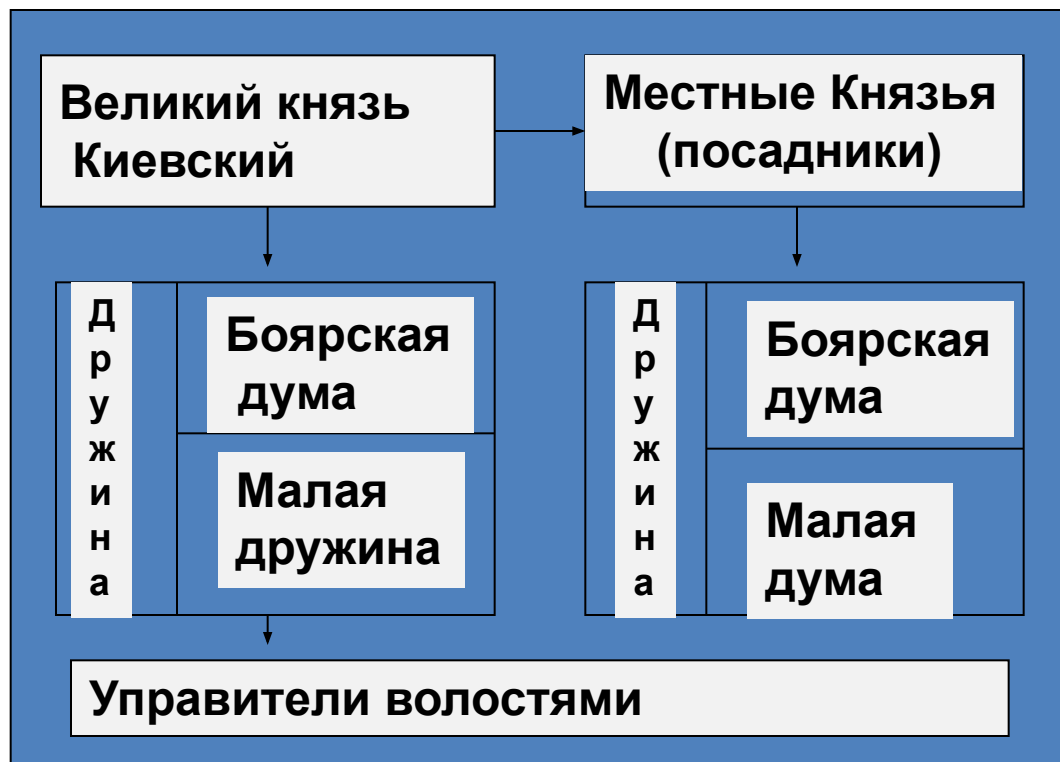
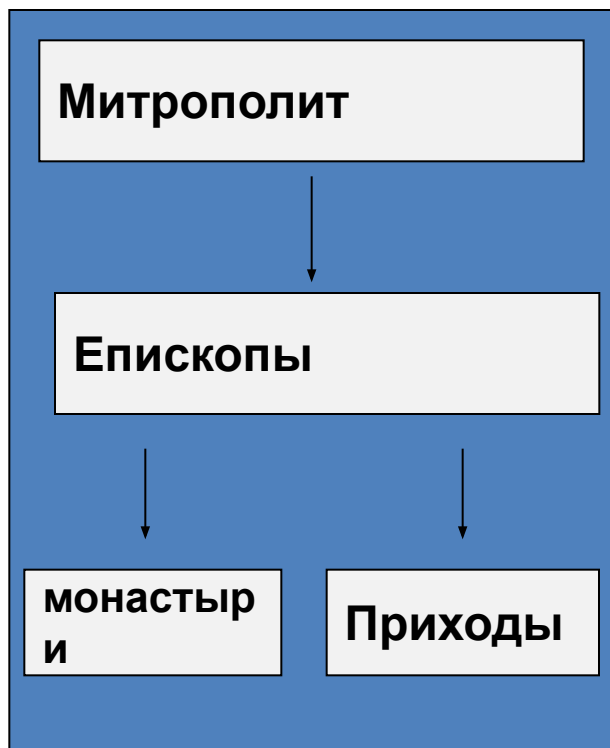
Расцвет киевской Руси
(конец X – первая половина XI в.)

- Правда Ярославичей (1072)
- Княжеские убоицы
- Съезд князей в Любече (1097)
- Устав Владимира Мономаха (1113)
- Борьба с половцами
- Распад Киевской державы



От единства к раздробленности
(вторая пол. XI – начало XII в.)

Политический строй и законодательство (IX-начало XII в.)

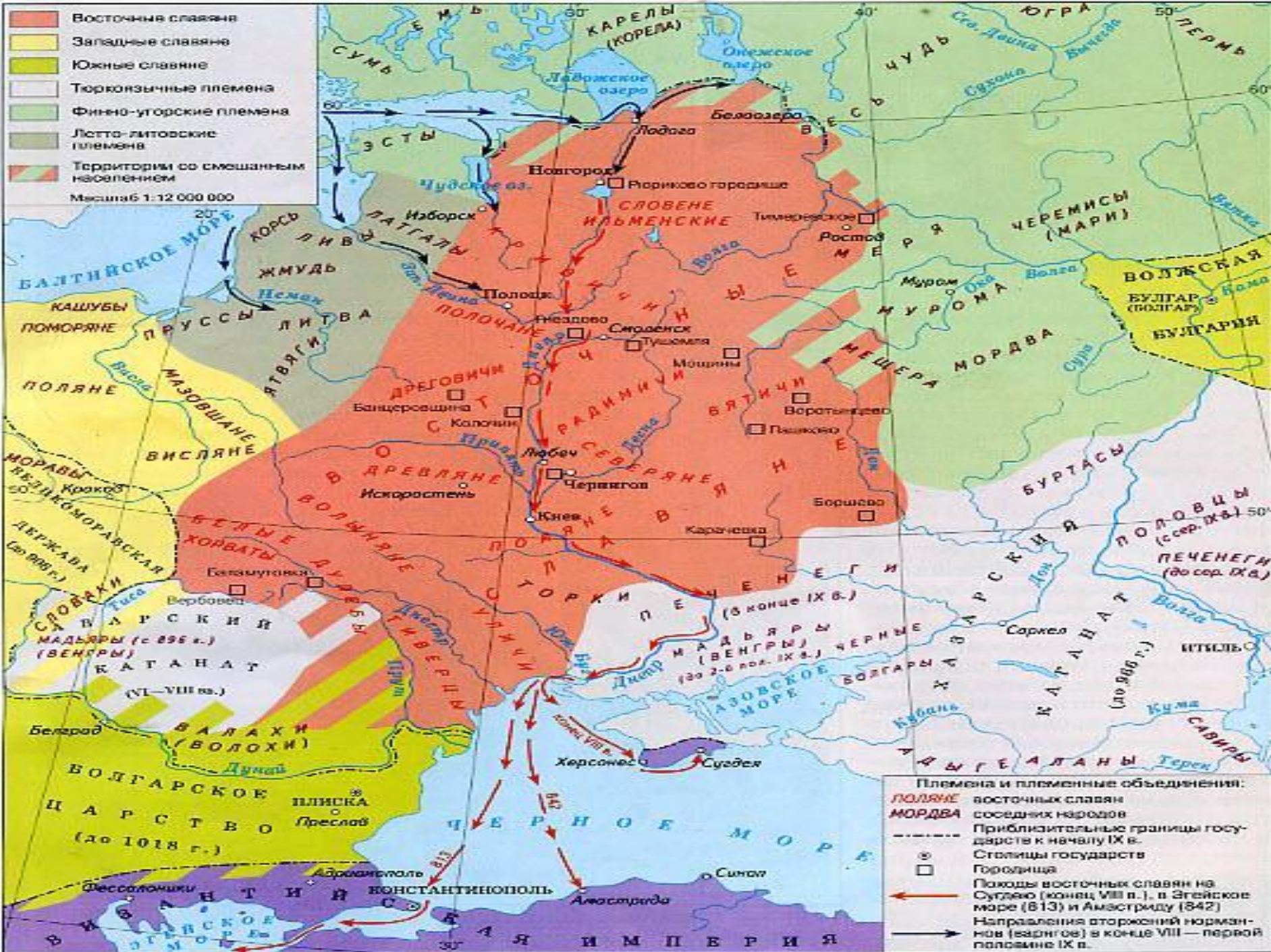


Необходимость принятия христианства

Первая религиозная реформа князя Владимира не удалась:

- В 980 г. князь Владимир предпринял **попытку официально перейти к единобожию на основе культа Перуна**, но из-за сопротивления союзных племен, поклонявшихся другим богам, реформа не удалась.
- Князь обратился к мировым религиям: **христианской (римского толка и византийского), мусульманской (волжские булгары) и иудейской (хазары).**

- Восточные славяне
 - Западные славяне
 - Южные славяне
 - Тюркокизичные племена
 - Финно-угорские племена
 - Лёта-литовские племена
 - Территории со смешанным населением
- Масштаб 1:12 000 000



Племена и племенные объединения:

ПОЛЯНЕ — восточных славян

МОРДВА — соседних народов

--- Приблизительные границы государств к началу IX в.

⊙ Столицы государств

□ Города

← Походы восточных славян на Суздаль (конец VIII в.), в Эгейское море (813) и Амалфитиду (842)

→ Направления вторжений норманнов (варнгов) в конце VIII — первой половине IX в.

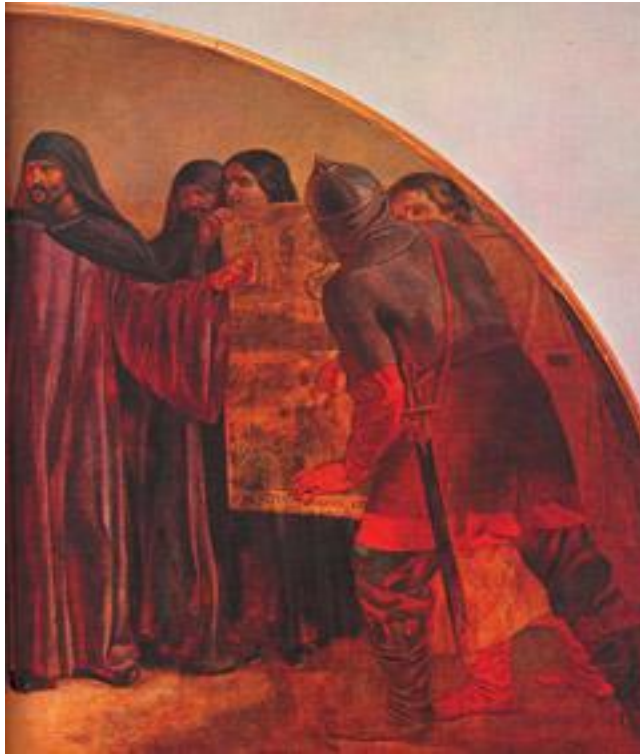
Причины принятия **восточного** **христианства (988г.)**

- Давние и широкие политические, экономические, торговые, культурные **связи с Византией;**
- В отличие от Римской церкви **православная византийская церковь:**
 - 1) признавала **зависимость церкви от государства;**
 - 2) допускала использование **различных языков в богослужении**, а не только латыни.

Причины принятия **восточного** **христианства**

- Учтена **географическая близость Византии** и *принятие христианства родственными русичам болгарскими племенами.*
- Внимание Владимира привлекло в православии **наличие многих праздников** и **пышность богослужения.**

Самостоятельность принятия христианства



- Владимир умело использовал внутренний кризис в Византии:
- избежать при принятии христианства вассальной зависимости от империи
- утвердить международный авторитет Руси.
- Император Византии **Василий II** в 987 г. вынужден был обратиться к Владимиру за помощью в борьбе против мятежного полководца Варды Фоки.
- Князь обязался послать на помощь войска и принять христианство в обмен на согласие Василия II выдать за него замуж свою сестру Анну.

Значение принятия христианства

- Укрепление государственной власти и территориального единства Киевской Руси.
 - Церковь освящала власть Великого князя.
 - **«Единый бог - Единый государь – Единое государство»**
- Укрепление международного положения.
 - Произошло изменение статуса Руси в системе международных отношений.
 - Русь стала цивилизационным субъектом, придерживающимся общепризнанных норм и правил поведения.

Значение принятия христианства

□ Обогащение культуры достижениями античной цивилизации.

- Киевская Русь вошла в византийскую ойкумену и начала усваивать древнюю христианскую культуру.

□ Распространение единой письменности и грамотности.

- Важную роль сыграло присутствие образованных болгар, бежавших в Киев после завоевания их страны Византией. Вводя в практику кириллицу, они передали и свои знания.
- Среди монахов появились врачи и учителя. При монастырях начали открываться школы.

Значение принятия христианства

- **Постепенно утверждались нормы христианского общежития**
 - крещение и церковный брак, который допускался лишь с установленного возраста (для мужчин – не ранее 15 лет, для женщин – 13-14 лет) и **лишь дважды**;
 - **третий брак** уже воспринимался как **«свинское житие»**, а четвертый не разрешался вовсе.
 - брак заключался для продолжения рода, а **не «плотоугодия и сладости ради»**.
 - **«любы телесные»** ограничивались, в XVI в. нормальные супружеские отношения разрешались только **два раза в неделю**.

Значение принятия христианства

- Мужчина обладал в браке несомненным преимуществом: побои жены и детей не считались преступлением;
- **Измена супруги влекла за собой развод и почти всегда ее уход в монастырь.** Узнавший об измене жены супруг не просто имел право, но и обязан был развестись;
- Мужей, прощавших женам их измены, рекомендовалось наказывать штрафом в пользу церкви.
- В случае измены мужа - штраф и после развода он мог опять завести семью.
- Нередко священники относились к женщинам с подозрением, упрекали в болтовне и **сурово осуждали желание искусственно украшать свою внешность – «мазаться и краситься.., яко обизьяны».**

Значение принятия христианства

- **Православное (истинная вера) христианство определило особенности развития российской цивилизации и российского менталитета**
- **В стране складывались политические, экономические и культурные традиции, подобные византийским:**
 - авторитарная государственная власть, господствующая над церковью и обществом;
 - преобладание в церковных функциях поучения человека, а не объяснения мира;
 - стремление воплотить в мирской жизни божественный идеал.

Формирование государственной системы Киевской Руси (IX—X вв.)

Общественный строй

Форма общественных отношений -
военная демократия:

- участие всех членов племенного союза (мужчин) в решении жизненно важных вопросов;
- всеобщее вооружение населения (народное ополчение);
- *народное вече* как высший орган власти.

Формирование государственной системы Киевской Руси (IX—X вв.)

Общественный строй

- Складывались новые экономические отношения — **феодалы** и **земельная собственность**;
- Господствующее, эксплуатирующее военно-руководящее меньшинство представляла старая родоплеменная аристократия — **вожди, жрецы, старейшины и др.**
- **Большая часть населения - крестьяне-общинники**, постепенно попадающие в зависимость с помощью внеэкономических (захват, насилие) и экономических (кабала, подневольное)

Формирование государственной системы Киевской Руси (IX—X вв.)

- **Основная ячейка - соседская, территориальная община** — орган местного крестьянского самоуправления — «мир» или «вервь» (от слова «вервие* — веревка, которой измеряли участок земли).
- Земельная община удерживалась на Руси значительно дольше, чем на Западе.
- Способствовала переходу восточных славян к феодальному строю, минуя рабовладельческий.
- **Классовая структура создавалась на основе не рабовладельческой, а других переходных форм (дань, плен, ограбление и пр.**

Формирование государственной системы Киевской Руси (IX—X вв.)

Роль общины

- Представляла собой замкнутую социальную систему, призванную организовать все виды жизнедеятельности человека — трудовую, обрядовую, культурную;
- Опиралась на принципы коллективизма и уравнительности, являлась коллективным собственником земли и угодий;
- Внутренняя жизнь - на принципах прямой демократии — выборности, коллективном принятии решений и пр.
- Перераспределяла земельные наделы, решала налогово-финансовые вопросы, связанные с обложением податями и их распределением, судебные споры, расследовала преступления и осуществляла наказание за них.

Формирование государственной системы Киевской Руси (IX—X вв.)

- **Государственное устройство** держалось на договоре между князем и народным собранием, вечевым сходом — вече (от *ст.-слав.* вет — совет), выросшим из традиций племенных сходов.
- В Лаврентьевской летописи подчеркивалась и значимость обычая сходиться на вече у смолян, киевлян, полонян и др.
- Формализация работы Вече: заранее подготовленная «повестка дня», предварительный подбор кандидатов на выборные должности, организационные начала в руках *старейшин* («старцев градских») и пр.

Формирование государственной системы Киевской Руси (IX—X вв.)

Вече.

- **Состав вече** - все взрослое (мужское) свободное (правоспособное) население города (посада) и прилегающих поселений (слобод) шумным одобрением или возражением принимало большинством голосов важнейшие решения при участии (под руководством знати)
- **Обсуждало вопросы:** война и мир, оборона, кандидатуры князей и посадников, земельные и финансовые ресурсы волости, денежные сборы, смещались представители администрации и т.д.

Формирование государственной системы Киевской Руси (IX—X вв.)

Вече.

- В Новгородской и Псковской республиках обладало высшей законодательной и судебной властью.
- В распоряжении находились финансы и земельный фонд.
- Атрибуты вече - вечевой колокол, созывавший народное собрание, и специальное возвышение над площадью — трибуна (степень).
- Собиралось на специально отведенных местах: в Киеве — у Софийского собора, в Пскове — у Троицкой церкви
- Исполнительные функции возлагались на совет, куда входили «лучшие люди» (городской патриархат, старейшины).

Формирование государственной системы Киевской Руси (IX—X вв.)

Ополчение и дружина .

- Всеобщее вооружение народа — *народное ополчение*, организованное по десятичной системе (сотни, тысячи). Зачастую решало исход сражений.
- Тысяцкие — предводители военного городского ополчения.
- **Основа военной организации государства - княжеская дружина** , выделилась из массы рядовых воинов, или воев, небольшая в количественном отношении дружина представляла собой вооруженный конный отряд.
- Дружина разделяла с князем житейские тяготы, была готова к походам, стремилась прославить князя, а себе — добыть чести и богатства. Жила на княжеском дворе или вокруг него.

Формирование государственной системы Киевской Руси (IX—X вв.)

Дружина, возглавляемая князем, состояла:

- **Старшая, «большая», «передняя» дружина** - опытные воины (мужи), в значительной степени определявшая политику князя.
- **Младшая дружина** - отроки, дети боярские. Боярские и княжеские сыновья в трехлетнем возрасте сажались на коня, а с двенадцати лет с отцами ходили в походы.
- Старшая и младшая дружины отличались возрастом ее членов, их знатностью, богатством, влиянием на князя. Из аристократической верхушки дружины выделялись категории бояр.

Формирование государственной системы Киевской Руси (IX—X вв.)

Взаимные обязательства, связавшие князя и дружину - основа Древнерусского государства.

- Князь совещался («думал») с дружиной, принимая важнейшие решения о военных походах, сборе дани, строительстве городов и крепостей и др.
- Старшим дружинникам отводились наиболее почетные и ответственные должности: воевод, тысяцких, сотских и т. д.
- Князь заботился о содержании — «кормлении» дружины, которая существовала за счет добычи от завоевательных походов, отчислений от дани, судебных сборов и пр.

Формирование государственной системы Киевской Руси (IX—X вв.)

Налоговая система .

- Основные поступления - *система дани, налогов.*

«Полюдье»:

- сбор дани со всего свободного населения («людей»)(конец VIII — первую половину X в.. а на ряде территорий и до XII в.)
- Способ управления государством
- «Призванные» князья стали «володеть», т.е. управлять и собирать дань уже не в виде грабежа, а «по праву», по условию, не оставляя, однако, завоевания и грабежей других племен.

Формирование государственной системы Киевской Руси (IX—X вв.)

- Князь Олег, завоевав чудь, мерю, весь, утвердившись в их городах, облагает данью подвластных ему словен, кривичей, мерю.
- С Новгорода «ради мира» устанавливает ежегодную дань в размере 300 гривен (гривна — денежная единица в Древней Руси);
- Киевский князь *Игорь* (912—945) продолжал традиционный сбор дани с древлян, пытался собрать его дважды и был ими убит.
- Его вдова, *княгиня Ольга* (945—966) установила фиксирование размера дани, установив «уроки», и определила специальные пункты — «погосты» и сроки ее сбора.

Формирование государственной системы Киевской Руси (IX—X вв.)

- **Полюдье было хорошо налаженным государственным делом.**
- Местные князья заранее из отдаленных районов собирали дань с крестьянского населения и свозили к местам ее концентрации (погостам),
- Ежегодно, с ноября по апрель, по санному пути киевский князь с дружиной совершал объезд огромной, до 1,5 тыс. км, территории.
- Масштабность данного мероприятия была значительной, и не случайно слово «полюдье» вошло в язык греческого царя и скандинавских сказаний в русской транскрипции.

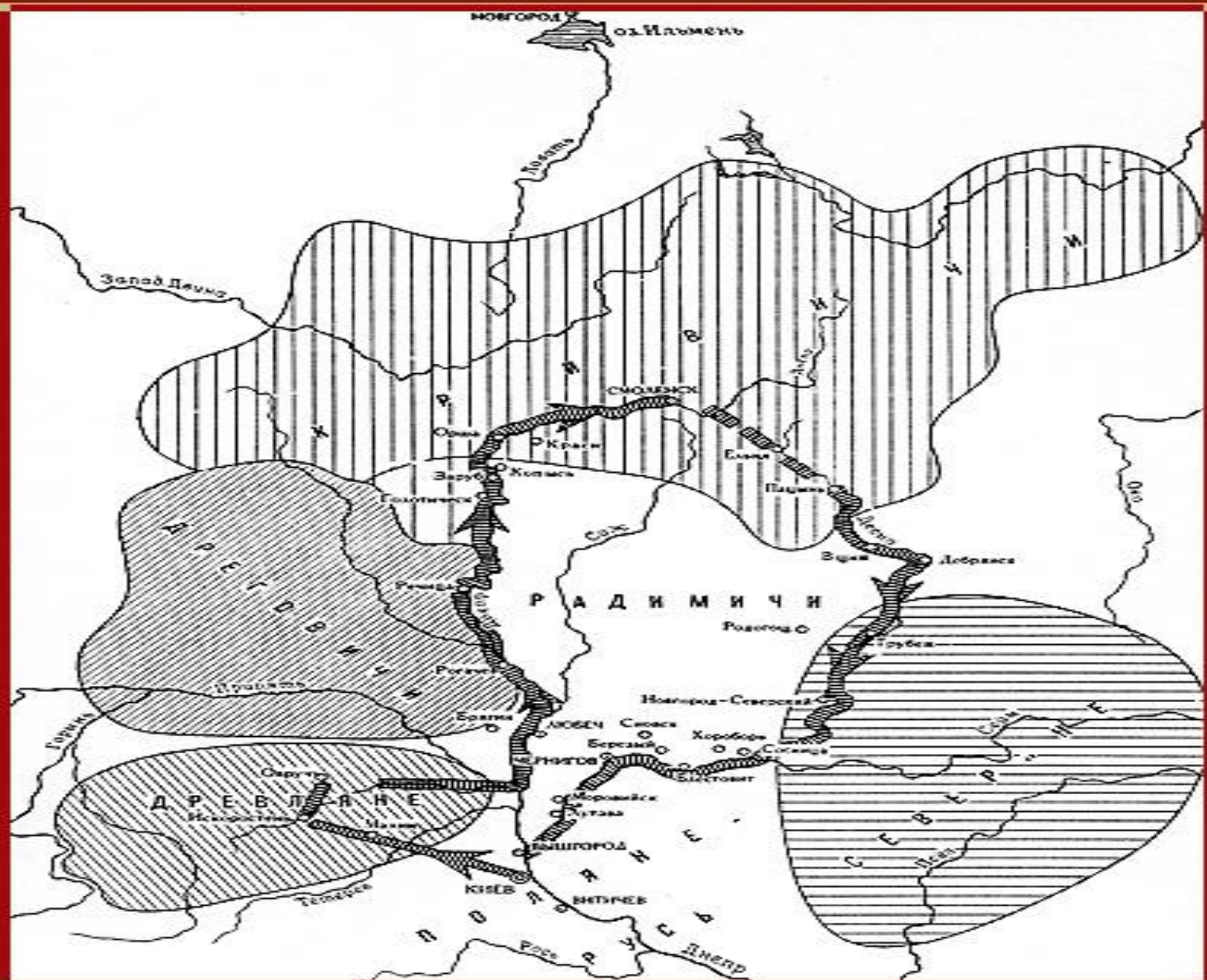


Схема "полюдыя" по Б. А. Рыбакову

Формирование государственной системы Киевской Руси (IX—X вв.)

- В дальнейшем внеэкономические формы эксплуатации (дань, полюдье) начали уступать место экономическим, основанным на праве собственности.
- Складывалась система разнообразных налогов, торговых, судебных и других пошлин.
- **Налоги собирались в основном мехами.** А мех куницы ИЛИ белки соответствовал определенной денежной единице. Если мех терял свой товарный вид, а княжеский знак на нем сохранялся, то платежеспособность его оставалась неизменной.

Формирование государственной системы Киевской Руси (IX—X вв.)

Принятие христианства

- Усилило великокняжескую власть, способствовало развитию государственности, феодальной идеологии, культуры¹.
- Крещенная Русь становилась как бы под божие заступничество. Княжеская власть обретала божественное происхождение.
- Во главе православной церкви стоял митрополит, первоначально назначаемый из Византии. Ярослав Мудрый установил традицию русских митрополитов (*Илларион*).
- Все население страны было обязано платить в пользу церкви налог — *десятину* (десятую часть своих доходов).

Государственный строй в Древнерусском государстве (XI—XII вв.)

Государственное управление

- Сложившийся государственный строй в Древнерусском государстве представлял собой **раннефеодальную монархию**;
- Это была своеобразная **федерация княжеств**, во главе которой стоял великий князь киевский, сначала носивший восточный титул — каган, а с XI в. — *великий князь*;
- Местные князья, возглавлявшие племенные союзы, участвовали во внешнеэкономических акциях великого князя.

Государственный строй в Древнерусском государстве (XI—XII вв.)

Передача власти

- Киевская Русь управлялась вначале выборным, а позднее наследственным князем.
- Сыновья князя размещались в качестве наместников в главных городах и платили отцу дань. Со смертью отца земли разделялись между сыновьями.
- Поначалу в Киевском государстве руководствовались *родовым принципом наследований*. Освободившийся престол передавался не старшему сыну, а старшему в роде, т.е. следующему брату отца, а если его не

Государственный строй в Древнерусском государстве (XI—XII вв.)

- Новый великий князь переселялся в Киев из прежнего своего княжества вместе с дружиной и боярами, а другие князья в свою очередь перемещались по старшинству в княжества, ближайšie к Киеву.
- **Постепенно традиция родового наследования стала заменяться принципом отчинности, т.е. передачи престола от отца к сыну.** Что, свою очередь, вело к определенной отчужденности, разобщенности, недостаточной политической

Государственный строй в Древнерусском государстве (XI—XII вв.)

- *Ярослав Мудрый* (1019—1054) в целях единения страны, сохранения управления внутри одной княжеской семьи, помня о тяжести междоусобиц после смерти своего отца Владимира Красное Солнышко, разделил Русь на пять княжеств по числу своих сыновей.
- Так началось раздробление Руси, длившееся почти пять веков.

Государственный строй в Древнерусском государстве (XI—XII вв.)

Княжеская власть

- Пространственная и геополитическая ситуация требовала сильной княжеской власти.
- Великому князю принадлежала верховная **законодательная власть**. Многие крупные законы были изданы великими князьями и носили их имена.
- В руках великого князя, являвшегося **главой администрации, сосредотачивалась и исполнительная власть, выполнялись также и судебные функции**.
- Великий князь (конязь — **предводитель войска, сидящий на коне**) возглавлял войско и водил его в бой. *Владимир Мономах* (1113—1125) участвовал 83-х своих крупных походах. Нередко князья были ранены или даже гибли в бою (князь *Святослав* (942—972)).

Государственный строй в Древнерусском государстве (XI—XII вв.)

Роль городов

- **Гардарика — страна городов.** В IX—X вв. их насчитывалось более 25, в XI в. - более 80, а к 30-м годам XII в. — около 300'.
- **Привилегированную группу населения составляли купцы, особенно гости**
- **Широкой известностью пользовалось искусство ремесленников** (строителей, гончаров, кузнецов, оружейников, ювелиров и др.) - грамотная часть населения, о чем свидетельствуют авторские надписи на изделиях и многочисленные берестяные грамоты.

Государственный строй в Древнерусском государстве (XI—XII вв.)

Аппарат управления

- Вначале численная, десятичная система управления, возникшая в военной организации, пока еще не отделявшая центральное управление от местного.
- **Начальники воинских подразделений — десятские, сотские, тысяцкие стали теперь возглавлять соответствующие звенья государства.** К примеру, если за тысяцким сохранилась функция военачальника, то сотскому доверялись городские судебные-административные дела.
- **Позднее десятичная система переросла в дворцово-вотчинную, соединив управление великокняжеским дворцом с государственным управлением.** Так, отдельные функции или руководство отраслями княжеского дворцового хозяйства осуществляли тиуны и старосты.

Государственный строй в Древнерусском государстве (XI—XII вв.)

Изменение роли дружины

- В ходе участвовавших в этот период междоусобиц нередко погибали дружинники, наиболее преданные князю.
- **Старшие дружинники** постепенно начали обзаводиться землей, собственным хозяйством и порою ослабляли связи с княжеским двором.
- **Младшая дружина** оставалась при князе. Ее отдельные представители при поддержке князя зачастую получали определенные преимущества перед старшими дружинниками.

Государственный строй в Древнерусском государстве (XI—XII вв.)

Изменение роли дружины

- Многие дружинники становились слугами при дворе и в княжеском хозяйстве (тиуны), писцами, занимались сбором налогов и пр.
- Растворение значительной части дружины в административных и хозяйственных делах и обязанностях заметно ослабляло ее боеспособность, требовало создания профессиональной военной службы, состоящей на полном княжеском обеспечении.

Государственный строй в Древнерусском государстве (XI—XII вв.)

- К концу XII в. дружинную организацию на северо-востоке Руси сменил **государев двор со штатом военных слуг — будущее дворянство.**
- Разные исследователи окончательно **исчезновение дружины относят к XII—XIV вв.**

Государственный строй в Древнерусском государстве (XI—XII вв.)

Бояре и Боярская дума

- **Бояре (от древнерус. боляр — боец, дружинник) - высший слой общества, обязаны служить в войске князя, оставаясь хозяевами на своей земле.**
- В состав совета (Боярской думы) в IX—XII вв. входили дружинники, местная знать, представители городов, иногда духовенство.
- Дума не имела постоянного состава, юридически не была оформлена и созывалась по мере надобности, но ее влияние на политику князя было весьма ощутимым

Государственный строй в Древнерусском государстве (XI—XII вв.)

Бояре и Боярская дума

- Принимала участие в решении важнейших государственных вопросов: избрание князя, объявление войны и мира, заключение договоров, издание законов, рассмотрение ряда судебных и финансовых дел и др.
- Символизировала права и автономию вассалов и обладала правом вето. Младшая дружина, как правило, в совет князя не входила. Но в разрешении важных вопросов тактического характера князь обычно советовался с дружиной в целом.

Государственный строй в Древнерусском государстве (XI—XII вв.)

Управление на местах

- В руках местных князей, в городах — *посадника* (представителя княжеской администрации), *биричей* (представителей низшего звена княжеской администрации, объявлявших княжеские указы, собиравших подати, вызывавших ответчиков в суд и пр.),
- а в сельской местности — *волостеля*. За свою работу они получали «корм». Так складывалась система «кормления» — сборов с местного населения.
- **Судебные функции** осуществлял либо сам князь или представитель администрации, либо специальное должностное лицо — *вирник* и многочисленные его помощники, проводившие сбор штрафов и пр., а также церковные органы и сословия, в основном

Государственный строй в Древнерусском государстве (XI—XII вв.) Законодательная система. Русская Правда

- **Исходный ее источник - обычаи, традиции, мнения**, пришедшие из первобытнообщинного строя.
- Ранние известные памятники русского права — **Закон русский** (видимо, свод устных норм обычного права), *договоры Руси с Византией* 911, 944, 971 гг., относящиеся к международному, торговому, процессуальному и уголовному праву главным образом в дружинно-купеческой среде;
- **Церковные уставы X—XI вв.**, содержащие нормы брачно-семейных отношений, определения преступлений против

Государственный строй в Древнерусском государстве (XI—XII вв.)

- Наиболее крупный памятник, свод древнерусского права - *Русская Правда*;
- Этот документ действовал до XV в. и состоял из: Отдельных норм Закона русского; Древнейшей Правды или Правды Ярослава¹; Дополнения к Правде Ярослава (положения о сборщиках судебных штрафов и пр.); Правды Ярославичей (Правды Русской Земли, утвержденной сыновьями Ярослава Мудрого)²; Устава Владимира Мономаха, включавшего Устав о резах (процентах), Устав о закупах и др.; Пространной Русской Правды,

Государственный строй в Древнерусском государстве (XI—XII вв.)

Вотчина как форма организации производства

- Ее центр составляли хоромы князя или боярина, дома его приближенных. В статьях Русской Правды упоминаются клетки, конюшни, хлевы, пашни, луга, орудия труда земледельца и охотника, скотный двор и т.д.
- Управлял вотчиной *огнищанин* (княжеский дворецкий).
- *Княжий подъездной* занимался сбором налогов.
- Работой крестьян руководили *ратайные*

Государственный строй в Древнерусском государстве (XI—XII вв.)

- **В IX—XII вв. сложилось Древнерусское государство — Киевская Русь**
- Основными признаками этого процесса стали: наличие особой системы органов и учреждений, осуществлявших функции государственной власти; наличие права, закрепляющего определенную систему норм, санкционированных государством; наличие определенной территории, на которую распространялась юрисдикция данного государства.

Государственный строй в Древнерусском государстве (XI—XII вв.)

- Центральную власть представлял князь, именуемый в XI в. великим князем.
- Главной военной и фискальной силой государства была дружина, обладавшая внутри сословной демократией.
- Из дружинного сословия формировалась государственная администрация. Старшая дружина составляла знатную боярскую верхушку, ближайшее окружение князя, княжескую думу. Из их же числа назначались и воеводы, посадские, тысяцкие.
- Основой будущего сословия служилых людей стали представители младшей дружины. Из их состава выдвигались тиуны (управляющие княжеских вотчин), данники и мытники и другие низшие должностные лица.

Государственный строй в Древнерусском государстве (XI—XII вв.)

- Древнерусское государство включало огромную по тому времени территорию, превышавшую 1 млн. км² с населением более 4,5 млн. человек, и оказывало значительное влияние на судьбы мирового исторического процесса.
- Древняя Русь стала колыбелью трех крупных славянских народов — русского, украинского и белорусского.
- Будучи полиэтническим государством, Киевская Русь стала примером равноправия всех народов, о чем говорил в своем Слове о законе и благодати» русский митрополит Иларион (XI в.).

Государственное устройство и аппарат управления

IX—X вв.

Киевская Русь — раннефеодальное государство с режимом военной демократии

- *Князь* — верховная законодательная и исполнительная власть, судебные функции

Центральный аппарат управления

- *Совет старейшин* (боярская дума)
Народное собрание (кече, вечевой сход)
Дружина

Местный аппарат управления

XI—XII вв.

Киевская Русь — раннефеодальное государство

- *Великий князь* — верховная законодательная и исполнительная власть, судебные функции. Власть князя постепенно от выборной становится наследуемой. В XII в. усиливаются тенденции к сепаратизму Русских земель.
- ***Центральный аппарат управления***
- *Совет старейшин (Боярская дума)*
- *Народное собрание (вече) Дружина*
- *Княжеские съезды* — участвовали князья, бояре, представители городов

Местный аппарат управления

- *Вотчина* — местный князь или боярин; огнищанин
- *Город* — посадник, биричи
- *Община* — сельский староста, волостель
- *Судебная система* — князь, представитель его администрации, вирники, их помощники, церковные органы, бояре-вотчинники

Памятники права

- *Русская Правда* (в трех редакциях):
- *Краткая* (Правда Ярослава, Правда Ярославичей, Покон вирный, Урок мостников)
- *Пространная* (Суя Ярослава, Устав Владимира Мономаха)
- *Сокращенная* (переработанная в середине XV в. Пространная редакция)

РУССКАЯ ПРАВДА

Пространная редакция

- 9. Сборщику виры братъ 7 ведер солоду на неделю, сверх того барана **или** полоть мяса, либо деньгами 2 ногаты (5 **кун**), в среду — куну, да кроме того — сыр; то же в пятницу, а в (скромные дни) по две курицы на день; а хлебов на неделю семь, да 7 мер пшена, **столько** же гороху, 8 головок соли: все это идет сборщику виры с помощником. Лошадей при них — четыре; им давать овса сколько съедят. Сверх того сборщику виры ~ 8 гривен, да 10 кун перекладного; а метельнику [приставу] — 12 векош, да гривну ссадного.

РУССКАЯ ПРАВДА

Пространная редакция

38. Кто опознает своего украденного холопа и задержит его, **тому вести** этого холопа до третьей очной ставки покупщика с продавцом; у третьего ответчика взять его холопа, а ему дать украденного — пусть идет с ним до последней очной ставки, ибо холоп не скотина, про него нельзя сказать «не знаю, у кого купила, но по его указаниям должно идти до последнего ответчика, — и когда будет найден настоящий вор, краденого холопа возвратить его хозяину, третьему ответчику взять