

**ИЛЛЮСТРАЦИОННЫЙ МАТЕРИАЛ**  
**к докладу Моисеева Аркадия Викторовича**

по диссертации на тему:

**«Организационно-экономические основы  
формирования и развития устойчивой системы  
селекции и семеноводства в регионе»**

Научный консультант: Самохвалова Анастасия Александровна,

доктор экономических наук, доцент

**Цель исследования** заключается в разработке теоретико-методологических положений и практических рекомендаций по устойчивому развитию системы селекции и семеноводства в регионе.

Реализация данной цели потребовала решение следующих **задач**:

- обобщены и развиты теоретико-методологические основы устойчивого развития приоритетной системы селекции и семеноводства и обоснован организационно-экономический механизм устойчивого развития аграрного производства региона;
- разработаны концепция устойчивого развития, особенности и принципы организации системы селекции и семеноводства в условиях санкций;
- исследованы организационно-экономические условия современного развития сельского хозяйства и системы селекции и семеноводства в регионе;
- обоснованы научные и практические рекомендации по формированию устойчивой системы селекции и семеноводства на кластерной основе;
- предложены мероприятия по расширению экспорта семян, гибридов и продовольственного зерна собственного производства;
- разработаны методики по приоритетному стимулированию труда работников системы селекции и семеноводства и обосновано создание отраслевого кооператива селекционеров;
- обоснованы рекомендации по ускоренному внедрению новых сортов и гибридов в сельскохозяйственное производство;
- предложены меры приоритетного государственного регулирования системы селекции и семеноводства в регионе;
- разработаны концептуальные подходы цифровизации системы селекции и семеноводства как инструмента устойчивого развития отрасли.

**На защиту выносятся следующие положения:**

1. Теоретико-методологические основы устойчивого развития системы селекции и семеноводства и организационно-экономический механизм устойчивого развития аграрного производства региона.
2. Концепция устойчивого развития, особенности и принципы организации комплексной системы селекции и семеноводства региона в условиях санкций.
3. Организационно-экономические условия современного развития сельского хозяйства и комплексной системы селекции и семеноводства региона.
4. Научные основы и практические рекомендации по формированию устойчивой системы селекции, семеноводства на кластерной основе.
5. Мероприятия по расширению экспорта семян сортов, гибридов и продовольственного зерна собственного производства.
6. Методика по приоритетному стимулированию труда работников системы селекции и семеноводства и обоснование создания отраслевого кооператива селекционеров.
7. Рекомендации по формированию ускоренной системы освоения новых сортов и гибридов в сельскохозяйственном производстве.
8. Предложения по приоритетному государственному регулированию системы селекции и семеноводства.
9. Концептуальные подходы цифровизации системы селекции и семеноводства как инструмента устойчивого развития отрасли.

## Организационно-экономический механизм устойчивого развития аграрного производства региона

| Главная цель   | Тактические цели и показатели устойчивого развития   | Методы и инструменты  | Организационно-экономические направления   |
|--|--|---|--|
| <p><b>Устойчивое развитие аграрного производства</b></p> | <p>Повышение качества жизни и улучшение демографии</p> <p>Обеспечение продовольствием населения страны и региона</p> <p>Обеспечение заработной платы в сельскохозяйственном производстве на уровне 200% средней заработной платы по региону с целью расширенного воспроизводства трудового потенциала.</p> | <p>Нормативно-правовые</p> <p>Организационные</p> <p>Институционные</p> <p>Экономические</p> <p>Административные</p> <p>Информационные с использованием цифровых технологий</p> | <p style="text-align: center;"><u>Организационные</u></p> <p>Доведение орошения сельскохозяйственных культур до оптимальных размеров</p> <p>Переход на посевы собственными высокоурожайными сортами и гибридами</p> <p>Внесение удобрений по запланированным объемам</p> <p>Переход на инновационные технологии производства и защита растений от болезней и вредителей</p> <p>Развитие сушильного хозяйства</p> |
|  | <p>Осуществление расширенного воспроизводства на уровне 40-45% рентабельности и эффективное сохранение природных ресурсов и в целом экологии.</p>  |   | <p style="text-align: center;"><u>Экономические</u></p> <p>Приоритетное государственное финансирование</p> <p>Мотивация и стимулирование труда работников</p> <p>Систематическая переподготовка кадров</p> <p>Программы по систематическому снижению издержек производства и повышения качества продукции, направленные на прирост дополнительной стоимости</p>  |

**Хозяйственные субъекты сельского хозяйства  
по организационно-правовым формам**

| Организации                                       | 2010 г. |      | 2021 г. |      |
|---|---------|------|---------|------|
|   | ед.     | %    | ед.     | %    |
| По производству<br>сельскохозяйственной продукции | 3438    | 100  | 2381    | 100  |
| В том числе:                                      |         |      |         |      |
| унитарные и муниципальные                         | 50      | 1,5  | 12      | 0,5  |
| полные товарищества                               | 43      | 1,3  | 10      | 0,4  |
| общества с ограниченной<br>ответственностью       | 2781    | 80,9 | 2056    | 86,4 |
| публичные акционерные общества                    | 140     | 4,1  | 61      | 2,6  |
| непубличные акционерные общества                  | 192     | 5,6  | 129     | 5,4  |
| производственные кооперативы                      | 208     | 6,0  | 112     | 4,7  |
| другие предприятия                                | 23      | 0,7  | 1       | 0,0  |

## Посевные площади сельскохозяйственных культур в хозяйствах всех категорий, тыс. га

| Показатель   | 2010 г. | 2015 г. | 2021 г. | 2022 г. | 2022 г. в<br>% к 2010<br>г. |
|--|---------|---------|---------|---------|-----------------------------|
| Вся посевная площадь                                   | 3615    | 3636    | 3771    | 3756    | 104                         |
| Зерновые и зернобобовые культуры                       | 2153    | 2444    | 2588    | 2440    | 113                         |
| В т. ч.: озимые зерновые культуры                      | 1504    | 1609    | 1885    | 1768    | 118                         |
| из них: пшеница  | 1311    | 1472    | 1682    | 1591    | 121                         |
| рожь   | 0,06    | 0,04    | 0,07    | 0,08    | 133                         |
| ячмень   | 189     | 133     | 201     | 176     | 93                          |
| Яровые зерновые и зернобобовые культуры                | 648     | 835     | 702     | 672     | 104                         |
| из них: пшеница  | 6       | 3       | 4       | 3       | 50                          |
| кукуруза на зерно                                      | 409     | 613     | 444     | 433     | 106                         |
| ячмень   | 53      | 42      | 24      | 18      | 34                          |
| овес   | 12      | 12      | 6       | 5       | 42                          |
| рис  | 133     | 134     | 118     | 92      | 69                          |
| просо  | 0,3     | 0,1     | 0,2     | –       | –                           |
| Технические культуры                                   | 873     | 796     | 854     | 994     | 114                         |
| В т.ч. сахарная свекла                                 | 196     | 155     | 192     | 188     | 96                          |
| масличные культуры                                     | 668     | 630     | 658     | 803     | 120                         |
| из них: подсолнечник                                   | 493     | 435     | 446     | 511     | 104                         |
| рапс озимый  | 26      | 17      | 46      | 86      | 331                         |
| соя  | 141     | 167     | 156     | 186     | 132                         |
| Картофель и овощебахчевые культуры                     | 122     | 97      | 94      | 12      | 0,1                         |
| В т. ч. картофель                                      | 49      | 34      | 57      | 31      | 63                          |
| овощи (включая закрытый грунт по хозяйствам населения) | 59      | 53      | 57      | 57      | 97                          |
| бахчевые продовольственные культуры                    | 11      | 8       | 7       | 5       | 45                          |
| Кормовые культуры                                      | 468     | 299     | 236     | 226     | 48                          |

**Качество высеваемых семян озимой пшеницы и  
озимого ячменя по Краснодарскому краю, тыс. ц**

| Показатель      | 2020 г. | 2021 г. | 2022 г. |
|-----------------|---------|---------|---------|
| Оригинальные    |         |         |         |
| пшеница         | 80,2    | 133,6   | 156,5   |
| ячмень          | 16,2    | 12,2    | 18,2    |
| Элита:          |         |         |         |
| пшеница         | 592,3   | 1279,9  | 1449,4  |
| ячмень          | 27,3    | 59,5    | 79,1    |
| Репродукционные |         |         |         |
| пшеница         | 1768,6  | 1935,3  | 1694,0  |
| ячмень          | 194,4   | 233,0   | 242,9   |
| I репродукция   |         |         |         |
| пшеница         | 1551,2  | 1651,1  | 1477,0  |
| ячмень          | 154,6   | 158,9   | 178,8   |
| II репродукция  |         |         |         |
| пшеница         | 210,5   | 272,9   | 202,2   |
| ячмень          | 30,9    | 56,9    | 46,3    |
| III репродукция |         |         |         |
| пшеница         | 6,9     | 11,2    | 14,8    |
| ячмень          | 6,7     | 15,7    | 17,9    |

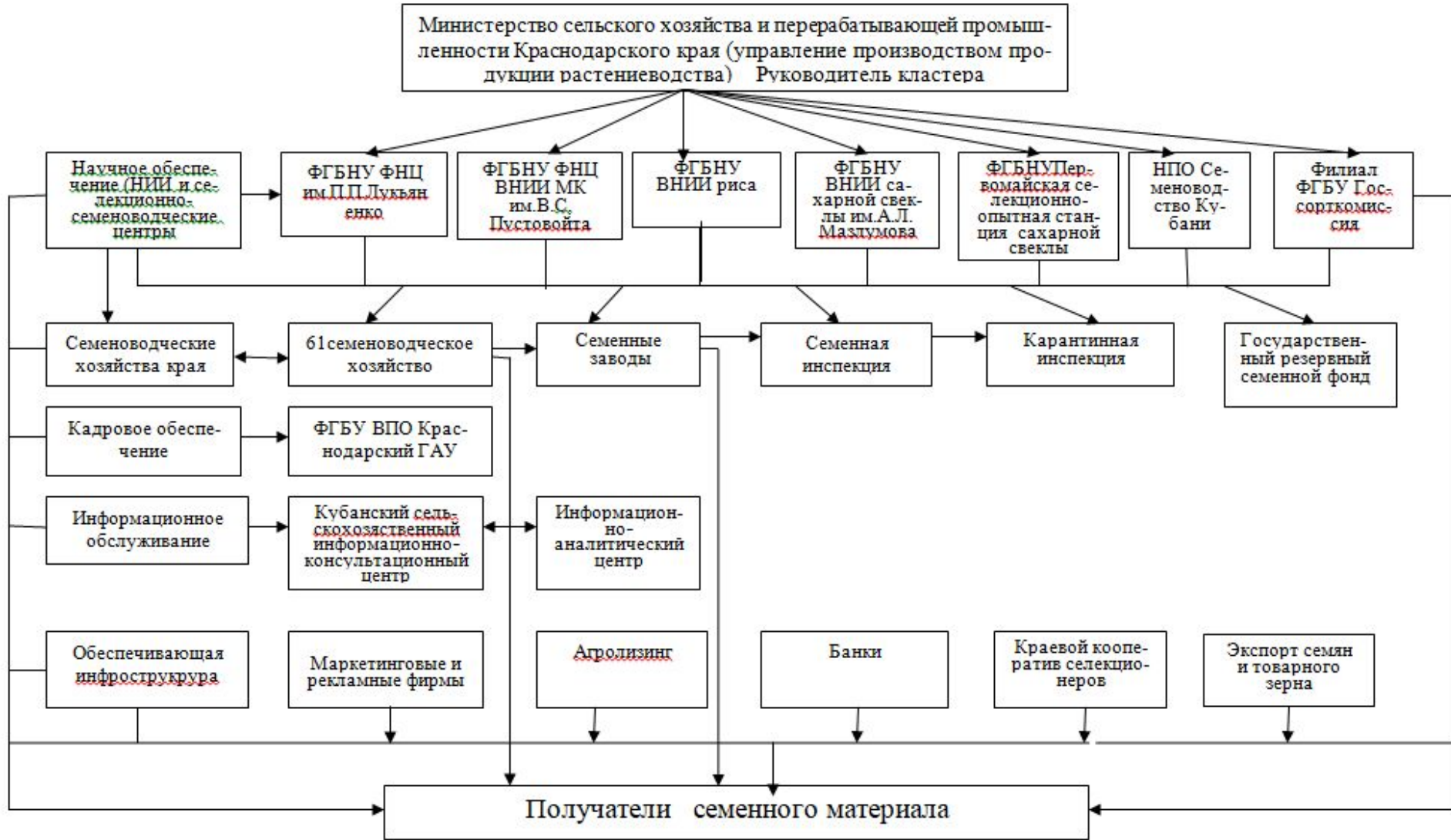
## Урожайность сельскохозяйственных культур в хозяйствах всех категорий (ц/га посевной площади)

| Показатель   | 2010 г. | 2015 г. | 2020 г. | 2021 г. | 2022 г. |
|--|---------|---------|---------|---------|---------|
| Зерновые и зернобобовые культуры (в массе после доработки) – всего | 46,2    | 56      | 47,8    | 57,2    | 63,6    |
| Из них:  |         |         |         |         |         |
| пшеница озимая   | 49,7    | 57,5    | 47,7    | 59,8    | 66,4    |
| пшеница яровая   | 30,2    | 34,1    | 32,6    | 38,8    | 45,5    |
| рожь озимая  | 38,5    | 34,9    | 26,3    | 28,6    | 33,4    |
| ячмень озимый  | 49,2    | 59,5    | 52,4    | 56,9    | 69,0    |
| ячмень яровой  | 25,0    | 34,8    | 32,5    | 37,4    | 39,0    |
| кукуруза на зерно  | 33,8    | 53,7    | 46,0    | 53,1    | 63,2    |
| овес   | 24,7    | 31,6    | 32,4    | 32,0    | 31,0    |
| просо  | 16,6    | 23,8    | 16,8    | 22,4    | 20,0    |
| гречиха  | 16,3    | 8,2     | 15,8    | 11,0    | 14,9    |
| рис  | 62,1    | 63,0    | 66,3    | 63,2    | 63,5    |
| зернобобовые:  | 23,7    | 27,7    | 28,9    | 34,2    | 25,1    |
| Из них горох   | 24,0    | 27,6    | 30,1    | 36,0    | 25,4    |
| Сахарная свекла  | 361,2   | 461,4   | 343,3   | 516,7   | 572,1   |
| Масличные культуры:  | 19,4    | 21,8    | 19,8    | 22,9    | 25,6    |
| Из них:  |         |         |         |         |         |
| подсолнечник   | 20,8    | 24,1    | 19,8    | 24,0    | 25,7    |
| рапс озимый  | –       | –       | –       | 130,0   | 34,8    |
| соя  | 15,1    | 16,1    | 18,8    | 19,3    | 22,2    |
| Картофель  | 89,6    | 110,5   | 116,6   | 126,0   | 139,4   |
| Овощи открытого грунта   | 98,7    | 123,2   | 115,7   | 112,4   | 147,9   |
| Сено многолетних трав  | 39,7    | 42,3    | 29,8    | 39,4    | 28,2    |
| Сено однолетних трав   | 23,7    | 27,6    | 49,1    | 37,7    | 48,3    |
| Кукуруза на силос, зеленый корм и сенаж                            | 142,7   | 219,4   | 202,2   | 221,2   | 182,9   |



# Средние цены на основные виды промышленных товаров, приобретенных сельскохозяйственными организациями (в среднем за год)

| Показатель   | 2017 г. | 2018 г. | 2019 г. | 2020 г. | 2021 г. | 2021 г. в %<br>к 2017 г. |
|--|---------|---------|---------|---------|---------|--------------------------|
| Комбайны зерноуборочные, тыс. руб. за шт.  | 6791,9  | 12489,4 | 9165,3  | 12700,1 | 13242,9 | 194                      |
| Тракторы для сельского хозяйства прочие, тыс. руб., за шт.                                       | 2803,9  | 5205,2  | 6082,4  | 3963,7  | 5482,4  | 196                      |
| Средства автотранспортные, тыс. руб. за шт.  | 1221,5  | 1429,6  | 1403,9  | 1708,8  | 2412,0  | 198                      |
| Удобрения азотные минеральные или химические (в пересчете 100% питательных веществ), за руб./ т  | 40141   | 43277   | 42516   | 40890   | 59300   | 148                      |
| Удобрения калийные минеральные или химические (в пересчете на 100% питательных веществ), руб./ т | 27460   | 31034   | 31134   | 29963   | 39600   | 147                      |
| Бензин автомобильный, руб./ т  | 45479   | 48945   | 48392   | 51743   | 60700   | 133                      |
| Топливо дизельное, руб./ т   | 37747   | 45232   | 46435   | 48798   | 54500   | 144                      |
| Масла нефтяные смазочные; дистилляты тяжелые, не включенные в другие группировки, руб./ т        | 85440   | 81848   | 106716  | 133305  | 189300  | 222                      |
| Кирпич керамический неогнеупорный строительный, руб. за тыс. условных кирпичей                   | 8602    | 8872    | 7368    | 12991   | 13600   | 158                      |
| Цемент, руб./ т  | 5480    | 5845    | 4781    | 6281    | 7200    | 131                      |
| Пиломатериалы хвойных пород, руб./ м <sup>3</sup>  | 8271    | 9901    | 11407   | 12124   | 16900   | 204                      |
| Пиломатериалы лиственных пород, руб./ м <sup>3</sup>   | 9769    | 10884   | 11363   | 11237   | 19200   | 204                      |
| Электроэнергия, руб./ кВт.ч  | 7314    | 7647    | 8044    | 8552    | 8200    | 142                      |
| Газ горючий природный (газ естественный), руб./тыс. м <sup>3</sup>                               | 6699    | 6815    | 7009    | 7803    | 8000    | 119                      |



**Организационная структура приоритетного селекционно-семеноводческого кластера Краснодарского края**

**Посевные площади сельскохозяйственных культур  
в хозяйствах всех категорий Краснодарского края, тыс. га**

| Культуры                       | 2010 г. | 2015 г. | 2020 г. | 2022 г. | Проект  |         |
|--------------------------------|---------|---------|---------|---------|---------|---------|
|                                |         |         |         |         | 2025 г. | 2030 г. |
| Зерновые и зернобобовые        | 2153    | 2444    | 2532    | 2440    | 2639    | 2690    |
| В т. ч.: озимые зерновые       | 1504    | 1609    | 1819    | 1768    | 1921    | 1959    |
| Из них: пшеница                | 1311    | 1472    | 1634    | 1591    | 1716    | 1750    |
| ячмень                         | 189     | 133     | 183     | 176     | 205     | 209     |
| яровые зерновые и зернобобовые | 648     | 835     | 714     | 672     | 721,4   | 742,7   |
| Из них: пшеница                | 6       | 3       | 2       | 3       | 4,5     | 4,9     |
| кукуруза на зерно              | 409     | 613     | 468     | 433     | 453     | 462     |
| ячмень                         | 53      | 42      | 24      | 18      | 25,2    | 25,6    |
| овес                           | 12      | 12      | 7       | 5       | 6,1     | 6,3     |
| просо                          | 3       | 1       | 1       | –       | 2,4     | 2,6     |
| гречиха                        | 0,2     | 0,2     | 0,1     | 0,3     | 0,2     | 0,3     |
| рис                            | 133     | 134     | 127     | 92      | 123     | 129     |
| зернобобовые                   | 31      | 28      | 84      | –       | 107     | 112     |
| Технические культуры           | 873     | 796     | 848     | 994     | 871     | 889     |
| В т.ч.: сахарная свекла        | 196     | 155     | 170     | 188     | 196     | 200     |
| масличные культуры             | 668     | 630     | 675     | 803     | 668,4   | 681,8   |
| Из них: подсолнечник           | 493     | 435     | 465     | 511     | 461     | 470     |
| соя                            | 141     | 167     | 164     | 186     | 168     | 172     |
| рапс озимый                    | 26      | 17      | 39      | 86      | 110     | 124     |

**Урожайность сельскохозяйственных культур в хозяйствах  
всех категорий Краснодарского края, ц/га посевной площади**

| Культуры   | 2010 г. | 2015 г. | 2020 г. | 2022 г. | Проект  |         |
|--|---------|---------|---------|---------|---------|---------|
|  |         |         |         |         | 2025 г. | 2030 г. |
| Зерновые и зернобобовые (в массе после доработки), всего | 46,2    | 56      | 47,8    | 63,6    | 62,9    | 72,3    |
| Из них:  |         |         |         |         |         |         |
| пшеница озимая   | 49,7    | 57,5    | 47,7    | 66,4    | 61,4    | 70,6    |
| пшеница яровая   | 30,2    | 34,1    | 32,6    | 45,5    | 40,8    | 46,9    |
| ячмень озимый  | 49,2    | 59,5    | 52,4    | 69,0    | 61,6    | 70,8    |
| ячмень яровой  | 25,0    | 34,8    | 32,5    | 39,0    | 38,8    | 44,6    |
| кукуруза на зерно  | 33,8    | 53,7    | 46,0    | 63,2    | 54,5    | 62,7    |
| овес   | 24,7    | 31,6    | 32,4    | 31,0    | 35,0    | 40,3    |
| просо  | 16,6    | 23,8    | 16,8    | 20,0    | 21,0    | 24,2    |
| гречиха  | 16,3    | 8,2     | 15,8    | 14,9    | 19,2    | 22,1    |
| рис  | 62,1    | 63,0    | 66,3    | 63,5    | 70,1    | 80,6    |
| зернобобовые   | 23,7    | 27,7    | 28,9    | 25,1    | 32,0    | 37,0    |
| Сахарная свекла  | 361,2   | 461,4   | 343,3   | 572,1   | 505,5   | 581,3   |
| Масличные культуры                                       | 19,4    | 21,8    | 19,8    | 25,6    | 23,8    | 27,4    |
| Из них: подсолнечник                                     | 20,8    | 24,1    | 19,8    | 25,7    | 25,6    | 29,4    |
| соя  | 15,1    | 16,1    | 18,8    | –       | 20,7    | 23,8    |

**Валовые сборы сельскохозяйственных культур  
в хозяйствах всех категорий Краснодарского края, тыс. т**

| Культуры   | 2010 г. | 2015 г. | 2020 г. | 2022 г. | Проект  |         |
|--|---------|---------|---------|---------|---------|---------|
|  |         |         |         |         | 2025 г. | 2030 г. |
| Зерновые и зернобобовые (в массе после доработки), всего | 9937    | 13682   | 12105   | 15457   | 16599   | 19448   |
| Из них: пшеница озимая                                   | 6523    | 8460    | 7790    | 10551   | 10536   | 12355   |
| пшеница яровая   | 19      | 12      | 6       | 128     | 18      | 23      |
| ячмень озимый  | 932     | 794     | 957     | 1214    | 1263    | 1480    |
| ячмень яровой  | 132     | 146     | 77      | 71      | 98      | 114     |
| кукуруза на зерно  | 1383    | 3291    | 2156    | 2702    | 2469    | 2847    |
| овес   | 28      | 38      | 24      | 15      | 21      | 25      |
| просо  | 5       | 2       | 2       | –       | 5       | 6       |
| гречиха  | 0,3     | 0,2     | 0,1     | 0,5     | 0,4     | 0,7     |
| рис  | 828     | 845     | 840     | 583     | 862,2   | 1039,7  |
| зернобобовые   | 74      | 79      | 242     | 285     | 342     | 414     |
| Сахарная свекла  | 7095    | 7172    | 5849    | 10770   | 9908    | 11626   |
| Масличные культуры                                       | 1298    | 1373    | 1336    | 2039    | 1591    | 1866    |
| Из них: подсолнечник                                     | 1028    | 1049    | 922     | 1303    | 1180    | 1382    |
| соя  | 213     | 269     | 308     | 405     | 348     | 409     |

### Рейтинг районов РФ по экспорту зерновой продукции АПК РФ

| №п/п | Регион                  | Показатели |      |
|------|-------------------------|------------|------|
|      |                         | млн долл.  | %    |
| 1    | Ростовская область      | 4638,90    | 46,3 |
| 2    | Краснодарский край      | 2257,28    | 22,6 |
| 3    | г. Москва               | 1985,78    | 19,8 |
| 4    | Ставропольский край     | 204,99     | 2,1  |
| 5    | Смоленская область      | 190,91     | 1,9  |
| 6    | Калининградская область | 174,23     | 1,7  |
| 7    | г. Санкт-Петербург      | 165,2      | 1,6  |
| 8    | Воронежская область     | 137,18     | 1,4  |
| 9    | Волгоградская область   | 132,00     | 1,3  |
| 10   | Астраханская область    | 124,21     | 1,2  |
|      | ИТОГО                   | 10010,68   | 100  |

**Экспорт основных видов сельскохозяйственной продукции  
из Краснодарского края в перспективе, млн т**

| Продукция       | 2020 г. | 2021 г. | 2022 г. | Проект  |         |
|-----------------|---------|---------|---------|---------|---------|
|                 |         |         |         | 2025 г. | 2030 г. |
| Зерновые, всего | 8,84    | 13,5    | 12,0    | 11,6    | 13,6    |
| В т.ч. пшеница  | 5,3     | 5,1     | 5,0     | 7,3     | 8,6     |
| ячмень          | 0,5     | 0,56    | 0,33    | 0,63    | 0,74    |
| кукуруза        | 0,43    | 0,72    | 0,59    | 0,72    | 0,83    |
| рис             | 0,048   | 0,051   | 0,053   | 0,052   | 0,062   |

**Экспорт сельскохозяйственной продукции из  
Краснодарского края в перспективе, млн долл.**

| Продукция             | 2015 г. | 2020 г. | 2021 г. | 2022 г. | Проект  |         | Импортеры  |
|-----------------------|---------|---------|---------|---------|---------|---------|--|
|                       |         |         |         |         | 2025 г. | 2030 г. |  |
| Пшеница               | 681,8   | 1673,3  | 1866,6  | 1515,8  | 2292,0  | 2682,0  | Страны Азии и Африки,<br>Турция, Сирия, Египет                 |
| Ячмень                | 128,8   | 92,6    | 167,5   | 99,8    | 160,2   | 187,0   | Страны Азии и Африки,<br>Турция, Израиль,<br>Саудовская Аравия |
| Кукуруза              | 228,7   | 85,5    | 180,5   | 147,8   | 181,0   | 208,1   | Страны Азии, Турция  |
| Рис                   | 78,3    | 33,3    | 37,1    | 36,3    | 36,0    | 43,6    | Азербайджан,<br>Монголия, страны Азии,<br>Турция               |
| Масло<br>подсолнечное | 132,5   | 334,7   | 431,4   | 160,0   | 391,1   | 457,5   | Китай, Индия, Турция   |
| Масло<br>рапсовое     | 0,7     | 62,9    | 171,1   | 314,7   | 430,1   | 503,1   | Китай. Израиль, страны<br>Азии                                 |
| Масло соевое          | 0,4     | 39,2    | 40,3    | 19,2    | 44,0    | 52,0    | Беларусь, Китай,<br>Армения                                    |
| Сахар                 | 0,3     | 101,6   | 25,4    | 47,2    | 96,3    | 112,7   | Страны Азии,<br>Узбекистан,<br>Азербайджан,<br>Туркменистан    |
| Прочая<br>продукция   | 528,2   | 439,1   | 600,7   | 1148,0  | 471,3   | 851,0   |  |
| Итого                 | 1779,7  | 2862,4  | 3520,6  | 3488,0  | 4102,0  | 5097,0  |  |



## Мотивационная тарифная сетка для работников селекционных отделов, лабораторий, секторов и групп, руб.

| Должность, ученая степень,<br>ученое звание | Передано производству новых сортов до перехода на новую систему |        |          |
|---|---|--------|----------|
|   | до 3  | 4-10   | более 10 |
| <b>Заведующий отделом:</b>                  |   |        |          |
| ст. науч. сотр.                             | 88000   | 30000  | 175000   |
| ст. науч. сотр., канд. наук                 | 88000   | 146000 | 197000   |
| ст. науч. сотр., доктор наук                | 93000   | 154000 | 207000   |
| канд. наук, профессор                       | 98000   | 162000 | 218000   |
| доктор наук, профессор                      | 108000  | 180000 | 242000   |
| доктор наук, член-корр.                     | 135000  | 225000 | 315000   |
| доктор наук, академик                       | 150000  | 250000 | 350000   |
| <b>Заведующий лабораторией:</b>             |   |        |          |
| ст. науч. сотр.                             | 72000   | 117000 | 158000   |
| ст. науч. сотр., канд. наук                 | 79000   | 130000 | 177000   |
| ст. науч. сотр., доктор наук                | 84000   | 140000 | 187000   |
| канд. наук, профессор                       | 88000   | 146000 | 198000   |
| доктор наук, профессор                      | 97000   | 162000 | 218000   |
| доктор наук, член-корр.                     | 121000  | 202000 | 284000   |
| доктор наук, академик                       | 135000  | 225000 | 315000   |
| <b>Заведующий сектором:</b>                 |   |        |          |
| ст. науч. сотр.                             | 63000   | 105000 | 142000   |
| ст. науч. сотр., канд. наук                 | 71000   | 117000 | 160000   |
| ст. науч. сотр., доктор наук                | 76000   | 120000 | 169000   |
| канд. наук, профессор                       | 79000   | 131000 | 178000   |
| доктор наук, профессор                      | 87000   | 148000 | 196000   |
| доктор наук, член-корр.                     | 108000  | 184000 | 266000   |
| доктор наук, академик                       | 121000  | 203000 | 287000   |
| <b>Руководитель группы:</b>                 |   |        |          |
| ст. науч. сотр.                             | 48000   | 95000  | 126000   |
| ст. науч. сотр., канд. наук                 | 71000   | 117000 | 159000   |
| ст. науч. сотр., доктор наук                | 76000   | 126000 | 168000   |
| доктор наук, профессор                      | 87000   | 146000 | 196000   |
| <b>Селекционер-исследователь:</b>           |   |        |          |
| мл. науч. сотр.                             | 34000   | 76000  | 102000   |
| ст. науч. сотр.                             | 38000   | 83000  | 121000   |
| ст. науч. сотр., канд. наук                 | 57000   | 101000 | 133000   |
| ст. науч. сотр., доктор наук                | 68000   | 110000 | 146000   |
| доктор наук, профессор                      | 75000   | 121000 | 160000   |

**Обеспеченность посевов сельскохозяйственных культур  
отечественными семенами на перспективу по Краснодарскому краю, %**

| Культуры  | 2022 г. | 2025 г. | 2030 г. |
|---|---------|---------|---------|
| Зерновые и зернобобовые (в массе после доработки) - всего | 79      | 100     | 100     |
| Из них:   |         |         |         |
| пшеница озимая  | 100     | 100     | 100     |
| пшеница яровая  | 99      | 100     | 100     |
| ячмень озимый   | 99      | 100     | 100     |
| ячмень яровой   | 100     | 100     | 100     |
| кукуруза на зерно   | 35      | 65      | 90      |
| овес  | 100     | 100     | 100     |
| просо   | 100     | 100     | 100     |
| гречиха   | 100     | 100     | 100     |
| рис   | 100     | 100     | 100     |
| Сахарная свекла   | 6       | 55      | 80      |
| Масличные культуры  |         |         |         |
| Из них:   |         |         |         |
| подсолнечник  | 6       | 90      | 95      |
| soя   | 90      | 90      | 100     |
| лен масличный   | 30      | 80      | 100     |
| рапс  | 40      | 90      | 100     |

**ИЛЛЮСТРАЦИОННЫЙ МАТЕРИАЛ**  
**к докладу Моисеева Аркадия Викторовича**

по диссертации на тему:

**«Организационно-экономические основы  
формирования и развития устойчивой системы  
селекции и семеноводства в регионе»**

Научный консультант: Самохвалова Анастасия Александровна,  
доктор экономических наук, доцент