

Философская антропология

Презентацию подготовил

Студент 2 курса

Вакулов Алексей

Определение

- ◎ **Философская антропология** (от философия и антропология; философия человека) в широком смысле — философское учение о природе и сущности человека; в узком — направление (школа) в западноевропейской философии (преимущественно немецкой) первой половины XX века, исходившее из идей философии жизни Дильтея, феноменологии Гуссерля и других, стремившееся к созданию целостного учения о человеке путём использования и истолкования данных различных наук — психологии, биологии, этологии, социологии, а также религии и др.

Философская антропология как школа



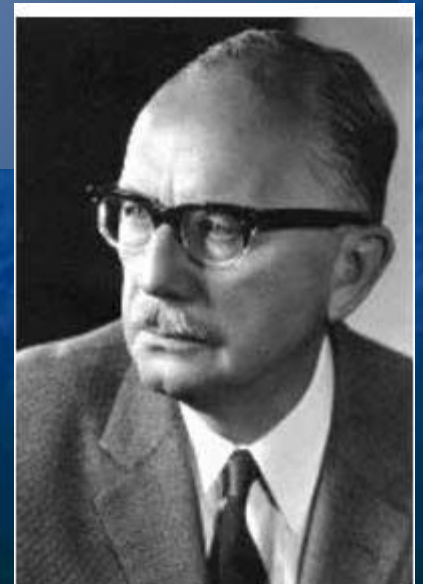
- Начало философской антропологии связано с появлением классических для этого направления работ [Макса Шелера](#) Начало философской



[Хельмута Плеснера](#) Хельмута Плеснера «Ступени органического и человек» ([1928](#) Хельмута Плеснера «Ступени органического и человек» (1928), в центре внимания которых проблема

Философская антропология как школа

- В более позднее время вышли классические работы [Арнольда Гелена](#) «Человек. Его природа и положение в мире» ([1940](#)) и «Первобытный человек и поздняя культура» ([1956](#)).



Философская антропология как школа

- К этим основным работам примыкают сочинения П.Л.Ландсберга («Введение в философскую антропологию», 1934), Л. Бинсвангера («Основные формы и познание человеческого бытия», 1941), Левита («От Гегеля к Ницше», 1939), Г. Липпса («Человеческая природа», 1941), Больнова («Сущность настроений», 1941), Ротхакера («Проблемы культурной антропологии», 1942) и другие.

Макс Шелер-основоположник философской антропологии

■ Макс Шелер Макс Шелер (1874—1928) проделал серьезную философскую эволюцию в своих взглядах, был неокантианцем Макс Шелер (1874—1928) проделал серьезную философскую эволюцию в своих взглядах, был неокантианцем, феноменологом и в конце



Макс Шелер

- Время 20-х годов было очень беспокойным, и возникновение философской антропологии (так же, как персонализма и экзистенциализма) весьма тесно связано с духовной и экономической ситуацией в Европе. В частности, Шелера не могли не беспокоить те социально-экономические потрясения, происходившие в странах Европы в 10-х годах: Первая мировая война, революционные волнения в Германии и России и т. д. В этом кризисе Шелер видел прежде всего кризис понимания человека. Коммунизм, по мнению Шелера, это отказ от человека.

Макс Шелер

- ◎ Шелер считал, что незнание сущности человека приводит к кризису в культуре, к отказу от самого человека. Кризис общества — это кризис человека, кризис личности. Причина этого в неправильном подходе к познанию.

Это абсолютизация, по выражению Шелера, знаний контроля и недооценка знаний культуры. Знания контроля — это естественнонаучные знания, знания культуры играют гораздо большую роль, но их недооценивают. Но главное значение имеют знания спасения, но ими люди полностью пренебрегают.

Макс Шелер

- Таким образом, Шелер выстраивает иерархию наук: естественные науки, науки о культуре (в том числе философия) и, наконец, учение о спасении, то есть религия. Знание о человеке должно предполагать некое синтетическое знание, включающее в себя знание всех трех наук: знание естественнонаучное, философское и религиозное.

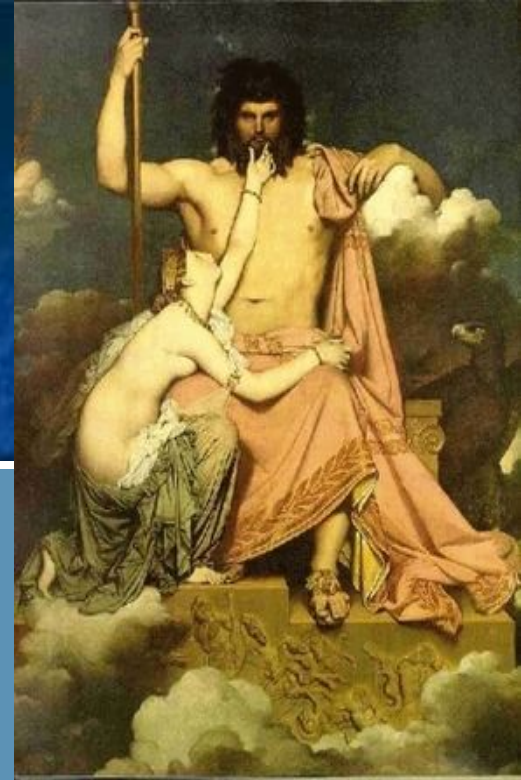
Макс Шелер

■ *Человек* — единственное существо, которое подпадает под все эти учения, но оказывается, что познать человека во всем этом синтезе нереально.



Человек, по выражению Шелера, **«вещь столь обширная»**, что все его определения неудачны. Человека нельзя определить, он превосходит любое определение, любую науку.

Человек и Бог



- Шелер был католиком, хотя и не всегда ортодоксальным. Но при всех сложностях его религиозных исканий, христианская направленность оставалась, и поэтому особенностью человека Шелер считал его направленность к Богу. Бог — это высшая ценность, и человек — есть существо, живущее в ценностном мире.
- На эти взгляды Шелера повлияло его увлечение неокантианством. Направленность человека к Богу и определяет его жизнь среди ценностей.

Человек и Бог

Всего Шелер насчитывает четыре класса ценностей:

- ценности удовольствия,
- ценности жизни,
- ценности духа и
- ценности религии.



Природа и человек

В человеческой природе Шелер насчитывает два основных начала:

- это жизненное начало, некий жизненный порыв,
- и дух, идущий от Бога.

По своему жизненному началу человек есть животное, живое существо, но также и существо разумное, обладающее духом — поскольку Бог его им наделяет. Шелер усматривал сущность человека не в мышлении или волнении, а в любви. Любовь, согласно Шелеру, — это акт духовного единения, сопровождающийся прозрением высшей ценности объекта

Природа и человек

- Достояние духа достигается благодаря человеческому слову. В словах выражается вся мысль и вся культура
- Для самого себя человек всегда является центральной проблемой, но понимаемый с точки зрения взаимоотношения с Богом, человек может познать сам себя, познавая в себе духовные Божественные проявления сквозь символы.
- Поэтому философская антропология, по Шелеру, должна быть не разделом какой либо философской системы, а наоборот, вся философия должна выводиться из человека. Из знания о человеке через знание символов возможно и познание всего мироздания.

Развитие философской антропологии

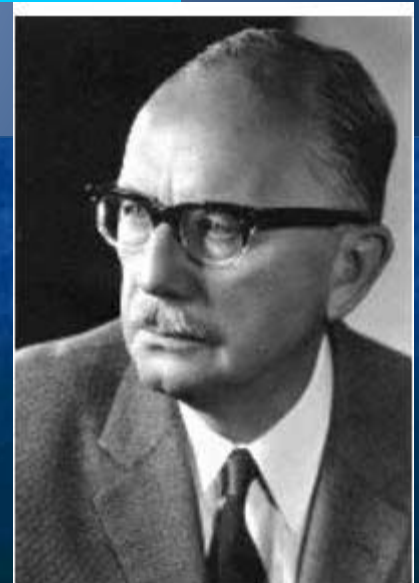
- Сейчас философская антропология является одним из наиболее влиятельных направлений в западной философии. Существует множество различных ее направлений, из которых выделяются два основных: биологическое и функциональное. Разделяются эти направления философской антропологии по следующему критерию: познание человека или по его сущности, или по его проявлениям.

Биологическое направление философской антропологии

- Сущность человека многогранна. И сам Шелер говорил, что человека невозможно познать, человек слишком широк. Поэтому последующие направления философской антропологии стали разрабатывать учение о человеке с точки зрения биологической, находя сущность человека в его жизненном начале. Человек — это прежде всего начало жизненное (но не следует сводить его только к животному началу).

Биологическое направление философской антропологии

- Основным представителем биологического направления в философской антропологии является немецкий философ [Арнольд Гелен](#) (1904—1976). Согласно этому направлению, человек — это [животное](#), но животное особое в силу своего [биологического](#) и [социального](#) предназначения.



Биологическое направление философской антропологии

- Это животное, способное создавать совершенно особые творения. Поэтому человек отличается от других животных, и это свое отличие от них он ощущает как некоторую ущербность. Отсюда извечное недовольство человека своими творениями, будь то культура, наука и т. п. Человек вечно недоволен, он отчуждается от этих творений и в прямом смысле воюет с этими своими творениями.

Функциональное направление философской антропологии

- Однако большинство представителей философской антропологии после [Шелера](#) (и одновременно с Шелером) рассматривали человека с точки зрения не его [сущности](#), а с точки зрения его проявлений. Так возникает функциональная, или функционалистская школа философской антропологии, одним из основных представителей которой является [Эрнст Кассирер](#) (1874—1945). Он утверждал, что поскольку сущность человека непознаваема, то познать его можно через его проявления, через те [функции](#), которые человек выполняет. Основное отличие человека от [животного](#) — это его деятельный [труд](#).

Функциональное направление философской антропологии

- Трудовая деятельность может быть самой разнообразной. Человек создает вещественные предметы, создает науки, религию, ИСКУССТВО, ЯЗЫК и т. п. — все это есть продукты человеческой деятельности.
- Объединяет всю деятельность и все проявления человека то, что все они — и язык, и наука, и религия — есть символы некоей действительности. Но, в отличие от Шелера, Кассирер утверждает, что человеку доступны только символы.
- Что бы за этими символами ни скрывалось, доступны человеку только они, и познание человека возможно только через познание символов. В отличие от Шелера, Кассирер не призывает восходить через символы к бытию Бога.