



Древнеиндийские культовые сооружения —  
символ космоса и божественного  
присутствия.

# Архитектура



Первые памятники индийской архитектуры появляются предположительно во II тысячелетии до нашей эры



Храм Шивы – одно из знаменитых строений Индии.

# Нагара - северный стиль

- Для северного типа культового индуистского здания характерна шикхара (башня) параболических очертаний с приплюснутым кольцом наверху.





# Дравида - южный стиль

- Для южного типа индуистского храма характерна шикхара (гопура – надвратная башня) в виде ступенчатой пирамиды с четко выделенными поперечными поясами.

Храм Вирупакши, посвященный Шиве.



*Высокая башня,  
символизирующая  
великую гору Меру, стала  
обязательной частью  
любого индуистского  
храма.*



*Часто такая башня,  
словно реальная гора,  
складывается  
из множества  
уступов.*

- **Мэру** (санскрит. मेरु), или **Сумеру** («благая Меру») — священная гора в космологии индуизма и буддизма, где она рассматривается как центр всех материальных вселенных. Считается обителью Брахмы и других дэвов.

**«КОЛЕСО ЖИЗНИ»** – одно из важнейших буддийских понятий. Обозначает круговорот рождений и смертей, вырваться из которого человек может лишь постигнув суть учения Будды.

**КАРМА** (санскр.) – букв. «действие», «обязанность». В тхераваде – любые волевые намерения человека. Упрощённо – закон воздаяния, закон причин и следствий, близкий к понятию «судьба» у западных народов. Всеми своими мыслями и поступками человеческие существа создают себе карму, которая, в свою очередь, конструирует дальнейшие события жизни человека согласно свершённым им «грехам» либо





*Основу  
индийского танца  
составляют  
караны  
– 108 поз  
танцующего Шивы.  
Каждая поза,  
словно  
буква алфавита,  
легко читается  
зрителями.*

*Поклонение,  
угощение.*

*Раковина,  
муз. инструмент.*

*Рыба, море.*



*Даже  
положение  
пальцев рук  
передает  
определенное  
содержание.  
Это целый  
язык жестов.*

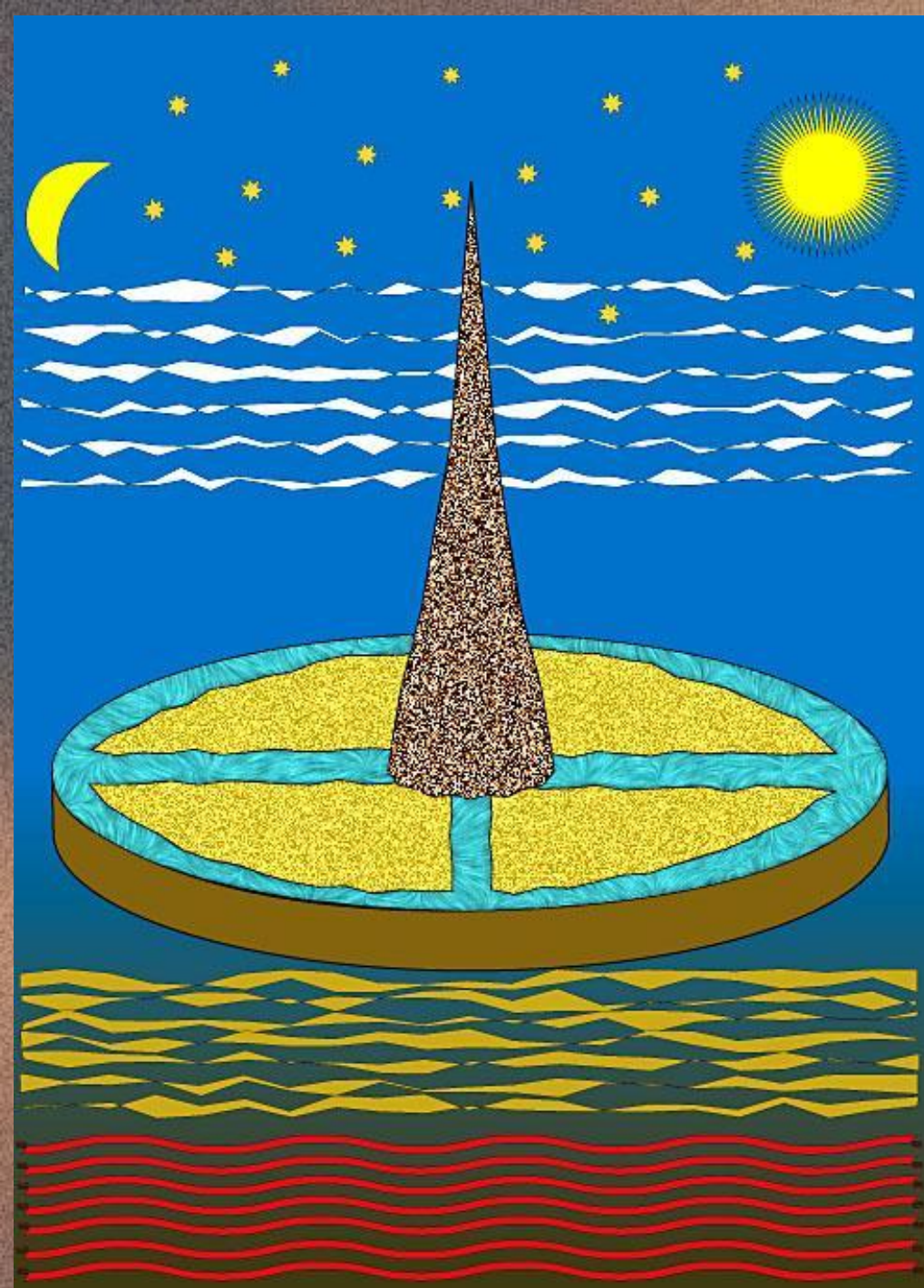
*Кровать.*

*Деревья,  
горы.*

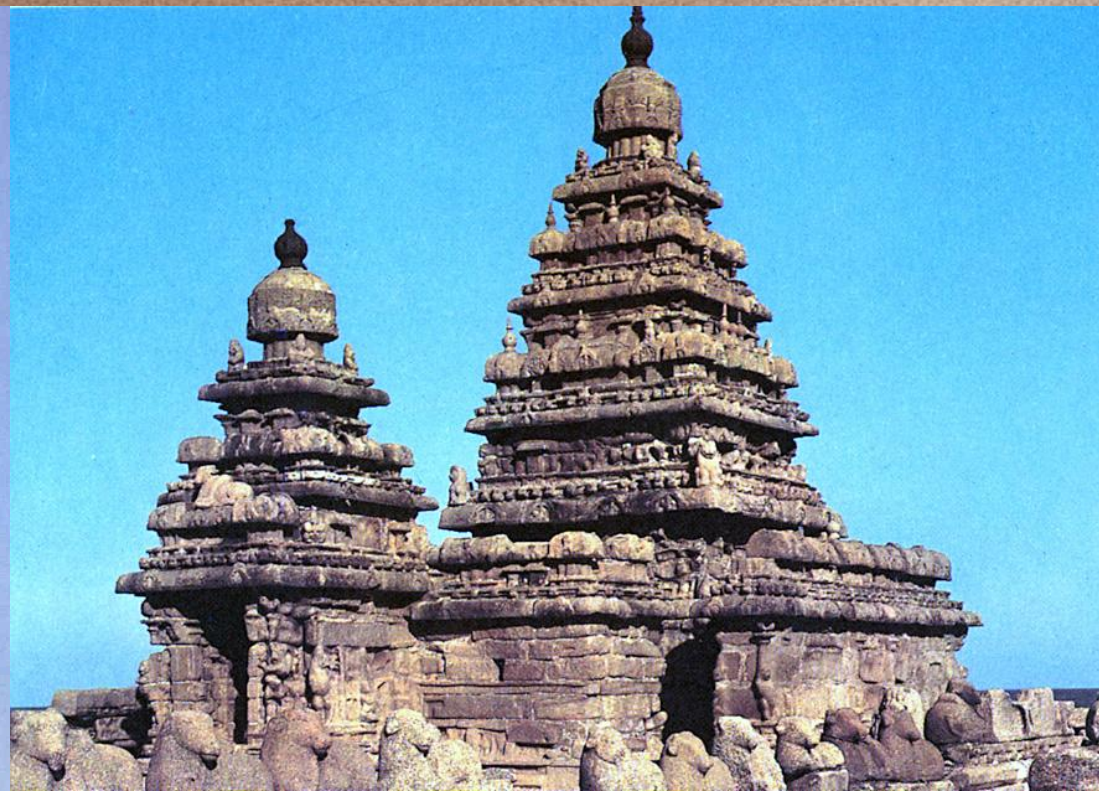
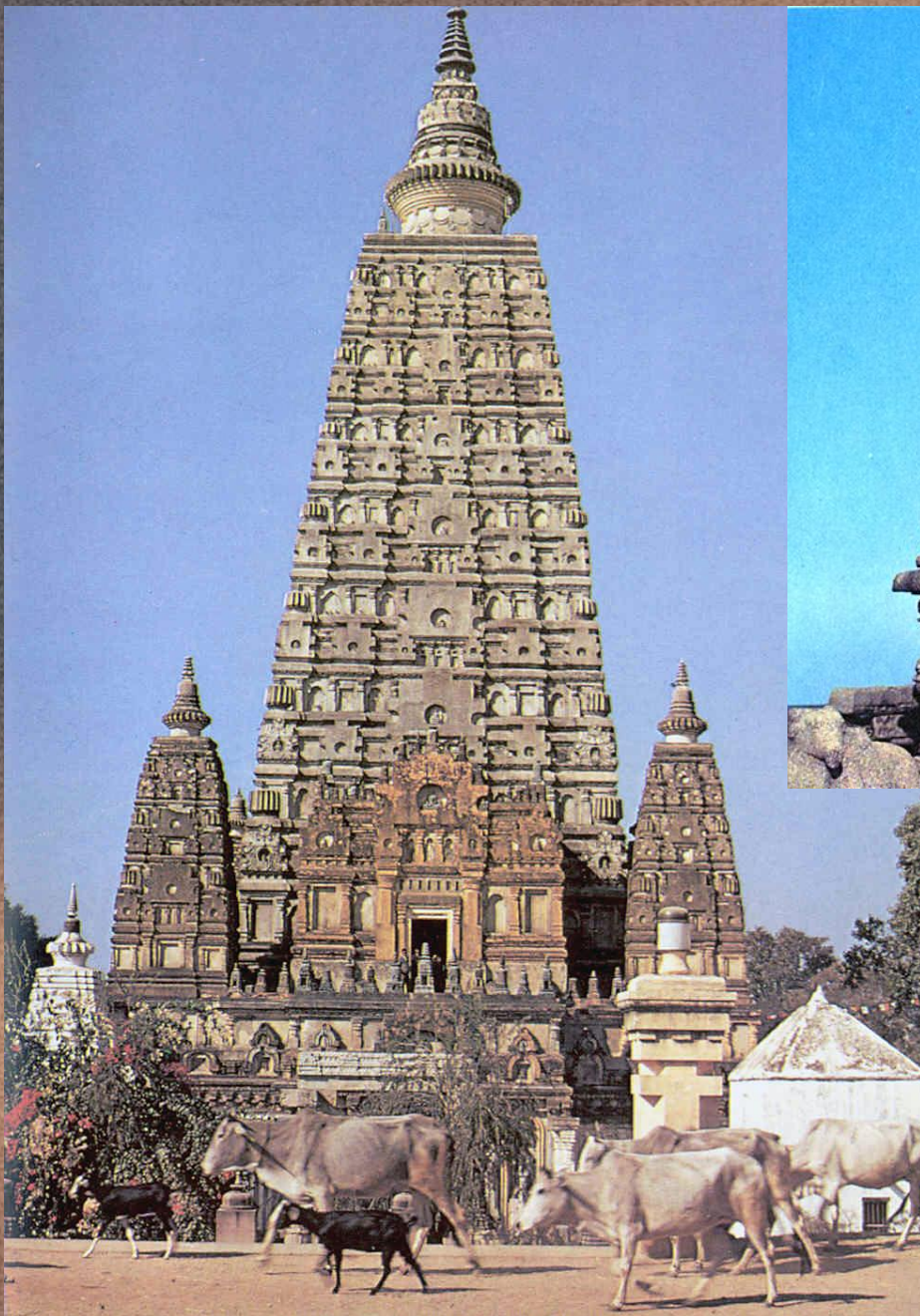
*Цветок  
лотоса.*



Поэтому  
скульптурами  
в индийских  
храмах  
не только  
любуются,  
но и  
«читают» их.



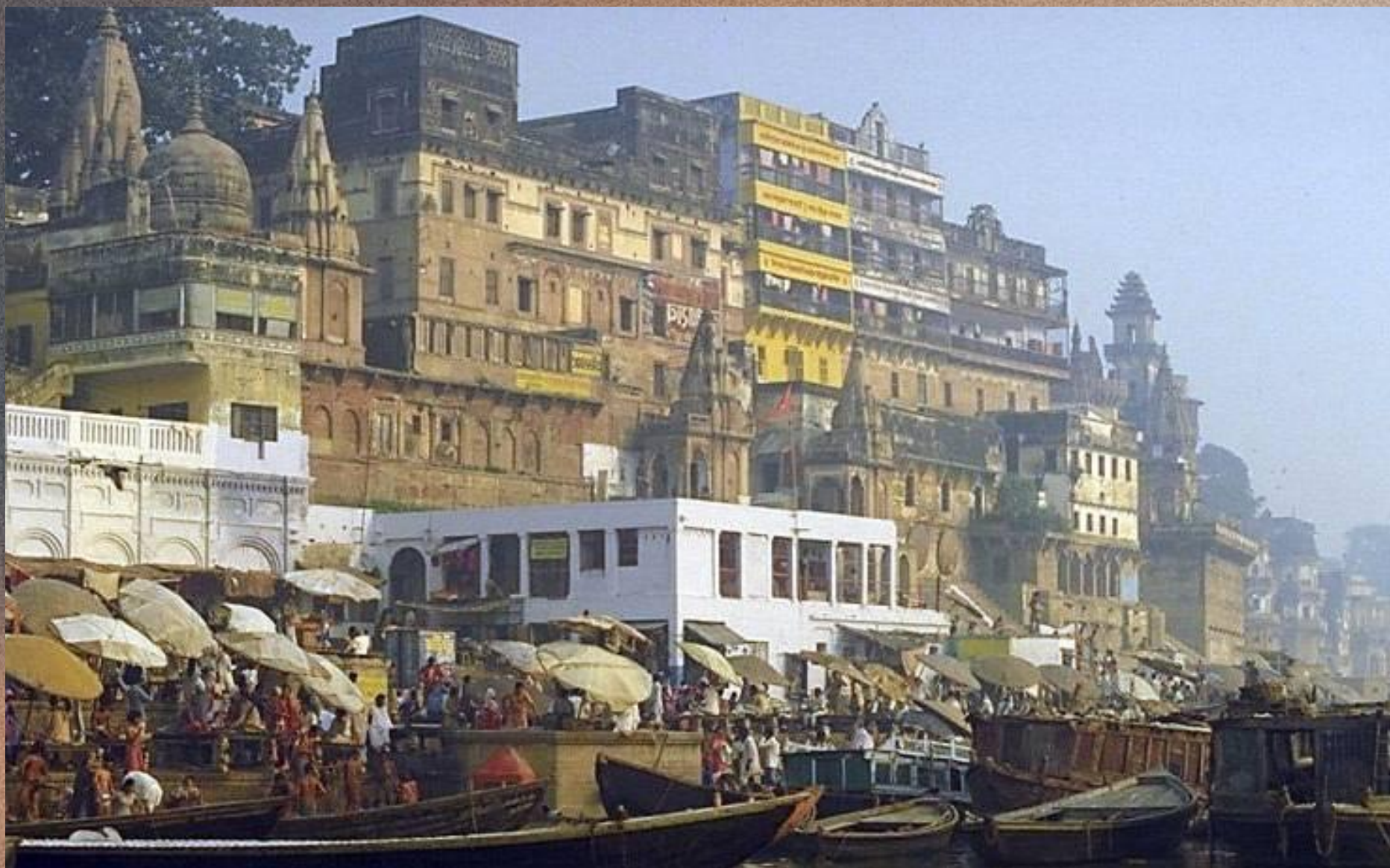
**Землю индусы представляли  
в виде плоского диска,  
в центре которого  
возвышается гора Меру.  
Вокруг нее,  
отделенные океанами,  
расположены  
четыре материка.  
Вокруг Меру обращаются  
солнце, луна, звезды.  
Над землей поднимаются  
шесть ярусов небес,  
и выше всех  
– «мир Брахмы» (брахмалока).  
Ниже земли – семь ярусов  
подземного мира (патала).  
Еще ниже  
– семь зон адов (нарака) .**



*Высокая башня,  
символизирующая  
великую гору Меру,  
стала  
обязательной частью  
любого  
индуистского храма.*

*Часто такая башня,  
словно реальная гора,  
складывается  
из множества  
уступов.*





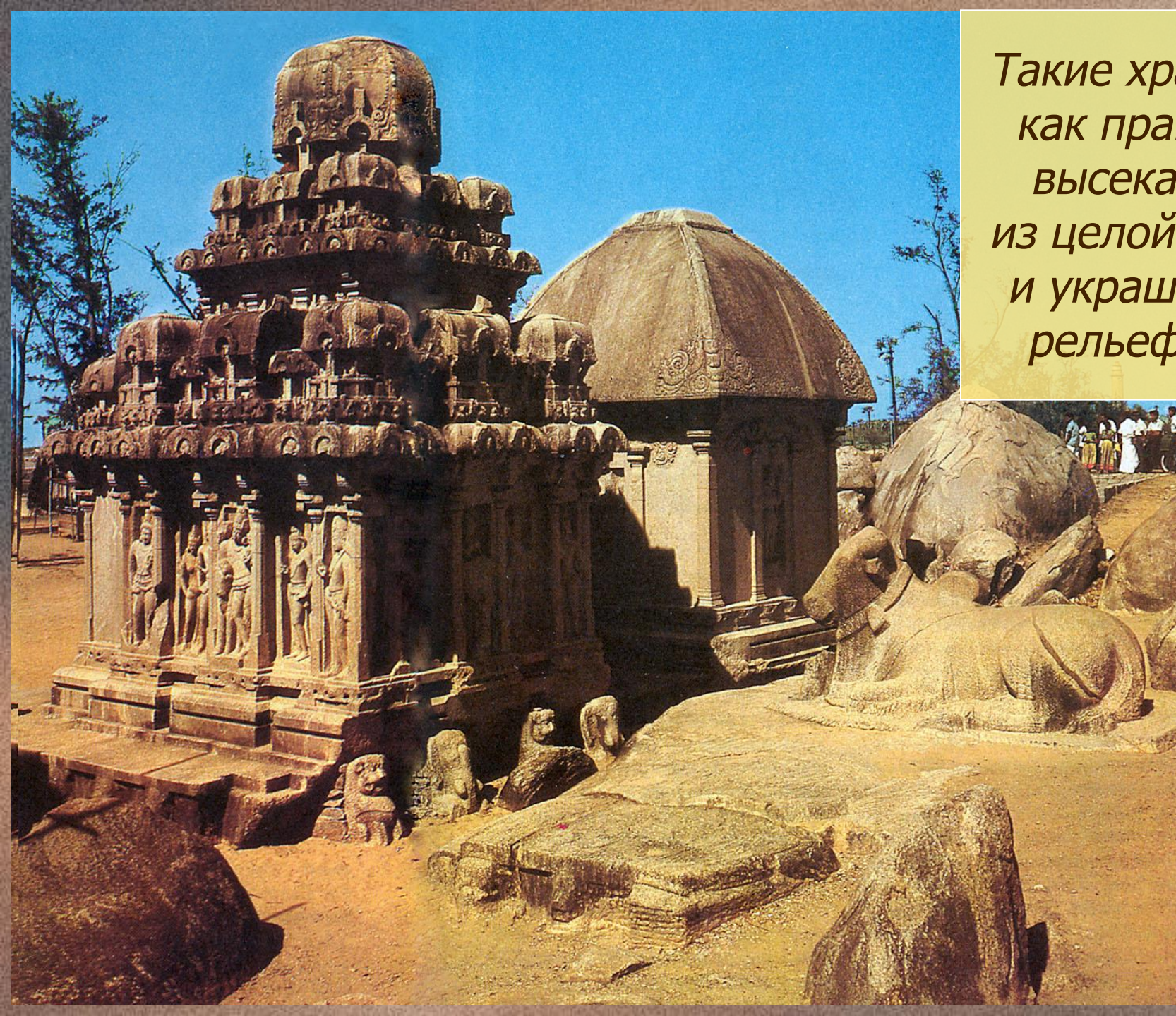
*Да и традиционный индийский город  
уступами поднимается от реки.*



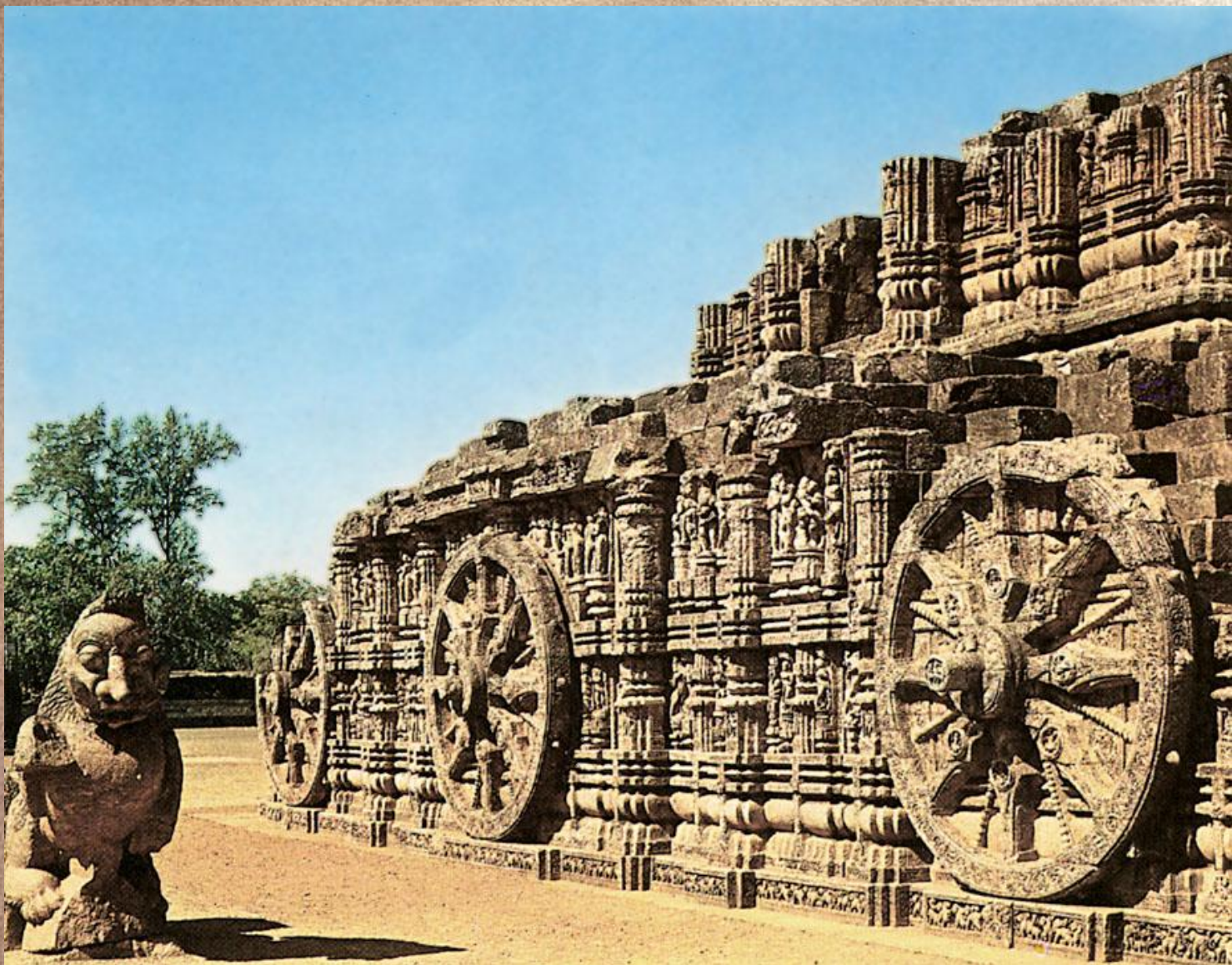
*Во многом,  
вид индуистского храма  
повторяет священную повозку,  
на которой во время праздников  
возили по городу  
статую божества.*



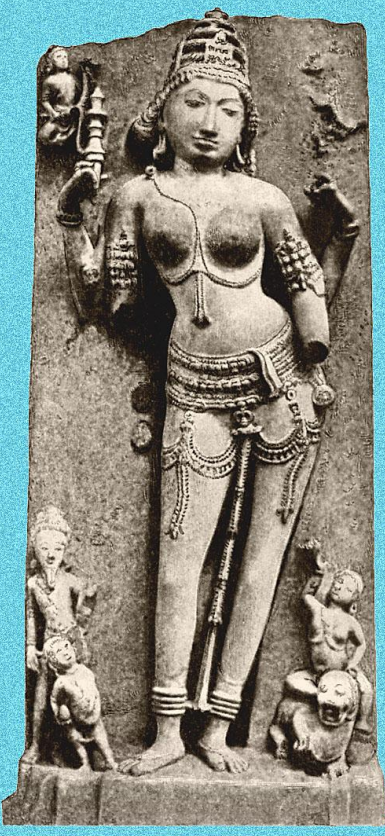
*Такие храмики,  
как правило,  
высекались  
из целой скалы  
и украшались  
рельефами.*



*И большие храмы часто строились  
в виде священной повозки.*



*Храм Солнца  
(Сурья)  
в Конараке.*

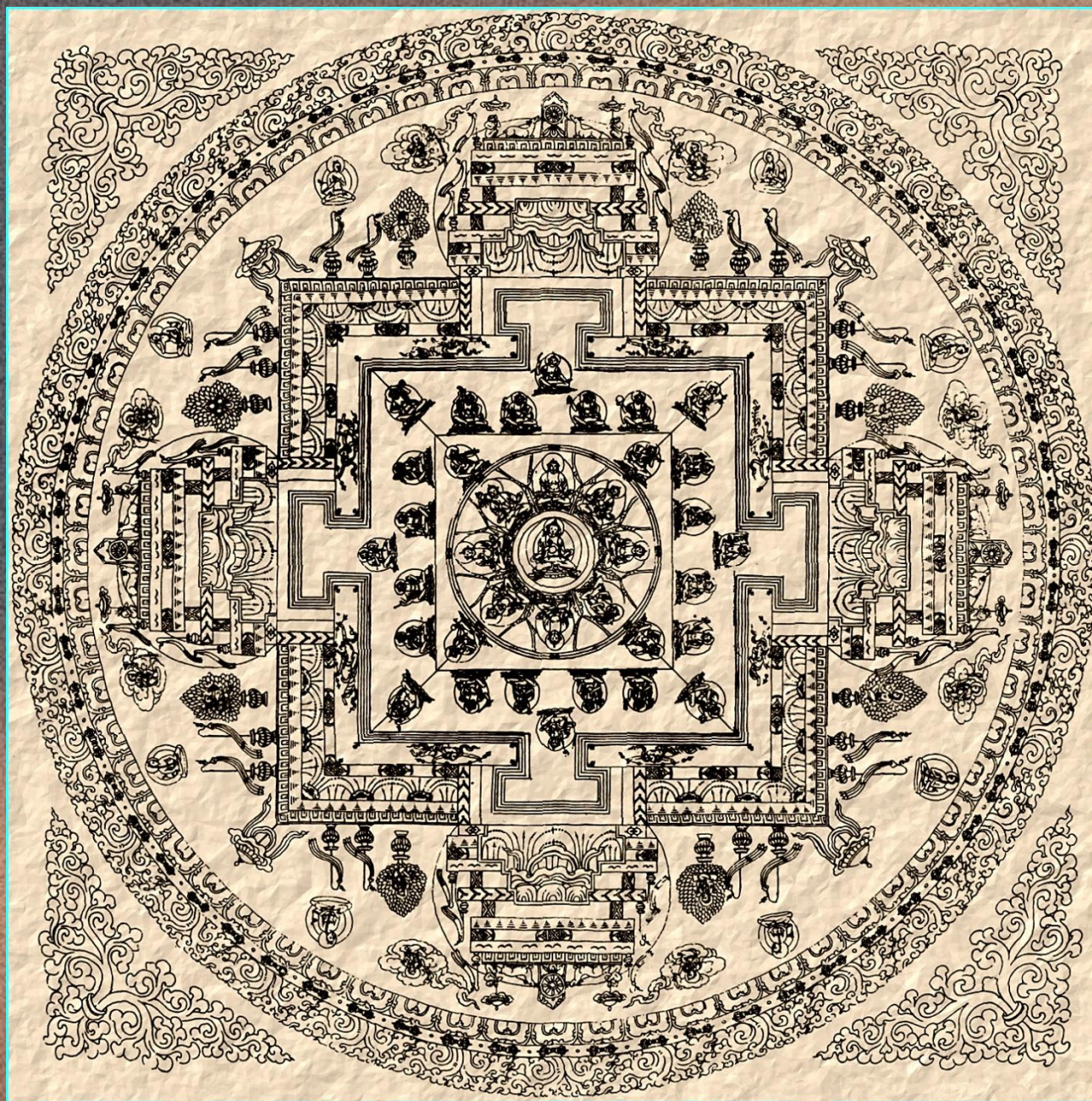




**Большие  
каменные колеса  
здесь  
символизируют  
Солнце  
и  
бесконечные  
круги  
перевоплощений,  
в которых  
вращаются  
все живые  
существа.**

*Начиналась постройка храма  
с организации сакрального пространства.  
Тщательно выбирали место,  
очищали его от посторонних предметов  
и освящали.*

*Часто ритуалом освящения места  
служила посадка зерновых культур  
на расчищенной площадке  
для проверки силы плодородия  
данного места.*



**Затем создавалась  
специальная  
диаграмма  
– мандала,  
где тщательно  
просчитывались  
пропорции башни  
будущего храма,  
его связи  
не только  
с окружающей  
местностью,  
но и со всем миром  
в целом.**



Манда́ла символизирует сферу обитания божеств, чистые земли будд. В принципе, мандала — это геометрический символ сложной структуры, который интерпретируется как модель Вселенной, «карта космоса».

**Символическими были даже материалы,  
из которых сооружался храм.**

**Так кирпич несет в себе  
силы земли и огня,**

**камень символизировал земную твердь, опору,  
а первичный океан**

**был представлен храмовым прудом,  
в котором паломники совершали омовение.**

**Кроме того, при каждом большом храме  
обязательно сажали ритуальное дерево  
– символ мирового древа и жизненной силы.**

**Таким образом, храм в целом  
демонстрирует верующему  
структуру всего космоса.**

**Структура  
индуистского  
храма.**

**Светильный  
столб  
для освещения  
двора храма.**



**Башня, внутри которой  
в небольшой пещере  
«обитает» божество.**

**Основание храма,  
повторяющее  
форму  
древнего алтаря.**

**Зал для  
совместных  
молений.**





*Основным помещением  
храма  
считается  
небольшое  
«жилище божества»  
в глубине башни.  
Оно часто  
прихотливо украшалось  
даже снаружи.*



*И сегодня  
в молельных помещениях  
храмов  
устраивает  
представления  
храмовый театр.  
Ночью, при свете факелов,  
божество взирает  
из священной пещеры  
на мастерство  
танцующих.*



*В храмовых комплексах Южной Индии соседствуют разные типы храмов.*

Вершиной средневекового зодчества Южной Индии является Брихадешвара («Большой храм») в Танджуре, созданный около 1000 года. Как и большинство индуистских храмов, он посвящен культу главного божества, тяжеловесные и огромные статуи которого заполняли ниши его нижних ярусов. Идея могущества Шивы воплотилось как в огромности 13-ярусной и 63-метровой башни, так и в кристаллической четкости её конусообразной формы, пронизанной ритмом свободного движения вверх.



# Проверь себя. Что значат термины:

- Нагара
- Дравида
- Меру
- Вимана
- Гарбха-гриха
- Шикхара
- Мантапа
- Вихара
- Чатьи