

КУРГАНСКИЙ ГОСУДАРСТВЕННЫЙ  
УНИВЕРСИТЕТ



Военный учебный центр

# Учебная дисциплина

## Эксплуатация и ремонт автомобильной техники



## Тема №9



# Войсковые подвижные ремонтные средства.

## Занятие № 1

# Ремонтные подразделения войскового звена и их материальная часть.

# Учебные вопросы:



1. Организация подразделений по войсковому ремонту автомобильной техники многоцелевого назначения.
2. Назначение, состав, характеристика основного производственного оборудования ПАРМ-1М.



# Учебный вопрос №1.

Организация подразделений по  
войсковому ремонту автомобильной  
техники многоцелевого назначения.

.

**Ремонтный орган** – это часть, подразделение, ремонтное предприятие, укомплектованное личным составом соответствующих специальностей в определенной организационно-штатной структуре и имеющее необходимые средства производства для ремонта военных гусеничных и колесных машин

**Основная характеристика ремонтного органа –  
производственные возможности**

$$W = ntK / T$$

где:  $W$  – возможности по ремонту ВГ и КМ, ед.;

$n$  – количество ремонтников (бригад);

$t$  – время работы специалиста в сутки, ч;

$K$  – коэффициент использования рабочего времени ( $k = 0,7-0,9$ );

$T$  – трудоемкость соответствующего вида ремонта.

# Ремонтно-восстановительные органы

Условия  
использования

Стационарные

Подвижные

Место в  
организационной  
структуре войск

Войсковые

Тактические

Окружные

Оперативные

Центральные

Стратегические

Специализация

По видам  
выполняемого

По маркам  
ремонтируемых

По типам  
ремонтируемых

По виду  
продукции

**ПТОР постоянного парка** предназначен для проведения работ всех видов комплексного технического обслуживания и текущего ремонта штатных ВВТ части в соответствии с нормативно-технической документацией. В состав ПТОРа, согласно «Руководства по единым типовым требованиям и нормам воинских частей ВС РФ», включаются:

- участки комплексного ТО и ТР гусеничных машин,
- комплексного ТО и ТР колесных машин,
- комплексного ТО и ТР РАВ,
- специализированные участки,
- поточную линию технического обслуживания колесных машин,
- вспомогательные и санитарно бытовые помещения.



Материальной частью подвижной автомобильной ремонтной мастерской **ПАРМ**

**1АМ1** являются **7** единиц подвижного состава:

- специализированные мастерские – 3 (МТО-АМ1, МРС-АМ1, МРМ-М3.1);
- машина технической помощи – 1 (МТП-А2.1);
- транспортный автомобиль АТ-1М1 – 1 (УРАЛ 4330-31);
- прицеп транспортный ПТ-1М – 1 (ЧМЗАП – 8335.2);
- специальная установка – 1 (УСА-М1).

Площадь требуемая для развертывания мастерской, м <sup>2</sup>	
- максимальная	9600
- минимальная	800
Производственная площадь, м <sup>2</sup> в том числе:	150,9
- в кузовах-фургонах	32,4
- в палатках	81
- под навесами	37,5
Количество палаток, шт	4
Количество личного состава, чел.	20
Количество рабочих мест, шт	36
Количество одновременно ремонтируемых машин, шт	6
Количество грузоподъемных средств, шт в том числе:	5
- кран-укосина	2
- кран-стрела	2
- грузоподъемных устройств МТП-А2.1	1
Установленная мощность приемников электроэнергии, кВт	71,86
Время развертывания мастерской ПАРМ-1АМ1 силами 20 чел, мин	60-70

Всего в роте личногo состава  
141 чел, из них:  
офицеров - 2 чел;  
прапорщиков - 7 чел;  
сержантов - 26 чел;  
солдат - 106 чел.

## Ремонтная рота омсбр (отбр) (с 1.12.2015 г.)

### Управление роты

Командир роты  
Зам. командира роты  
Старшина роты  
Санитаринструктор  
Водитель-радиотелефонист

Урал-4320-3

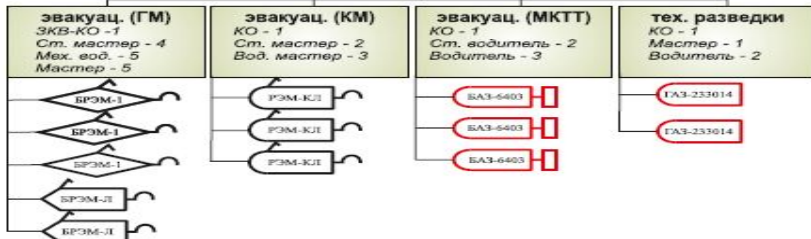
P-168-SYE

### Эвакуационный взвод

Ком. взвода

32 чел

отделения

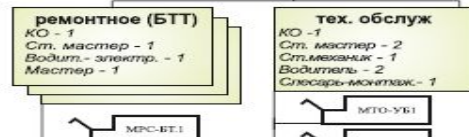


### Рем. взвод (БТТ)

Ком. взвода

20 чел

отделения



### Взвод спецработ

Ком. взвода

12 чел

отделения

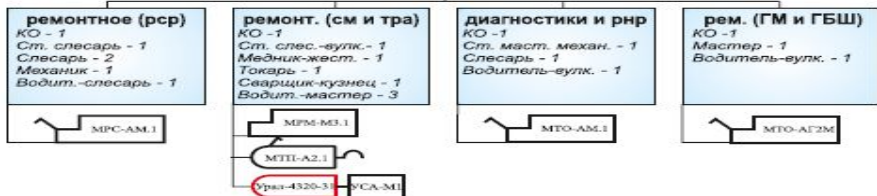


### Рем. взвод (АТ)

Ком. взвода

22 чел

отделения

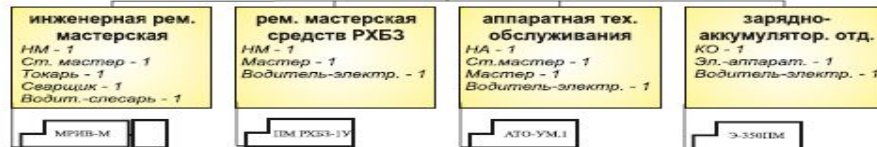


### Рем. взвод (специализированный)

Ком. взвода

16 чел

отделения

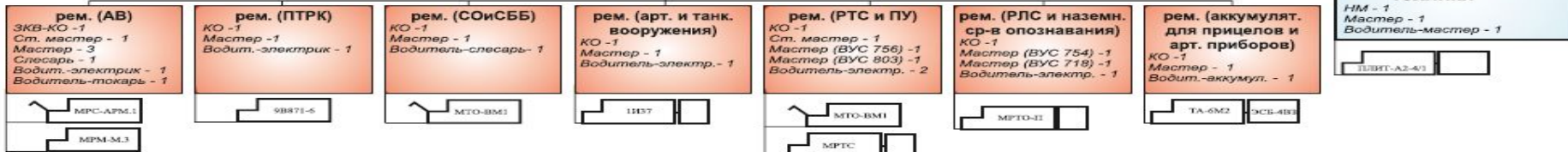


### Взвод ремонта вооружения

Ком. взвода

31 чел

отделения





## Учебный вопрос №2

Назначение, состав, характеристика  
основного производственного  
оборудования ПАРМ-1М.

.

Ремонтный взвод  
автомобильной техники  
командир взвода

отделения

разборочно-сборочных работ

- командир отделения;
- старший механик;
- старший слесарь-монтажник;
- старший водитель-монтажник;
- мастер по топливной аппаратуре;
- старший слесарь-монтажник;
- слесарь-монтажник;
- водитель-слесарь

слесарно-механических работ

- командир отделения;
- старший механик по электрическому и электронному оборудованию;
- токарь;
- медник-жестянщик;
- сварщик-кузнец;
- слесарь-вулканизаторщик;
- водитель-механик;
- водитель-моторист

технической диагностики и  
регулирующе-настроечных  
работ

- командир отделения;
- старший механик по электрическому и электронному оборудованию;
- механик-регулировщик по гидropневматическим агрегатам;
- водитель

инструментальщик-кладовщик

## СУТОЧНЫЕ ПРОИЗВОДСТВЕННЫЕ ВОЗМОЖНОСТИ ВЗВОДА ПО ТЕКУЩЕМУ РЕМОНТУ МАШИН СОСТАВЛЯЮТ:

- ❖ автомобилей – 7-9 единиц;
- ❖ гусеничных машин – 1-2 единицы;
- ❖ специальных колесных шасси – до 1 единицы.

## Производственные возможности ремонтных подразделений зависят от:

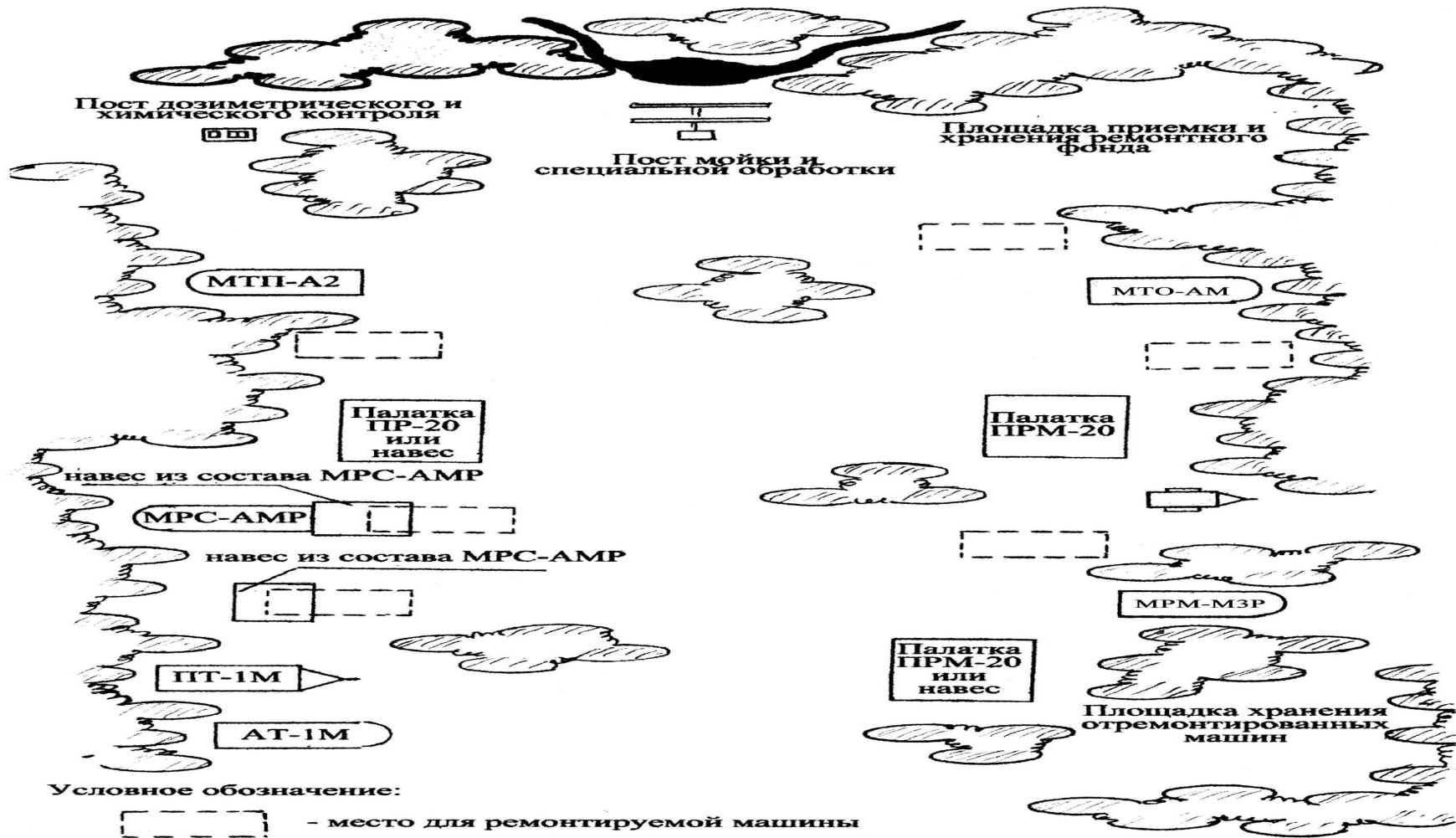
- ❖ квалификации ремонтников и численности водителей, привлекаемых для ремонта машин;
- ❖ трудоемкости ремонтных работ;
- ❖ фонда рабочего времени производственников;
- ❖ частоты перемещения мастерских;
- ❖ обстановки и характера задач, стоящих перед ремонтным подразделением и ряда других факторов.

*Подвижная автомобильная ремонтная мастерская ПАРМ-1АМ* предназначена для выполнения текущего ремонта и технического обслуживания военной автомобильной техники на готовых агрегатах и деталях в полевых условиях, а также для текущего ремонта и технического обслуживания специальных колесных шасси (СКШ) и гусеничных машин.



**Мастерская ПАРМ-1АМ** разворачивается<sup>17</sup>  
в районе, указанном вышестоящим  
начальником (как правило, район сборного  
пункта поврежденных машин, куда заранее  
сосредоточена автомобильная техника,  
требующая ремонта).

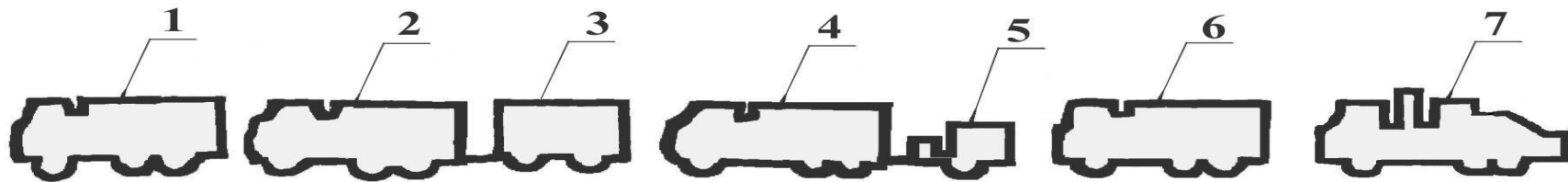
Конкретное место для развертывания мастерской выбирает командир ремонтного подразделения или его заместитель. Кроме основного района, назначается запасной район размещения.



# ПЕРЕМЕЩЕНИЕ МАСТЕРСКОЙ СВОИМ ХОДОМ

При построении колонны для перемещения мастерской в новый район следует соблюдать следующие правила:

- более тяжелые машины, машины с прицепами размещаются ближе к голове колонны;
- в замыкании колонны мастерской и других подвижных средств, следующих вместе с мастерской, должны быть подвижные мастерские или транспортные средства для использования их в случае необходимости в качестве тягачей



**1 – МТО-АМ**

**2 – АТ-1М,**

**3 – ПТ-1М,**

**4 – МРМ-МЗР,**

**5 – УСА-М1,**

**6 – МРС-АМР,**

**7 – МТП-А2**

## **Заключительная часть**

1. Ответить на вопросы.
2. Подвести итог занятия.
3. Дать задание на самоподготовку: