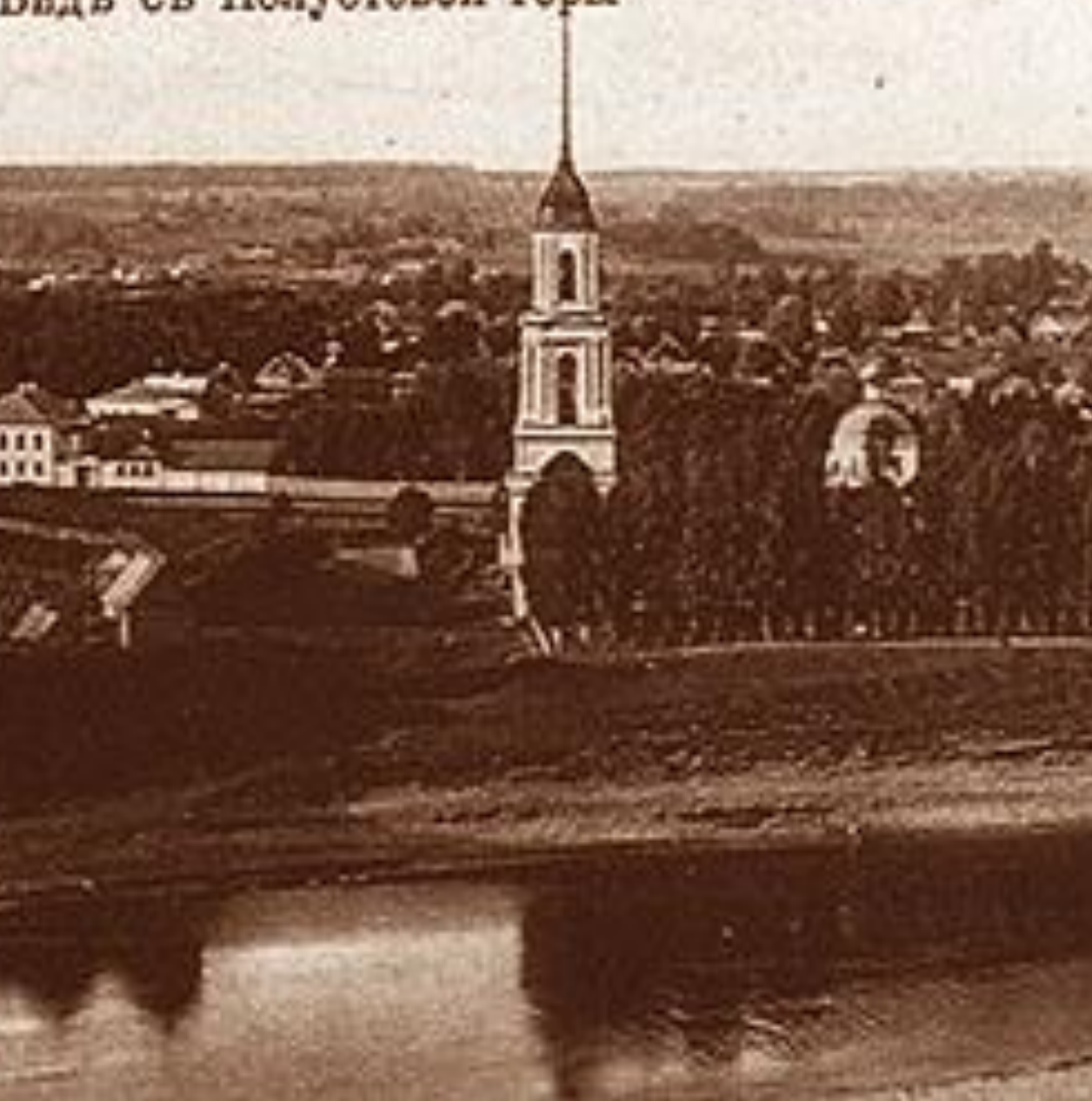


Храмы древнего
Зубцова

Видъ съ Полустовой горы



На живописных берегах Волги и Вазузы, при впадении последней в Волгу, и в устье Шешмы, впадающей рядом в Вазузу, раскинулся небольшой старинный город Зубцов, который на протяжении своей многовековой жизни был свидетелем и участником многих исторических событий, пережитых нашей Родиной.



Церковь Вознесения Господня

Небольшая деревянная кладбищенская церковь. Была перенесена в 1873 за город на Полустову гору на кладбище, где ранее находился Преображенский мужской монастырь. Была приписана к Печерской церкви. Разрушена во время ВОВ при бомбежках города.

**Церковь Иконы Божией
Матери Казанская, что в
бору**

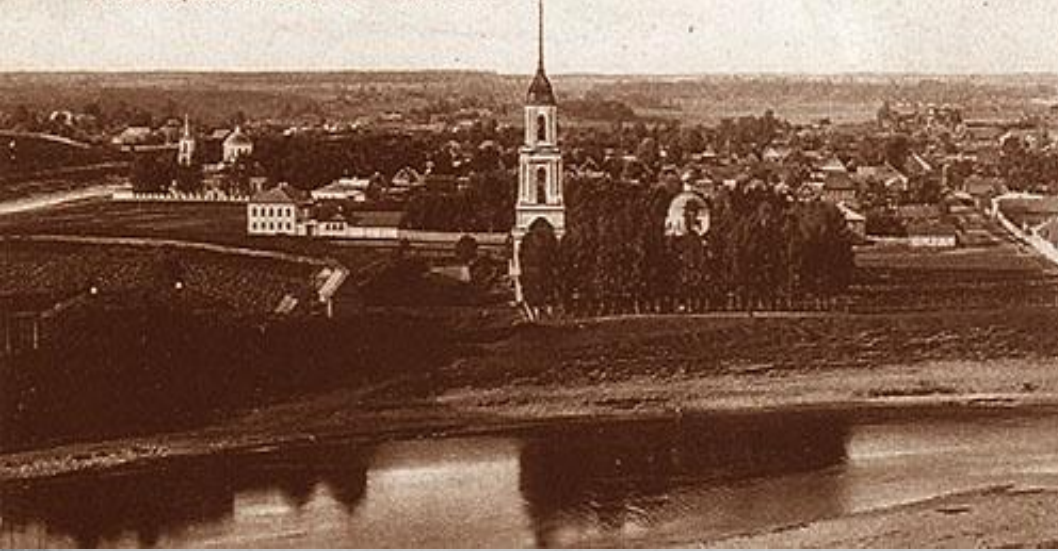
Деревянная
кладбищенская церковь.
Была приписана к
Успенскому собору.





Печерская Церковь
Каменная трехпрестольная церковь в вокзальной части города. Главный храм холодный. Теплые приделы Иоанна Милостливого и Тихона Задонского; Василия Великого, Дмитрия и Иосифа Волоцкого. В советское время перестроена, здание используется как заводской цех.

г. ЗУБЦОВЪ. Видъ съ Полуостровной горы



Церковь

Преображения Господня

Каменная

трехпрестольная
церковь, построенная
вместо древней
деревянной

Преображенской церкви
упраздненного в 1762

Спасо-Преображенского
монастыря. Колокольня
возведена в 1848.

Главный храм холодный,
теплые приделы

Ильинский и Михаила
Тверского. В советское

время закрыта, здание
сильно перестроено

(сломаны завершения и
колокольня).



Церковь Троицы Живоначальной

Каменная трехпрестольная церковь. Основной объём — одноглавый восьмерик на четверике. Обширная трапезная со шлемовидной главой на глухом барабане, в одной связи трёхъярусная колокольня с шатровым завершением. Приделы Никольский, Флора и Лавра. В советское время закрыта, не сохранилась. На территории церкви разбит городской парк.

Часовня Иконы Божией Матери Казанская(?) в Зубцове

Мемориальная часовня-сень установлена при въезде на городское кладбище в память преждебывшей здесь деревянной Казанской церкви и в память мучеников и исповедников земли Зубцовской.





На доске надпись:

- " В память пострадавших от безбожной власти мучеников, исповедников и подвижников земли Зубцовской — расстрелян: священномученик иерей Борис (Боголепов) село Коробино, преподобномученик иеромонах Пётр (Козлов) деревня Зуево, мученик Сергей (Ведерников) церковный староста Погоролое Городище. И все православных христиан за веру пострадавших."

Часовни фотографии которых не сохранились

- **Часовня в Макеевой Роще** .Часовня-столб с иконой Св. Мокия в Макеевой роще близ города. Ежегодно 11 мая (ст. ст.) из Успенского собора к часовне устраивался крестный ход.
- **Часовня Иконы Божией Матери Тихвинская**
1850-е - 1-я пол. 1860-х
Небольшая часовня на месте престола старого храма во имя Тихвинской иконы Божией Матери. Находилась за Печерской церковью.



Церковь Успения Пресвятой Богородицы

Единственная в г. Зубцове действующая православная церковь. В 1692 году Зубцовский дворянин Цызырев Максим построил деревянную церковь. В 1801 году было построено каменное здание, сохранившееся до настоящего времени. На его возведение императрица пожаловала 7000 рублей. В церкви были и есть три престола: Успенья Божьей Матери, Святого Александра Невского и Святой Марии Магдалины.



Часовня во имя Николая Чудотворца

Построена в 2006 году
на пожертвования
граждан и
добровольные взносы
организаций и
предприятий.
Расположена в
основном
микрорайоне г.
Зубцова.



**СПАСИБО ЗА
ВНИМАНИЕ**