



Приложение 1
к постановлению
Правительства
Республики Казахстан
от 25 ноября 1997 г. № 1650
(с изменениями и
дополнениями по состоянию
на 3.02.2009 г.)

**ПРАВИЛА
ДОРОЖНОГО
ДВИЖЕНИЯ
РЕСПУБЛИКИ
КАЗАХСТАН**

1. Общие положения



1.1. Настоящие Правила дорожного движения Республики Казахстан (далее — Правила) устанавливают единый порядок дорожного движения на всей территории Республики Казахстан. Другие нормативные и правовые акты, касающиеся дорожного движения, должны основываться на требованиях Правил и не противоречить им.

**безопасность
дорожного движения —
состояние дорожного
движения, отражающее
степень защищенности
его участников и
государства от
дорожно-транспортных
происшествий и их
последствий;**

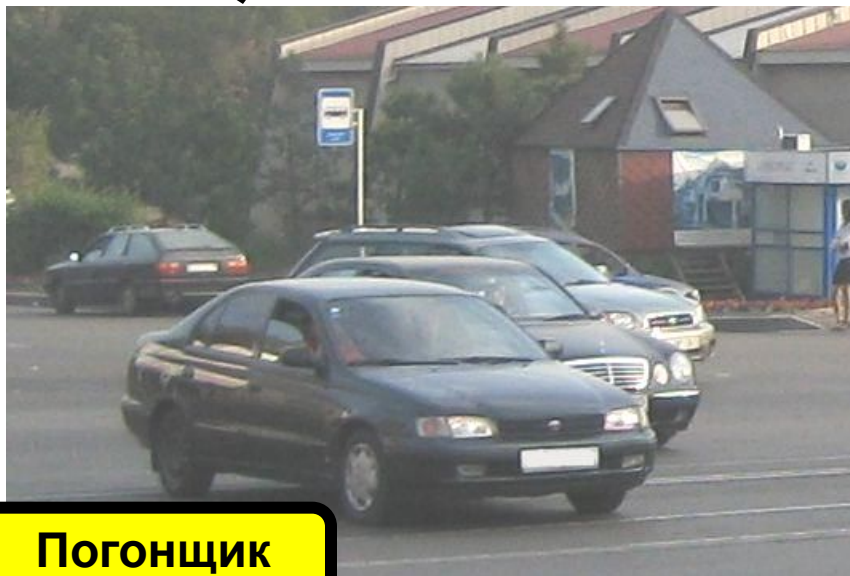




участник дорожного движения — лицо, принимающее непосредственное участие в процессе движения в качестве водителя, пешехода, пассажира транспортного средства.

Водитель

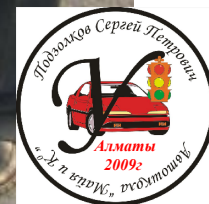
Обучающий вождению



Погонщик



водитель — лицо, управляющее транспортным средством; погонщик, ведущий по дороге вьючных, верховых животных или стадо. К водителю приравнивается обучающий вождению;





Пассажир



Пассажиры

пассажир — лицо, находящееся в (на) транспортном средстве и не управляющее им;



транспортное средство — устройство, предназначенное для перевозки по дорогам людей, грузов или оборудования, установленного на нем;



механическое транспортное средство — транспортное средство, кроме мопеда, приводимое в движение двигателем. Термин распространяется также на любые тракторы и самоходные машины;



автобус — автотранспортное средство, предназначенное для перевозки пассажиров и багажа, имеющее более восьми мест для сидения, исключая место водителя;



маршрутное транспортное средство — транспортное средство общего пользования (автобус, троллейбус, трамвай), предназначенное для перевозки по дорогам пассажиров и движущееся по установленному маршруту с обозначенными остановочными пунктами (остановками);



мотоцикл - двухколесное механическое транспортное средство с боковым прицепом или без него. К мотоциклам приравниваются трех- и четырехколесные механические транспортные средства, имеющие массу в снаряженном состоянии не более 400 кг;



мопед — двух или трехколесное транспортное средство, приводимое в движение двигателем с рабочим объемом не более 50 см³ и имеющее максимальную конструктивную скорость не более 50 км/ч. К мопедам приравниваются велосипеды с подвесным двигателем, мокики и другие транспортные средства с аналогичными характеристиками;





велосипед — транспортное средство, кроме инвалидных колясок, имеющее два колеса или более и приводимое в движение мускульной силой людей, находящихся на нем;



прицеп — транспортное средство, не оборудованное двигателем и предназначенное для движения в составе с механическим транспортным средством. Термин распространяется на полуприцепы и прицепы-ропуски;



автопоезд — механическое транспортное средство, сцепленное с прицепом (прицепами);

опасный груз — груз, который в силу присущих ему свойств и особенностей при перевозке, производстве погрузочно-разгрузочных работ и хранении может послужить причиной взрыва, пожара или повреждения технических средств, устройств, зданий, строений и сооружений, а также гибели, травмирования или заболевания людей, животных, нанести вред окружающей среде;



крупногабаритное транспортное средство — транспортное средство с грузом или без груза, имеющее превышение габаритных размеров, установленных нормативными правовыми актами;



тяжеловесное транспортное средство — транспортное средство с грузом или без груза, полная масса или распределение нагрузки по осям которого превышает величины предельно допустимых нагрузок для данной категории дорог и сооружений на них





багаж — имущество пассажира, упакованное и перевозимое в багажном отделении автобуса, микроавтобуса или в багажном автомобиле, сопровождающем автобус, микроавтобус, в пределах норм, установленных Правилами перевозки пассажиров и багажа, а также в такси на основании дополнительного соглашения с перевозчиком



**дорога — автомобильная дорога общего пользования, хозяйственная автомобильная дорога, улица города и населенного пункта, подлежащие государственному учету и представляющие комплекс инженерных сооружений, предназначенных для движения транспортных средств.
Дорога включает в себя одну или несколько проезжих частей, а также трамвайные пути, тротуары, обочины и разделительные полосы при их наличии;**

Проезжая часть



проезжая часть — элемент дороги, предназначенный для движения безрельсовых транспортных средств;



**разделительная полоса —
конструктивно
выделенный элемент
дороги, разделяющий
смежные проезжие части и
не предназначенный для
движения или остановки
безрельсовых
транспортных средств и
пешеходов, за
исключением
вынужденной остановки
пешеходов при
пересечении дороги вне
населенного пункта;**



**Край проезжей
части**



край проезжей части — определяется линией разметки...

**Край проезжей
части**

**...а при отсутствии
разметки, условной
линией, проходящей
по кромке дорожного
покрытия...**

**Край проезжей
части**



**Край проезжей
части**



...а также в месте примыкания проезжей части к трамвайным путям у края дороги...

**Край проезжей
части**



... При невозможности определить кромку дорожного покрытия, в том числе и по дорожным условиям, край проезжей части определяется самим водителем по краю накатанной полосы;

Полоса движения



полоса движения — любая из продольных полос проезжей части, обозначенная или не обозначенная разметкой и имеющая ширину, достаточную для движения автомобилей в один ряд;



Обочина

обочина — грунтовая или укрепленная покрытием полоса между бровкой (или бордюрным камнем) и краем проезжей части на одном с ней уровне;

Тротуар



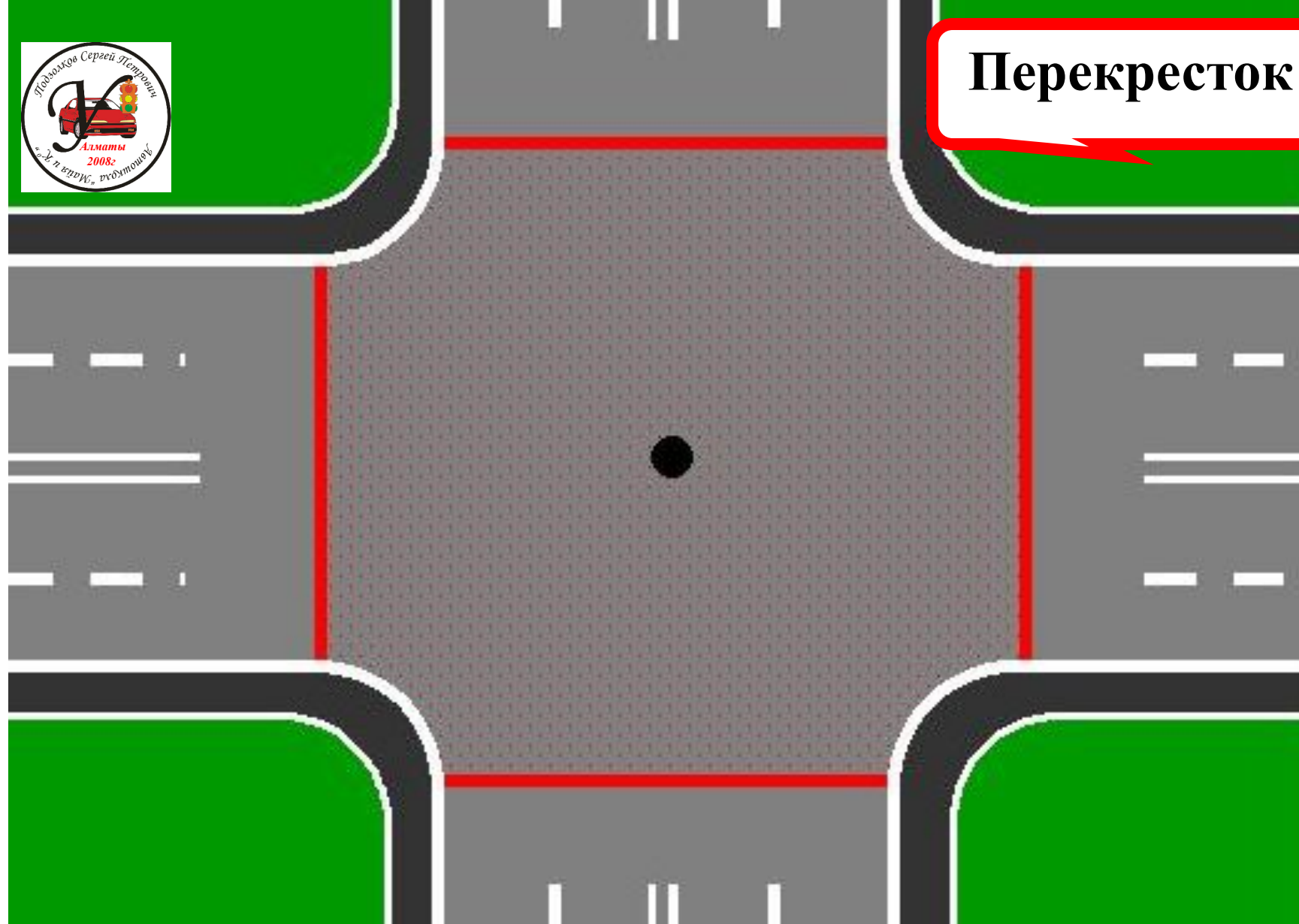
тротуар — элемент дороги, предназначенный для движения пешеходов, примыкающий к проезжей части или отделенный от нее газоном;



автомагистраль - дорога, обозначенная знаком 5.1. и имеющая для каждого направления движения проезжие части, отделенные друг от друга разделительной полосой, а при ее отсутствии — дорожным ограждением без пересечений в одном уровне с другими дорогами, железнодорожными или трамвайными путями, пешеходными или велосипедными дорожками



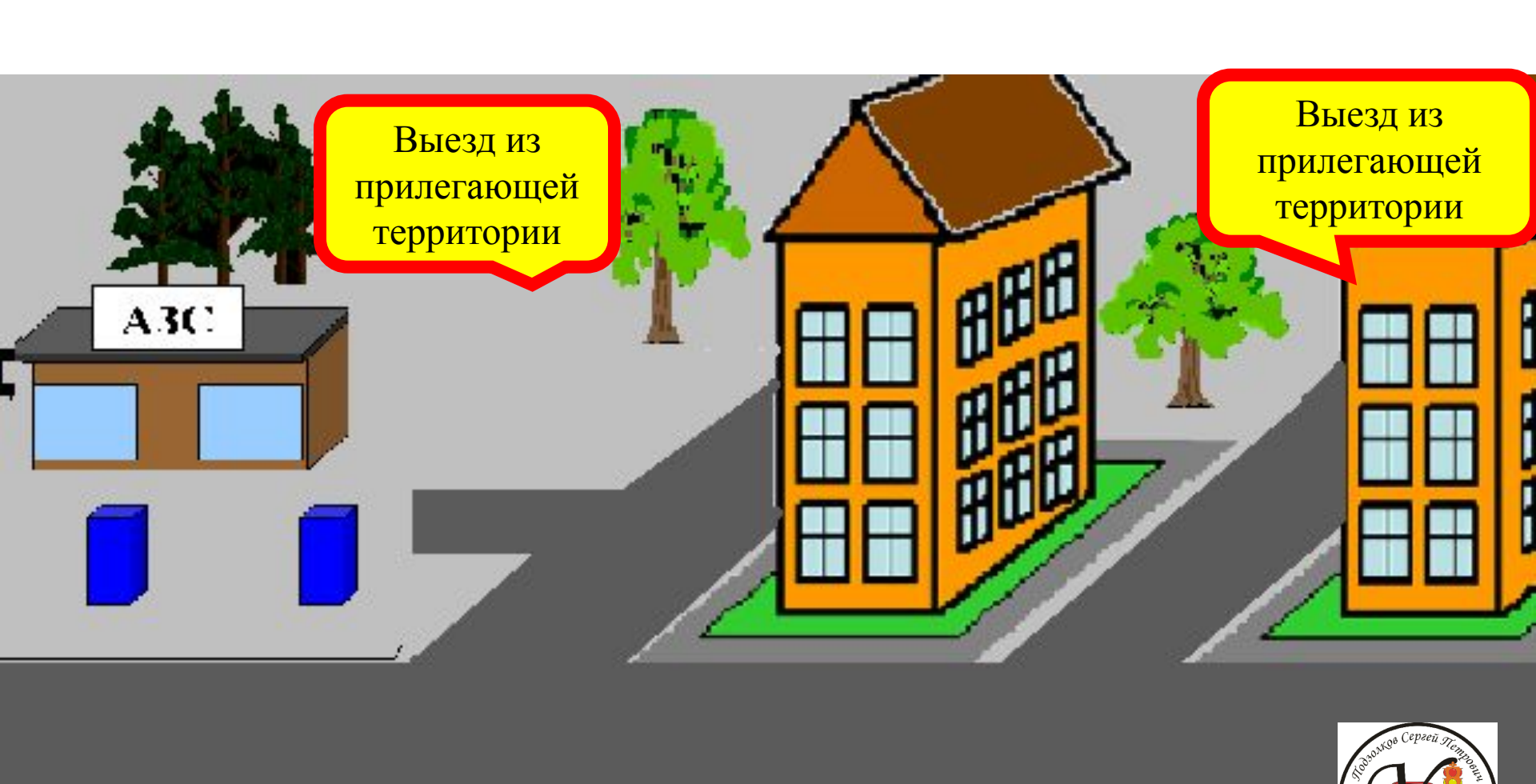
Перекресток



перекресток — место пересечения, примыкания или разветвления дорог на одном уровне, ограниченное воображаемыми линиями, соединяющими соответственно противоположные, наиболее удаленные от центра перекрестка начала закруглений проезжих частей. ...



...Не считаются перекрестками выезды с прилегающих территорий, а также места пересечения (примыкания) с полевыми, лесными и другими второстепенными дорогами, перед которыми не установлены знаки приоритета;

An illustration of a street scene. On the left is a small brown building with a white sign that says 'АЗС' (gas station) and two blue trash bins. In the center is a tall orange building with many windows. On the right is another orange building. There are green trees scattered throughout. Two red speech bubbles with yellow text are overlaid on the scene. The first bubble is on the left, pointing towards the gas station area. The second bubble is on the right, pointing towards the orange buildings.

Выезд из
прилегающей
территории

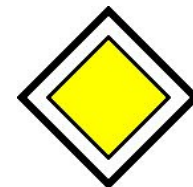
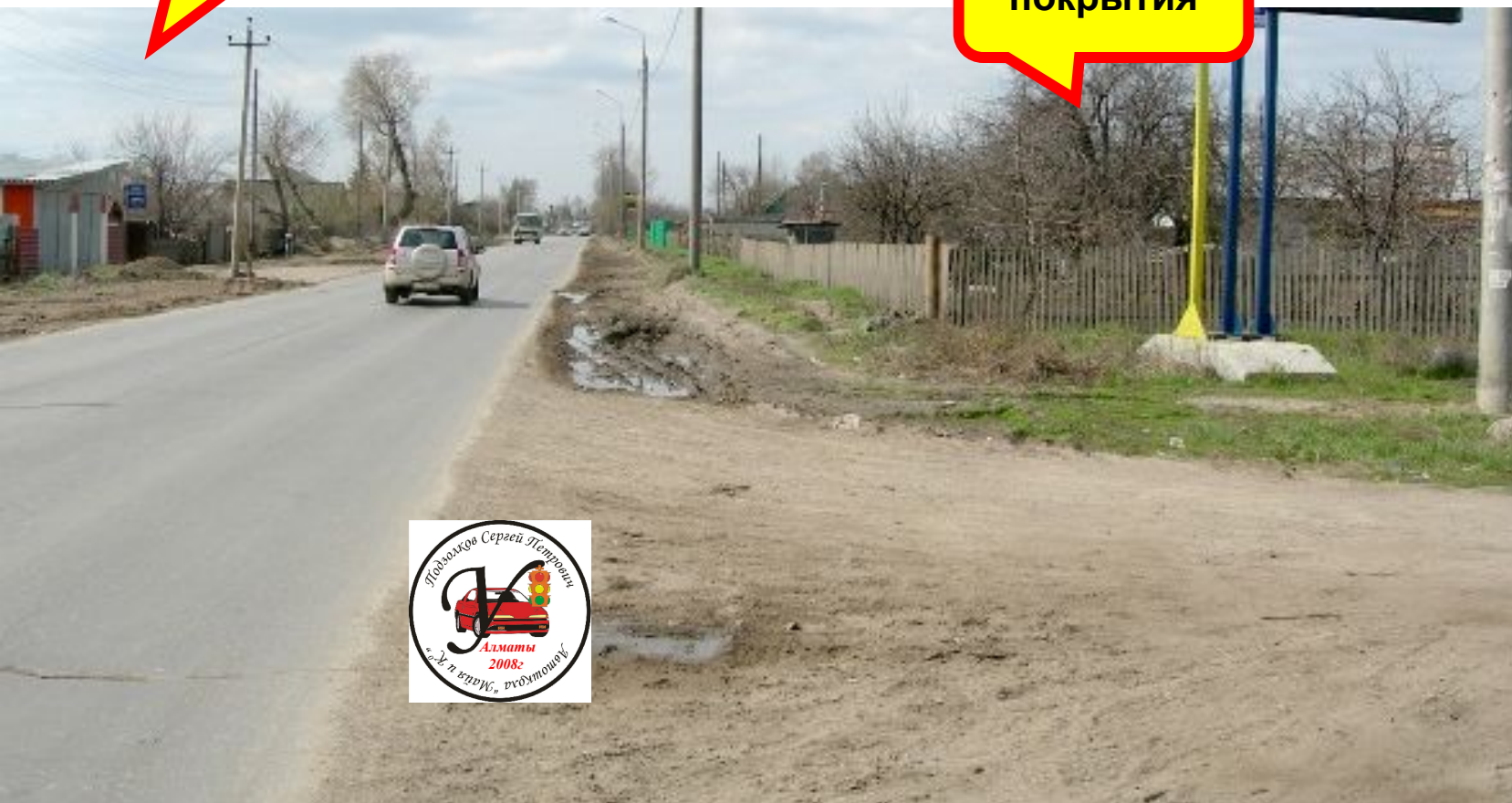
Выезд из
прилегающей
территории



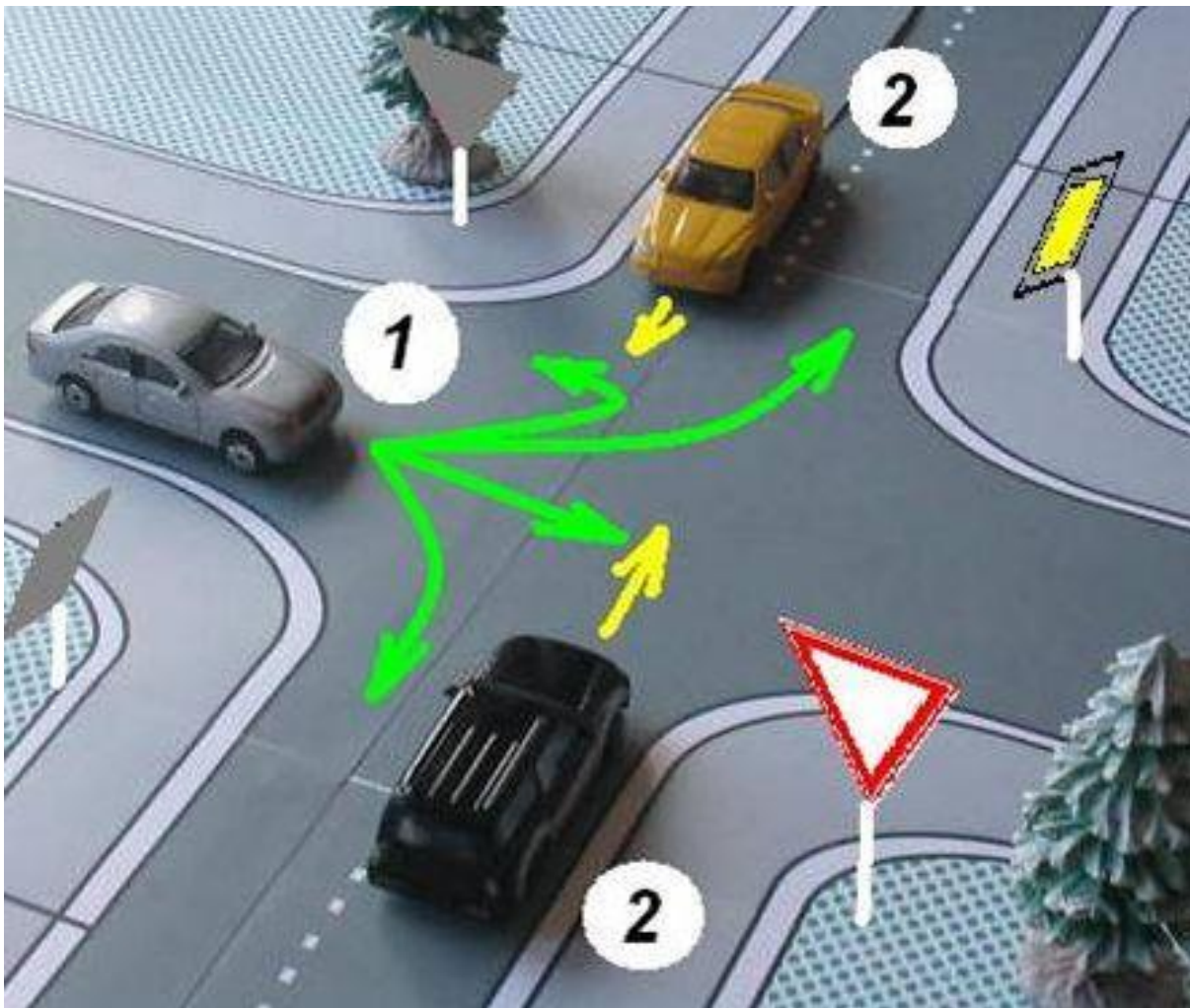
прилегающая территория — территория, непосредственно прилегающая к дороге и не предназначенная для сквозного движения транспортных средств (дворы, жилые массивы, автостоянки, автозаправочные станции, предприятия и тому подобное);

Дорога с покрытием

Дорога без покрытия



главная дорога — дорога, обозначенная знаками 2.1, 2.3.1 - 2.3.3 или 5.1 по отношению к пересекаемой (примыкающей), или дорога с твердым покрытием (асфальто- и цементобетон, каменные материалы и тому подобное) по отношению к грунтовой, либо любая дорога по отношению к выездам с прилегающих территорий. Наличие на второстепенной дороге непосредственно перед перекрестком участка с покрытием не делает ее равной по значению с пересекаемой;



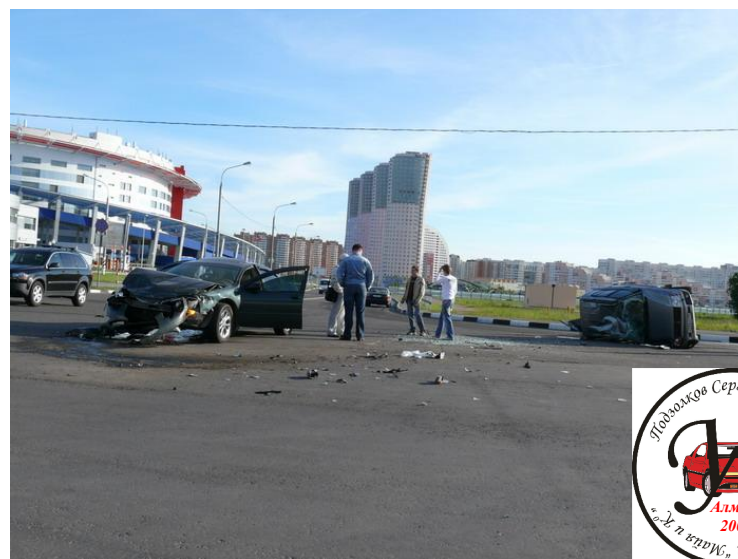
уступить дорогу (не создавать помех) — требование, означающее, что участник дорожного движения не должен начинать, возобновлять или продолжать движение, осуществлять какой-либо маневр, если это может вынудить других участников движения, имеющих по отношению к нему преимущество, изменить направление движения или скорость;

преимущество (приоритет) — право на первоочередное движение в намеченном направлении по отношению к другим участникам движения;





дорожное движение — совокупность общественных отношений, возникающих при перемещении людей и грузов по дорогам с использованием транспортных средств либо без них (пешеходы), а также в процессе регулирования условий этого перемещения;



дорожно-транспортное происшествие — событие, возникшее в процессе движения по дороге транспортного средства и с его участием, при котором погибли или ранены люди, повреждены транспортные средства, сооружения, грузы, либо причинен иной материальный ущерб;

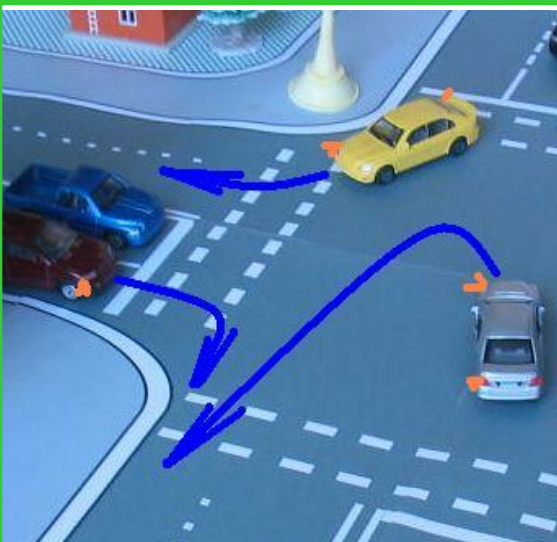


железнодорожный переезд — пересечение дороги с железнодорожными путями на одном уровне. Границей переезда является участок дороги, ограниченный воображаемой линией на расстоянии 10 м от ближайшего рельса;



**жилая зона — участок,
застроенная территория или
массив, обозначенные знаком
5.38;**





маневрирование — начало движения от остановки (стоянки), остановка, поворот (разворот), перестроение, торможение и движение транспортного средства задним ходом;
перестроение - смена занимаемой транспортным средством полосы движения с сохранением первоначального направления движения;



Опережение



Обгон

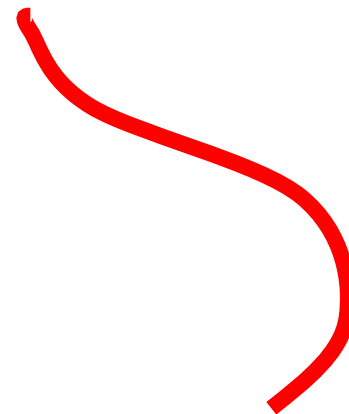


обгон — опережение движущегося впереди на минимальной безопасной дистанции транспортного средства или состава транспортных средств, связанное с выездом из занимаемой полосы;



ЖАМБЫЛ

населенный пункт — застроенная территория, въезды на которую и выезды с которой обозначены знаками 5.22 - 5.25;



опасность для движения — внезапное изменение в дорожном движении, угрожающее его безопасности, требующее изменения скорости (или) маневрирования транспортного средства;



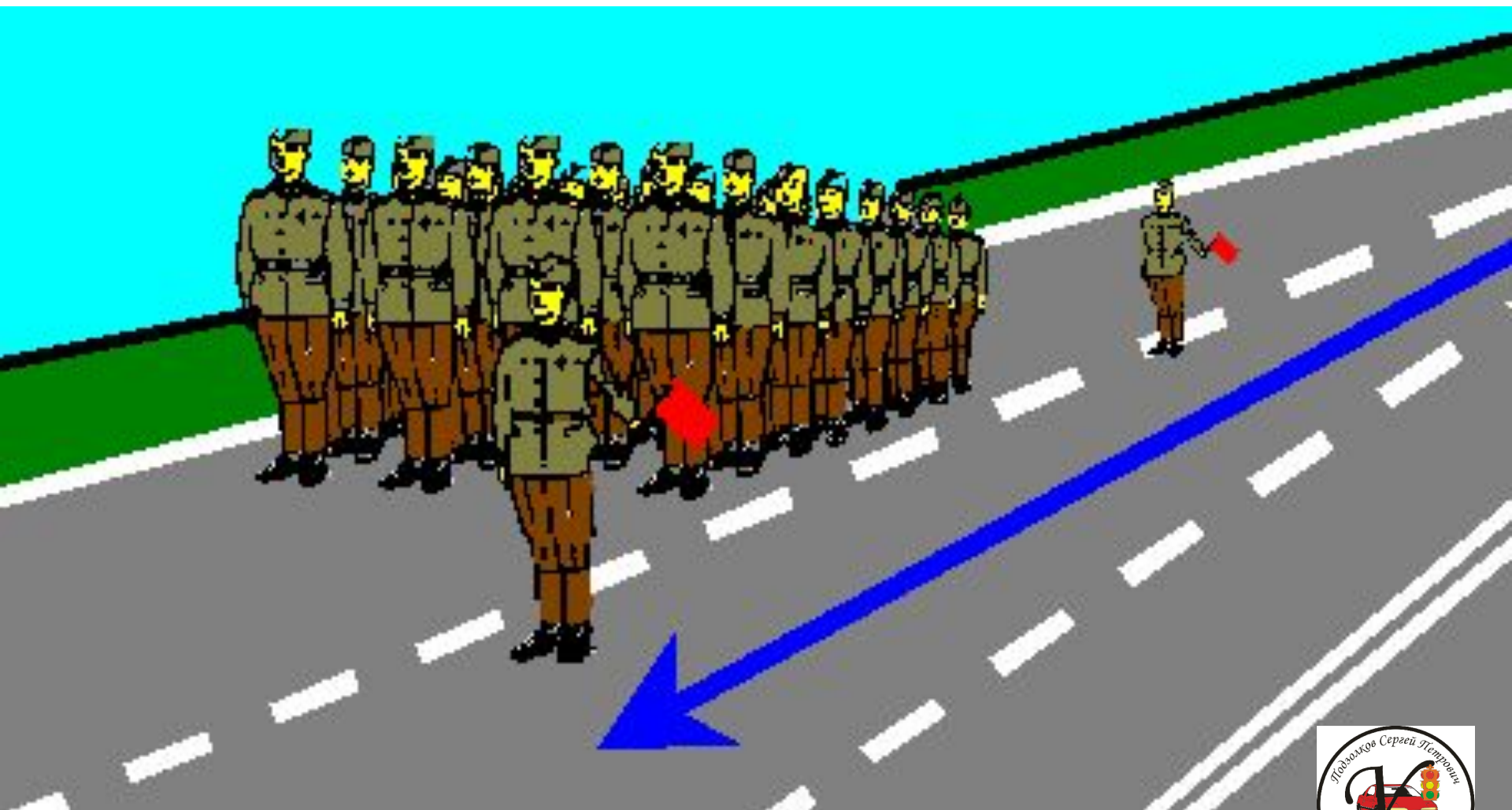
препятствие для движения — любой материальный объект, затрудняющий или делающий невозможным дальнейшее движение по данной полосе проезжей части или по всей ширине дороги;

**организация дорожного движения —
комплекс организационно-
технических мероприятий и
распорядительных действий по
управлению движением на дорогах;**





организованная транспортная колонна — группа из трех и более механических транспортных средств, следующих непосредственно друг за другом по одной и той же полосе движения с постоянно включенными фарами в сопровождении головного транспортного средства с включенным проблесковым маячком синего цвета или маячками синего и красного цветов;



организованная пешая колонна — группа движущихся по дороге пешеходов, организованная и обозначенная в соответствии с требованиями пункта 3.2 Правил

**(стоянкой)
необходимость
прекращения
движения
транспортного
средства,
обусловленная
организацией
дорожного движения.**



5ми

Н.



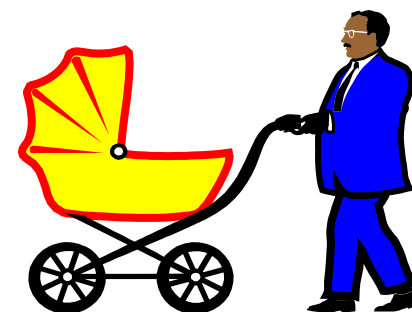
остановка — преднамеренное прекращение движения транспортного средства на время до 5 минут, а также на большее, если это необходимо для посадки или высадки пассажиров, либо загрузки или разгрузки транспортного средства.



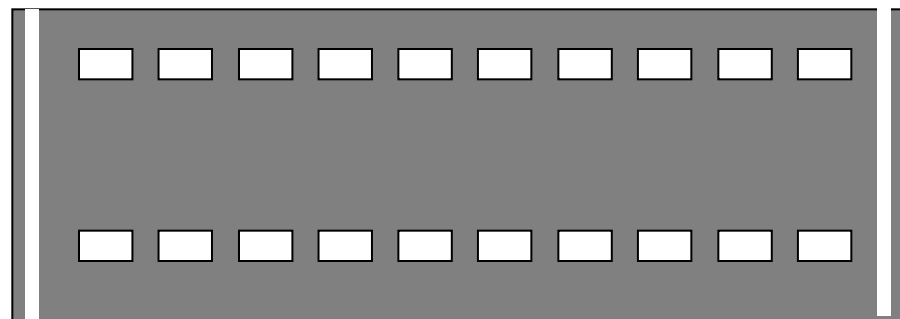
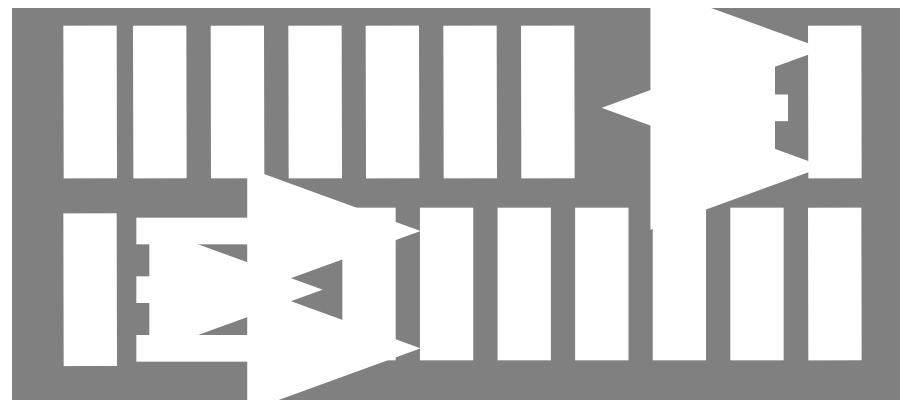
стоянка — преднамеренное прекращение движения транспортного средства на время более 5 минут по причинам, не связанным с посадкой или высадкой пассажиров либо загрузкой или разгрузкой транспортного средства;



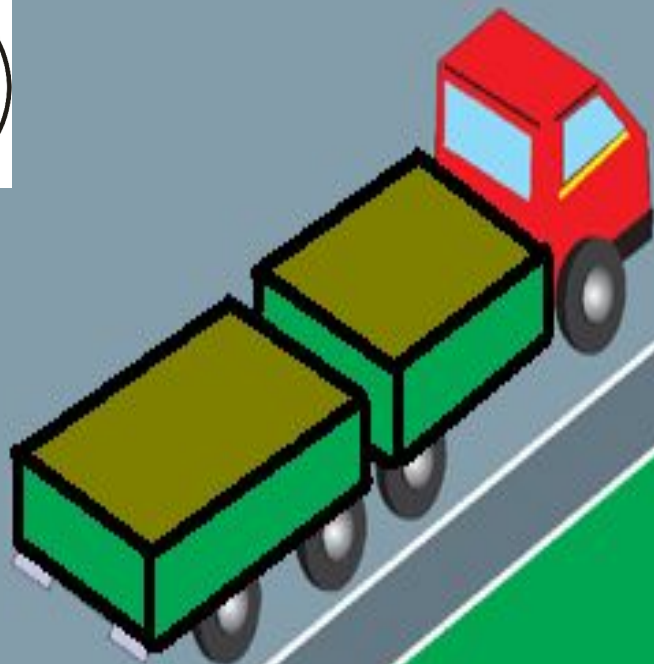
вынужденная остановка — прекращение движения транспортного средства из-за его технической неисправности или опасности, создаваемой перевозимым грузом, состоянием водителя (пассажира) или появлением препятствия на дороге;



пешеход — лицо, находящееся вне транспортного средства на дороге и не производящее на ней работу. К пешеходам приравниваются лица, передвигающиеся в инвалидных колясках без двигателя, ведущие мопед, мотоцикл, везущие санки, тележку, детскую или инвалидную коляски;



пешеходный переход — участок проезжей части, обозначенный знаками: 5.16.1, 5.16.2 и (или) разметкой 1.14.1 - 1.14.3 и выделенный для движения пешеходов через дорогу. При отсутствии разметки ширина пешеходного перехода определяется расстоянием между знаками 5.16.1 и 5.16.2 по оси дороги;



Груз

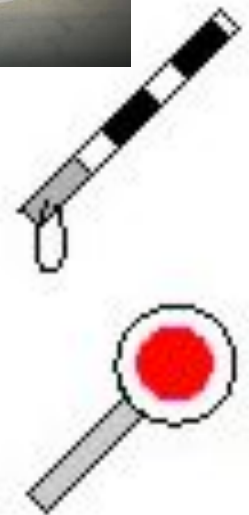
Груз

Водитель и пассажиры



**Разрешенная максимальная масса незагруженного автомобиля
равна разрешенной максимальной массе загруженного**

разрешенная максимальная масса — масса снаряженного транспортного средства с грузом, водителем и пассажирами, установленная предприятием-изготовителем в качестве максимально допустимой. За разрешенную максимальную массу состава транспортных средств, то есть сцепленных и движущихся как одно целое, принимается сумма разрешенных максимальных масс транспортных средств, входящих в состав;



регулировщик - сотрудник органов внутренних дел (полиции), военной автомобильной полиции или военнослужащий дорожно-комендантского подразделения, работник Комитета транспортного контроля Министерства транспорта и коммуникаций Республики Казахстан (далее - Комитет транспортного контроля), работник дорожно-эксплуатационной службы, дежурный на железнодорожном переезде, паромной переправе, имеющие соответствующее удостоверение и экипировку (форменную одежду или отличительный знак - нарукавную повязку, жезл, диск с красным сигналом либо световозвращателем, красный фонарь или флажок), уполномоченные выполнять распорядительные действия по управлению движением на дорогах;



недостаточная видимость — видимость дороги менее 300 м в условиях тумана, дождя, пыли, снегопада и тому подобного, а также в сумерки;



темное время суток — промежуток времени от конца вечерних сумерек до начала утренних сумерек,



1.3. На территории Республики Казахстан установлено правостороннее движение транспортных средств.



1.4. Необходимые изменения и ограничения в организации дорожного движения вводятся в установленном порядке в рамках Правил только при помощи дорожных знаков, дорожной разметки, сигналов светофоров и регулировщиков, а также распоряжениями лиц, уполномоченных регулировать движение.

1.5. Участники дорожного движения обязаны знать и выполнять относящиеся к ним требования Правил, сигналов светофоров или регулировщиков, знаков и разметки, а также выполнять требования сотрудников органов внутренних дел.

**1.6. Участники дорожного движения должны действовать таким образом, чтобы не создавать опасности для движения и не причинять вреда.
Запрещается повреждать или загрязнять покрытие дорог, снимать, загромождать, повреждать, самовольно устанавливать дорожные знаки, светофоры и другие технические средства, организации движения, оставлять на дороге предметы, создающие помехи для движения. Лицо, создавшее помеху, обязано принять все возможные меры для ее устранения, а если это невозможно, то доступными средствами обеспечить информирование участников движения об опасности и сообщить в органы внутренних дел.**

1.7. Лица, нарушившие настоящие Правила, несут ответственность в соответствии с законодательством Республики Казахстан.