

Существует богиня непостоянная, беспокойная,
странная в своих вкусах, безумная в своих украшениях, которая появляется,
возвышается, рождается во все времена.
Протест был ей отец, а имя –Мода!

Силуэт и стиль в одежде

Цель урока: кратко познакомить с историей
моды, с понятиями силуэта и стиля в
одежде, с требованиями, предъявляемыми
к одежде, воспитание эстетического вкуса.

Как сказала великая Коко Шанель:
«Мода – капризна и изменчива».



Мода – это то, что в определенное время пользуется наибольшей популярностью и признанием большинства.

Что такое одежда?

Одежда - это совокупность предметов, которыми покрывают тело.



Одежда Древних греков

- Пять особенностей отличали древнегреческую одежду: организованность, закономерность, пропорциональность, целесообразность и симметричность.
- Женщины носили длинный хитон. Женская фигура в дорическом, наиболее древнем, хитоне напоминала дорическую колонну..

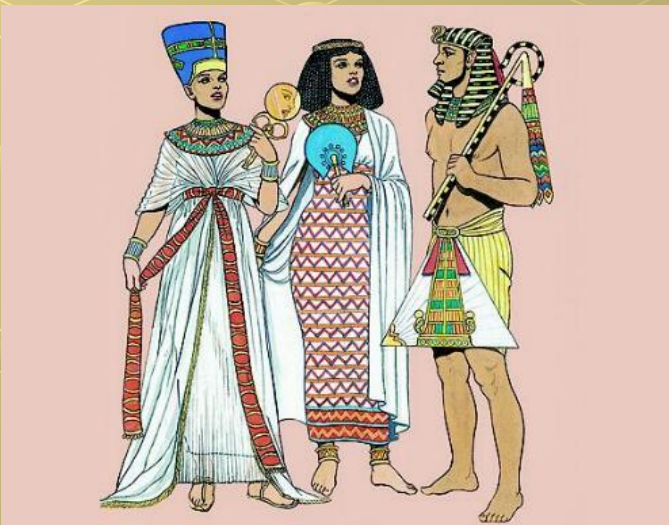


Одежда жителей Древнего Египта

Одежда жителей Древнего Египта была в основном облегающая.

Лен — основной материал, который использовался для изготовления новой одежды.

«Шитая по мерке» прямая, длиной до лодыжек рубашка калазирис на одной или двух бретелях. Плотнo облегавший икры калазирис делал походку семенящей.



Одежда времен Древней Руси

Женщины носили холщовую рубаху – сорочицу широкого прямого покроя, подпоясанную по бедрам и расшитую по краям. В период Московской Руси наиболее характерной одеждой был так называемый шушун – длинный до пола сарафан. Сарафаны шили из холста, шелка, парчи и т.д.

В каждой части страны были свои традиционные головные уборы:

Повойник – головной убор, плотно закрывающий волосы.

Кика (кичка) – нарядный головной убор из жесткого материала.

Убрус – платок, сложенный в виде треугольника.

Кокошник - парадный головной убор.



Средневековая Европа

В ранние периоды женщины носили одновременно две туники: нижнюю, длинную и широкую, с длинными узкими рукавами, и верхнюю, более короткую, с короткими широкими рукавами. Цветные полосы отделки, вышивки располагались по горловине, низу изделия и низу рукавов.



Костюм – это верхняя комплектная одежда, отражающая внешний облик человека



Силуэт

Первое, что фиксирует беглый взгляд, брошенный на идущего мимо человека,- это его силуэт. А «рисует», создает силуэт одежда.

Она может облегать фигуру или быть свободной, летящей.



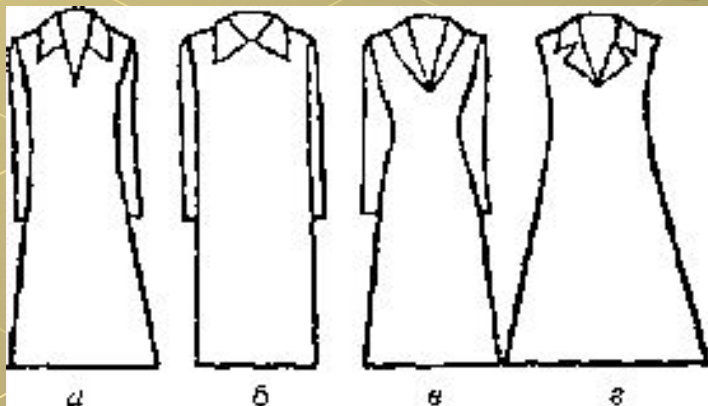
Силуэт



Силуэт - это французское слово, которым называют внешние очертания любого предмета, его «тень».

Несмотря на все своеобразие и неповторимость костюмов разных эпох, их можно вписать в одну из простых геометрических фигур – прямоугольник, трапецию, треугольник, овал.

На протяжении последних десятилетий постоянно в моде можно выделить четыре силуэта:



а полуприлегающий
б прямой
в прилегающий (приталенный)
г расширенный (трапеция)

Виды силуэта

1.Прямой

Прямой силуэт подходит всем.

Характеризуется одинаковой шириной изделия по линии плеча, груди, талии, бедер и низа.

Одежда прямого силуэта вписывается в прямоугольник.



Виды силуэта

2.Полуприлегающий

Полуприлегающий силуэт слегка подчеркивает формы фигуры.

Характеризуется более мягким прилеганием по линии груди, чем в приталенном варианте, неплотным прилеганием в области талии и бёдер, спокойным расширением книзу, иногда едва заметным..



Виды силуэта

3. Приталенный

Изделия этого силуэта характеризуются плотным прилеганием по талии. При этом объём верхней части изделия может быть различным – от плотно облегающего, повторяющего формы тела, до очень свободного.



Виды силуэта

Прилегающий силуэт характеризуется максимальным прилеганием изделия в области груди, талии и бёдер. Линия талии в этом случае может подчёркиваться выточками или поясом. Прилегание становой части изделия достигается рельефными швами и выточками.



Виды силуэта

4. «Трапеция»

Расширенный силуэт напоминает форму трапеции. Он характеризуется малым объемом верхней части одежды (плотное прилегание в области груди и очень сильное расширение по низу).

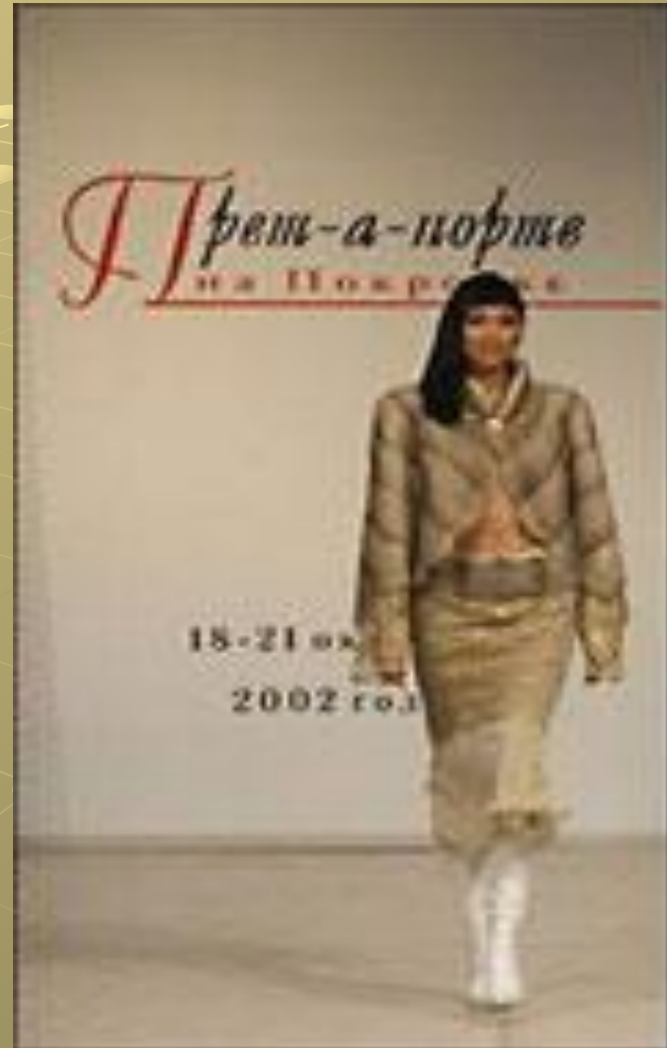


Одежда силуэта **трапеция** подходит почти всем. Трапеция – декоративный силуэт, линии которого расходятся к низу, отвлекая внимание от естественных форм фигуры и помогая её скорректировать. Поэтому такой силуэт поможет скрыть недостатки в области талии и бедер.

Виды силуэта

Овальный силуэт

противоречит
естественным пропорциям
телосложения, зрительно
выглядит неустойчивым



Силуэт в истории

Силуэт - S



Прямой



Прилегающий силуэт



Силуэты «трапеция» и «прямоугольник»

«трапеция»



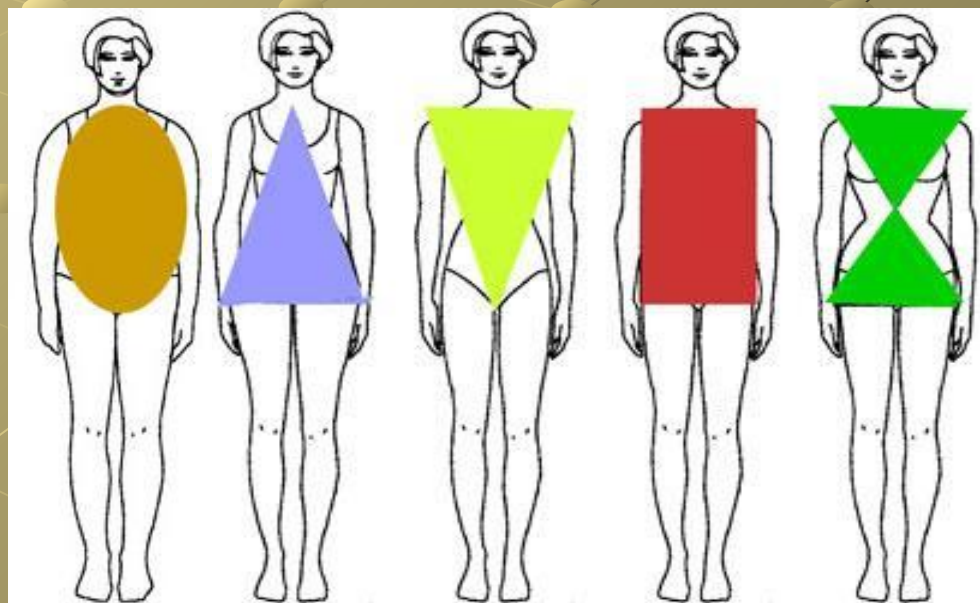
«прямоугольник»



Основные типы женской фигуры

Чтобы было легче подобрать одежду, женские фигуры разделили на типы: **треугольник, перевернутый треугольник, прямоугольник, песочные часы, овал.**

Зная свой тип фигуры, становится намного легче подобрать свой гардероб. Стильная женщина не только следит за новинками моды, но и всегда знает где плюсы и минусы ее фигуры, и какие фасоны ей больше подходят.



Стиль(греч.) – это устойчивый, конкретно определившийся язык эпохи, утверждающий ее культуру, понятие красоты, отношение к окружающему миру.

Стиль – это манера одеваться.



Виды стиля

1. Классический

Стиль, который мало подвержен капризам моды.

Это:

- жакеты,
- кардиганы (удлиненный жакет без воротника),
- блейзеры (жакет, выполненный по образцу пиджака классического стиля);
- юбки со складками;
- жилет.



Классический стиль



Классический – эталон всех стилей. Это стиль, проверенный временем и существующий как бы вне времени. Он актуален всегда и уместен практически везде - и в этом его главное отличие от всех других стилей. Классический стиль не имеет четких возрастных границ, он подходит всем: от школьников до пенсионеров

Характерными чертами стиля является: простота и элегантность
роскошь и отменное качество изделий
отсутствие рюшей, блескок
строгие платья,
структурированные костюмы
изящная красивая обувь
минимум аксессуаров



Виды стиля

2. Спортивный

Одежда спортивного стиля удобна, комфортна.

Ассортимент:

- Куртки;
- Комбинезоны;
- Джинсовая одежда;
- Юбки различной длины;
- Блузки.



Спортивный стиль



Спортивный стиль в одежде считается едва ли не самым популярным. Это не только одежда для спорта, это еще и одежда пригодная для повседневной носки. Требования к одежде спортивного стиля, те же что свойственны одежде спортсменов. Удобство, прежде всего, ничто не должно стеснять движений, простота фасона, отсутствие лишних деталей.



Лучше всего спортивный стиль одежды подходит подросткам, девушкам и юношам, ведущим активный образ жизни. Такая одежда хорошо

подходит для загородных походов, прогулок, занятий спортом, а также можно использовать и как домашнюю одежду. .



Виды стиля

3. Романтический

Это нарядная одежда, подчеркивающая женственность и обаяние ее обладательницы.

Этому стилю присущи: воланы, рюши, кружева, вышивка, оборки.

Одежда дополняется бижутерией, аксессуарами.



Романтический стиль

Этот стиль представляет одежда нарядная, экстравагантная, подчеркивающая женственность и обаяние.



Здесь могут быть использованы и элементы национального (фольклорного) костюма. Одежда тонко дополняется бижутерией. Ткани используются воздушные, блестящие, струящиеся. Чаще в этом стиле шьются нарядные платья, блузки.

Фольклорный стиль



Стиль, навеянный мотивами народного творчества, – фольклорный, одно из тех звеньев, которые связывают прошлое с настоящим и будущим. Фольклорный стиль – это разнообразие вышивки и отделки, яркие чистые краски.

В его арсенале – деревенские юбки с оборками и воланами, блузы с вышивкой, жилеты и вязаные свитеры, овчинные полушубки и сапоги, разноцветные платки и длинные шарфы. В современном фольклорном стиле одежды используются элементы национального костюма.



Применяются при отделке изделий вышивка, мережка, кружево, рюши, шнуровка, плетение

Требования к одежде

1. Гигиенические требования заключаются в том, что одежда должна обеспечивать нормальную жизнедеятельность организма человека (кожное дыхание, выделение водяных паров) и предохранять тело человека от внешних (механических, химических) воздействий.

Одежда создает вокруг человека микроклимат. Для того чтобы создать определенный микроклимат, одежда должна обладать теплозащитными свойствами, газо- и воздухопроницаемостью, гигроскопичностью. Гигиенические требования к одежде предполагают, что летнее женское платье для отдыха должно быть мягким, гигроскопичным, воздухопроницаемым и хорошо стираться.

Обеспечение определенных гигиенических требований зависит от свойств материала, из которого изготовлена одежда, от формы и конструкции одежды.



Требования к одежде

2. Эксплуатационные требования к одежде заключаются в том, что она должна быть удобной в носке, достаточно прочной и износоустойчивой.

Необходимо, чтобы она не деформировалась — при долгой носке не теряла форму, не боялась яркого света и проливного дождя. Изделие не должно разрушаться под воздействием кратковременных напряжений, например под действием растягивающих усилий.

Износоустойчивость и надежность изделия зависят от покроя, конструкции изделия, свойств ткани, качества обработки, условий носки.



Требования к одежде

Эстетические требования, предъявляемые к одежде, состоят в том, что она должна быть красивой, современной, высокохудожественной. Она должна соответствовать хорошему вкусу и одновременно воспитывать этот вкус. При создании одежды нужно учитывать возраст, особенности телосложения и другие особенности внешности человека. Учет этих требований дает возможность создавать выразительную, красивую, изящную одежду, преображающую внешний облик человека.

Экономические требования заключаются в том, что одежда должна быть недорогой и доступной. Экономичность модели во многом определяется конструкцией, так как от конструкции изделия зависит расход ткани, а в себестоимости изделия стоимость материала составляет 85-90 %.

Виды и характеристика изделий

1. Плечевая одежда

2. Поясная одежда

Плечевая одежда - изделия, которые опираются на плечевой пояс или на участок туловища, расположенный в верхней части спины, груди.

1. **Платье** –одежда, состоящая из лифа и юбки, объединенных в одно целое.

2. **Сарафан** –разновидность платья без рукавов с большим вырезом.

3. **Халат** – одежда с застежкой от верха до низа.

4. **Блузка** –одежда, покрывающая верхнюю часть туловища.

5. **Жилет** -одежда с проймами без рукавов.

6. Ночная сорочка

Поясная одежда.

1. Юбка

2. Шорты


3. Брюки



Модельеры всего мира

Модельер— специалист по изготовлению моделей одежды, создатель экспериментальных образцов, определяющий **образ** и **стиль**, общее конструктивное решение, изобретающий новые технологические решения и разрабатывающий декор, выбирающий цвет и материалы, продумывающий **аксессуары** и дополнения.





***Модельеры
Европы***

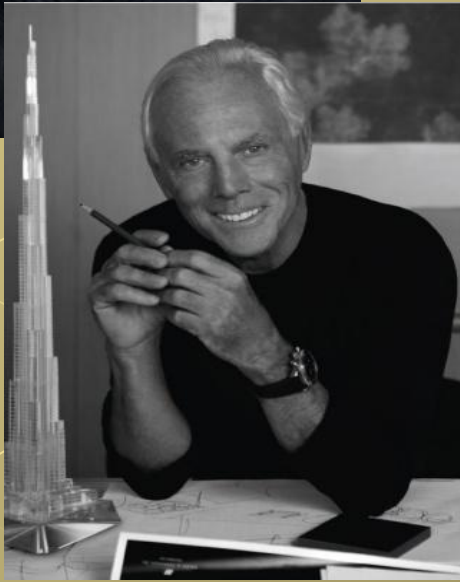


Творческий дуэт итальянского художника и портного. В мире моды они известны с 90-х годов достаточно изящной, удобной, в меру изысканной одеждой. Трикотаж, верхняя одежда, платья. Цветы и листья, яркие тона, вырезы и разрезы. Смело, но в разумных пределах, с легким налетом сексуальности - вышитые корсеты, черные чулки, кружево и белье в качестве верхней одежды.

D&G - Женская коллекция - Весна-лето - 2016



Джорджи Армани



В Италии есть поговорка, что если в семье рождаются мальчики, один из них должен стать юристом, а другой – врачом. И Giorgio Armani поступил на медицинский факультет Миланского университета, но не отучившись и трех лет бросил учебу, поняв что медицина – не его призвание. В 1964 Армани перешел на работу к Nino Cerutti . Армани занимался дизайном линии мужской одежды Hitman.



Fashion Armani



CHANEL

Коко Шанель
родилась 19 августа 1883 года в
Сомуре (Saumur), Франция. Когда
Габриэль было 12 лет, мать умерла,
отец отдал девочку в католический
монастырь, а затем в интернат.
Будучи вынужденной много лет
носить форму, она мечтала одеть
всех женщин по-своему.





Прада



Сегодня Миучиа Прада является одной из самых влиятельных дизайнеров одежды в индустрии моды

Прада

в моде



Кристиан Диор

— французский модельер
одежды







Пьер Кардэн – французский модельер итальянского происхождения. Один из самых влиятельных в истории высокой моды. С 1947 года работал у Кристиана Диора, в 1950 году основал собственный дом моды.







Жан-Поль Готье — французский модельер, во многом определивший облик высокой моды 1980-х и 1990-х гг., президент собственного модного дома.





***Модельеры
России***

Кира Пластинина

Я начала рисовать одежду, когда была еще совсем маленькой. Такую смешную, детскую. Калякала что-то в альбомах, а потом переводила все это на ткани и шила. Всех своих кукол одела. Как-то раз папа спросил меня, что я люблю рисовать больше всего. Я ему тогда ответила: красивые вещи. Такие, которые самой носить хотелось бы. И теперь вот придумываю именно такие. Яркие, оригинальные. Для веселых, стильных девчонок. Таких, у которых все время радостная круговерть перед глазами. Им может быть пятнадцать или двадцать пять — сколько угодно лет. И заниматься они могут самыми разными вещами. Главное, чтобы не стояли на месте.



Модели Кирры



Таша Строгая

1994 – закончила Театрально – художественное училище по специальности «Художник – модельер женского театрального костюма» 1999 – закончила Московскую Государственную Академию Легкой Промышленности с отличием по специальности: «дизайнер одежды» 2002 – создание Дома Моды «TASHA STROGAYA» – вступление в Международную ассоциацию «Союз дизайнеров» – вступление в творческий Союз художников России – участие в Фестивале русской моды в Париже – участие в «Дни российской моды в Европе» г. Страсбург, г. Баден-Баден.



www.osinka.ru



Одежда от Tasha

www.osinka.ru



www.osinka.ru



Модель это...



Модель — это объект или явление, аналогичные, т.е. в достаточной степени повторяющие свойства моделируемого объекта или явления (прототипа), существенные для целей конкретного моделирования, и опускающие несущественные свойства, в которых они могут отличаться от прототипа.



Валентин Абрамович Юдашкин — советский и российский художник-модельер. Народный художник России.

Известный российский Кутюрье член-корреспондент Синдиката высокой моды Парижа, в 1999 году был награжден почетным званием "Заслуженный деятель искусств российской Федерации".





Работы Кутюрье



Вячеслав Михайлович Зайцев — советский и российский художник-модельер, живописец и график, профессор. Народный художник России. Лауреат Государственной премии России.





Работы Зайцева



Кутюрье

- мастер по изготовлению одежды высшего мирового класса.



Выбери свой стиль!

(карта с обложкой)

Cute
Blingee

Практическая работа

1. Определите свой тип фигуры.
2. Нарисуйте виды плечевых изделий (не менее трех), которые подойдут вашему типу фигуры.
3. Определите ваш стиль. Обоснуйте выбор.
4. Нарисуйте плечевое и поясное изделие, подходящее к вашему стилю.