




БРУТАЛИЗМ



История современной архитектуры

БРУТАЛИЗМ

- Брутализм — направление (стиль) в архитектуре периода 1950-х — 1970-х годов, первоначально в архитектуре Великобритании. Одна из ветвей послевоенного архитектурного модернизма, основанный на технологическом минимализме.
 - Отправной точкой брутализма считаются проекты и теоретические работы архитекторов-англичан Элисон и Питера Смитсонов.
 - Стиль имел распространение практически во всех странах Европы и мира, в том числе в США, Канаде, Японии, Бразилии, странах Скандинавии и СССР.
-
- 

ИСТОРИЯ

- Термин «брутализм» употреблен первоначально Элисон и Питером Смитсонами в их теоретических записках и статьях, в которых они объясняли свои взгляды и свои архитектурные творения начала 50-х годов. Происходит термин от французского «béton brut» — «необработанный бетон». Это выражение, с помощью которого Ле Корбюзье описывал технологию обработки наружных поверхностей здания, примененную им во многих его постройках послевоенного периода. Термин получил широкое распространение после того, как британский архитектурный критик Райнер Бэнем использовал его в названии своей книги «Новый брутализм — этика или эстетика?» (1966 г.).



ХАРАКТЕРИСТИКА

- Интерес к локальному цвету, пластичной броской «модернистской» форме, остро-выразительным фактурам.
- Декларативной лёгкости и приглаженности брутализм противопоставил впечатляющую мощь конструкций и объёмов, смелые крупномасштабные композиционные решения.
- Например, часто используемая в проектах административных и общественных зданий — это ступенчатая пирамида, перевернутая основанием вверх и приподнятая над землей на пилонах (Бостон Сити Холл, Бостон, Массачусетс, США, 1981, архитекторы: Г. Кальман, М. Мак-Киннель, Э. Ноулс).



ОСНОВНЫЕ ПРИЗНАКИ СТИЛЯ

- Функциональность;
- Урбанистичность облика зданий брутализма, подчеркнутая массивность форм и конструкций;
- Смелость, сложность композиционных решений, отражающих, по мысли архитекторов-бруталистов, «всю сложность жизни»;



ОСНОВНЫЕ ПРИЗНАКИ СТИЛЯ

- выявление и умышленная демонстрация грубых и простых архитектурных масс («честность материалов» — принцип, восходящий к Дж. Рёскину и английскому движению «искусства и ремесла»);
- Интернациональный характер;
- Преобладающий строительный материал — железобетон;
- Комплексный, градостроительный подход к архитектурному заказу;



АРХИТЕКТОРЫ

В Великобритании:

- Смитсоны, Элисон и Питер
- Бэзил Спенс
- Эрно Голдфингер
- Денис Ласдан
- Джеймс Стирлинг
- Джон Бэнкрофт; и др.

В других странах:

- Ле Корбюзье (Франция)
- Витториано Вигано (Италия)
- Альфонсо Рейди (Бразилия)
- Пауло Мендес да Роха (Бразилия)
- Пол Рудолф (США)
- Луис Кан (США)
- Марсель Брейер (США)
- Вильям Перейра (США)
- И. М. Виноградский (СССР)
- Кэндзо Тангэ (Япония)
- Кисё Курокава (Япония)
- Кунио Маэкава (Япония); и др.

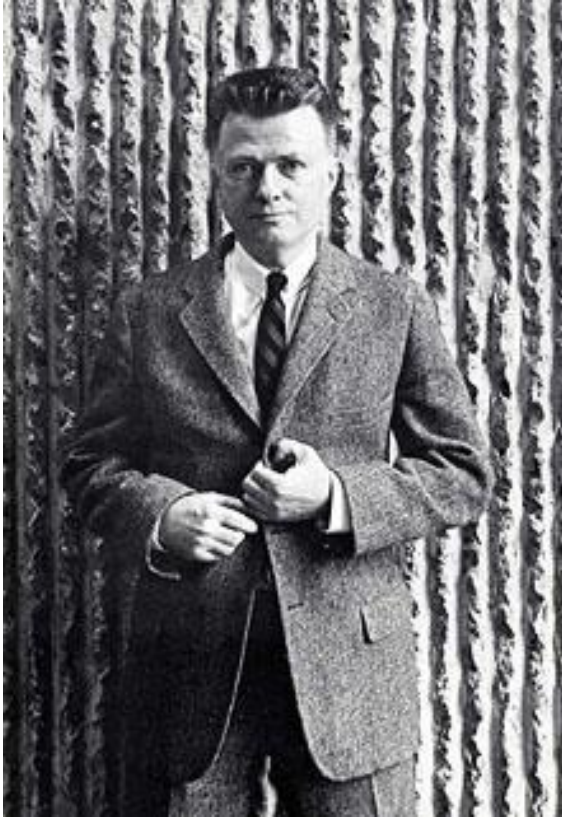


СТРУКТУРАЛИЗМ

- направление, относящееся к рационалистической линии развития архитектуры, получившее распространение в последней трети 20 в.
- Рассматривает архитектурное сооружение как совокупность элементов, определяющих его структуру



ОСНОВОПОЛОЖНИКИ И ПРЕДСТАВИТЕЛИ



Пол Рудольф
(Paul Rudolph)
(США)



Комплекс института
Umass Dartmouth
Дартмут. Массачусетс.
США
I пол. 1960-х гг.



Здание администрации
графства Орандж.
Гошин, штат Нью-Йорк.
1963-1971 гг.



ОСНОВОПОЛОЖНИКИ И ПРЕДСТАВИТЕЛИ



Луис Израэль Кан
(Louis Israel Kahn)
(США)

Комплекс парламента.
Дакка. Бангладеш 1961 г.





Здание редакции журнала «Экономист» (Лондон, Англия)
Архитекторы: Питер и Элисон Смитсон, 1964



ЛЕ КОРБЮЗЬЕ И ВЕЛИКОБРИТАНИЯ

- Непривычный для Британии, (где традиционным строительным материалом был красный кирпич), после 1945 года железобетон стал символом надежд для нового, послевоенного поколения архитекторов.
- «Бетон-брут» — излюбленный метод Ле Корбюзье конца 40-х — начала 50-х годов.



ЛЕ КОРБЮЗЬЕ И ВЕЛИКОБРИТАНИЯ

- Хотя сам Ле Корбюзье не построил в Великобритании ни одного здания, его проекты и постройки оказали самое непосредственное влияние на британских бруталистов. Что неудивительно, поскольку практически все его проекты после 1945 года легко вписываются в категорию брутализма. Например, расположенные в предместье Парижа *дома Жауль*, построенные из простого красного кирпича, его «Жилая единица» в Марселе, характерный пример нового «коллективного жилья» (1947-52), а также здания, построенные им в Чандигархе и Ахмадабаде в 1950-60-х годах.





▶ Дома Жауль (Париж). Архитектор: Ле Корбюзье, 1951-54
(окончание строительства 1956).



«ЖИЛАЯ ЕДИНИЦА» В МАРСЕЛЕ





«ЖИЛАЯ ЕДИНИЦА» В МАРСЕЛЕ





ПРИМЕРЫ БРУТАЛИЗМА



- Монастырь Ла Туретт (г. Лион, Франция).
- Архитектор: Ле Корбюзье, 1953 - -1960 гг.
- Комплекс монастыря из грубого серого бетона напоминает традиционный монастырский комплекс с квадратным двором-клуатром посередине — но, естественно, переработан в характерном стиле архитектора.
- Представляет собой "машину для богослужений", символизируя прогрессивность католицизма. Келейные корпуса монастыря очень похожи на корпуса общежития, а монашеские кельи похожи на комнаты в них.



-
- «Брутализм старается противостоять обществу массового производства, пытаюсь извлекать строгую поэзию из сложных и мощных действующих сил».
 - Многие из архитекторов-сторонников этого направления придерживались взглядов, близких социал-реформаторству, выделяя среди достоинств бруталистской архитектуры не только дешевизну строительства (особенно актуальную в первые послевоенные годы), но и безоговорочную антибуржуазность этого стиля.
-
- 

-
- Бруталистские здания и жилые комплексы, выстроенные целиком из бетона, суровые, лишённые регионального своеобразия, бескомпромиссные в своей программной чистоте, не всегда воспринимались в Великобритании (да и в других странах тоже) однозначно. К тому же не все постройки были равного качества — какие-то из них были более удачными, какие-то — неудачными и непопулярными. В 70-80-х годах, когда во многих странах наступила реакция против модернистской архитектуры, бруталистская архитектура принимала на себя нередко всю тяжесть этой критики.
-
- 

НАИБОЛЕЕ ИЗВЕСТНЫЕ СООРУЖЕНИЯ БРУТАЛИЗМА В ВЕЛИКОБРИТАНИИ

- Школа в Ханстентоне, Норфолк, 1949-54 (весьма близкая к Мису ван Дер Роэ, к архитектуре его комплекса Иллинойского технологического ин-та в США). Арх-ры: Э. и П. Смитсоны;
 - Здания офисов (три высотных здания) издательства журнала «Экономист», Лондон (1959-64). Арх-ры: Э. и П. Смитсоны;
 - Комплекс многоквартирных домов «Робин Гуд Гарденс» (1969—1972, Лондон). Арх-ры: Э. и П. Смитсоны;
 - Национальный театр в Лондоне (1976). Арх-ры: Д. Ласден и П. Софтли (снимок вверху);
 - Александр Флеминг Хауз, Newington Causeway, Лондон (1960-63) — Арх. Эрно Голдфингер (Ernö Goldfinger);
-



НАИБОЛЕЕ ИЗВЕСТНЫЕ СООРУЖЕНИЯ БРУТАЛИЗМА В ВЕЛИКОБРИТАНИИ

- Треллик Тауэр (Trellick Tower) в Северном Кенсингтоне, Лондон Арх. Эрно Голдфингер (1968—1972);
- Галерея Hayward на южном берегу Темзы, Лондон; Арх-ры: Алан Уотерхаус и Денис Крэмpton, 1968;
- Школа в Пимлико, Вестминстер, Лондон. Арх. Джон Банкрофт, Greater london council architects department (1966—1970);
- QUEEN ELIZABETH TOWER BLOCKS // THE GORBALS, GLASGOW, SCOTLAND (1965). Арх. сэр Бэзил Спенс. (Снесено в 1993).
- Жилой и общественный комплекс Барбикан в Лондоне.





ШКОЛА В ХАНСТЕНТОНЕ, НОРФОЛК, 1949-54





КОМПЛЕКС МНОГОКВАРТИРНЫХ ДОМОВ «РОБИН ГУД ГАРДЕНС»
(1969—1972, ЛОНДОН). АРХ-РЫ: Э. И П. СМИТСОНЫ;





КОМПЛЕКС МНОГОКВАРТИРНЫХ ДОМОВ «РОБИН ГУД ГАРДЕНС»
(1969—1972, ЛОНДОН). АРХ-РЫ: Э. И П. СМИТСОНЫ;





НАЦИОНАЛЬНЫЙ ТЕАТР В ЛОНДОНЕ (1976).
АРХ-РЫ: Д. ЛАСДЕН И П. СОФТЛИ



Здание Королевского Национального театра (г. Лондон,).

- Архитектор: сэр Дэнис Ласдан, 1971-1972.
 - Здание из стекла и бетона своими очертаниями отдаленно напоминает флагманский корабль. Три зрительных зала общей мощностью около 2500 мест, уютные кафе, открытые и застекленные террасы, живая музыка в фойе, экспозиции работ художников и мастеров фотографии на их стенах, а также ряд хорошо оснащенных книжных магазинов - все это составляет внутреннее устройство комплекса Национального театра.
-









ТРЕЛЛИК ТАУЭР
(TRELICK TOWER)
В СЕВЕРНОМ
КЕНСИНГТОНЕ



Trellick Tower (г. Лондон, Англия)
Архитектор: Эрно Голдфингер, 1968-1972.
Многоэтажный жилой дом



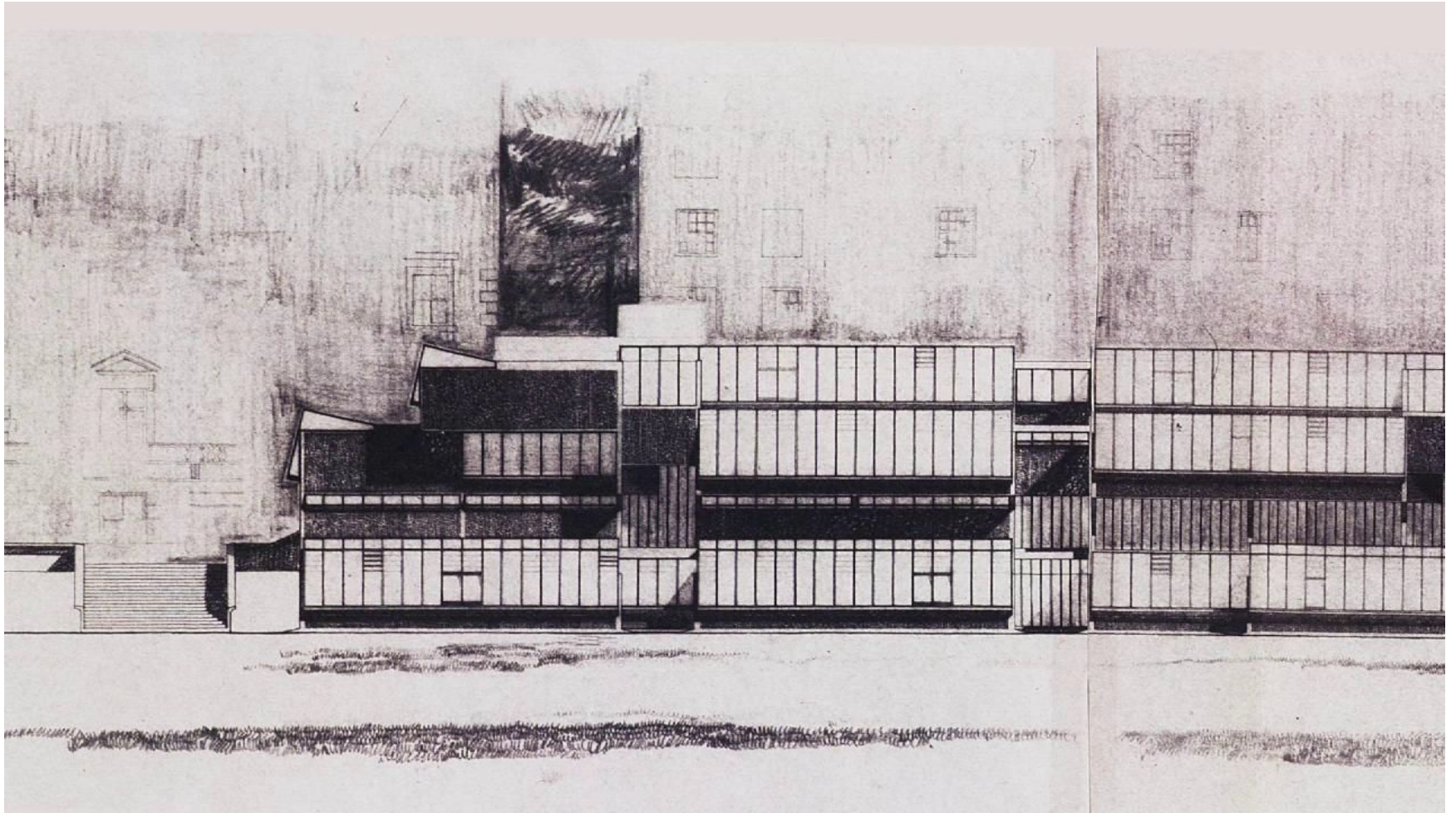
Житель Восточной Европы пройдет мимо и не заметит:
в бывших соцстранах такие высотки — на каждом шагу.
Англичане же, привыкшие жить в небольших особняках,
ее просто ненавидели.





ГАЛЕРЕЯ HAYWARD НА ЮЖНОМ БЕРЕГУ ТЕМЗЫ, ЛОНДОН





ШКОЛА В ПИМЛИКО, ВЕСТМИНСТЕР, ЛОНДОН.
АРХ. ДЖОН БАНКРОФТ









ЖИЛОЙ И ОБЩЕСТВЕННЫЙ КОМПЛЕКС БАРБИКАН
В ЛОНДОНЕ.



ПРИМЕРЫ БРУТАЛИЗМА В МИРОВОЙ АРХИТЕКТУРЕ

- Брутализму отдали дань многие корифеи современной архитектуры — например, Фрэнк Ллойд Райт (музей С. Гуггенхайма в Нью-Йорке, 1956), Алвар Аалто (комплекс городского центра в Сяюнятсало, Финляндия, 1952), Луис Кан (здания Национальной Ассамблеи в Дакке, Бангладеш, 1962-75; Индийский институт менеджмента в Ахмадабаде, Индия, 1960-65). А также другие известные архитекторы:
- Ле Корбюзье — жилая единица в Марселе, Франция, 1952;
- Вильям Леонард Перейра — библиотека Гейзел Лайбрери Калифорнийского ун-та в Сан-Диего, 1970;



ПРИМЕРЫ БРУТАЛИЗМА В МИРОВОЙ АРХИТЕКТУРЕ

- Луис Кан — комплекс парламента в Дакке, Бангладеш, 1961;
 - Кэндзо Тангэ — гимнастический зал в префектуре Кагава, Япония, 1964;
 - Joao Filgueiras Lima — Сара Нетворкс Хоспитал, Центр реабилитации (Sarah Networks Hospital), 1980, Бразилия;
 - Г. Кальман, М. Мак-Киннель и Э. Ноулс — Бостон Сити Холл (Boston City Hall), 1981, Бостон, Массачусетс, США.
-





БОЛЬШОЙ КОНЦЕРТНЫЙ ЗАЛ КРАСНОЯРСКОЙ КРАЕВОЙ
ФИЛАРМОНИИ





БИБЛИОТЕКА ГЕЙЗЕЛ ЛАЙБРЕРИ
КАЛИФОРНИЙСКОГО УН-ТА В САН-ДИЕГО, США (1970). АРХ.
▶ ВИЛЬЯМ ЛЕОНАРД ПЕРЕЙРА







БАРКО ЛОУ БИЛДИНГ ЮРИДИЧЕСКОГО ФАКУЛЬТЕТА
ПИТТСБУРГСКОГО УНИВЕРСИТЕТА, США



ЗДАНИЕ РОБАРТС, ТОРОНТО,
КАНАДА





ЗДАНИЕ ПАРЛАМЕНТА В ДАККЕ
БАНГЛАДЕШ, 1961. АРХ. ЛУИС КАН





ДЖ. ЭДГАР ГУВЕР БИЛДИНГ
ВАШИНГТОН, США





Бостон Сити Холл (Бостон, США)

Архитекторы: Г. Кальман, М. Мак-Киннель, Э. Ноулс, 1981





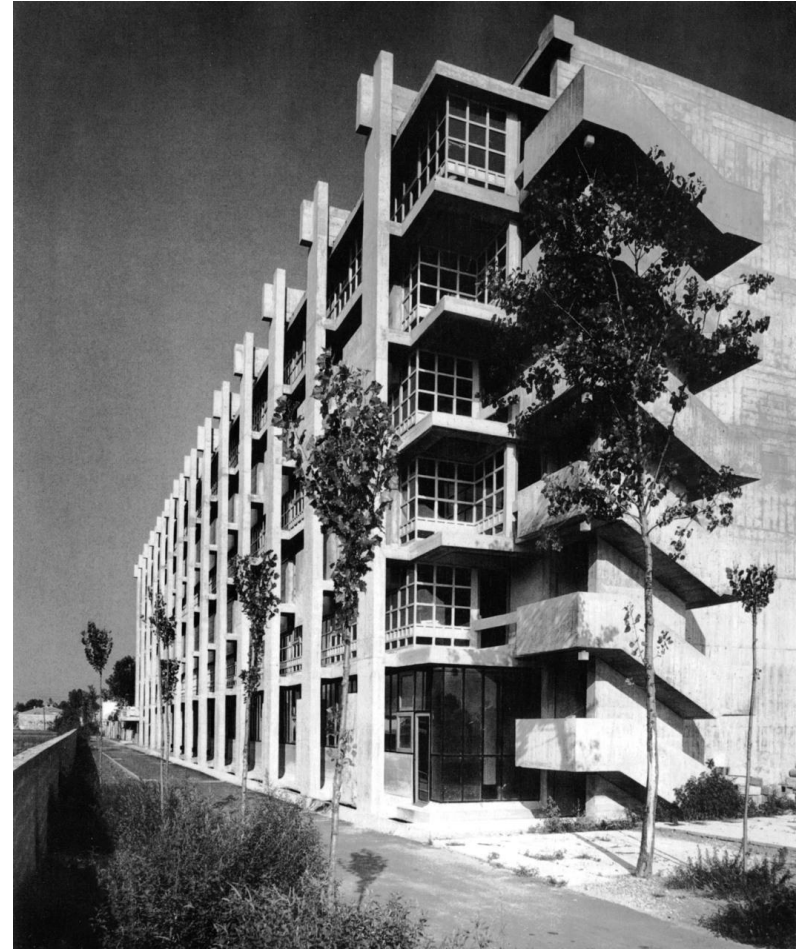
«New Sky Building» (Токио, Япония)
Архитекторы Yoji Watanabe, 1972
Здание является жилым.





Жилой комплекс «The Colonnade Condominiums» (Сингапур)
Архитектор: Пол Рудольф, 1980-е годы





Институт Марчионди (Милан, Италия)
Архитектор: Витториано Вигано, 1959





ГИМНАСТИЧЕСКИЙ ЗАЛ В ПРЕФЕКТУРЕ КАГАВА, ЯПОНИЯ
1964. АРХ. КЭНДЗО ТАНГЭ





Гимнастический зал в префектуре Кагава, Япония, 1964.
Арх. Кэндзо Тангэ





БОСТОН СИТИ ХОЛЛ, 1981, БОСТОН, МАССАЧУСЕТС, США.
АРХ-РЫ: Г. КАЛЬМАН, М. МАК-КИННЕЛЬ, Э. НОУЛС





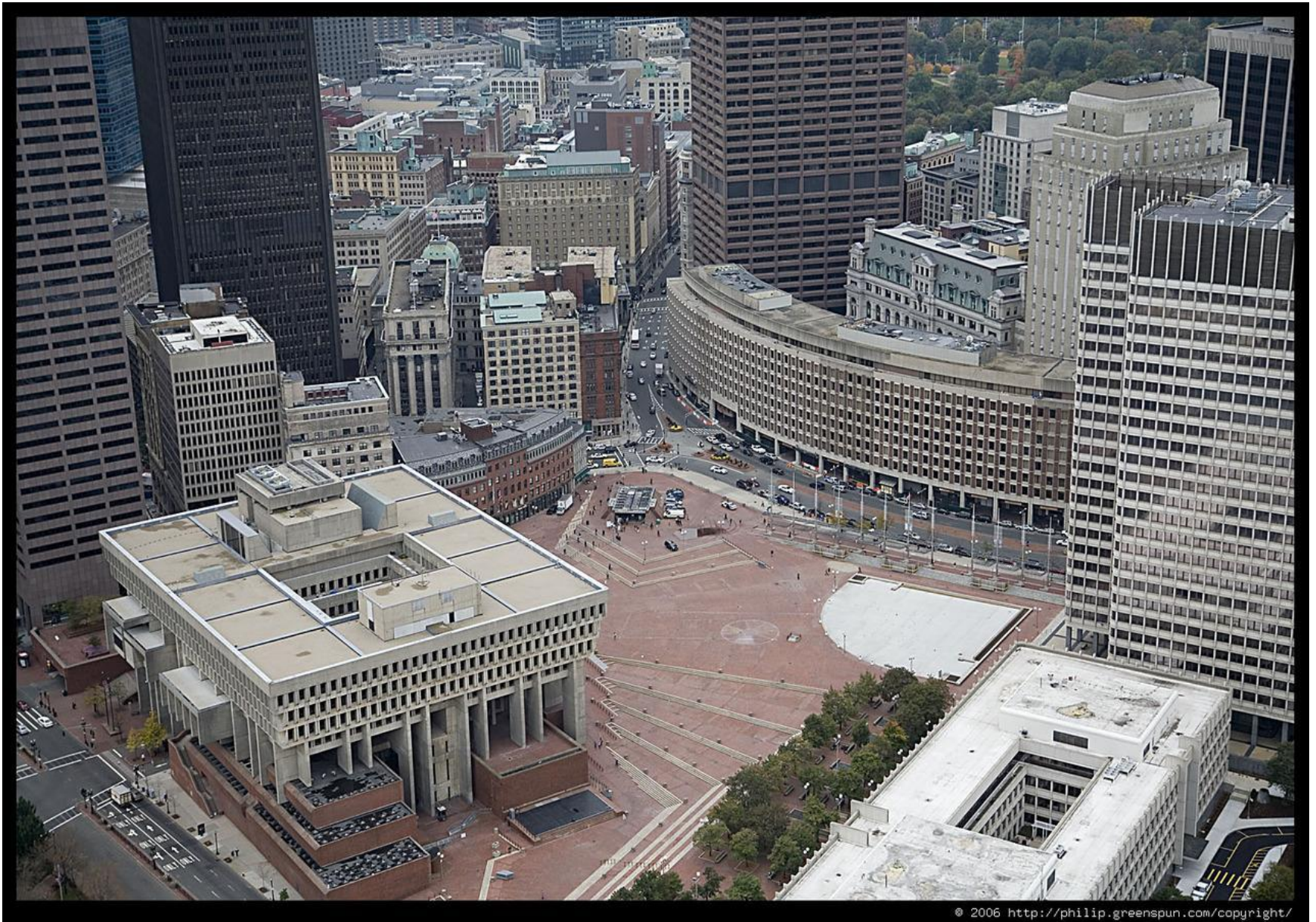
БОСТОН СИТИ ХОЛЛ, 1981, БОСТОН, МАССАЧУСЕТС, США.
АРХ-РЫ: Г. КАЛЬМАН, М. МАК-КИННЕЛЬ, Э. НОУЛС





БОСТОН СИТИ ХОЛЛ, 1981, БОСТОН, МАССАЧУСЕТС, США.
АРХ-РЫ: Г. КАЛЬМАН, М. МАК-КИННЕЛЬ, Э. НОУЛС





Башня Torre Velasca.
Италия (Милан)
1956-1958 гг.
коллектив
итальянских
архитекторов BBPR:
Лодовико
Бельджойозо Энрико
Перессутти и Эрнесто
Натан Роджерс





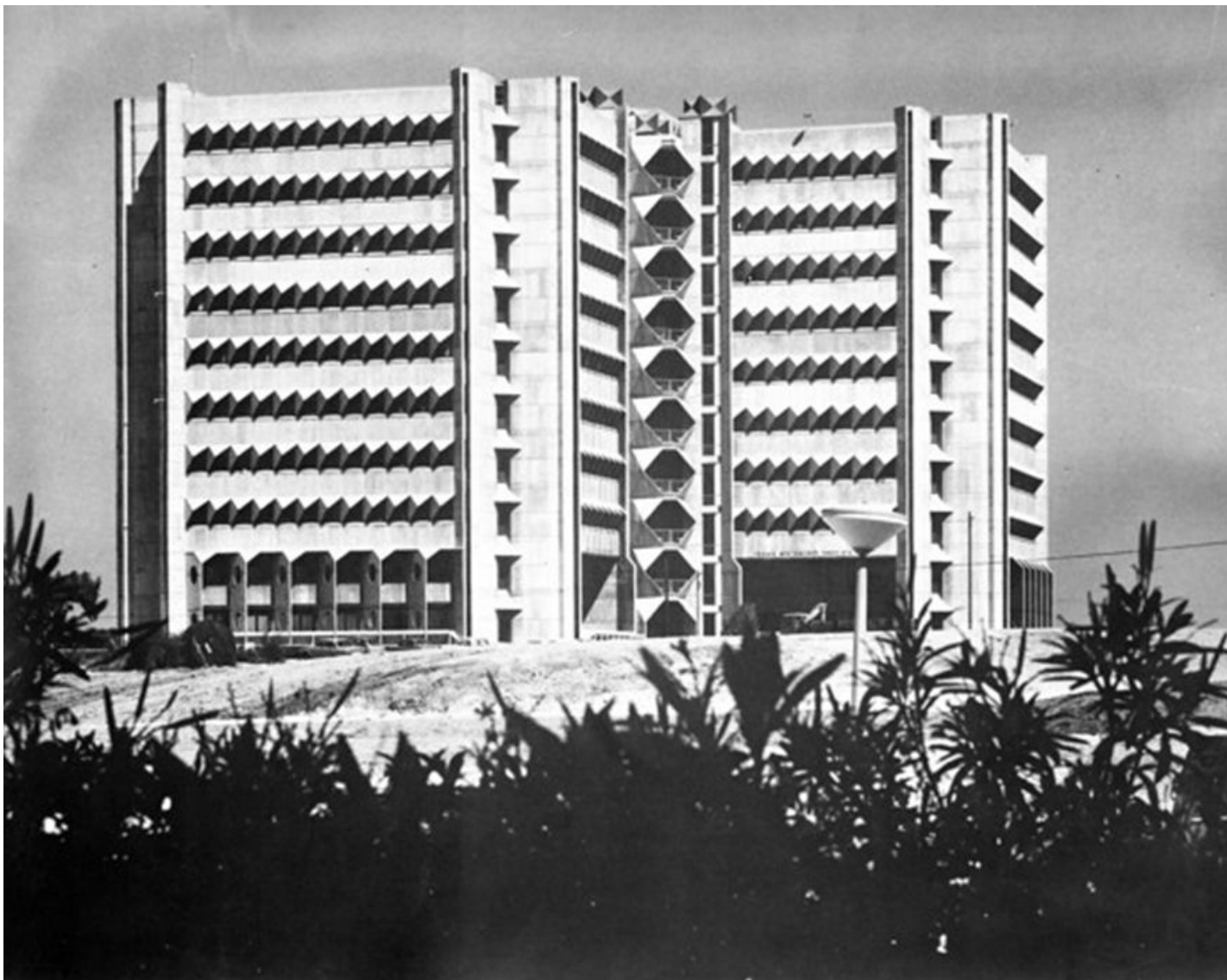
Хабитат 67 .
Монреаль.
Архитектор
Моше Сафди

Хабитат 67 — жилой комплекс в Монреале, который был спроектирован архитектором Моше Сафди в 1966—1967 годах.

Комплекс был построен к началу выставки Экспо-67, одной из самых крупных мировых выставок того времени, темой которой были дома и жилое строительство.

Здание состоит из 354 кубов, нарощенных друг на друга (146 квартир)





Тель-Авивский университет, Медицинский факультет. 1970 г.



БРУТАЛИЗМ В СССР

- Влияние брутализма дошло и до советской архитектуры, особенно заметно проявившись в 1970-х — начале 1980-х годов. В частности, в Москве в этом стиле были построены:
- Здание Онкологического центра РАМН (Каширское шоссе, 23, архитектор И. М. Виноградский, 1972—1979)
- Пресс-центр Олимпиады 1980 года, ныне здание РИА Новости (Зубовский б-р, 4, архитекторы В. К. Антонов, И. М. Виноградский, А. С. Дубровский, Ю. В. Калмыков, В. М. Орлов, 1976—1979)
- «Дом-корабль», жилой дом на Большой Тульской (Б. Тульская ул., 2, архитекторы В. Воскресенский, В. Бабад и др., 1976—1986)



БРУТАЛИЗМ В СССР

- ▣ «Дом-сороконожка», жилой дом авиаторов на Беговой (Беговая ул., 34, архитектор А. Д. Меерсон, 1973—1978)

 - ▣ Дом авиаторов на Беговой улице со стороны ТТК
- В Санкт-Петербурге:
- ▣ Здание гостиницы «Русь» (ул. Артиллерийская, д.1, архитекторы И. А. Вакс 1930—1933, В. Е. Жуков, О. А. Гуревич 1980—1988)
- В Казани:
- ▣ Недостроенное здание Транзитного вокзала





ПРЕСС-ЦЕНТР ОЛИМПИАДЫ 1980 ГОДА, НЫНЕ ЗДАНИЕ РИА
НОВОСТИ (ЗУБОВСКИЙ Б-Р, 4, АРХИТЕКТОРЫ
В. К. АНТОНОВ, И. М. ВИНОГРАДСКИЙ, А. С. ДУБРОВСКИЙ,
Ю. В. КАЛМЫКОВ, В. М. ОРЛОВ, 1976—1979)



«Дом-корабль», жилой дом на Большой Тульской
архитекторы В. Воскресенский, В. Бабад и др., 1976—1986)



«ДОМ-СОРОКОНОЖКА»
ЖИЛОЙ ДОМ АВИАТОРОВ НА БЕГОВОЙ
АРХИТЕКТОР А. Д. МЕЕРСОН, 1973—1978)







ЗДАНИЕ ГОСТИНИЦЫ «РУСЬ»

УЛ. АРТИЛЛЕРИЙСКАЯ, Д.1, АРХИТЕКТОРЫ

▶ И. А. ВАКС 1930—1933, В. Е. ЖУКОВ, О. А. ГУРЕВИЧ 1980—1988



Отделение "Дружба" санатория «Карпаты» (Ялта, Россия)
Архитекторы: И.Василевский, Ю.Стефанчук. 1985



Сооружение представляет собой два цилиндра диаметров 76 метров каждый и насаженных на столбы, в которых располагаются лифты.



ЗДАНИЕ
ОНКОЛОГИЧЕСКОГО
ЦЕНТРА РАМН
Каширское шоссе, 23,
архитектор
И. М. Виноградский,
1972—1979
Москва





Министерство транспорта в Тбилиси
Гл. архитектор Георгий Чахава. 1970 г.



ЗАКЛЮЧЕНИЕ

- Сегодня понятие «брутализм» практически не встречается в употреблении относительно современных построек. Брутализм, будучи стилем «материала», логически прекратил свое существование с приходом новых технологий строительства и материалов. В связи с этим можно констатировать упадок этого направления, а точнее трансформацию его в различные последующие течения, частично использующие некоторые приемы и эстетику брутализма, такие как метаболизм, структурализм, современные деконструктивизм, минимализм и хай-тек.



Спасибо за внимание!