

A historical black and white photograph of a grand, multi-story building in Chișinău, Moldova. The building features classical architectural elements such as arched windows, a prominent corner balcony, and a decorative facade. In the foreground, several horse-drawn carriages are visible, with people standing nearby, suggesting a busy street scene from a past era. The overall scene is captured in a sepia or monochrome tone, emphasizing the historical nature of the image.

Istoria Chișinăului

Realizat de: Țurcan Mihail

Profesor: Breahnă Taisia

PAP-2113G

Temele de discuție:

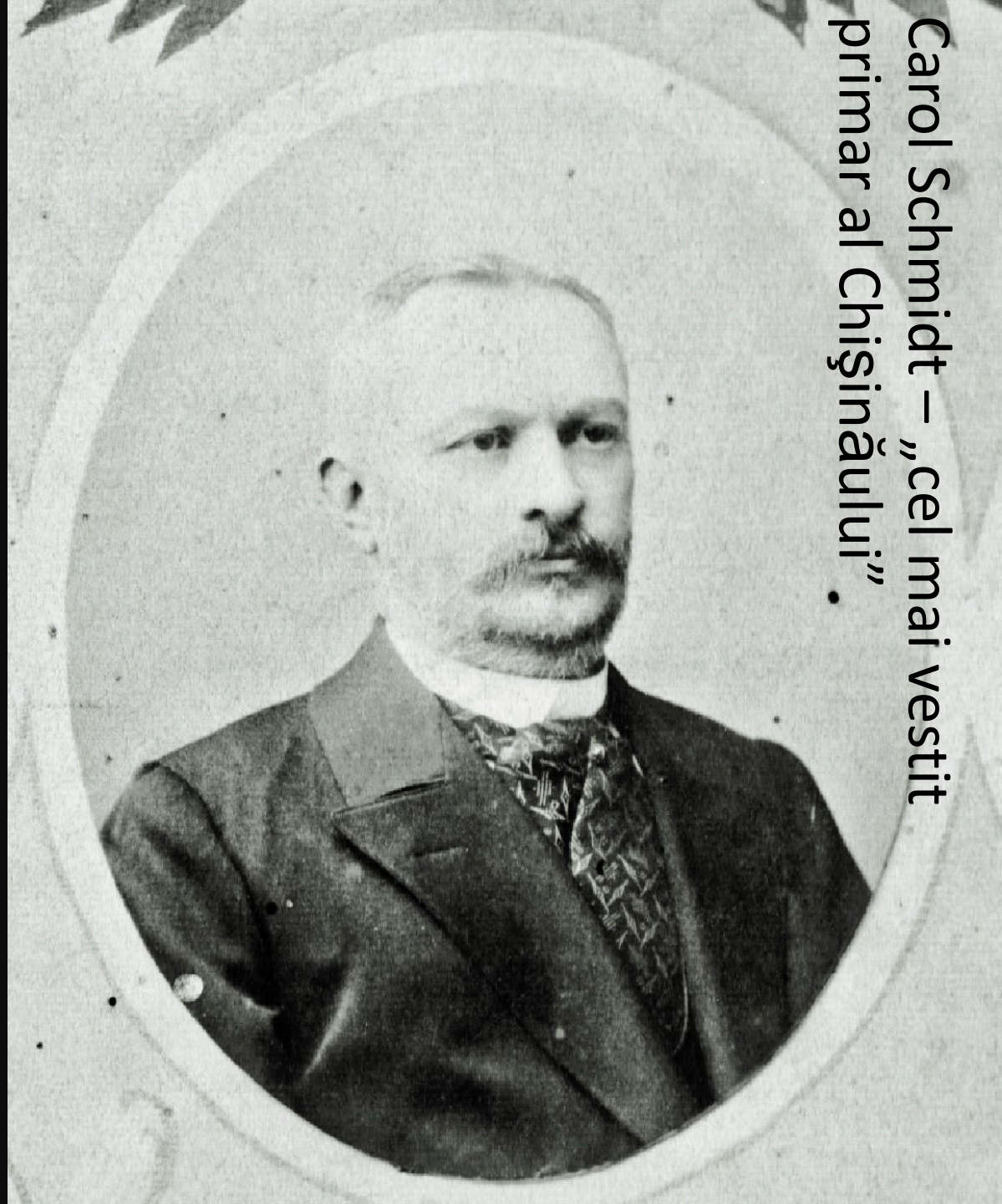


Primele date istorice

- Primele date istorice ce se referă la Chișinău 17 iulie anul 1436. Acestea pot fi citite în documentul lui Ștefan și Ilie Oancea. Ei au fost luptătorii Moldovei, precum și șefii principali de birou al cancelariei de stat. În această diplomă este desemnată frontiera Republicii Moldova pe râul Răut, și, de asemenea, se vorbește despre stabilirea Chișinăului, pe râul Bâc. Acesta a fost situat într-o vale – Chișinăul lui Acbaș din apropierea unei localități a tatarilor cu un izvor lângă o pădure mică. Așa se descrie Chișinău nostru, în acel timp.



-
- Acum, în acest loc se ridică biserica Mazarachi - acest loc a și permis aflarea istorii Chișinăului. Deci, izvorul de apă a dat numele capitalei noastre .În document, permițînd să domine stabilirea lîngă fîntîna Albisoara, în anul1466 se vorbește despre Chisinău. Această diplomă domnitorul moldovean Ștefan cel Mare a înmînat-o boierului Vlaicu - unchiul său. În conformitate cu acest document, urmașii lui Vlaicu încă 100 de ani au moșteni acest teritoriul.
-

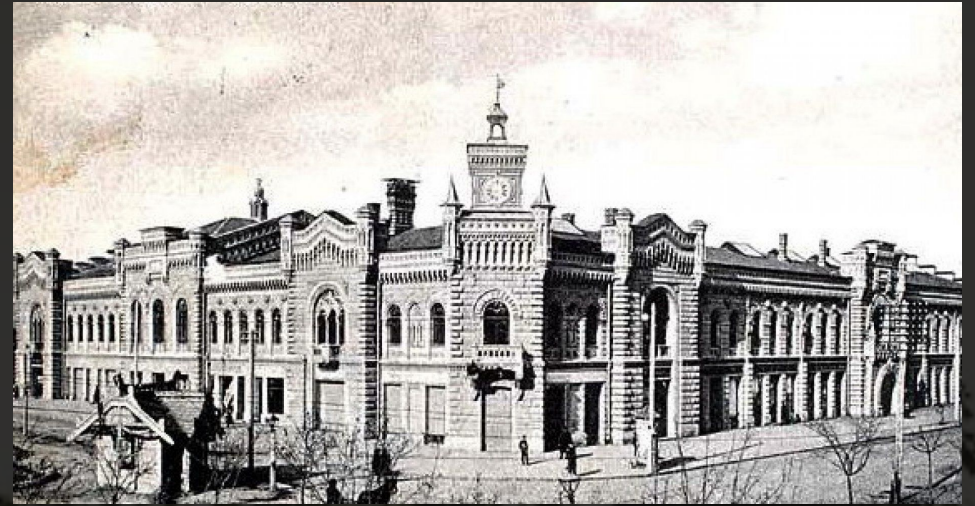


Carol Schmidt – „cel mai vestit primar al Chișinăului”.

Basarabia (1812-1918)

- După războaiele ruso-turce, regiunea dintre Prut, Dunăre și Nistru, a devenit provincia rusă și a început să fie numită Basarabia – în anul 1812. În 1818 Chișinău oficial primește statut de oraș, primul conducător devine Angel Nour. Datorită acestui statut, Chișinău a devenit centrul Basarabiei.





- Există unele dovezi că acest lucru s-a datorat faptului de luare de mită, care a fost dat de negustorii armeni administrației ruse. Astfel, Chișinău întrece Benderul, deși A.N.Bahmetev - primul guvernator al regiunii era împotriva. Mult bine pentru aceasta a făcut-o Metropolitul Bănulesku-Bodoni, el a construit un nou centru a ieparhiei Basarabiei, pe atunci pamînturile mănăstirei. Datorită acestui fapt, orașul a început dezvoltarea sa rapidă. Chiar, mai mult în oraș au stat sa se înghesue mulți comercianți, și sau implicat diferiți locuitori, datorită acordării la timp a beneficiilor.



- Arcul de Triumf este stabilit în 1840 în cinstea victoriei. Acesta este situat în fața Parcului Soborului, și reprezintă victoria armatei ruse împotriva turcilor. Această idee a fost sponsorizată de guvernatorul-general Voronțov, dar a fost proiectat de arhitectul I. Zaușchevici. A fost gândit pentru a stabili un clopot de 400 puduri pe partea de sus a Arcului, care a trebuit să fie turnat din trofee de arme de la cetatea Izmail. Frumoasă clădire pătrată din piatră albă, este împărțit în două niveluri, și se ridică în sus la 13 metri. Deschiderile dreptunghiulare sunt vizibile în două traectorii, 4 piloni instalati, cu coloane corintice, toate sunt decorate cu o friză pe cornișă. Nivelul superior este prelucrat cu lopățica și de asemenea, se termină pe cornișă. Ceasul din fața Arcului, din partea peșii, bate ora fixă la fiecare 15 minute în orașul Chișinău.

Străzi de pavaj

- Minunata clădire a gării a fost distrusă în timpul războiului. Această clădire cu trei nivele întotdeauna s-a deosebit prin formă eleganta, termeni și rafinament de stil - mai târziu a fost restaurată. Principalele linii de cale ferată și instalațiile sale au fost construite în anul 1871. Mesajul pe linia Tiraspol - Chișinău a început deja în luna august anul 1871.

La 12 aprilie anul 1877 începe războiul ruso-turc, după ce împăratul rus Alexandru al II-lea declară război citind manifestul despre acest lucru înaintea militarilor moldoveni, bulgari și ruși. Rusia câștigă victoria, și se formează statul Bulgar. Înainte de a trimite trupe în Balcani, se înarmează capela și este organizată parada militară.



Duma orășenească, azi - clădirea P



RSS Moldovenească (1940-1991)

- După 28 iunie 1940, trupele sovietice au intrat în Chișinău, la 2 august, a fost proclamată Republica Sovietică Socialistă Moldovenească cu capitala la Chișinău.

Filarmonica de stat a fost inaugurată în 1940, în acelaș an s-a creat Universitatea Pedagogică (Universitatea Pedagogică de astăzi, numită I. Creanga), și un pic mai târziu în luna noiembrie a acestui an a fost deschis și Muzeul Național de Arte Plastice.

Timpul de Război



- Pentru Chișinău se luptau când românii, când rușii. Imediat Chișinăul a fost supus bombardamentelor aviației. După aceasta Chișinăul a fost ocupat de trupele române și arborat steagul românesc - 16 iulie 1941. El a fost instalat peste cupola Catedralei. După cotorpire mareșalul Ion Antonescu și Regele Mihai a României, au mers prin Chișinău și l-au examinat ca pe o proprietate particulară .
- O parte a Jandarmeriei Române și unitatea excentristă "D" au luat - aproximativ 14.000 de bărbați evrei, și pe 17 iulie au fost uciși. Apoi, din nou, pentru lucru au selectat 450 de fete și tineri - dintre care 411 iau împușcat mai târziu, apoi au adunat 500 de persoane - 300 dintre ei au fost distruși.



- Batalionul 5 a armatei sub conducerea generalului Berzarin de -la 23 la 24 august 1944 a condus operatiunea militară lași-Chișinău. În timpul luptei armata rusa a capturat orașul, drept lupte crâncene în Chișinău nu au fost - dar orașul și așa era grav avariat, aproape 70% din fondul locative era pierdut. Toate întreprinderile au fost distruse. La scurt timp Antonescu a fost arestat în România într-o lovitură de stat.

De la Victorie la prăbușirea URSS

- Al doilea război mondial a lăsat o amprentă foarte mare asupra vieții tuturor oamenilor, dar după război s-a marcat o creștere destul de rapidă. Au fost 134.000 de persoane erau în 1950, comparativ cu anul 1944 și 25 de mii de locuitori. Pentru dezvoltarea și restabilirea economică, agricolă și toate celelalte ramuri Uniunea Sovietică a trimis aproximativ 1.500 de buni specialiști – medici, profesori, ingineri. Mare cadou a primit orașul în 1945, când al doilea Institut Medical din Leningrad a sosit la Chișinău. El a adus o bibliotecă foarte mare și valoroasă. Perlele ei au fost manuscrisele Avîțen.



- Treptat, și viața culturală a orașului a reînviat și a început să se dezvolte. Ansamblul național de dans "Joc" a fost creat 13 august 1945. Astăzi, acest grup este cunoscut în întreaga lume.

Celebrul arhitector Alexei Sciusev în 1945-1947 întărește planul general de reconstrucție a Chișinăului. În conformitate cu acest plan a trebuit să fie modul de a restabili case vechi și de a construi clădiri noi, construirea de noi autostrăzi, spații verzi, piețe, parcuri, să se construiască clădiri publice și administrative. Ștefan cel Mare - a fost și a rămas strada principală a capitalei - doar în vremuri diferite ia fost schimbat numele. Botanica, Buiucani Rîșcani, Ciocana - aceste noi zone de locuit, au început să se dezvolte. După război, a fost așezat frumos Prospectul Tineretului, astăzi Renasterii.




- După hotărîrea Parlamentului Republicii Sovietice Socialiste Moldovenești din 23 mai 1991 denumirea a fost schimbată în Republica Moldova. 27 august 1991 - ziua cînd s-a primit declarația de independență a Republicii Moldova, în conformitate cu care Republica Moldova este un stat suveran, cu capitala la Chișinău ...

După acest eveniment, construcția în Republica Moldova este aproape complet oprită. Multe obiecte și construcții au fost înghețate. Dar, treptat au început restaurarea vechilor temple, biserici, clădiri vechi, să restaureze monumente arhitecte și de a construi case noi, de lux, cu apartamente scumpe, și vile de lux pline de farmec.





- Au restaurată gara Feroviară, au extins str.Izmail, s-a construit autogara de "Nord", numeroase clădiri de birouri și magazine se ridică în fața ochilor. Acuma este la modă construcția. Dar, unul dintre aspectele negative ale acesteia, este că încep construcția acolo unde gîndesc, nu se mai tine cont de scuarle și parcuri.



Vă mulțumesc pentru
atenție!