

Мистические места Санкт-Петербурга

Выполнила : Волощук Ксения Олеговна

Прогулка на 3-4 часа от сенной площади ,может быть и пешей и автобусной с остановками

Вступление :

- Сегодня мы ,погрузимся с вами в атмосферу мистики Петербурга.
- Именно здесь живут герои произведений Достоевского , Гоголя, Пушкина.
- Здесь Раскольников помешался и убил старуху-процентщицу, здесь жила семья Сонечки Мармеладовой, здесь Акакий Акакиевич искал свою шинель, здесь гулял по улицам Нос майора Ковалева.
- Здесь жил и был убит знаменитый мистик 20 века Григорий Распутин.
- Великий мистификатор Достоевский писал:
 - *«Есть в Петербурге довольно странные уголки. В эти места как будто не заглядывает то же солнце, которое светит для всех петербургских людей, а выглядывает какое-то другое, как будто нарочно заказанное для этих углов, и светит на все иным, особенным светом».*
- И до сих пор в лабиринтах улочек этой части города сохраняется особенная атмосфера. Тут, как нигде, можно тонко почувствовать город и понять, принимает он вас или нет.
- Это место как ловушка,будьте осторожны и бдительны, здесь легко заблудиться

Дом Раскольникова: история питерского дома в который Достоевский поселил своего героя

(Столярный переулок д.5)

В этом доме на пятом, мансардном, этаже в маленькой каморке жил самый знаменитый убийца мировой литературы - Родион Романович Раскольников. Именно отсюда, прихватив топор в дворницкой, он отправился в квартиру старушки-процентщицы, здесь потом мучился от осознания совершенного преступления.

Причина, по которой Достоевский расквартировал Раскольникова, именно по этому адресу проста— Федор Михайлович жил по соседству, отчего прекрасно знал район, а с натуры всегда писать было легче. В своем уголке на той же улице, но в доме 14/7, он писал после ссылки, а неподалеку от дома был офис издательства, где он и его брат печатали свои творения.

именно Достоевский оказался в числе первых, кто осмелился поломать стереотипы о культурной столице в головах читателей. Вместо нарядных храмов, памятников, музеев, фонтанов и общего образа парадного города, Федор Михайлович создает абсолютно другой город, такой жестокий и холодный.

Источник: <https://kulturologia.ru/blogs/200118/37523/?ysclid=li7h7ryj93234017008>



Дом с горгульями и совами :

(Официально это здание называется «Домом городских учреждений»)

- Дом Городских учреждений был построен в 1906-году, в самый разгар моды стиля "Модерн".
- Фасад здания именно модернистский , с использованием множества готических элементов.
- Раньше на месте нынешнего мистического дворца находилось несколько зданий, а именно постройка, принадлежавшая государству, а также частная собственность. Спустя некоторое время часть, которая принадлежала полковнику Шабишеву , была продана. Власти приняли твердое решение: объединение двух зданий в Но как должна выглядеть новая постройка? Естественно, она обязана стать еще одним украшением города. Для того чтобы выбрать лучший проект для постройки, организовали соревнование архитекторов. И вот вам первый любопытный факт: несмотря на то, что победу одержал архитектор Александр Дмитриев, дом возвели по макету другого архитектора — Александра Лишневского.
- Дело в том, что Дмитриев задумал здание, которое было бы слишком высоким для Петербурга, по определенным параметрам не подходящим. И тут же вытекающее следствие: уменьшение масштабов постройки испортило бы внешний вид, и здание не смогло бы производить такого впечатления, какое планировалось.
- одно большое.
- Если вы внимательно рассмотрите его, то увидите, сколько разной нечисти поселилось на фасадах: горгульи, летучие мыши, вурдалаки, совы, обезьяны. Чтобы увидеть всех персонажей, нужно зайти во двор.
- Но прежде подумайте, готовы ли вы к этой встрече.





3. Дом старухи процентщицы

(Набережная канала Грибоедова, д.104 Неизвестный архитектор (1800 год))

- Единого мнения, в каком доме жила старуха-процентщица, у исследователей литературных мест Петербурга нет. Надо учитывать, что город менялся, здания часто перестраивались, поэтому дом середины 19 века на местности не так-то легко отыскать. По самой распространенной версии, квартира, где произошло страшное двойное убийство, находилась именно в этом доме.
- Тип здания доходный дом
- Дата основания 1800 год
- Источник: <https://dzen.ru/a/YTZd2EvO1ypvn60n>



4. Юсуповский дворец:

Набережная р. Мойки, д.94

- Дворец Юсуповых на Мойке (*Юсуповский дворец*) — бывший дворец в Санкт-Петербурге, памятник истории и культуры федерального значения.
- Григóрий Ефíмович Распу́тин (1864 или 1865, по другим данным, 1872-1916), крестьянин Тобольской губернии, получивший известность «прорицаниями» и «исцелениями». Оказывая помощь больному гемофилией наследнику престола, приобрел неограниченное доверие императрицы Александры Федоровны и императора Николая II.
- За два месяца до Февральской революции Юсуповский дворец стал местом преступления, которое до сих пор нельзя считать раскрытым. Здесь в полуподвальной комнате с низкими сводами был убит Григорий Распутин.
- По убеждению заговорщиков, целью убийства было спасение императора и Российской империи.
- Весь трагизм и накал событий той ночи можно почувствовать на экспозиции «Убийство Распутина». Она открыта во дворце, в подвальном помещении, где разыгрывались события.





Экспозиция «Убийство Г. Распутина»

- Сейчас в цокольном этаже дворца открыта экспозиция с восковыми фигурами и проводятся экскурсии, позволяющие с помощью воображения перенестись в зимнюю ночь предреволюционного
- Целью ликвидации Распутина было предотвращение возможности заключения сепаратного мира между Россией и Германией, для которого Григорий Распутин был фактически единственной и последней возможностью.
- Так историки окрестили убийство Распутина, ставшее первым в череде кровавых событий, приведших в конечном итоге к революциям и падению монархии. Однако не ясно, сколько раз в Распутина стреляли. Называют цифры от 3 до 11.
- Исходя из воспоминаний Юсупова и Пуришкевича, в Распутина стреляли 5 раз.



5. Арка Новой Голландии

Набережная Адмиралтейского канала, д.2-4 Архитектор Ж. Б. Валлен-Деламот 1770-е годы



Но́вая Голла́ндия — остров в Адмиралтейском районе Санкт-Петербурга, ограниченный рекой Мойкой, Крюковым и Адмиралтейским каналами. Кроме того, Новая Голландия — единственный в своём роде^[неопределённость] памятник промышленной архитектуры раннего классицизма. Площадь острова — 7,8 га.



- Территория Новой Голландии оставалась своеобразным **придатком Адмиралтейского завода, крупнейшей русской верфи, а район, примыкавший к острову, считался военно-морским.** Команды судов, которые проходили ремонт на Адмиралтейском заводе, нередко располагались по соседству, в Крюковских казармах. Была здесь и арестантская башня, спроектированная Штаубертом в 1829 году и построенная в рекордно короткие сроки — меньше чем за два года.
- Большая часть территории острова **была** застроена сараями, в которых хранились корабельные леса, инструменты и различные приспособления для строительства и ремонта судов.
- С течением времени места стало не хватать и **было** решено провести комплексную реконструкцию острова с заменой всех построек на каменные.
- Архитектурный комплекс острова «**Новая Голландия**» **был** возведён в 1765—1780 по проекту и в формах раннего классицизма.

- Старинные стены из красного кирпича много лет оберегают один из самых маленьких островов города.
- Лишь огромная арка, как портал в потусторонний мир, дает возможность подсмотреть за таинственной когда-то жизнью Новой Голландии.
- Это сейчас остров - общественное пространство, а ещё несколько лет назад проникнуть сюда было практически невозможно. Только и оставалось стоять на берегу и вглядываться сквозь арку в чернеющую глубину.

6. Семимостье:

Угол набережной Крюкова канала и набережной канала Грибоедова

Интерактивная часть данной экскурсии (которая интересна и взрослым и детям)

Найдите Пикалов мост, встаньте на его середину, загадайте желание, закройте глаза, прокрутитесь три раза вокруг своей оси, остановитесь, откройте глаза и попробуйте насчитать семь мостов. Если получится, то желание обязательно сбудется. Некоторым удастся разглядеть с этого места даже девять мостов!



7. Памятник Человеку-Невидимке

Набережная реки Фонтанки, д.132. Скульптор утраченного памятника Н.А.Лаврецкий, архитектор П.А.Самсонов (1893 год).

- У ограды психоневрологического диспансера на набережной Фонтанки близ Красноармейского моста возвышается небольшой гранитный постамент с чугунным навершием, на котором по трафарету нанесены слова «человек-невидимка».
- Гуляющие по берегу прохожие и туристы не прочь примерить на себя роль героя Герберта Уэллса и, забравшись на камень, попозировать на камеру. Но мало кто задумывается, как появилась эта необычная достопримечательность.



- Авторами проекта стали скульптор Николай Лаврецкий и архитектор Пётр Самсонов. Место для установки памятника выбрали неслучайно — в здании, где сейчас находится психиатрическая лечебница, до революции располагалась Александровская больница для рабочих, основанная императором. Об этом гласила соответствующая надпись на постаменте.
- «Известна эта больница не только тем, что её основал Александр II, — рассказал петербургский краевед Алексей Ерофеев. — Предположительно, именно с этого здания вошло в обиход выражение «жёлтый дом».
- Сначала так называли вообще все больницы — из-за характерного цвета фасадов. За учреждениями психиатрической специализации, коим, по иронии судьбы, стала в итоге Александровская больница, этот фразеологизм закрепился уже позднее».
- Простоял царь на Фонтанке меньше 40 лет. В 1931 фигуру на тогда ещё высоком постаменте демонтировали и решили заменить более актуальным памятником Ленину. Куда девался бюст Александра, достоверно неизвестно до сих пор. Из практики тех лет, когда на переплавку шло не только наследие царского режима из цветмета, но и сотни надгробий с городских кладбищ, можно смело предположить, что бюст постигла та же участь.
- Так и пустовал этот небольшой постамент в течение почти 70 лет, служа импровизированным столиком для любящих выпить жителей окрестных кварталов. Новая веха в истории постамента наступила в начале XXI века, когда на нём впервые появилась надпись «Человек-невидимка». Поначалу трафарет с завидной регулярностью закрашивали коммунальщики, но то ли автор, то ли его адепты постоянно постоянно обновляли буквы.

8. Ротонда

Гороховая ул., д.57 (вход со двора) Архитектор Е.И.Ферри де Пиньи (1790 год)

- Ротонда на Гороховой - одно из самых мистических мест Петербурга. С ним связано множество легенд.
- Тут принимали в масоны, тут жил Распутин и Ленька Пантелеев, тут был публичный дом и... впрочем, обо все по порядку)))

По официальной версии, дом был построен по заказу купца Устинова с весьма «мирской» целью. Владелец хотел иметь на своем участке еще одно здание, в котором можно сдавать внаем квартиры, и при этом не ухудшить жилищные условия в других помещениях, выходящих окнами во двор. К 1827 году строительство завершили.

Заказчик остался доволен — новое здание не затемняло углы во дворе уже существующего дома. В 1861 году к уникальному сооружению приделали трехэтажный корпус, однако в советские годы дому вернули первоначальный вид.

В это культовое место приходили люди, страстно желающие исполнения своих мечтаний, и писали их на стенах. Говорят, что здесь перебивали все самые знаменитые представители советского андеграунда: Цой, Кинчев, БГ, Майк, Летов и др.



9. Дом Распутина

Гороховая ул., д. 64. Доходный дом А. В. Бадаевой и М. П. Тимофеевой. Архитектор Л. А. Фашевский (1902 год)

- Григорий Распутин поселился в этом доме в 1914 году и провел последние два года своей жизни в пятикомнатной квартире №20, которую в шутку называли "Звёздной палатой". По воспоминаниям близких, в этой квартире его посетили около 8 тысяч человек. Находится квартира на третьем этаже второй парадной, окна выходят во двор. Сейчас она является частной собственностью. Владелец проводит экскурсии.



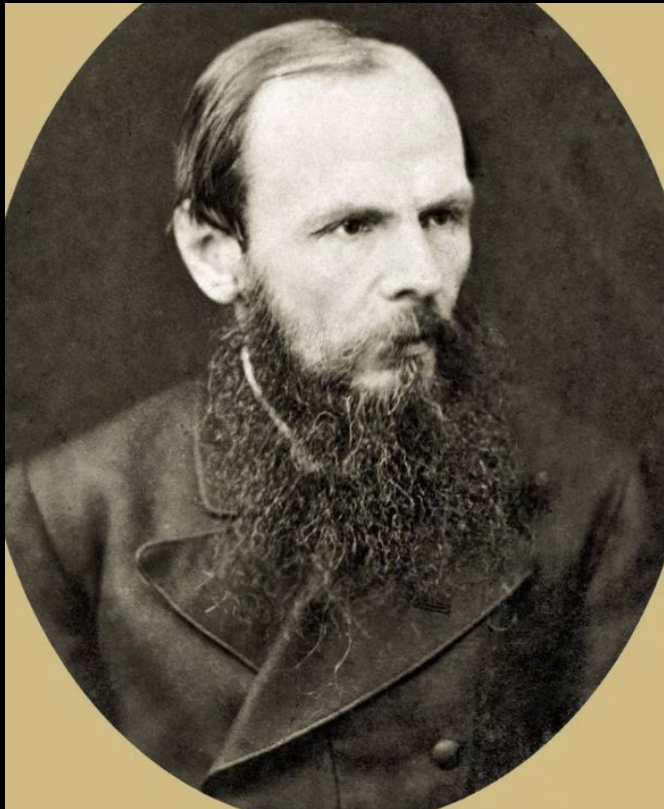
10. Музей Достоевского

Кузнечный пер., д.5 · Бывший доходный дом Архитектор С.Пономарев (1849 год). На фото фрагмент литературной экспозиции музея Достоевского.

Фёдор Достоевский:

Русский писатель, мыслитель, философ и публицист. Член-корреспондент Петербургской академии наук с 1877 года.

Классик мировой литературы



Музей открылся в 1971 году, к 150-летию Достоевского. Здесь находится мемориальная квартира, в которой Фёдор Михайлович скончался, и литературная экспозиция, посвященная жизни и творчеству писателя и миру персонажей его произведений. Здесь вы сможете продолжить погружение в мистический Петербург в одном из самых необычных музейных пространств города.

ИСТОЧНИКИ:

1. <https://kulturologia.ru/blogs/200118/37523/?ysclid=li7n2rqa8727762793>
2. <https://dzen.ru/a/ZBM8oWcMX06mJXtn>
3. <https://vaga-land.livejournal.com/42123.html?ysclid=li7n4lcmzn16540078>
4. <https://dzen.ru/a/ZCtdZiqegTynYzAn>
5. https://dzen.ru/a/Yd_6lbW4cxymELJt
6. <https://dzen.ru/a/Xb8M8j2HNgCv40U9>
7. <https://dzen.ru/a/XTpMHexXWwCtixVC>
8. https://dzen.ru/a/YoQcLIfQhi1_gJ3j
9. <https://dzen.ru/a/XnFlAynEOUcE1deD>
10. <https://dzen.ru/a/XnFlAynEOUcE1deD>