

Европейский Юг

Визитная карточка Европейского Юга

1. Количество республик на территории Европейского Юга-
2. В состав района входят 2 края-
3. По своим границам на суше Европейский Юг граничит с 5-мя странами -
4. Омывается морями-
5. Природные ресурсы Европейского Юга-
6. Средняя плотность населения-
7. Национальный состав-



Состав Европейского Юга
Республик – 8
Адыгея - Майкоп,
Карачаево-Черкессия -
Черкесск,
Крым- Симферополь,
Кабардино-Балкария -
Нальчик,
Северная Осетия (Алания) -
Владикавказ,
Ингушетия - Магас,
Чечня - Грозный,
Дагестан - Махачкала
Краев – 2 (Краснодарский и
Ставропольский)
Область- Ростовская

Город федерального значения

Севастополь

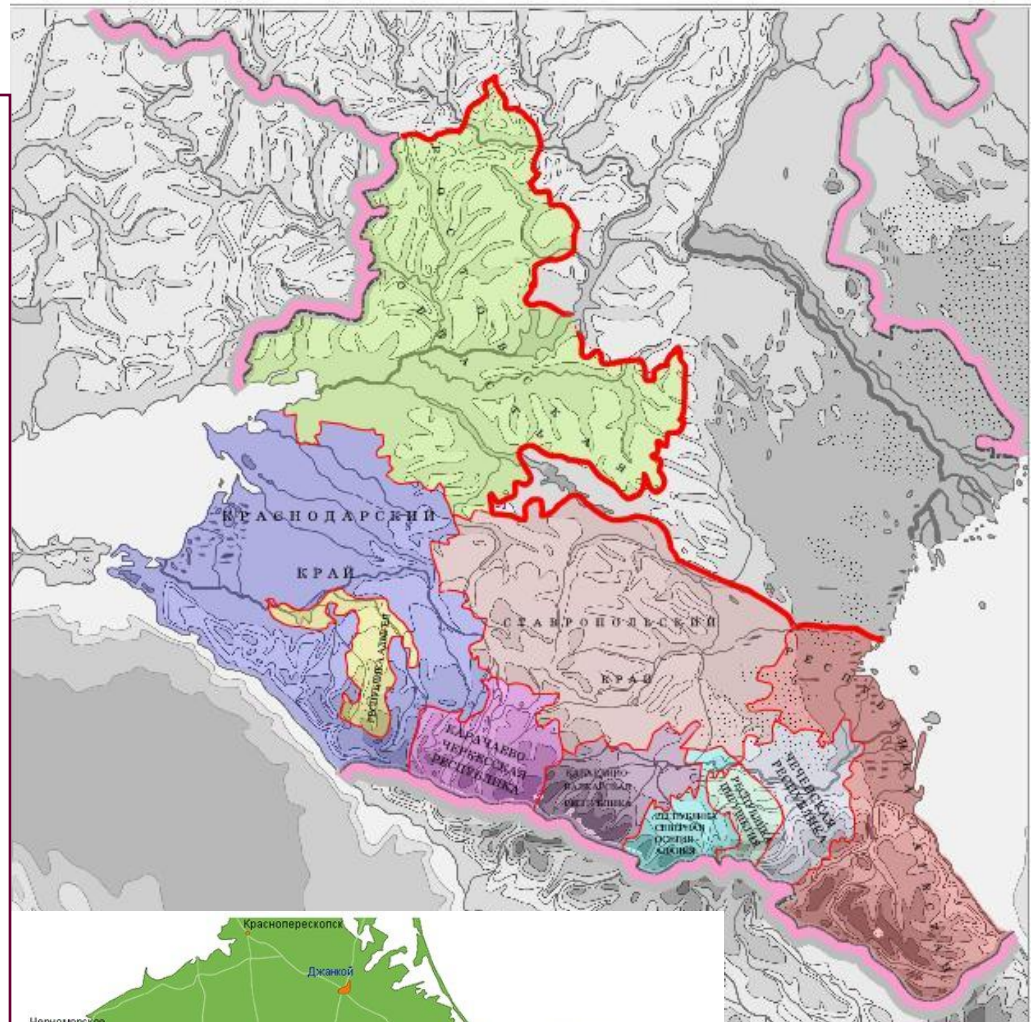
Визитка

Площадь 355 тыс. км²
Население – 18 млн. чел.,
это 10,5% населения
России.

Средняя плотность
населения- 50 чел/км²
Национальный состав-
более 100

Граничит с четырьмя
странами – Грузией,
Абхазией,
Азербайджаном,
Украиной; на востоке с
Поволжским и на севере с
Центрально-
Черноземным
экономическими
районами

Омывается морями-



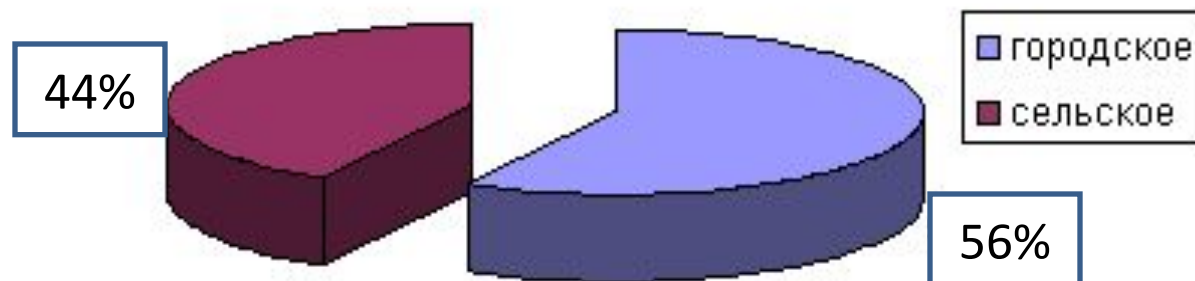
- Население Северного Кавказа составляет 18 млн. человек (12% от общероссийского).



Размещено население крайне неравномерно. средняя плотность населения 50 человек на 1 кв.км. Краснодарский край и Ростовская область сосредотачивают в своих пределах почти 3/5 населения района. Наивысшие показатели плотности населения отмечаются в предгорьях, в районах интенсивного земледелия Краснодарского края и в индустриальных районах Ростовской области. А в северо-восточных засушливых районах Ставрополя, Дагестана и

- Северный Кавказ не относится к высоко урбанизированным регионам. Доля городского населения здесь ниже средне российского (56%).
- В Республиках Дагестан, Ингушетия, Карачаево-Черкесской и Чеченской - даже преобл (60%).

Соотношение городского и сельского населения на Северном Кавказе





- На предгорных равнинах основной тип сельского населенного пункта – станица. Крупные станицы обычно протягиваются вдоль степных речек и балок. Численность жителей в таких населенных пунктах может превышать 12 тысяч человек и по этому показателю они могли бы считаться городами. Однако их население занято, в основном, в сельском хозяйстве, а значит станица – тип сельского, а не городского населенного пункта.



- Горные села значительно меньше по своим размерам. Сохранившиеся старинные кавказские села чрезвычайно живописны. Каменные дома с плоским крышами лепятся почти вплотную друг к другу вдоль узких улочек. Нередко такой дом окружен каменным забором, который раньше выполнял и оборонительную функцию



- Национальный состав населения отличается исключительной пестротой - насчитывается несколько десятков народностей и этнических групп коренного населения (принадлежащих не только к разным языковым группам, но и к разным языковым семьям). Среди них по численности выделяются группы осетин, кабардинцев, чеченцев и др., проживающих в основном в пределах своих республик.



- Преобладает в районе, однако, русское население, даже в горных республиках Кавказа доля русских среди населения колеблется от 9% в Дагестане до 65% в Адыгее.
- В XVIII в. возникли казачьи поселения на берегах Терека, Кубани, Дона, на Ставрополье.

Хозяйство Европейского Юга

Отрасли специализации:

- Агропромышленный комплекс
- Машиностроение
- ТЭК
- Курортное хозяйство, туризм

Агропромышленный комплекс (АПК)

Более 50 % продукции Европейского Юга дает АПК. Благоприятные почвенно-климатические условия позволяют выращивать здесь многие продовольственные культуры.

ЗЕРНОВЫЕ

- **Озимая пшеница** (Кубано-Приазовские равнины, Ставрополье, Сальские степи)
- **Кукуруза** (Ставрополье, предгорные и горные районы)
- **Рис** (низовья Дона, Кубани, Терека)



ТЕХНИЧЕСКИЕ КУЛЬТУРЫ

- Подсолнечник (Краснодарский край)
- Табак (Черноморское побережье)



ВИНОГРАДАРСТВО

Нижний Дон, Дагестан, Черноморское побережье



СУБТРОПИЧЕСКИЕ КУЛЬТУРЫ

- Цитрусовые, чай, гранат (Черноморское побережье)

ЖИВОТНОВОДСТВО

- Тонкорунное овцеводство (Ростовская обл, Ставропольский край, Дагестан)
- Разведение КРС, свиноводство, птицеводство



Отрасли пищевой промышленности



Машиностроение



Сельскохозяйственное

Ростов-на-Дону, Таганрог,
Миллерово, Новочеркасск,
Краснодар (комбайны,
машины для возделывания
табака, винограда)



Авиастроение

Таганрог
(самолеты Бе)



Энергетическое

Таганрог (паровые
котлы), Волгодонск
(оборудование для
АЭС)



Транспортное

Новочеркасск
(электровозы),
Краснодар (автобусы)

Оборудование для
нефтегазовой и
пищевой
промышленности
(Таганрог, Волгодонск)



Топливо-энергетический комплекс (ТЭК)



Развивается на собственном топливе (нефть, газ, уголь)

ТЭС- Ростовская, Краснодарская, Ставропольская



ГЭС – Цимлянская, Чиркейская



АЭС - Ростовская (Волгодонская)



Рекреационные районы



**Черноморское
побережье
Кавказа**

**Сочи, Анапа,
Геленджик**



**Кавказские
Минеральные
воды**

**Пятигорск,
Кисловодск,
Железнодорожск,
Ессентуки**



**Центральная
часть Кавказского
хребта**

**Теберда, Домбай,
Архыз,
Приэльбрусье**



ТУРИЗМ



Архы
3



Теберда



г.
Эльбрус



Приэльбрус
ье



Архыз

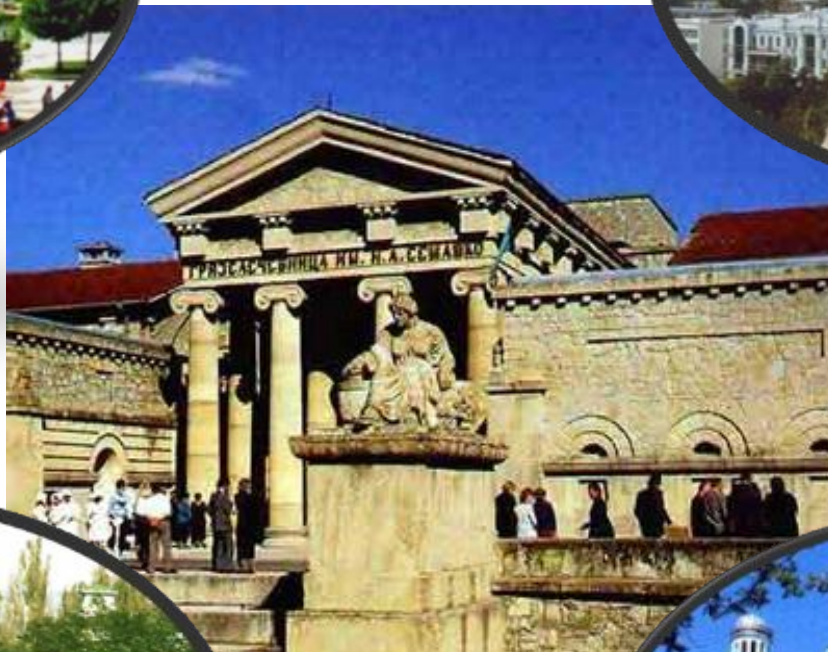
КУРОРТЫ



г.
Кисловодск



г.
Пятигорск



г.
Железноводск



г.
Кисловодск



г. Ессентуки

Визитная карточка Европейского Юга

1. Количество республик на территории Европейского Юга-
2. В состав района входят 2 края-
3. По своим границам на суше Европейский Юг граничит с 5-мя странами -
4. Омывается морями-
5. Природные ресурсы Европейского Юга-
6. Средняя плотность населения-
7. Национальный состав-

Визитная карточка Европейского Юга

1. Количество республик на территории Европейского Юга - **8**
2. В состав района входят 2 края- ***Краснодарский, Ставропольский***
3. По своим границам на суше Европейский Юг граничит с 3-мя странами - ***Украина, Грузия, Азербайджан***
4. Омывается морями- ***Черным, Азовским, Каспийским***
5. Природные ресурсы Европейского Юга - ***рекреационные, плодородные земли, агроклиматические, горы, реки, нефть, газ, руды цветных металлов***
6. Средняя плотность населения- ***50 чел. на кв. км***
7. Национальный состав- ***самый многонациональный район России(более 100 национальностей)***