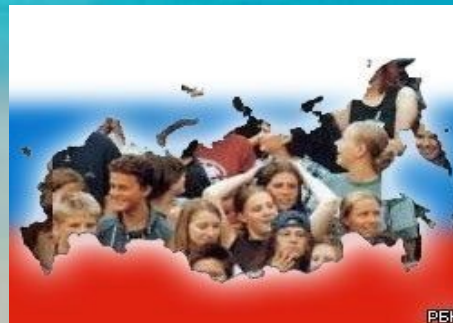


# Подготовка к ОГЭ по географии.

Задания

**22, 23, 24**



## ЗАПОМНИ !

Естественный прирост = Рождаемость – Смертность

Смертность = Рождаемость – Естественный прирост

Миграционный прирост = Иммиграция ( Импорт привезли) – Эмиграция (на Экспорт увезли)

Миграционный прирост = Приехавшие – Уехавшие

Общий прирост населения = Миграционный прирост + Естественный прирост

Миграционный прирост = Общий прирост населения - Естественный прирост

Естественный прирост = Общий прирост населения - Миграционный прирост

Плотность населения =  $\frac{\text{Численность населения}}{\text{Площадь}}$

Густота сети железных дорог =  $\frac{\text{Длина железнодорожных путей}}{\text{Площадь территории}}$

Иммиграция – въезд в страну

Эмиграция – выезд из страны

# Что называют миграцией населения?



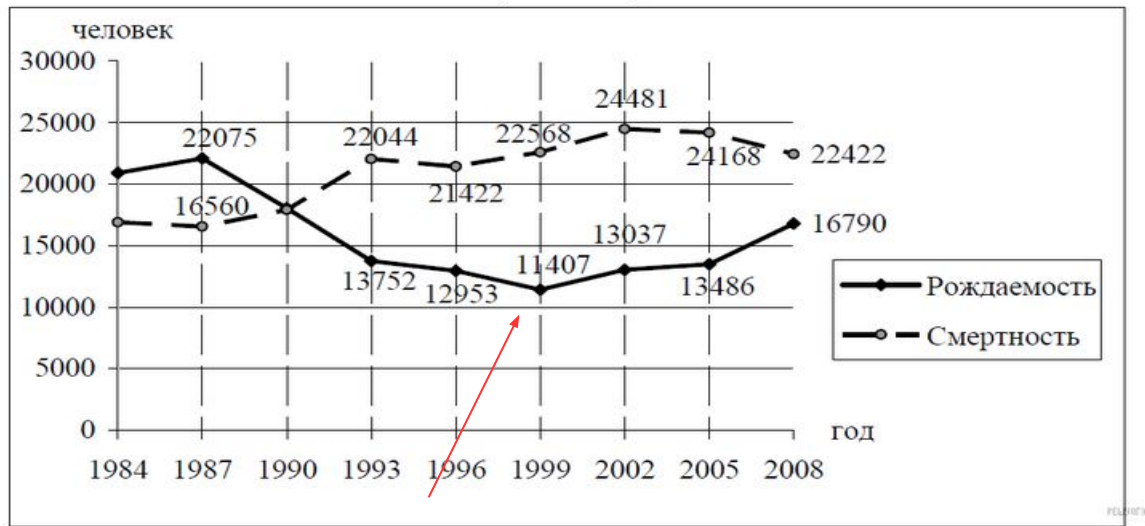
Эмиграция

Иммиграция

Задания 22-23 выполняются с использованием статистических данных

В какой из указанных периодов в Белгородской области наблюдалось снижение рождаемости?

Воспроизводство населения в Белгородской области в 1984–2008 гг.  
(человек)



1) 1996–1999 гг.

2) 1999–2002 гг.

3) 2002–2005 гг.

4) 2005–2008 гг.

Из приведенных периодов времени снижение рождаемости наблюдалось в 1996–1999 годах

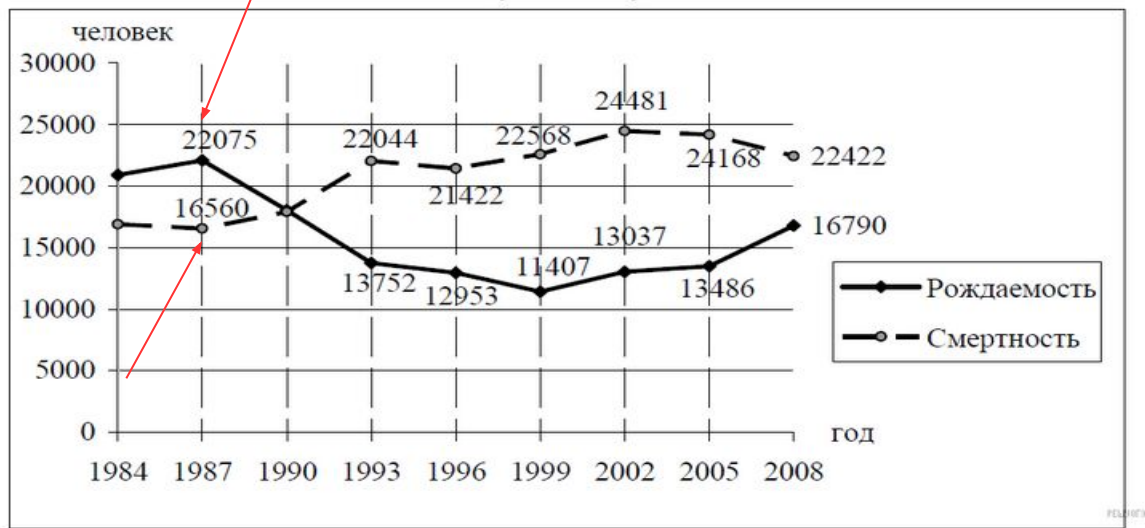
Ответ : 1

Задания 22-23 выполняются с использованием статистических данных

Определите естественный прирост населения Белгородской области в 1987 г.

Ответ запишите в виде числа

Воспроизводство населения в Белгородской области в 1984–2008 гг.  
(человек)

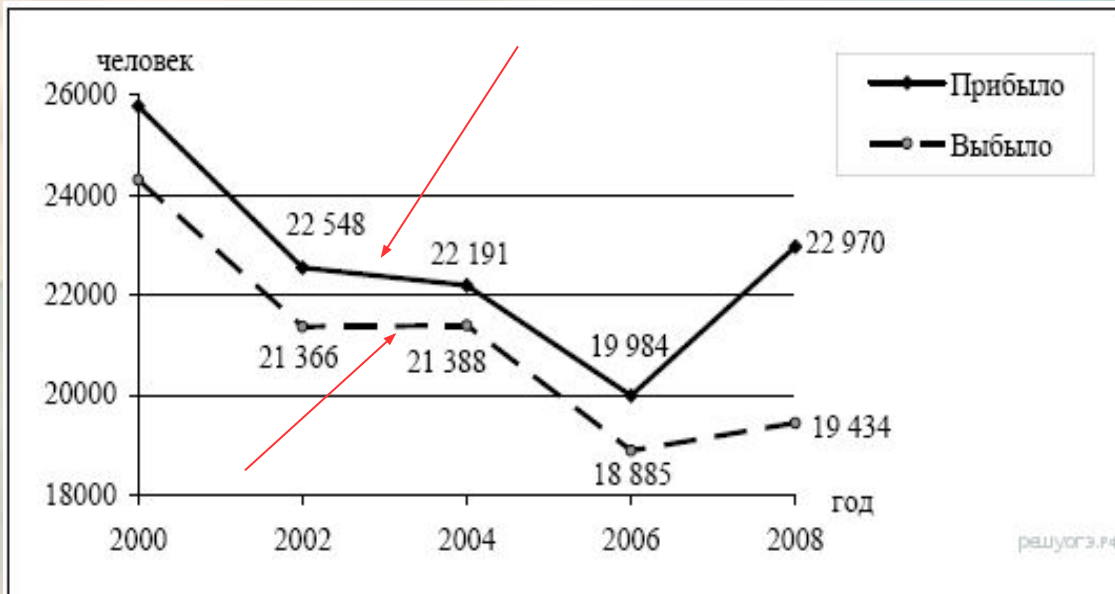


$$EP = P - C \text{ Имеем } 22\,075 - 16\,560 = 5515.$$

Ответ : 5515

Задания 22-23 выполняются с использованием статистических данных

За какой период времени в Тверской области произошло сокращение числа прибывших и увеличение числа выбывших?



- 1) 2000–2002 гг.
- 2) 2002–2004 гг.
- 3) 2004–2006 гг.
- 4) 2006–2008 гг.

Ответ : 2

Анализируем каждый из предложенных периодов

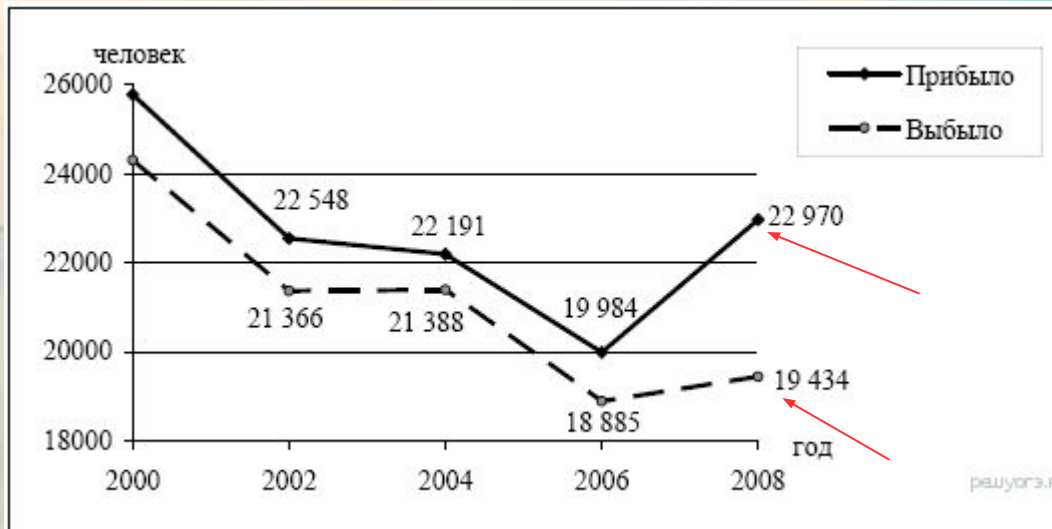


Эмиграция

Иммиграция

Задания 22-23 выполняются с использованием статистических данных

Определите миграционный прирост населения Тверской области в 2008 г. Ответ запишите в виде числа.



Если ответ отрицательный, не забываем указать «-»

Ответ : 3 536

$MP = П \text{ (иммигранты)} - В \text{ (эмигранты)}$   
 $22\ 970 - 19\ 434 = 3\ 536$

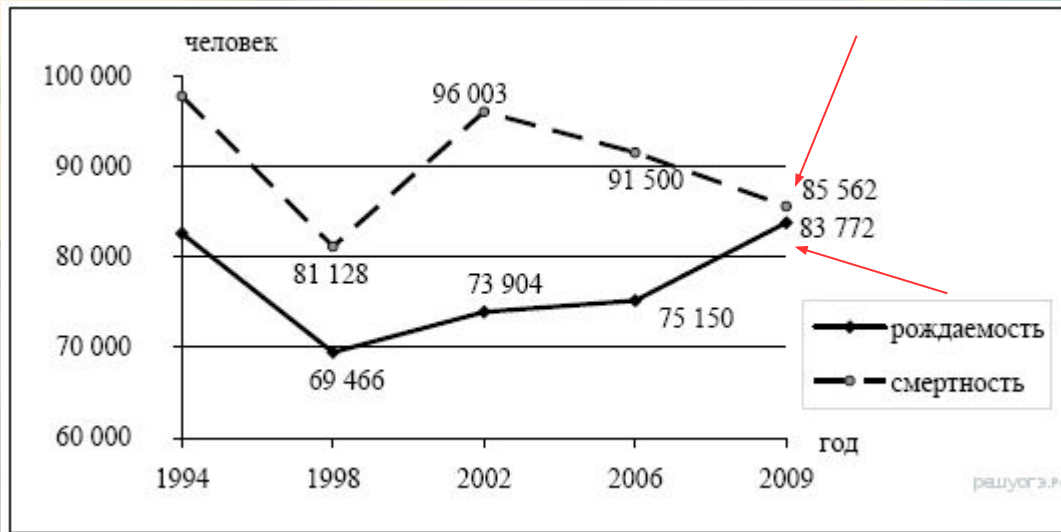


Эмиграция

Иммиграция

Задания 22-23 выполняются с использованием статистических данных

Определите естественный прирост населения Дальневосточного ФО в 2009 г. Ответ запишите в виде числа.



Если ответ отрицательный, не забываем указать «-»

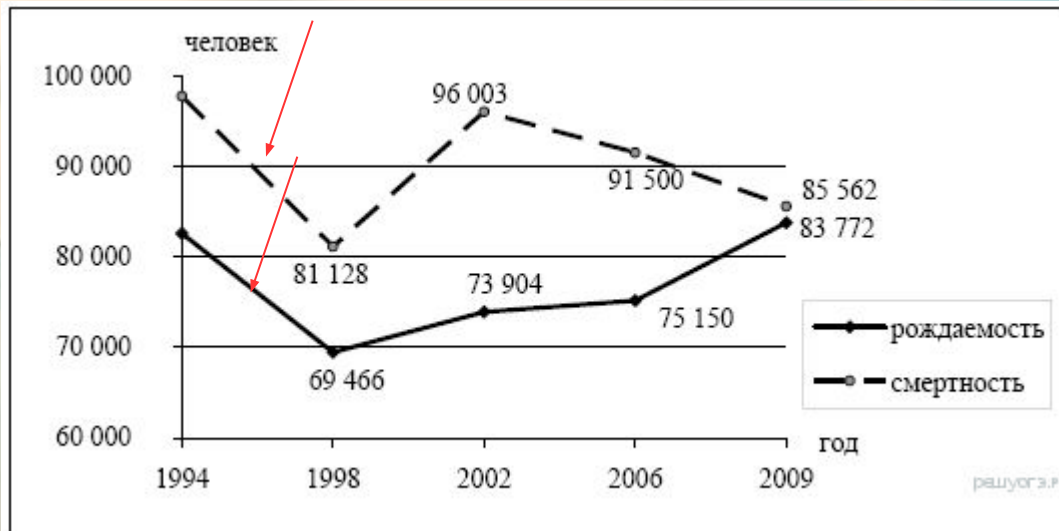
Ответ : -2 790

$$EP = P - C \quad 83\,772 - 85\,562 = -2\,790$$



Задания 22-23 выполняются с использованием статистических данных

В какой период времени в Дальневосточном ФО наблюдался спад как рождаемости, так и смертности?



- 1) 1994–1998 гг.
- 2) 1998–2002 гг.
- 3) 2002–2006 гг.
- 4) 2006–2009 гг.

Ответ : 1

Анализируем каждый из предложенных периодов

Задания 22-23 выполняются с использованием статистических данных

В каком году в Алтайском крае наблюдалось наименьшее превышение смертности над рождаемостью?

**Изменение численности населения Алтайского края в 2007–2010 гг.**

Показатель	2007 г.	2008 г.	2009 г.	2010 г.
Общий прирост населения за год, человек	-14 830	-11 702	-6062	-9803
Естественный прирост населения за год, человек	-9039	-6756	-4868	-5516

Разница между рождаемостью и смертностью дает естественный прирост. Превышение смертности над рождаемостью показывает, что идет процесс убыли населения, значения уходят в минус. Наименьшее превышение смертности над рождаемостью наблюдалось в 2009 году.

- 1) 2007 г.
- 2) 2008 г.
- 3) 2009 г.
- 4) 2010 г.

Ответ : 3

Задания 22-23 выполняются с использованием статистических данных

Определите миграционный прирост населения Алтайского края в 2010 г.

Ответ запишите в виде числа.

**Изменение численности населения Алтайского края в 2007–2010 гг.**

Показатель	2007 г.	2008 г.	2009 г.	2010 г.
Общий прирост населения за год, человек	-14 830	-11 702	-6062	-9803
Естественный прирост населения за год, человек	-9039	-6756	-4868	-5516

$MP = П-В$  или  $MP = ОП (общий\ прирост) - EP$   
(естественный прирост)

Ответ : - 4287

$$MP = -9803 - (-5516) = -9803 + 5516 = -4287$$

человек.

Задания 22-23 выполняются с использованием статистических данных

Какое утверждение, характеризующее миграцию населения между РФ и странами СНГ в 2009–2010 гг., верно?

Международная миграция населения Российской Федерации в 2009–2010 гг. (человек)				
	Число прибывших в РФ		Число выбывших из РФ	
	2009 г.	2010 г.	2009 г.	2010 г.
Всего: в том числе:	279 907	191 656	32 458	33 578
Украина	45 920	27 508	5737	6278
Армения	35 753	19 890	983	698
Таджикистан	27 028	18 188	610	694
Азербайджан	22 874	14 500	1130	1111

Внимательно читаем каждое утверждение, и анализируем соответствующие данные в таблице.

- 1) Число прибывших в Россию из Армении в 2009 г. превышало число прибывших в 2010 г.
- 2) Число прибывших в Россию из Таджикистана в 2010 г. превышало число прибывших в 2009 г.
- 3) Число выбывших из России в Украину в 2009 г. превышало число выбывших в 2010 г.
- 4) Число выбывших из России в Азербайджан в 2010 г. превышало число выбывших в 2009 г.

Ответ: 1

Задания 22-23 выполняются с использованием статистических данных

Определите миграционный прирост (всего) населения РФ в 2010 г. Ответ запишите в виде числа.

Международная миграция населения Российской Федерации в 2009–2010

т.г. (человек)

	Число прибывших в РФ		Число выбывших из РФ	
	2009 г.	2010 г.	2009 г.	2010 г.
Всего: в том числе:	279 907	191 656	32 458	33 578
Украина	45 920	27 508	5737	6278
Армения	35 753	19 890	983	698
Таджикистан	27 028	18 188	610	694
Азербайджан	22 874	14 500	1130	1111

$MP = П - В$   $191\ 656 - 33\ 578 = 158\ 078$   
человек.

Ответ: 158 078

## Задания 22 выполняются с использованием статистических данных

На основе анализа данных приведённой таблицы укажите регион, в котором эксплуатационная длина железнодорожных путей общего пользования в 2017 г. увеличилась по сравнению с 2010 г. Запишите цифру, под которой указан этот регион.

Регион	Площадь территории, тыс. км <sup>2</sup>	Эксплуатационная длина железнодорожных путей общего пользования, км		
		2010 г.	2013 г.	2017 г.
1) Свердловская область	194,3	3547	3523	3524
2) Ленинградская область	83,9	2462	2462	2550
3) Архангельская область	589,9	1767	1767	1767
4) Республика Коми	416,8	1690	1690	1690

Исходя из данных таблицы видим, что в Ленинградской области в 2010 году протяженность дорог составляла 2462 км, а в 2017 — 2550 км. то есть, увеличилась.

Ответ: 2

Задания 23 выполняются с использованием статистических данных

Определите густоту сети железных дорог в Республике Коми в 2017 г.  
Полученный результат округлите до целого числа.

Регион	Площадь территории, тыс. км <sup>2</sup>	Эксплуатационная длина железнодорожных путей общего пользования, км		
		2010 г.	2013 г.	2017 г.
1) Свердловская область	194,3	3547	3523	3524
2) Ленинградская область	83,9	2462	2462	2550
3) Архангельская область	589,9	1767	1767	1767
4) Республика Коми	416,8	1690	1690	1690

Густоту дорог определяем делением длины дорог на площадь субъекта. Вычислим:  $1690 : 416,8 = 4,05$  км/кв. км. Округляем до целого числа

Ответ: 4

# Задание 24

## Алгоритм выполнения.

### Атлас 9 класс. Карта «Плотность населения».

Соотнести две карты: «Плотность населения» и «Политико-административную карту».





# Задание 24 выполняются с использованием карты плотности населения

Плотность населения  
человек на кв. км.



Задания 24 выполняются с использованием карты плотности населения

В каких двух из перечисленных регионов России средняя плотность населения наибольшая? Запишите в ответ цифры, под которыми указаны эти регионы.

- 1) Хабаровский край
- 2) Амурская область
- 3) Вологодская область
- 4) Краснодарский край
- 5) Тульская область



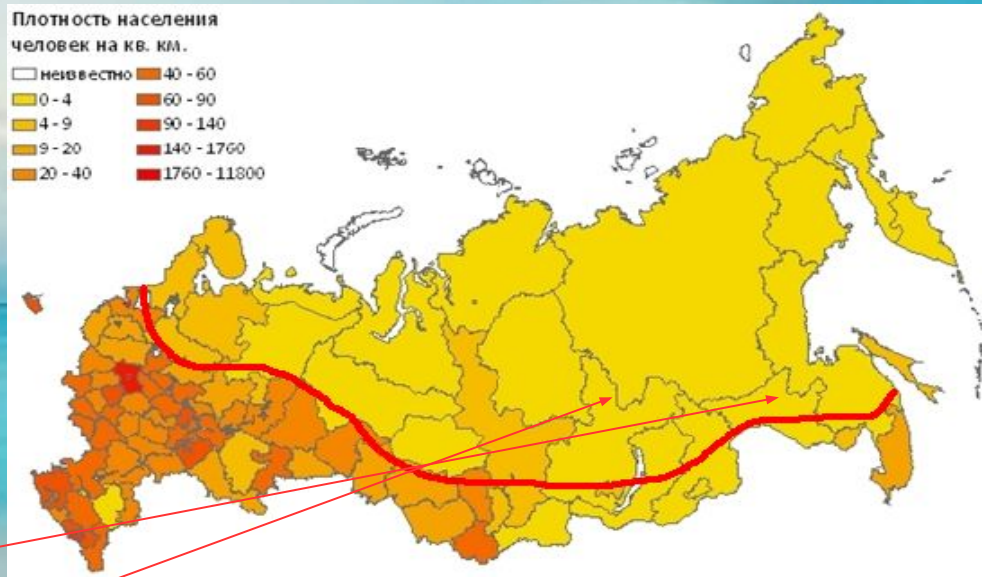
Краснодарском крае и Тульской области.

Ответ : 4, 5

## Задания 24 выполняются с использованием карты плотности населения

В каких двух из перечисленных регионов России средняя плотность населения наименьшая? Запишите в ответ цифры, под которыми указаны эти регионы.

- 1) Липецкая область
- 2) Нижегородская область
- 3) Ульяновская область
- 4) Амурская область
- 5) Иркутская область



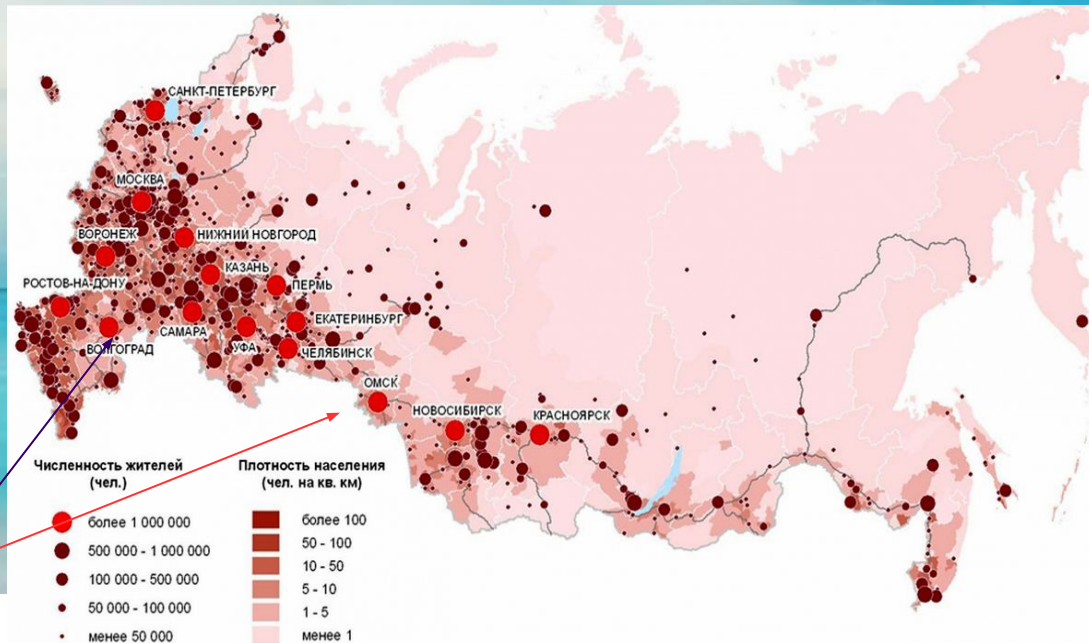
Амурской области и Иркутской области.

Ответ : 4, 5

## Задания 24 выполняются с использованием карты плотности населения

Какие два из перечисленных городов являются наибольшими по численности населения? Запишите в ответ цифры, под которыми указаны эти города.

- 1) Петрозаводск
- 2) Омск
- 3) Волгоград
- 4) Иваново
- 5) Иркутск



В России 15 городов-миллионеров, среди которых есть Омск и Волгоград.

Ответ : 2, 3



**Верьте в себя,  
И вы сдадите все экзамены!**

**Удачи**