

# Городецкая роспись

Prezentacii.com



# Городецкая роспись



## План урока.

1. Знакомство с историей
2. Знакомство с основными сюжетами росписи.
3. Знакомство с основными приемами росписи.
4. Выполнение практического задания: роспись

# История городецкой росписи.

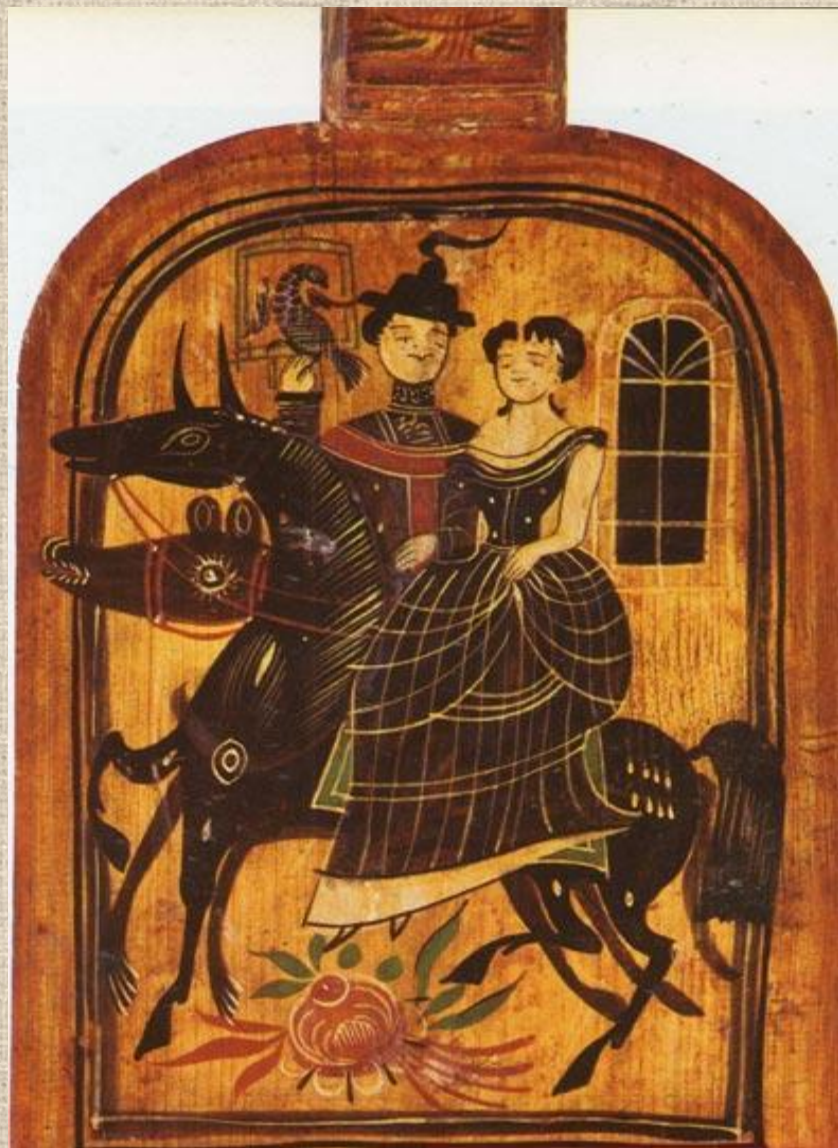
*Роспись, которая ныне называется городецкой, родилась в Поволжье, в деревнях, расположенных на берегах чистой и светлой речки Узоры, в селениях Косково, Курцево, Репино, Боярское и др. В XVIII в. здесь возникает центр производства прядельных донец и игрушек. Свои изделия крестьяне отвозили продавать на ярмарку в село Городец. Поэтому роспись, выполненная на этих изделиях, получила название Городецкая.*



# Традиции Городца.

**Что такое «донце»? В словаре русского языка В.И. Даля мы найдем, что слово "донце" означает "дощечку, на которую садится пряжа, втыкая в нее гребень". Окончив работу, она вынимала гребень, а донце вешала на стену. Поэтому народные умельцы уделяли особое внимание украшению досок резьбой и росписью.**

**Прялка была верной спутницей на протяжении всей жизни крестьянки. Часто служила подарком. Поэтому донце выбиралось нарядное, красочное, всем на радость и удивление. Прялка передавалась по наследству, ее берегли и хранили. Сюжетами Городецкой росписи были изображения птиц, цветов,**



# Городецкий орнамент

В росписи  
значительное место  
занимает орнамент.

Орнамент — это  
живописное или  
графическое  
украшение из  
сочетания  
геометрических,  
растительных или  
животных  
элементов.

Основные элементы  
Городецкой росписи  
— это круги, скобки,  
точки, капли, дуги,



# Техника исполнения Городецкого орнамента

*Первый — подмалевка, т.е. круговое движение кистью, нанесение одного цветового пятна. Главное при этом — научиться брать нужное количество краски на кисть. Если краски окажется мало, то подмалевка получится бледной, невыразительной;*

*Второй этап — тенька (или оттенок), т.е. нанесение скобки. Чтобы правильно нарисовать скобку, вначале надо лишь слегка прикоснуться к бумаге кончиком кисти и провести тонкую линию; к середине сильно нажать на кисть, а завершить скобку опять тонкой линией.*

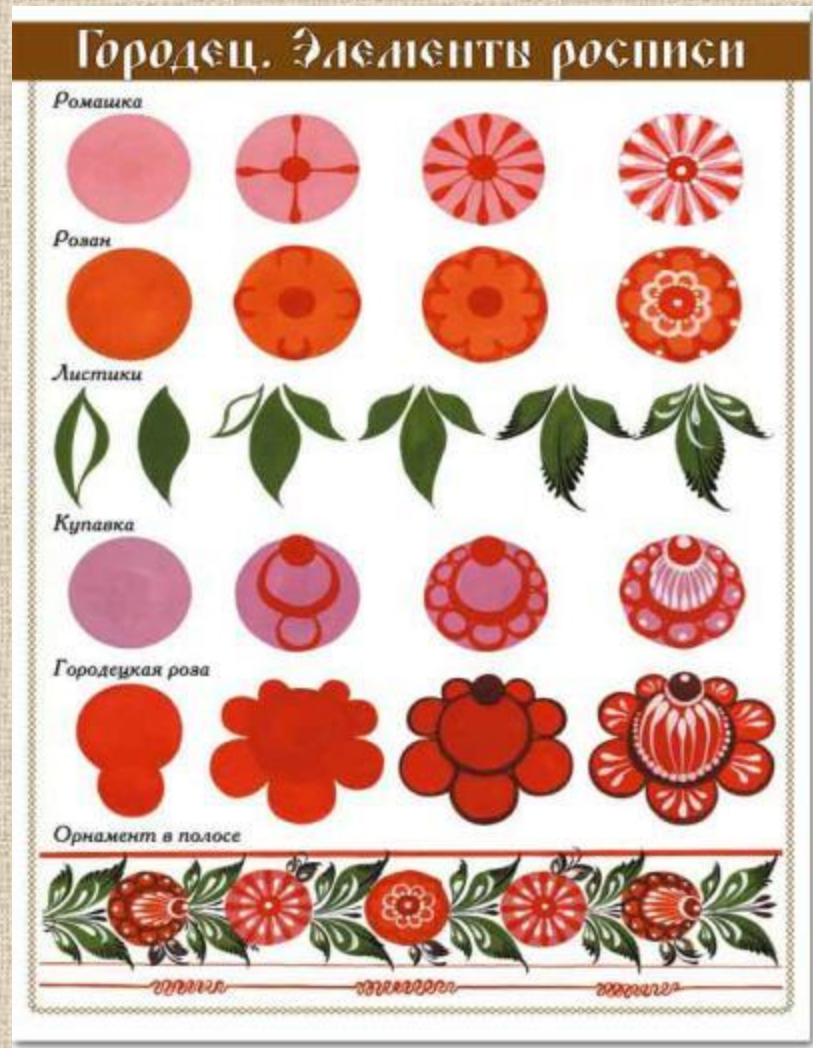
*Третий этап — оживка (или разживка), т.е. тонкая разделка орнаментальных форм белилами. Оживки всегда наносят на однотонные силуэты, что придает им некоторую объемность.*



# Техника изображения основных растительных элементов.

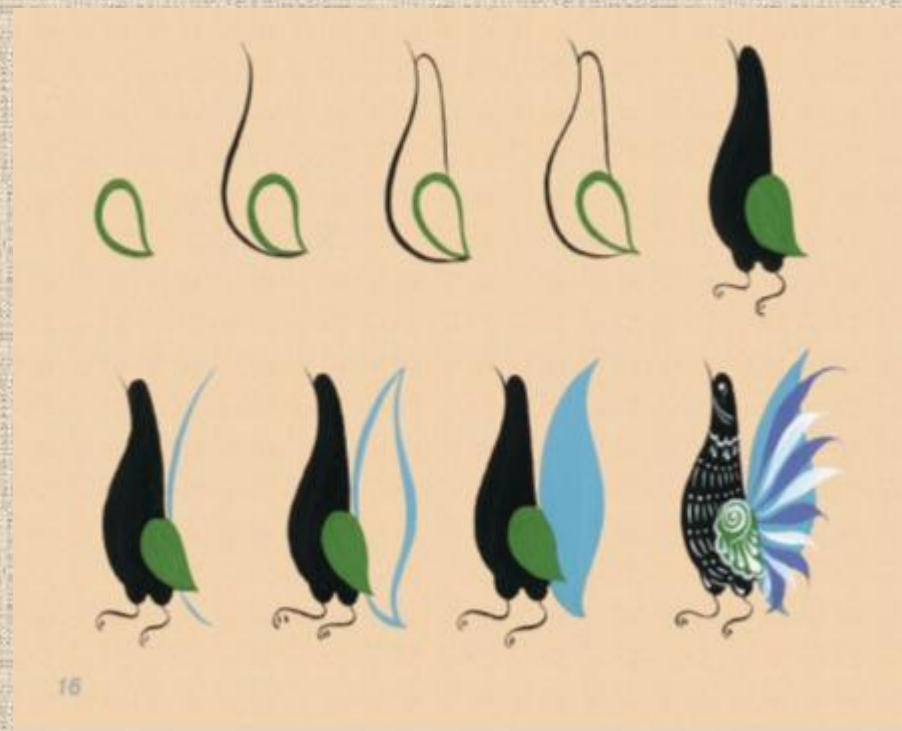
**Купавка** — самый распространенный цветок в городецком орнаменте. Подмалевка по размеру большая. Расписывают начинают с маленького кружочка по ее краю, затем делают скобку внутри круга. По краю подмалевки рисуют скобки. Скобки по ее краю рисуют, начиная с центра, постепенно уменьшая их в размерах до сердцевинки. Оживка выполняется белилами.

**Розан** отражает главные признаки цветка, т.е. имеет лепестки и ярко выраженный центр. Силуэт в форме круга. По размеру может быть больше купавки. Центр цветка рисуют в середине. Розан в росписи Городца окружен скобками — лепестками одного размера, цвет которых



# Техника изображения птиц.

- **Городецкая птица является символом семейного счастья. Птиц изображают в различных вариантах: это и гордый павлин, и насупленный индюк, и задиристый петух, и сказочная птица. Начинают писать их с плавной линии, изображающей изгиб шеи и груди, потом наносят линию, определяющую форму головы и спины, затем определяют линию крыла, нитевидные клюв и ноги. Чаще всего туловище выполняют черным цветом, крыло закрашивают городецкой зеленой краской. Хвост пишут по-разному, например, ограничивают с двух сторон линиями, определяющими его силуэт и закрашивают. Лучше всего это выполнить алым цветом. В другом случае прорисовывают каждое перышко хвоста в два цвета. Разработку птиц начинают с головы и заканчивают хвостом. Оживки делают белыми, нанося тонкие мазки.**







Светлана Калошница



# Практическое задание.

## Роспись закладки для книг.

*Последовательность выполнения работы:*

1. Продумаем композицию, определим размеры основных элементов.
2. После того как найдено место расположения орнамента, выделяем главный композиционный центр, определяем пропорции частей, находим цветовое решение композиции.
3. После уточнения композиции приступаем к работе красками, точно соблюдая последовательность этапов росписи.
4. Заканчивается работа над композицией детальной прорисовкой деталей.

