

ЖЕНСКАЯ НОЧНАЯ СОРОЧКА

- Сегодня, вероятно, у каждой женщины в спальном гардеробе существует незаменимый и удобный предмет нижнего белья – ночная сорочка. Ночная сорочка – это одежда для сна, удобная вещь, которая дарит комфорт и уют человеку, который отходит ко сну. Ночные сорочки рекомендуется носить не только в целях того, чтобы было тепло, но и в целях гигиены. Кому-то нравится спать без одежды, кто-то выбирает мягкие удобные пижамы, а кто-то является более традиционным и выбирает ночные сорочки.

ИСТОРИЯ ВОЗНИКНОВЕНИЯ НОЧНОЙ СОРОЧКИ

- Вплоть до XIV века женщины спали либо обнаженными, либо почивали прямо в том, в чем ходили днем. Первое упоминание о специальной одежде для сна появилось в Чехии в XV веке, где говорилось о «юбке для спальни». В то время ночная сорочка была очень больших размеров - широкая и длинная, и т.к. на нее уходило очень много ткани, позволить себе этот предмет туалета могли себе только обеспеченные люди. Кстати, ночные сорочки тех времен не были сугубо женским видом одежды. Их носили как женщины, так и мужчины. Начиная с девятнадцатого века, ночная сорочка перестает быть предметом роскоши и становится вполне доступным видом одежды.
- Благодаря такой доступности, каждая женщина имела возможность разнообразить свой гардероб несколькими моделями ночных сорочек. Даже в те времена использовались разные фасоны таких изделий. Наибольшей популярностью пользовались строгие, классические модели ночных сорочек, которые выполнялись из хлопка или льна. Женщины из состоятельных семей отдавали предпочтение роскошным моделям из натурального шелка. Такие сорочки обычно украшали дорогими кружевами. Благодаря этому, они были похожи, скорее, на платье, чем на одежду для сна.

СТАРИННЫЕ НОЧНЫЕ СОРОЧКИ

















СОВРЕМЕННЫЕ НОЧНЫЕ СОРОЧКИ

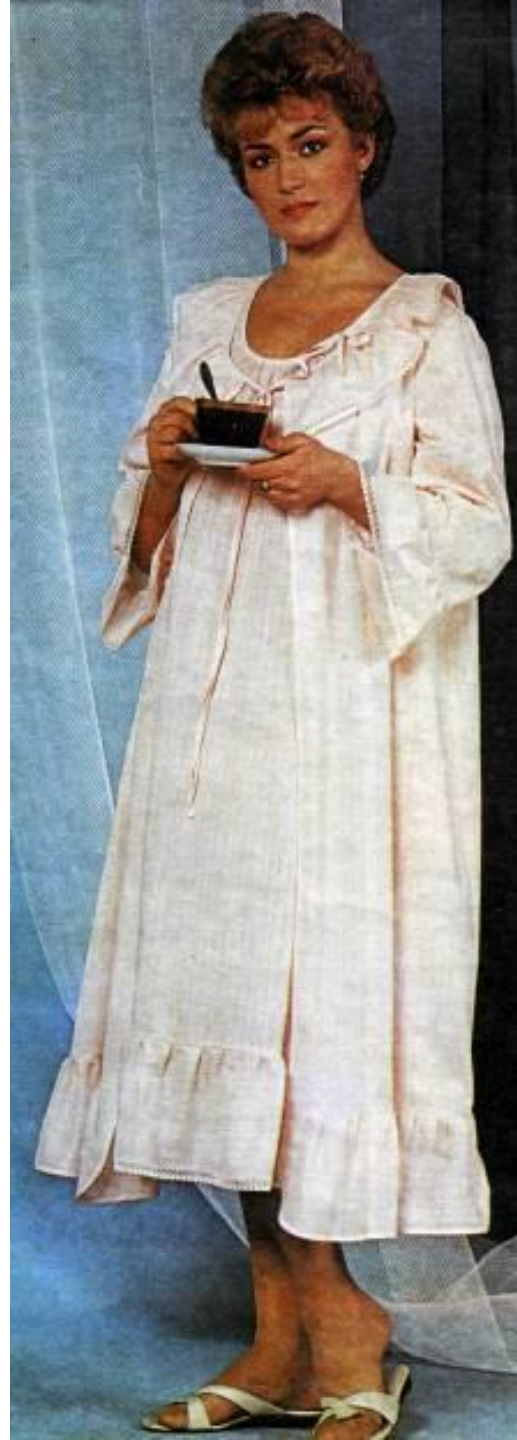
- Современные сорочки, конечно, существенно отличаются от тех, что носили в прежние времена. Они шикарны и удобны, специально разработаны из хорошего материала, с множеством цветовых и стилевых решений, что позволяет с легкостью подобрать сорочку по фигуре. Женские сорочки носят как предметы нижнего, ночного белья или даже в качестве верхней одежды для дома, в зависимости от стиля, структуры, и её вида.











ТРЕБОВАНИЯ, ПРЕДЪЯВЛЯЕМЫЕ К НОЧНОЙ СОРОЧКЕ

- Гигиенические: должна обеспечивать нормальную жизнедеятельность организма, не вредить здоровью.
- Эксплуатационные: удобная в носке, достаточно прочная.
- Эстетические: красивая, оригинальная.
- Экономические: недорогая и доступная

ТКАНИ ДЛЯ НОЧНЫХ СОРОЧЕК

- ◎ Ткань может быть разнообразная: хлопок, сатин, шелк, атлас, шифон, батист. Например, теплая байковая или трикотажная сорочка согреет зимней ночью, а легкая хлопковая или бязевая ночная сорочка заменит тяжелое одеяло жарким летом. Если сорочка сшита из полностью синтетической ткани, то ее фасон должен быть свободный, позволяющей коже «дышать». А цвет – это дело вкуса каждого потребителя. Цветовая гамма варьируется от светлых, пастельных тонов до самых ярких и насыщенных. Из светлых тонов гармонично смотрятся бледно-розовые, салатные, кремовые, нежно-лиловые, нежно-бежевые. Из ярких - выигрывают шоколадные, вишневые, сиреневые, бордовые и темно-синие тона. А смелым модницам предлагаются, например, леопардовые и тигровые расцветки.
- ◎ **Задание:** выполнить коллекцию тканей для женской ночной сорочки.

АНАЛИЗ ИЗДЕЛИЯ

1. Описание внешнего вида изделия.
2. Название деталей кроя изделия.
3. Контурные срезы деталей изделия.
4. Последовательность пошива изделия.
5. Способы обработки срезов изделия.

ПЛАН ОПИСАНИЯ ВНЕШНЕГО ВИДА ИЗДЕЛИЯ

- 1. Название и назначение изделия.
- 2. Название ткани, из которой выполнено изделие.
- 3. Виды отделки, используемые в изделии.
- 4. Силуэт изделия.
- 5. Особенности кроя изделия.

ОПИСАНИЕ ВНЕШНЕГО ВИДА НОЧНОЙ СОРОЧКИ



Изделие – женская ночная сорочка. Изготовлена из набивной белоземельной хлопчатобумажной ткани – ситца.

- ⦿ В качестве отделки использованы: кружево и окантовочная тесьма из гладкокрашеной ткани.
- ⦿ Ночная сорочка свободного силуэта с цельнокроенными короткими рукавами. Спинка ночной сорочки цельнокроенная, перед – с фигурными кокетками, между кокетками – вставка, по линии груди выполнена сборка.

СЛОВАРЬ:

- ⦿ Кокетка
- ⦿ Вставка

ДЕТАЛИ НОЧНОЙ СОРОЧКИ



1. Вставка переда

сорочки - 1 дет.

2. Кокетка переда

сорочки - 2 дет.

3. Перед сорочки - 1 дет.

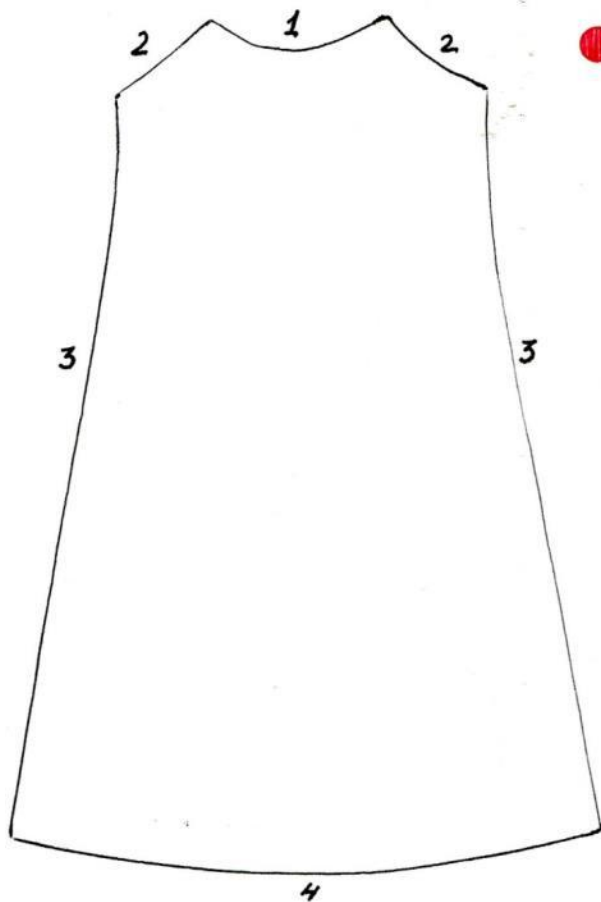
4. Спинка сорочки - 1 дет.

КОНТУРНЫЕ СРЕЗЫ

◎ Словарь:

РЕЛЬЕФ

КОНТУРНЫЕ СРЕЗЫ ДЕТАЛЕЙ ИЗДЕЛИЯ

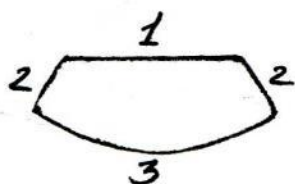


● Перед ночной сорочки

1. Верхний срез
2. Рельефный срез
3. Боковой срез
4. Нижний срез

КОНТУРНЫЕ СРЕЗЫ ДЕТАЛЕЙ ИЗДЕЛИЯ

● Вставка передка ночной сорочки



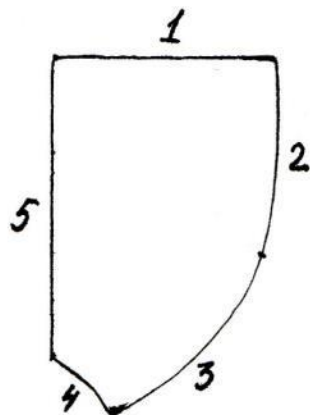
1. Верхний срез

2. Боковой срез

3. Нижний срез

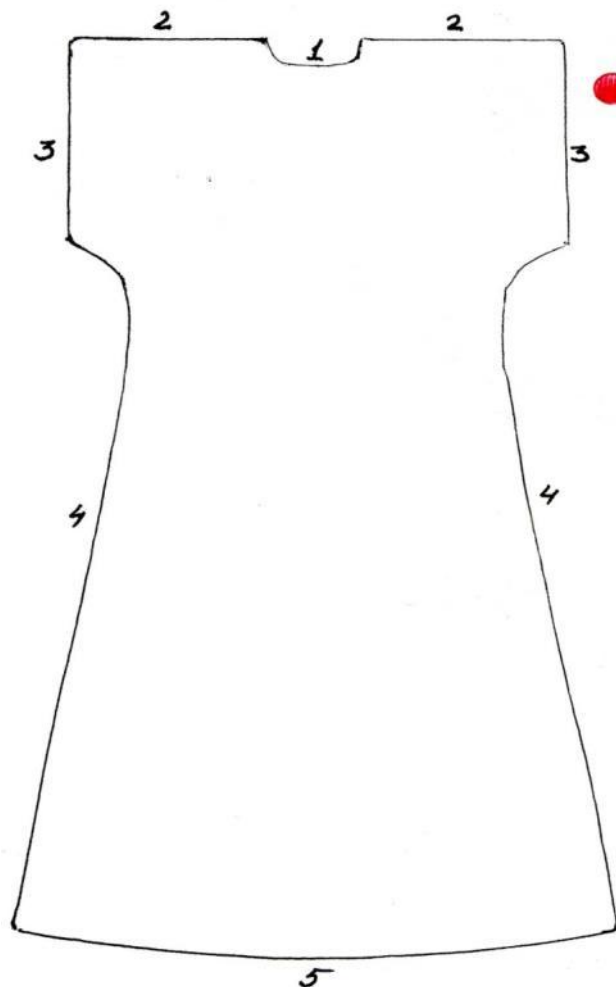
КОНТУРНЫЕ СРЕЗЫ ДЕТАЛЕЙ ИЗДЕЛИЯ

● Кокетка переда ночной сорочки



1. Плечевой срез
2. Срез горловины
3. Рельефный срез
4. Боковой срез
5. Нижний срез рукава

КОНТУРНЫЕ СРЕЗЫ ДЕТАЛЕЙ ИЗДЕЛИЯ

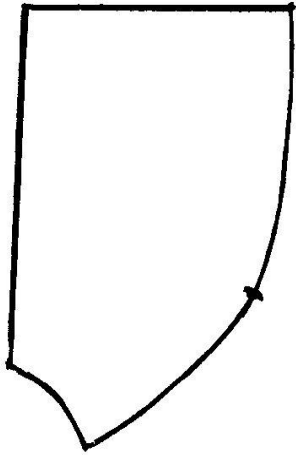


● Спинка ночной сорочки

1. Срез горловины
2. Плечевой срез
3. Нижний срез рукава
4. Боковой срез
5. Нижний срез изделия

ЗАДАНИЕ: ВЫБРАТЬ ОТВЕТ И ПОСТАВИТЬ СООТВЕТСТВУЮЩИЕ ЦИФРЫ НА ЧЕРТЕЖЕ.

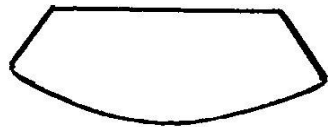
⊙ Кокетка переда ночной сорочки



1. Плечевой срез
2. Срез горловины
3. Рельефный срез
4. Боковой срез
5. Нижний срез рукава

КОНТУРНЫЕ СРЕЗЫ ДЕТАЛЕЙ НОЧНОЙ СОРОЧКИ

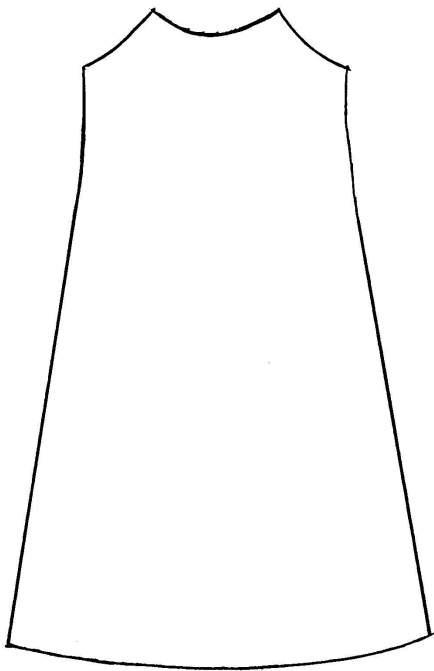
- ⊙ Вставка переада ночной сорочки



1. Верхний срез
2. Боковой срез
3. Нижний срез

КОНТУРНЫЕ СРЕЗЫ ДЕТАЛЕЙ НОЧНОЙ СОРОЧКИ

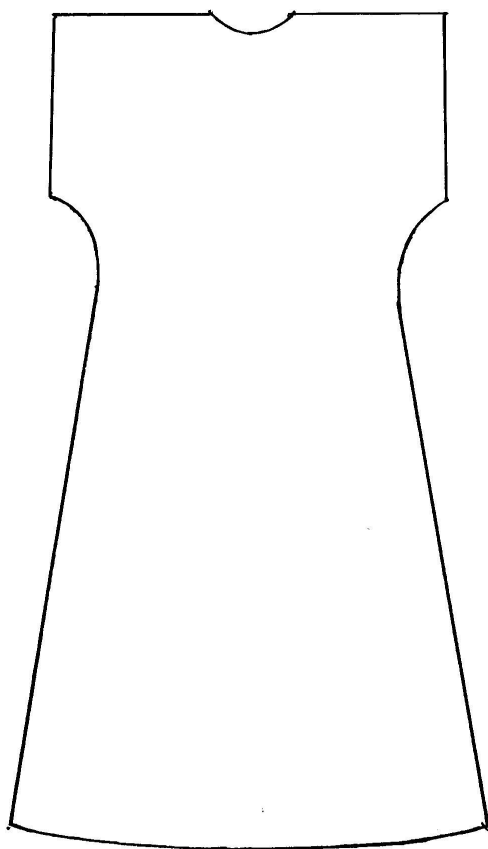
○ Перед ночной сорочки



1. Верхний срез
2. Рельефный срез
3. Боковой срез
4. Нижний срез

КОНТУРНЫЕ СРЕЗЫ ДЕТАЛЕЙ НОЧНОЙ СОРОЧКИ

◎ Спинка ночной сорочки



1. Срез горловины
2. Плечевой срез
3. Нижний срез рукава
4. Боковой срез
5. Нижний срез изделия

ПОСЛЕДОВАТЕЛЬНОСТЬ ПОШИВА НОЧНОЙ СОРОЧКИ

Последовательность пошива ночной сорочки

Обработка нижнего среза рукавов

Соединение кокетки с основной частью переда

Выполнение сборки по верхнему срезу основной части переда

Обработка верхнего среза вставки

Обработка нижнего среза изделия

Соединение вставки с основной частью переда

Окончательная обработка изделия

Соединение переда и спинки по боковым срезам

Обработка горловины и срезов соединения кокеток с основной частью переда

Соединение переда и спинки по плечевым срезам



ПОСЛЕДОВАТЕЛЬНОСТЬ ПОШИВА НОЧНОЙ СОРОЧКИ

○ Проверь себя:

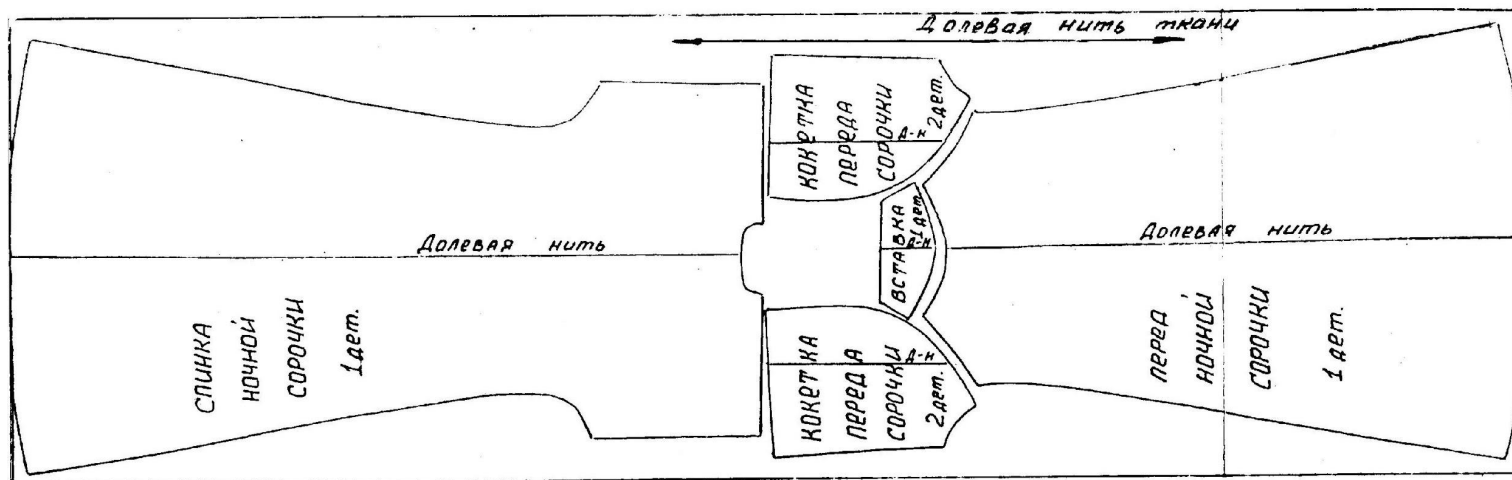
- 1.Обработка верхнего среза вставки.
- 2.Выполнение сборки по верхнему срезу основной части переда.
- 3.Соединение вставки с основной частью переда.
- 4.Соединение переда и спинки по плечевым срезам.
- 5.Соединение кокетки с основной частью переда..
- 6.Обработка нижнего среза рукавов.
- 7.Обработка горловины и срезов соединения кокеток с основной частью переда.
- 8.Соединение переда и спинки по боковым срезам.
- 9.Обработка нижнего среза изделия.
- 10.Окончательная обработка изделия.

РАСКЛАДКА ЛЕКАЛ НА ТКАНИ

ПРАВИЛА РАСКЛАДКИ ДЕТАЛЕЙ ВЫКРОЙКИ НА ТКАНИ:

- 1. ДЕТАЛИ ВЫКРОЙКИ РАСКЛАДЫВАЮТ НА ТКАНИ С УЧЕТОМ НАПРАВЛЕНИЯ ДОЛЕВОЙ НИТИ И РИСУНКА.**
- 2. ВНАЧАЛЕ РАСКЛАДЫВАЮТ КРУПНЫЕ ДЕТАЛИ, ЗАТЕМ – МЕЛКИЕ.**
- 3. ПРИ РАСКЛАДКЕ ДЕТАЛИ ВЫКРОЙКИ РАСПОЛАГАЮТ ТАК, ЧТОБЫ БЫЛО МЕНЬШЕ ВЫПАДОВ (ОТХОДОВ) ТКАНИ.**

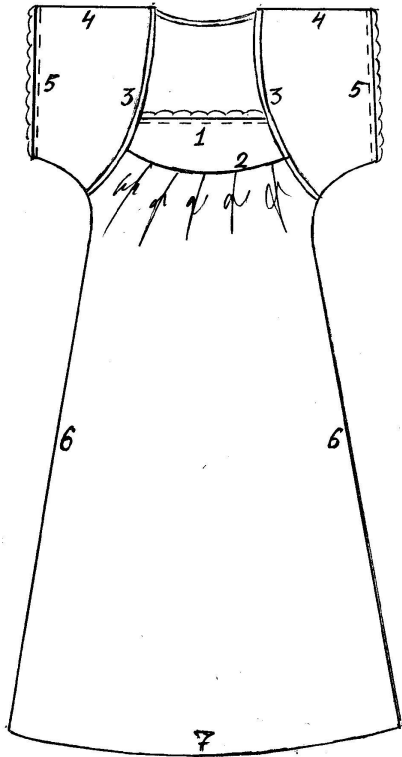
ПРИМЕР РАСКЛАДКИ ВЫКРОЙКИ НОЧНОЙ СОРОЧКИ.



СПОСОБЫ ОБРАБОТКИ СРЕЗОВ НОЧНОЙ СОРОЧКИ

- Стачной шов
- Настрочной шов
- Шов в подгибку с закрытым срезом
- Окантовочный шов

ЗАДАНИЕ: НАЙТИ ВЕРНЫЙ СПОСОБ ОБРАБОТКИ СРЕЗОВ. ВЫБРАТЬ ОТВЕТ И ПОСТАВИТЬ СООТВЕТСТВУЮЩУЮ ЦИФРУ В ТАБЛИЦЕ.



Способы обработки срезов ночной сорочки

	Окантовочный шов
	Настрочной шов
	Шов в подгибку с закрытым срезом
	Стачной шов

Практические работы по пошиву ночной сорочки (технологическая карта)

№	Название операции	Технология выполнения
1	Обработка верхнего среза вставки	Притачать кружева к верхнему срезу вставки, срезы притачивания обметать, выполнить расстрочку на 0.1 см, со стороны вставки, приутюжить швы.
2	Выполнение сборки по верхнему срезу основной части переда	Проложить две параллельные машинные строчки. Выполнить сборку в соответствии с длиной нижнего среза вставки.
3	Соединение вставки с основной частью переда	Стачать нижний срез вставки и основную часть переда, обработать срезы, приутюжить, заутюжить в сторону вставки
4	Соединение переда и спинки по плечевым срезам	Стачать плечевые срезы, обработать срезы швов, приутюжить, заутюжить в сторону переда
5	Обработка нижних срезов рукавов	Притачать кружева к нижним срезам рукавов, срезы притачивания обметать, выполнить расстрочку на 0.1 см, со стороны нижних срезов рукавов, приутюжить швы.
6	Соединение кокеток с основной частью переда	Соединить срезы кокеток с основной частью переда изнаночными сторонами внутрь по рельефным срезам, стачать, приутюжить.
7	Обработка горловины и срезов соединения кокеток с основной частью переда	Срезы горловины и срезы соединения кокеток с основной частью переда обработать окантовочным швом, шов приутюжить.
8	Соединение переда и спинки по боковым срезам	Стачать боковые срезы, обработать срезы швов, приутюжить, заутюжить в сторону переда.
9	Обработка нижнего среза изделия	Нижний срез изделия обработать швом в подгибку с закрытым срезом с закреплением шва машинной строчкой, шов приутюжить.
10	Окончательная обработка изделия	Притачать бантики из окантовочной тесьмы, очистить изделие от ниток, удалить оставшиеся сметочные строчки, выполнить влажно-тепловую обработку готового изделия.

ПРОВЕРКА КАЧЕСТВА ГОТОВОГО ИЗДЕЛИЯ

- Все временные стежки удалены, концы ниток закреплены и обрезаны
- Выдержаны требования к выполнению всех операций по пошиву изделия
- Утюжка выполнена качественно