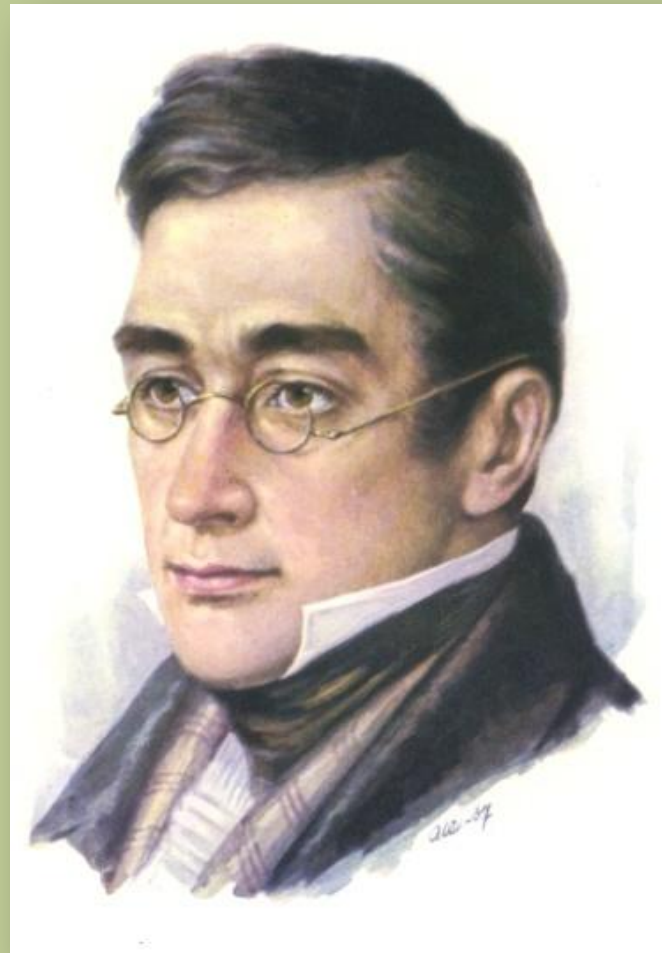


АЛЕКСАНДР СЕРГЕЕВИЧ ГРИБОЕДОВ (1794-1829)



179
4

**Быт и нравы старинной дворянской семьи,
домашнее воспитание и образование**

180
3

Благородный пансион

Удивительные способности к иностранным языкам, серьёзное занятие музыкой, любовь к литературе и истории

180
6

Московский университет

Словесное отделение философского университета, естественно-математический и юридический факультеты, студенческая среда, увлечение освободительными идеями

181
2

**Служба в
армии**

**Коллегия
иностранных
дел**

*Пушкин, Кюхельбекер, Рылеев,
Бестужев и будущие декабристы.
«Всё в нём было необыкновенно
привлекательно» (А. С. Пушкин)*

**Дипломатическая служба
в Персии**

**«Горе уму» (1823)
«Горе от ума» (1824)**

*«Лучше быть пламенным мечтателем в краю вечных снегов»
(А. С. Грибоедов)*

1822

**Секретарь по
иностранным делам
в штабе генерала
Ермолова.
Семья Чавчавадзе**

1825

1826

**Политическая ссылка
в Персию**

**«Смерть постигла его
посреди смелого
неравного боя»
А. С. Пушкин**

1829

Основой действия пьесы является столкновение прогрессивных взглядов главного героя, Чацкого, с косным «фамусовским обществом», «века нынешнего» с «веком минувшим».

«Фамусовское общество» – это сам Павел Афанасьевич Фамусов и все гости дома, а также Александр Степанович Молчалин, Софья Павловна, внесценические персонажи. Им чуждо всё новое, либеральное, его представители предпочитают чины, стремятся через лесть и связи добиться благополучия.

Противостоит этому обществу **Александр Андреевич Чацкий** – честный, прямой, свободомыслящий человек прогрессивных взглядов, истинный патриот (служит «делу, а не лицам», выступает против преклонения перед заграничным). У Чацкого есть единомышленник – двоюродный брат Скалозуба, племянник княгини Тугоуховской.

Чацкий – единственный положительный герой, но он презираем и гоним обществом, он отвержен им. Обществу проще счесть его сумасшедшим, чем прислушаться к словам.

ХУДОЖЕСТВЕННЫЙ МЕТОД

Для пьесы характерно сочетание новых художественных методов – реализма и романтизма – с традициями классицизма.

РЕАЛИЗМ

- **Речевая индивидуализация персонажей** (каждый говорит своим языком, создавая тем самым свой неповторимый характер),
 - **новый подход к изображению человеческого характера** (Грибоедов превращает характер в образ-символ и даёт им нарицательный смысл: фамусовщина, молчалинство, репетиторовщина, скалозубщина).

РОМАНТИЗМ

М

Образ отверженного обществом героя, борца и бунтаря.

КЛАССИЦИЗМ

- Быстрое развитие действия,
 - острый диалог,
- насыщенность поэтического языка афоризмами и меткими эпиграммами,
- соблюдение правила трёх единств,
 - драматические амплуа (Чацкий – «резонёр», Лиза – «субретка»),
 - говорящие фамилии персонажей.

ЖАНРОВОЕ СВОЕОБРАЗИЕ

Грибоедов определяет своё произведение как **комедия**, однако пьеса не вписывается в рамки комедийного жанра: в ней сильны **драматические** (конфликт героя и общества) и **трагические** (любовь Чацкого и любовь Софьи) **элементы**, конец пьесы драматичен. Современники Гончарова определяли жанр пьесы как «высокая» комедия, ставя её на пересечении комедии и трагедии.

Современная литература относит «Горе от ума» к жанру **драмы**.

Трагическое представляет собой отображение неразрешимого жизненного конфликта, в результате которого происходит переоценка ценностей человека.

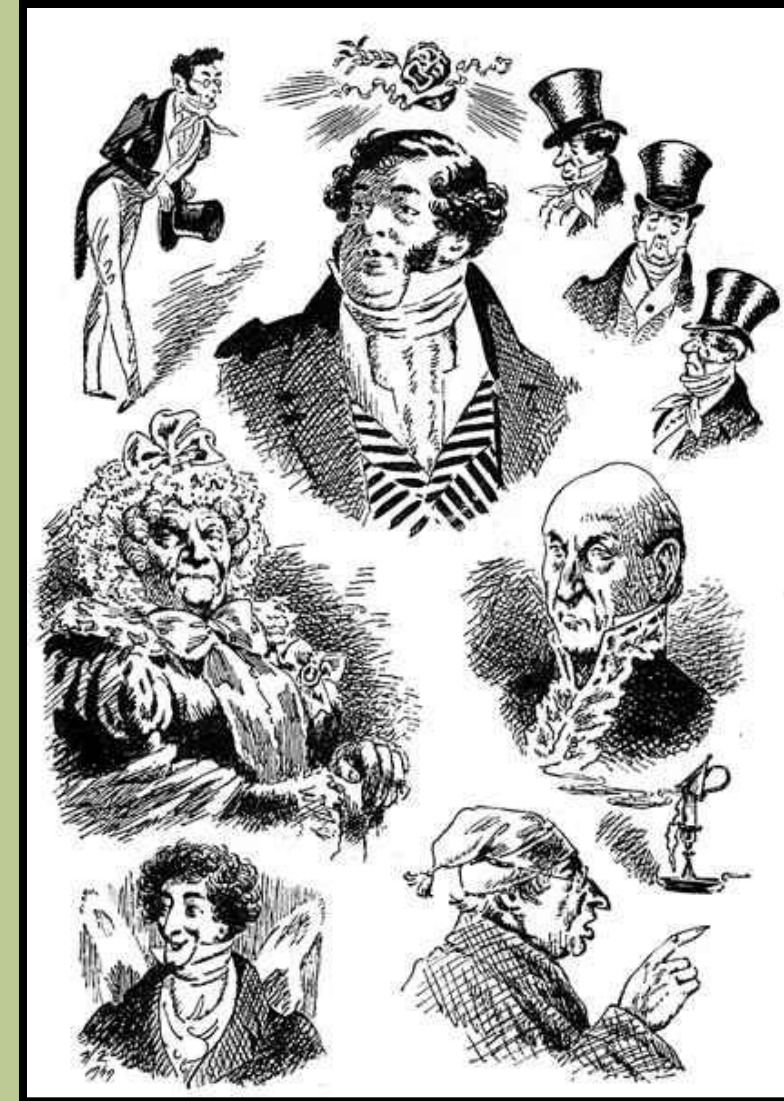
Комическое раскрывает противоречия через осмеяния. В основе комического лежит несоответствие норме (язык, характеры, сюжет).

ОБРАЗЫ-ПОРТРЕТЫ, ТИПЫ

Грибоедов указывает, что в «Горе от ума» **«характеры портретны»**: *«И я, коли не имею таланта Мольера, то, по крайней мере, чистосердечнее его; портреты и только портреты входят в состав комедии и трагедии...»*. Портреты становились типами.

В портретах *«есть черты, свойственные многим другим лицам, а иные всему роду человеческому настолько, насколько каждый человек похож на всех своих двуногих собратьев. Карикатур ненавижу, в моей картине ни одной не найдешь»*.

История прототипов в русской литературе началась с «Горя от ума».



ПРОТОТИПЫ

В художественных образах поэта не было простого копирования с определённых лиц, хотя яркая типичность его героев невольно вызывала в современниках догадки об их оригиналах.

«...Грибоедов писал "Горе от ума" почти при мне, по крайней мере мне первому читал каждое отдельное явление непосредственно после того, как оно было написано, знаю, что поэт никогда не был намерен писать подобные портреты: его прекрасная душа была выше таких мелочей»
(Кюхельбекер)



ФАМУСОВ

Прототипом Фамусова (от лат.: fama — молва) называли дядю Грибоедова, Алексея Федоровича.

«Дядя мой принадлежит к той эпохе. Он как лев дрался с турками при Суворове потом пресмыкался в передних всех случайных людей в Петербурге, в отставке жил сплетнями».

А. Ф. Грибоедова напоминают слова Чацкого: *«Не тот ли вы, к кому меня еще с пелён, для замыслов каких-то непонятных, дитёй возили на поклон».* Сохранился рассказ С. Н. Бегичева, что именно так поступал с юношей-Грибоедовым его дядя. Широкое гостеприимство Фамусова также напоминает Грибоедова-дядю.



СОФЬЯ



По связи с А.Ф. Грибоедовым, предполагаемым прототипом Фамусова, в его же семье искали прототип Софьи. Возможно, некоторые черты Софьи Павловны Фамусовой напоминают одну из двух дочерей А.Ф. Грибоедова, Софью Алексеевну, вышедшую замуж за С.А. Римского-Корсакова, но автор «Горя от ума» был так тесно связан с семьей своего дяди, так дружен со своими двоюродными сестрами, что никогда не решился бы подобные обстоятельства сделать мотивом сценической интриги.

МОЛЧАЛИН

Догадок о прототипе *Молчалина* современниками высказано много. В.В. Каллаш сообщил, что на полях одной старинной рукописи «Горя от ума» им был назван некто Полуденский, секретарь почётного опекуна Лунина. Кроме этого свидетельства, имеется ещё одно указание А. Н. Веселовского: *«Молчалин срисован с одного усердного посетителя всех знатных прихожих, умершего уже давно в сане почётного опекуна».*



ЧАЦКИЙ



П. Я. Чаадаев

Лицом, на которое указывали как на прототип Чацкого, был П. Я. Чаадаев. Пушкин писал П. А. Вяземскому: *«Что такое Грибоедов? Мне сказывали, что он написал комедию на Чаадаева; в теперешних обстоятельствах это чрезвычайно благородно с его стороны»*. Но сближение Чацкого с Чаадаевым сохранилось в устной, потом в печатной традиции.



ЧАЦКИЙ

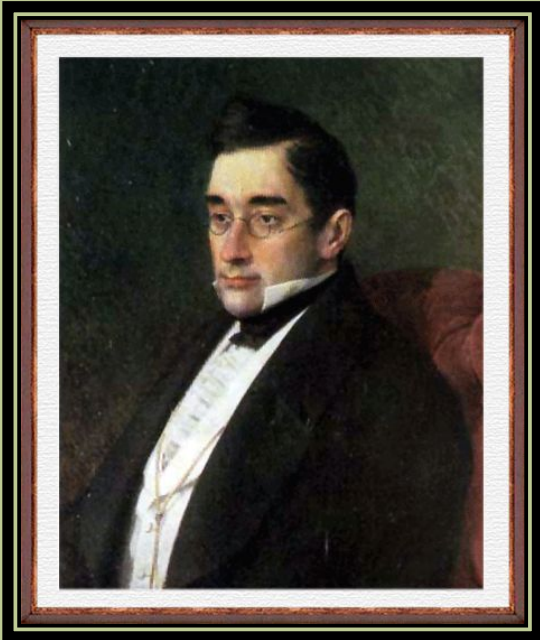


Чацкий – Качалов. Постановка
МХАТ

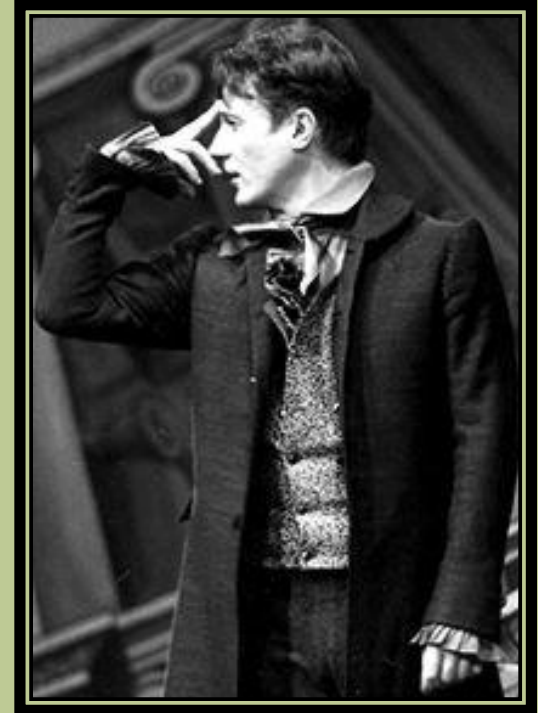
Развёрнута аргументация об отражении в образе Чацкого характера и биографии В.К. Кюхельбекера. О значении Кюхельбекера, вернувшегося из-за границы, опального, неудачливого — для конструирования образа Чацкого и деталей «Горя от ума» Ю.Н. Тынянов писал также в статье «Французские отношения Кюхельбекера».



ЧАЦКИЙ



Несомненно, что в образе Чацкого отразились подлинные черты характера и воззрений самого Грибоедова, каким он рисуется в его переписке и в воспоминаниях современников: *горячий, порывистый, подчас резкий и независимый*. В речи Чацкого Грибоедов вложил всё лучшее, что сам думал и чувствовал. Можно с несомненностью сказать, что взгляды Чацкого на бюрократию, жестокости крепостного права, подражание иноземцам и т.п. — подлинные взгляды Грибоедова.



В роли Чацкого Олег Меншиков

СКАЛОЗУБ



Яркая типичность образа *Скалозуба* поощряла современников к бесконечным предположениям о его оригинале. Смутное московское предание считало таковым Сергея Александровича Римского-Корсакова, женившегося на Софье Алексеевне Грибоедовой, которую в свою очередь называли прототипом Софьи Фамусовой.

По другой версии, оригиналом Скалозуба следует считать полковника (или генерала) Фролова.

Третьи называли прототипом Скалозуба И. Н. Скобелева.

А. Н. Веселовский заявляет: «Сергей Сергеевич Скалозуб, воплотивший в себе тип фрунтовика-служаки, какими кишели в то время войска, разумеется, снят с натуры и, хотя потом подновлен несколькими чертами, взятыми у одной определённой личности (именно дивизионного генерала Фр-л-ва), представляет как бы собирательный характер, в котором обрисован целый класс подобных людей».

ХЛЁСТОВА

Наиболее единодушны современники и историки в определении прототипа Анфисы Ниловны Хлёстовой. Её оригиналом называют Настасью Дмитриевну Офросимову, большую московскую барыню, известную своим умом, крутым характером, откровенностью и причудами. Она была чрезвычайно популярна в большом обществе допожарной Москвы, и о ней сохранилось много рассказов и анекдотов.



«Старуху-Хлёстову я хорошо помню,— пишет другой мемуарист: — это была Настасья Дмитриевна Офросимова; <...> ее же под именем Марии Дмитриевны Ахросимовой, описал в «Войне и мире» граф Л. Н. Толстой. Офросимова строго блюла порядок и благочиние в церкви, запрещала разговоры, громко бранила дьячков за непристойное пение, или за нерасторопность в служении; дирала за уши (как Чацкого) мальчиков, выходявших со свечами при чтении Евангелия и ходивших с тарелочкою за свечным старостой, держала в решпекте и просвирню. К кресту Офросимова всегда подходила первою, раз послала она дьячка к незнакомой ей даме, которая крестилась в перчатке, громко, на всю церковь, дав ему приказание: "Скажи ей, чтоб сняла собачью шкуру!"»

РЕПЕТИЛОВ



По сообщению А.Н. Веселовского, оригиналом Репетилова (от лат.: *repeto* — повторяю) послужил Николай Александрович Шатилов, с которым Грибоедов служил в Московском гусарском, а потом в Иркутском гусарском полку. *«Господин этот, по словам Бегичева, был добрый малый, очень пустой и одержимый несчастной страстью беспрестанно острить и говорить каламбуры. Этим наконец он так надоел Грибоедову, что тот купил альманах анекдотов Биевра и как только тот каламбур, к нему сейчас обращался с вопросом: «На какой странице?» — «Свое, ей богу, свое», — отвечал он всегда.*

ЗАГОРЕЦКИЙ

В указаниях на оригиналы *Загорецкого* имеется несколько вариантов. И. Д. Гарусов, специально собиравший на этот счёт сведения, писал, что «*одни признавали в нём только что начинавшего свою карьеру, ловко втиравшегося в знать, не брезгавшего никакими средствами для наживы московского и ярославского откупщика А-ва <...>, другие видели в нём тоже откупщика, по московского, *-ва, впоследствии ставшего крупным капиталистом. Третьи думали, что выведен в Загорецком один из содержателей игорных домов, шулер, обыгрывавший всех наверняка...*».



ГОРИЧ

«В лице добродушного и неповоротливого, честного малого Платона Михайловича Горичева,— писал А. Н. Веселовский, — Грибоедов не задумался изобразить своего старого приятеля и родственника, Илью Ивановича Огарева и, по старым рассказам, сам же приехал к другу и признался, что вставил его в свою комедию». С Огаревым Грибоедов встречался на Кавказе, где тот служил на военной службе. Впоследствии Огарев был архангельским и пермским губернатором.

Другим прототипом Платона Михайловича называли Дмитрия Никитича Бегичева, с которым Грибоедов был дружен, как и с его братом, С. Н. Бегичевым. *«Дмитрий Никитич, отличавшийся необычайным добродушием в обхождении, казалось, должен был навсегда оставаться добрым московским семьянином».*



Герои классицистической комедии

Герой или героиня

Счастливый любовник

**Несчастливый
любовник**

Обманутый отец

Субретка
(бойкая, остроумная служанка)

Резонёр (не принимает
активного участия, но выражает
авторскую позицию)

ГЕРОИ КОМЕДИИ

Сюжет комедии строится на их взаимоотношениях. Взаимодействие этих персонажей друг с другом и движет ход пьесы.

Софья
Чацкий
Молчалин
Фамусов

Главные герои

Они тоже участвуют в развитии действия, но прямого отношения к сюжету не имеют.

Лиза
Скалозуб
Хлёстова
Горичи

*Второстепенные
герои*

ГЕРОИ КОМЕДИИ

В III действии, в момент появления выдумки, Софье являются безымянные господа N и D. Оба действующих лица замечательны тем, что ничем от всех остальных не отличаются. Однако отдельные их личные черты напоминают отдельные социальные портреты общества.

Герои,
необходимые для
связи
сценического
действия



Репетиллов — пародийный
двойник Чацкого.

Герой-пародия

ГЕРОИ КОМЕДИИ

Те, чьи имена называются, но сами герои на сцене не появляются и участия в действии не принимают.

Максим Петрович, Марья Алексевна, брат Скалозуба, племянник княгини Тугоуховской, князь Фёдор, Фома Фомич дуэлист, который «шумит» в Английском клубе

Внесценические персонажи

Образы героев-масок максимально обобщены. Автору не интересна их психология, они интересны лишь как важные «приметы времени» или как вечные человеческие типы. Их роль особая, ибо они создают социально-политический фон для развития сюжета, подчеркивают и разъясняют что-то в главных героях.

Шесть княжон Тугоуховских – они важны в комедии лишь как социальный тип московской барышни.
Хрюмины, графиня-бабушка и графиня-внучка

Герои-маски

Говорящие имена – черты пьес классицизма

Найдите и запишите значение имён следующих героев комедии:

- Фамусов
- Софья
- Чацкий
- Репетилов
- Хлестова
- Тугоуховские

Письменное задание по 1-му действию

Составить характеристики главных действующих лиц:

- Скалозуба
- Молчалина
- Фамусова
- Чацкого

План:

- 1. Кто он такой по своему социальному положению?*
- 2. Его предыстория.*
- 3. Как его характеризуют другие персонажи?*
- 4. Как он сам себя характеризует в словах и действиях.*
- 5. Что о нём говорит автор в ремарках?*
- 6. Сделайте выводы о качествах характера.*