

Сергей Есенин

3 октября 1895 —

28 декабря 1925 гг.

«Жизнь и творчество»

125 лет со дня рождения писателя

- Сергей Александрович Есенин родился 3 октября 1895 года в селе Константиново Рязанской губернии. Теперь это село называется – Есенино. Родители Есенина были крестьяне. Обстановка в их семье была довольно тяжелая. Мать не ладила со свекровью, ее родители – Титовы – чуждались Есениных. Отец покинул семью, мать была вынуждена уйти от Есениных. Она отдала сына на воспитание своему отцу и уехала в город на заработки.



Родители Сергея Есенина:

отец Александр Никитич Есенин (1873 - 1931),

мать - Татьяна Фёдоровна Есенина, в девичестве Титова (1875 - 1955).

На коленях - дочь Александра

Фото - 1912-1913

Родители и родственники матери Сергея Есенина:

Федор Андреевич (1845-1927) и Наталья Евтихиевна (1847-1911) Титовы - дед и бабушка Есенина по матери (родители Татьяны Фёдоровны).

Титов Иван Фёдорович - дядя Есенина по матери.

Титов Александр Фёдорович - дядя Есенина по матери.

Титов Пётр Фёдорович - дядя Есенина по матери.

Есенин Илья Иванович (1902-1942)

- двоюродный брат поэта.



В 1904г. Сергея Есенина поступил в Константиновскую земскую школу, где он учился пять лет. В 1909г. окончил земскую школу и родители определили Сергея в церковно-приходскую школу в селе Спас-Клепики. В 1912г. Сергей Александрович Есенин, окончив учительскую школу, переехал в Москву и поселился у отца в общежитии для приказчиков. Отец устроил Сергея работать в контору, но вскоре Есенин ушёл оттуда и устроился работать в типографию И.Сытина в качестве помощника корректора.



С. Константиново. Школа, где учился Есенин

**Сергей Есенин с
сестрами Екатериной и
Александрой (Шурой).
1912 год**

**Есенина Екатерина
Александровна (1905 -
1977)**

**Есенина Ольга
Александровна - рано
скончалась.**

**Есенина Александра
Александровна (1911 - 1
июня 1981),
похоронена недалеко от
Сергея Есенина**



В Семнадцать лет уехал в Москву, где работал корректором в типографии; продолжал писать стихи. В 1912 году поступил в Народный университет А.Шанявского на историко-философское отделение, где проучился полтора года.



Сергей Есенин, 18 лет, 1913 год

Анна Романовна Изряднова (1891 - 1946).

Фото - 1910-е годы.

Осенью 1913 Сергей Есенин (18 лет) вступил в гражданский брак с Анной Романовной Изрядновой, которая была старше его на четыре года.

В то время она работала вместе с Есениным корректором в типографии.

21 декабря 1914 года у них родился сын Юрий (Георгий).

Анна Романовна очень любила Есенина, но какой-то жертвенной, материнской любовью, она словно чувствовала его предназначение в Поэзии и не хотела повязать его семейными заботами, которые, кстати, Есенин принимал радостно и взволнованно - сам готовил еду, мыл полы в доме.

Но она осознанно и покорно отпускала его на свободу, посвящая себя сыну.

Отпускала, даже слегка отталкивала, зная, что рано или поздно он всё равно уйдет.

И далее события сложились так, что они расстались печально и нежно, без ссор и скандалов.

В период жития с Анной Романовной было написано Есениным около 70 известных стихотворений, ставших русской классикой.

В течение своей жизни Есенин помогал Изрядновой материально, навещал сына.

Приходил и перед самой своей гибелью.



В январе 1916 года Есенина призвали на военную службу. Весной молодого поэта приглашают читать стихи императрице, что в будущем помогает ему избежать фронта.



С. А. Есенин среди персонала полевого Царскосельского военно-санитарного поезда № 143. 1916 г., июнь. Черновцы.

**Поэты Сергей Есенин и
Николай Клюев (1887 - 1937)
Фото - 1916 год.**

*Сергей Есенин, письмо писателю
Леониду Андрееву:*

"Дорогой Леонид Николаевич,
навещая А.М.Ремизова, мы с Клюевым
хотели повидать Вас,
но не пришлось, о чем глубоко
сожалеем.

В квартире Вашей я оставил Вам
несколько стихотворений и книгу.
Будьте добродетельны, сообщите мне,
подошло или нет из них,
так как я нахожусь на военной службе
и справиться лично не имею
возможности.

С уважающий и почитающий Вас -
Сергей Есенин."

*Сергей Есенин, 21 год, 20 октября
1916 год. Царское село.*



Поэт Сергей Есенин.
Петроград. Фото -
1917 год.



Жена Есенина, актриса - Зинаида Николаевна Райх (1894 - 1939)

30 июля 1917 года Есенин (21 год) обвенчался актрисой Зинаидой Райх в церкви Кирика и Улиты Вологодского уезда.

29 мая 1918 года у них родилась дочь Татьяна, которую Есенин очень любил.

3 февраля 1920 года, уже после того, как Есенин разошелся с Зинаидой Райх, у них родился сын Константин.

2 октября 1921 года народный суд г. Орла вынес решение о расторжении брака Есенина с Райх.

Далее Сергей Есенин помогал Зинаиде материально, навещал детей.



Жена Есенина, актриса - Зинаида Николаевна Райх (1894 - 1939) и дети от Есенина - Татьяна и Константин.

Дети Сергея Есенина и Зинаиды Райх:

Константин Сергеевич Есенин (03.02.1920, Москва - 26.04.1986, Москва), похоронен на Ваганьковском кладбище. Был известным футбольным статистиком. Дочь Марина.

Татьяна Сергеевна Есенина(1918 - 1992).

Член Союза писателей. Жила в Ташкенте.

Директор музея Сергея Есенина. Два сына - Владимир и Сергей.



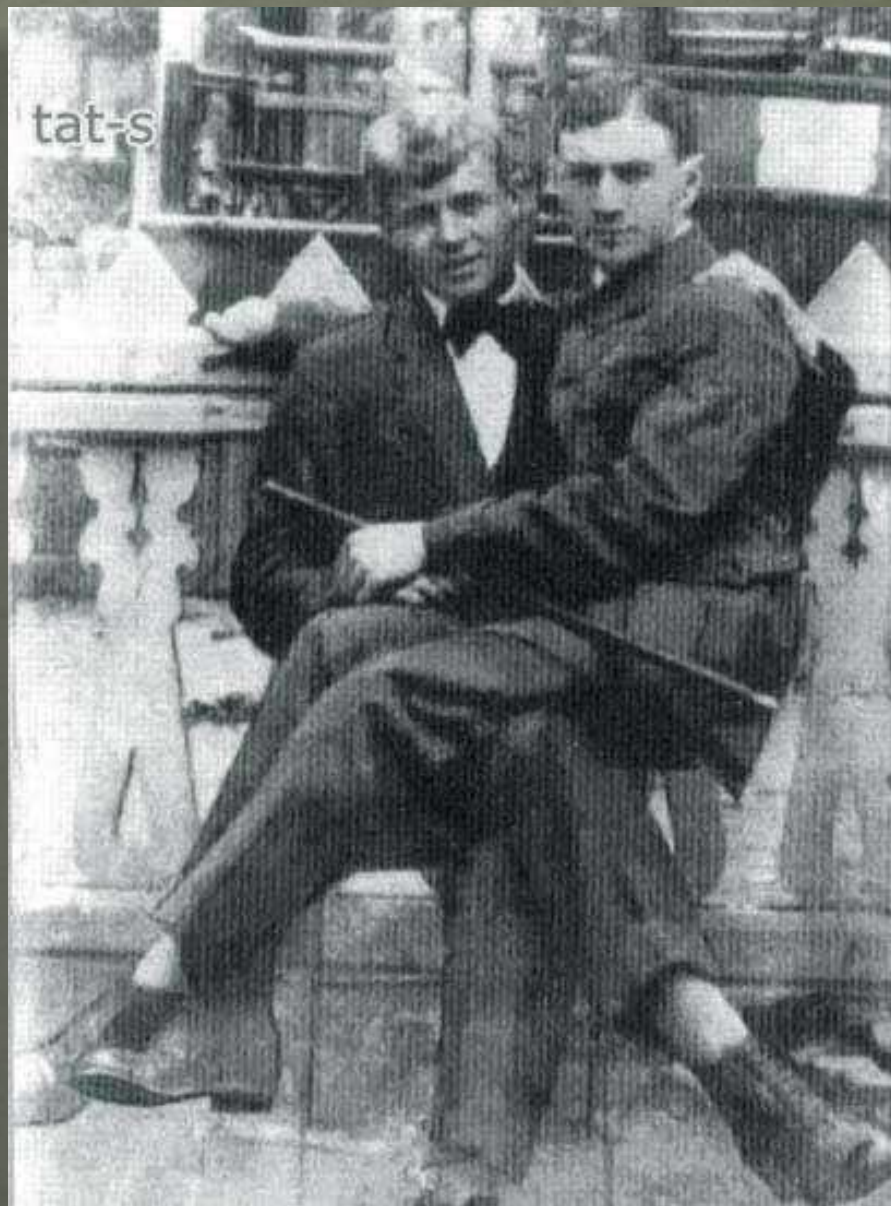
Сергей Есенин у
березы. Фото -
1918 год.



Сергей Есенин с
тростью. Фото - 1919
год.



**Сергей Есенин
и поэт Александр
Борисович Кусиков
(Кусикян)-
1919 год.**



Сергей Есенин
(слева)
и Анатолий
Борисович
Мариенгоф (1897 -
1962).
Москва, лето. Фото -
1919 год.



Сергей Есенин (справа)
и Анатолий Борисович
Мариенгоф (1897 -
1962).

Фото - 1921 год.



Приемная дочь Айседоры Ирма Дункан (1898 - 1978), Айседора Дункан, Сергей Есенин. Москва. Фото - май, 1922 год.

Айседора Дункан (27 мая 1877, Сан-Франциско - 14 сентября 1927, Ницца).

Американская танцовщица, основатель свободного танца - предтечи модерн.

Использовала древнегреческую пластику, хитон вместо балетного костюма, танцевала босиком.

В 1921—1924 жила в России, организовала студию танцев для детей в Москве.

С Айседорой Дункан, которая была старше на 18 лет, Есенин познакомился осенью 1921 года в мастерской Г. Б. Якулова.

Есенин (26 лет) и Дункан сочетались браком 3 мая 1922 года, и Айседора приняла российское гражданство.

После свадьбы поехали в Европу - были в Германии, Франции, Бельгии, Италии, и жили четыре месяца в США.

Поездка продолжалась с мая 1922 по август 1923 года.

Брак их, несмотря на страстность отношений, был краток, и вскоре произошел разрыв. Их развели.

В 1924 году Дункан вернулась в США.



Сергей Есенин и
Айседора Дункан -
Берлин, 1922 год.



Сергей Есенин и
Айседора Дункан -
Париж, 1922 год.

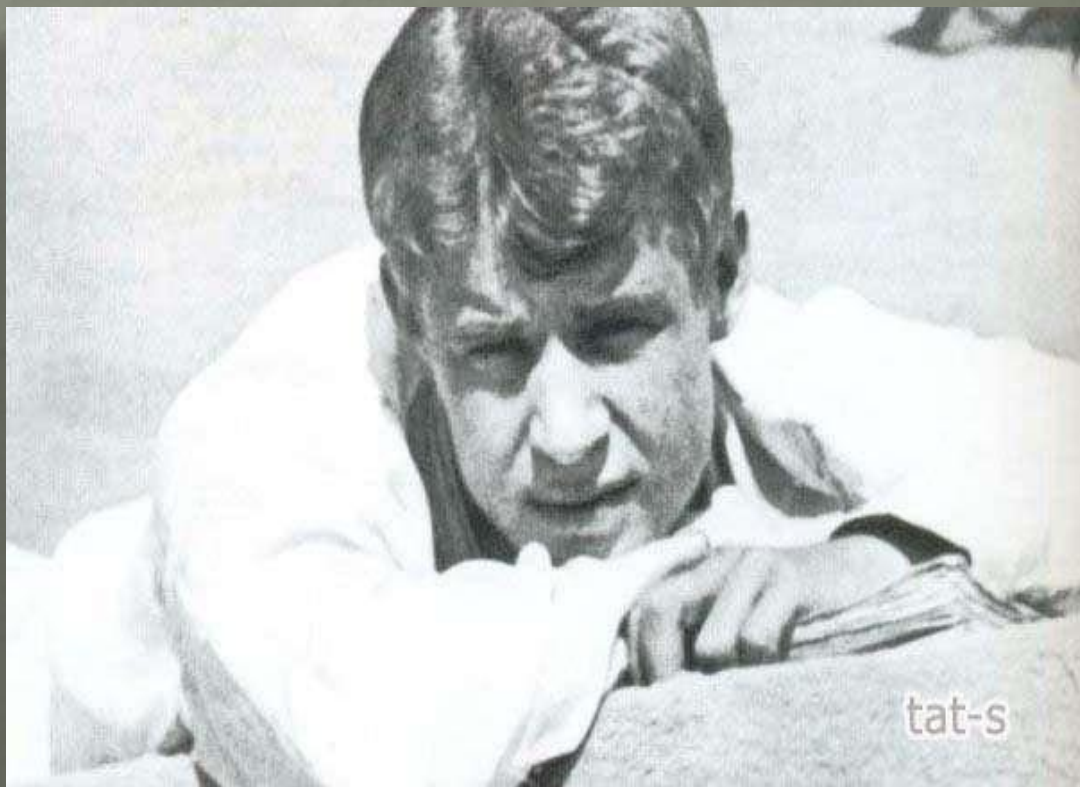


tat-s

Сергей Есенин.
Венеция, Лидо.
Фото - 14 августа
1922 год.



Сергей Есенин с
книгой. Фото -
август, 1922 год.



Сергей Есенин и
Айседора Дункан на
пароходе "Paris".
Фото - 1 окт. 1922 год.



«Небо – как
колокол,
Месяц – язык,
Мать моя – родина,
Я – большевик».



Есенин выступает на открытии памятника поэту
Алексею Кольцову в Москве в 1918 г. Есенин и
революция.

Уже в апреле 1918 года
Есенин перебирается в
Москву, которая к тому
времени стала
литературным центром
России, и примыкает к
имажинистам.



Надежда Давыдовна Вольпин и сын от Есенина - Александр Сергеевич Есенин-Вольпин.

Знакомство Есенина и поэтессы Надежды Вольпин произошло в 1920 году, когда она примкнула к имажинистам. Надежда в юности писала стихи, принимала участие в поэтической студии "Зеленая лампа", которой руководил поэт Андрей Белый. У Надежды были публикации в сборниках, она выступала со своими стихами в "Кафе Поэтов", "Стойле Пегаса".

12 мая 1924 года, после разрыва с Есениным, в Ленинграде родился внебрачный сын Сергея Есенина и Надежды Давыдовны Вольпин - Александр Есенин-Вольпин.

В дальнейшем, это - крупный ученый-математик, известный правозащитник.

Периодически он публикует стихи (под фамилией Вольпин).

А.Есенин-Вольпин - один из создателей (вместе с Сахаровым) Комитета прав человека, бывший советский политзаключённый (общий срок пребывания в тюрьмах, ссылке и «психушках» — 14 лет).

В мае 1972 года по предложению советских властей эмигрировал в США, где работал в университете Буффало, затем — в Бостонском университете.

Автор теоремы в области диадических пространств, получившей его имя (теорема Есенина-Вольпина).

Ныне живет в США.



Поэт Иван Приблудный
(1905 - 1939), Поэт Сергей
Есенин,
Г.Шмерельсон, Вольф
Израилевич Эрлих (1902 -
1944),
В.Риччиотти,
Семен Анатольевич
Полоцкий - поэт и
сценарист (1905 - 1952).
Ленинград, апрель 1924
год.



Сергей Есенин
и художник
Константин
Алексеевич Соколов
(1887 - 1963).
Тифлис, 1924 год.



Сергей Есенин с
сестрой Екатериной.
Москва,
Пречистенский
бульвар, 1925 год.



В 1924-25 Есенин пишет
такие известные
стихотворения, как "Русь
уходящая", "Письмо к
женщине", "Письмо
матери", "Стансы"; цикл
"Персидские мотивы".



В одной из последних поэм «Страна негодяев» Сергей Александрович очень резко пишет о лидерах России, что влечёт за собой критику публикаций поэта и запрет на них. В 1924 году творческие разногласия и личные мотивы побудили Есенина порвать с имажинизмом и уехать в Закавказье. Сергей Есенин в 1925 году



**Сергей Есенин
и его последняя жена Софья Андреевна
Толстая-Есенина (1900 - 1957).
Фото - 1925 год.**

5 марта 1925 года произошло знакомство Сергея Есенина с внучкой Льва Толстого Софьей Андреевной Толстой, которая была младше Есенина на пять лет. В то время Софья Толстая заведовала библиотекой Союза Писателей. Это была еще одна попытка Есенина избавиться от личного одиночества, завести спокойную семью. Брак был зарегистрирован 18 октября 1925 года, Есенину только что исполнилось 30 лет. Софья, по воспоминаниям друзей Есенина, была очень гордая, на все смотрела свысока, требовала соблюдения всех этикетов и беспрекословного повиновения. Это очень не совпадало с великодушием Есенина и его простотой в общении. Все закончилось неожиданным разрывом отношений.



Отличительными чертами поэзии Есенина являются автобиографичность, доверительность, исповедальность интонации, вызывающие сопереживание читателя. Жизнь и творчество поэта были неразрывно связаны. Его ранняя лирика окрашена грустным задумчивым настроением, мечтательностью, свойственной юности, полна любованием природой. Мотивы молитвы, церковных песнопений отчётливо слышатся в его юношеских стихах: «Ивы- кроткие монашки...»



Тема деревни – ведущая тема в ранней лирике. В основе ранней есенинской поэзии лежит любовь к родной земле. К родной земле крестьянской земле, а не к России с её городами, заводами, фабриками, с университетами театрами, с политической и общественной жизнью. Для него родина - деревня да те поля и леса, в которых она затерялась. Россия - Русь, Русь - деревня.



Особенность лирики – использование цветописи. У Есенина есть любимые цвета. Золотым и жёлтым он пользуется при создании лирических автопортретов. Алый символизирует нежность и юность. Малиновый связан с колокольным звоном. Белый цвет – символ чистоты. Синий и голубой цвета, по мнению поэта, точнее всего характеризуют Россию.

Наряду с олицетворением поэтом широко используется метафора — это основные художественные средства, позволяющие показать текучесть образов, взаимосвязь всего живого. Очеловечены у поэта и деревья: и берёзка, и клён. Последний — по сути, двойник лирического героя. Есенин «очеловечивает» все предметы вокруг лирического героя.

Писать о любви Есенин начал в позднем периоде своего творчества. Есенинская любовная лирика очень эмоциональна, экспрессивна. Выдающимся творением Есенина в области любовной лирики стал цикл “Персидские мотивы”.

Дорогая, сядем рядом,
Поглядим в глаза друг другу.
Я хочу под кротким взглядом.
Слушать чувственную вьюгу.
Это золото осеннее,
Эта прядь волос белесых –
Все явилось, как спасенье.
Беспокойного повесы.
Я давно мой край оставил,
Где цветут луга и чащи.
В городской и горькой славе.
Я хотел прожить пропащим.
Я хотел, чтоб сердце глуше.
Вспоминало сад и лето,
Где под музыку лягушек.
Я растил себя поэтом.
Там теперь такая ж осень...
Клен и липы в окна комнат,
Ветки лапами забросив,
Ищут тех, которых помнят.



Незадолго до смерти
Есенин создает
трагическую поэму
"Черный человек», в
которой прошедшая жизнь
предстает поэту частью
ночного кошмара. «Друг
мой, друг мой, Я очень и
очень болен. Сам не знаю,
откуда взялась эта боль. То
ли ветер свистит Над
пустым и безлюдным
полем, То ль, как рощу в
сентябрь, Осыпает мозги
алкоголь».



Прервав курс лечения, 23 декабря Есенин поехал в Ленинград, где в ночь на 28 декабря в состоянии глубокой душевной депрессии в гостинице «Англетер» повесился.

Последнее его стихотворение — «До свиданья, друг мой, до свиданья...» — было написано в этой гостинице.



Похоронен Есенин в
Москве на
Ваганьковском
кладбище. Как
национальное
достояние оберегает
народ все, что связано с
жизнью и творчеством
поэта. В любое время
года бесконечным
потокom идут к Есенину
люди. Память о поэте.

