



**Подготовка учащихся  
с низкой мотивацией  
к ОГЭ по географии**

**Полякова Евгения Михайловна  
учитель географии МАОУ СОШ  
№ 29**



# Порог успешности – 12 баллов

- Задания
- 2, 4, 5, 6, 8, 9, 10, 12, 19, 21, 22, 24, 25
- 14 баллов (2 балла на случай ошибки)

## Задание 2

- С какой из перечисленных стран Россия имеет и сухопутную, и морскую границу?
  - 1)
    - Норвегия
  - 2)
    - Белоруссия
  - 3)
    - Китай
  - 4)
    - Монголия

## Задание 2

- С какой из перечисленных стран Россия имеет сухопутную границу?
- 1)  
• Армения
- 2)  
• Белоруссия
- 3)  
• Молдавия
- 4)  
• Таджикистан

## Задание 2

- Вставьте название государства на место пропуска.
- 
- Одним из пограничных субъектов РФ является Забайкальский край, который имеет выход к Государственной границе РФ с Китаем и \_\_\_\_\_

## Задание 2

- Вставьте название государства на место пропуска.
- 
- Одним из пограничных субъектов РФ является Сахалинская область, которая имеет выход к Государственной границе РФ с \_\_\_\_\_

## Задание 2

- С какой из перечисленных стран Россия имеет сухопутную границу?
- 1)  
• Болгария
- 2)  
• Киргизия
- 3)  
• Латвия
- 4)  
• Турция



## Задание 2

- С какой из перечисленных стран Россия имеет наибольшую по протяжённости сухопутную границу?
- 1)  
Украина
- 2)  
Монголия
- 3)  
Казахстан
- 4)  
Белоруссия

## Задание 2

- С какой из перечисленных стран Россия имеет сухопутную границу?
- 1)
  - Монголия
- 2)
  - Республика Корея
- 3)
  - Швеция
- 4)
  - Япония

## Задание 2

- Вставьте название государства на место пропуска.
- 
- Одним из пограничных субъектов РФ является Кабардино-Балкарская Республика, которая имеет выход к Государственной границе РФ с \_\_\_\_\_

-

## Задание 4

- Студенты естественно-географического факультета изучают уникальные экосистемы ненарушенной тайги. Какую из перечисленных особо охраняемых природных территорий им следует посетить?
- 1)
- Оренбургский заповедник
- 2)
- Воронежский заповедник
- 3)
- Национальный парк «Гыданский»
- 4)
- Верхне-Тазовский заповедник

## Задание 4

- К традиционным занятиям какого из перечисленных народов России относятся оленеводство, рыболовство и охота?
  - 1)
    - эвенки
  - 2)
    - марийцы
  - 3)
    - башкиры
  - 4)
    - калмыки

## Задание 4

- Группа студентов из Санкт-Петербурга, проходящих учебную геологическую практику, планирует посетить один из наиболее известных не только в России, но и во всём мире заповедников, на территории которого можно найти около 200 видов минералов. Его называют «музеем в природе». Какой из перечисленных заповедников собрались посетить студенты?
  - 1)
    - Ильменский
  - 2)
    - Большой Арктический
  - 3)
    - Воронежский
  - 4)
    - Оренбургский

## Задание 4

- К традиционным занятиям каких из перечисленных народов России относятся оленеводство и рыболовство?
- 1)
  - калмыки и башкиры
- 2)
  - мордва и чувашаи
- 3)
  - эвены и чукчи
- 4)
  - кабардинцы и карачаевцы

## Задание 4

- Группа студентов из Москвы исследует ненарушенные северо-таёжные ландшафты и прибрежные экосистемы одного из морей, омывающих территорию России. Какой из перечисленных заповедников им необходимо для этого посетить?
- 1)
  - Магаданский
- 2)
  - Тунгусский
- 3)
  - «Остров Врангеля»
- 4)
  - Кавказский



## Задание 4

- Чум – конический шатёр, обтянутый покрывалами, сшитыми из оленьих шкур. Чум приспособлен к кочевому образу жизни в суровых климатических условиях. У какого из перечисленных народов России чум служит традиционным жилищем?
- 1)  
• эвенки
- 2)  
• марийцы
- 3)  
• калмыки
- 4)  
• чувашаи

## Задание 4

- К традиционным занятиям народов какого из перечисленных регионов России относится пастбищное овцеводство?
  - 1)
    - Республика Карелия
  - 2)
    - Чукотский АО
  - 3)
    - Республика Дагестан
  - 4)
    - Ненецкий АО

## Задание 4

- Традиционным занятием каких из перечисленных народов России является морской зверобойный промысел?
  - 1)
    - чукчи и эскимосы
  - 2)
    - карелы и коми
  - 3)
    - ханты и манси
  - 4)
    - якуты и эвенки

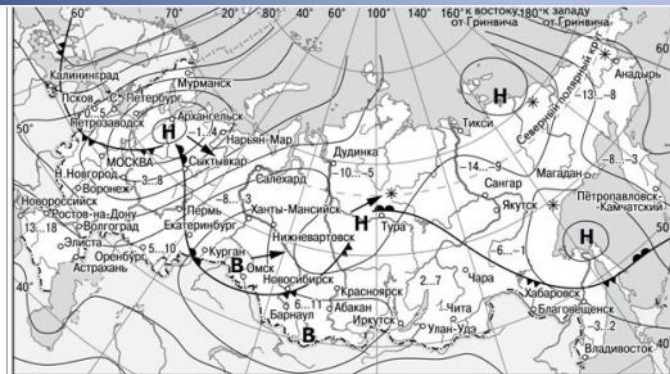
## Задание 4

- Студенты географического факультета, занимающиеся изучением вулканов, планируют полевую экспедицию. Какой из перечисленных заповедников им нужно для этого посетить?
- 1)  
• Хакасский
- 2)  
• «Остров Врангеля»
- 3)  
• Зейский
- 4)  
• Курильский

## Задание 4

- Традиционное жилище какого из перечисленных народов России представляет собой юрту, крытую валянным из овечьей или верблюжьей шерсти войлоком?
- 1)
- калмыки
- 2)
- КОМИ
- 3)
- карелы
- 4)
- чукчи

# Задания 5, 6



- |                                                 |                               |
|-------------------------------------------------|-------------------------------|
| <b>В</b> Область высокого атмосферного давления | Тёплый атмосферный фронт      |
| <b>Н</b> Область низкого атмосферного давления  | Холодный атмосферный фронт    |
| Направление перемещения циклонов и антициклонов | -3.2 Температура воздуха (°C) |
|                                                 | * Снег                        |

Какой из перечисленных городов, показанных на карте, находится в зоне действия циклона?

- 1) Архангельск
- 2) Омск
- 3) Новосибирск
- 4) Иркутск

Карта погоды составлена на 18 апреля 2013 г. В каком из перечисленных городов, показанных на карте, на следующий день наиболее вероятно существенное потепление?

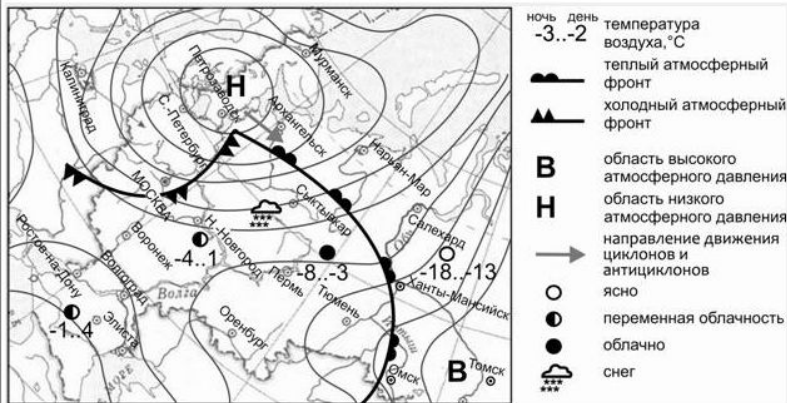
- 1) Калининград
- 2) Екатеринбург
- 3) Москва
- 4) Хабаровск

Активация Windows

Чтобы активировать Windows, перейдите в раздел "Параметры".

C4ED2

# Задания 5, 6



Какой из перечисленных городов, показанных на карте, находится в зоне действия антициклона?

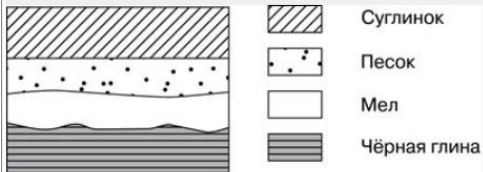
- 1) Москва
- 2) Санкт-Петербург
- 3) Архангельск
- 4) Томск

Карта погоды составлена на 3 марта 2012 г. В каком из перечисленных городов, показанных на карте, в ближайшие дни наиболее вероятно существенное похолодание?

- 1) Нарьян-Мар
- 2) Нижний Новгород
- 3) Салехард
- 4) Омск

# Задание 8

Во время экскурсии учащиеся сделали схематическую зарисовку залегания горных пород на обрыве в карьере.

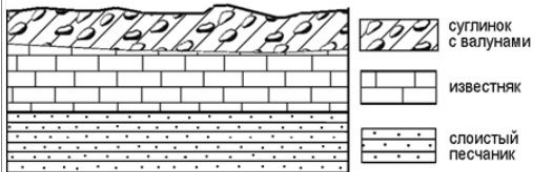


Расположите показанные на рисунке слои горных пород в порядке увеличения их возраста (от самого молодого до самого древнего). Запишите в таблицу получившуюся последовательность цифр.

- 1) песок
- 2) мел
- 3) черная глина

2D63FB

Во время экскурсии учащиеся сделали схематическую зарисовку залегания горных пород на обрыве в карьере.



Расположите показанные на рисунке слои горных пород в порядке увеличения их возраста (от самого молодого до самого древнего). Запишите в таблицу получившуюся последовательность цифр.

- 1) слоистый песчаник
- 2) суглинок с валунами
- 3) известняк

Активация Windows

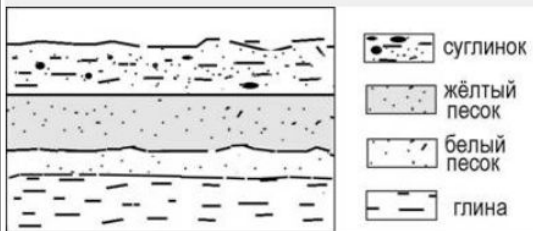
Чтобы активировать Windows, перейдите в раздел "Параметры".

254eF8



# Задание 8

Во время экскурсии учащиеся сделали схематическую зарисовку залегания горных пород на обрыве в карьере.

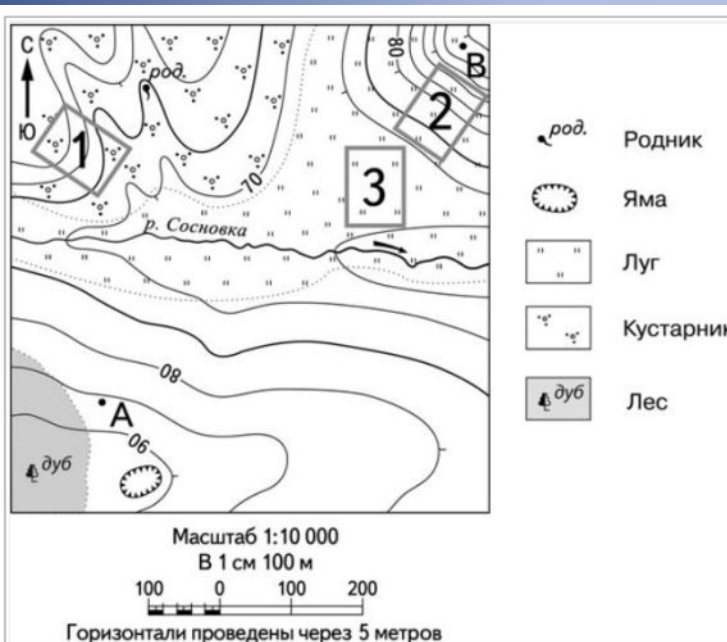


Расположите показанные на рисунке слои горных пород в порядке **убывания** их возраста (от самого древнего до самого молодого). Запишите в таблицу получившуюся последовательность цифр.

- 1) желтый песок
- 2) белый песок
- 3) глина



# Задания 9, 10, 12



Определите по карте расстояние на местности по прямой от точки А до родника. Измерение проводите между точкой и центром условного знака. Полученный результат округлите до десятков метров. Ответ запишите в виде числа.

Определите по карте, в каком направлении от родника находится яма.

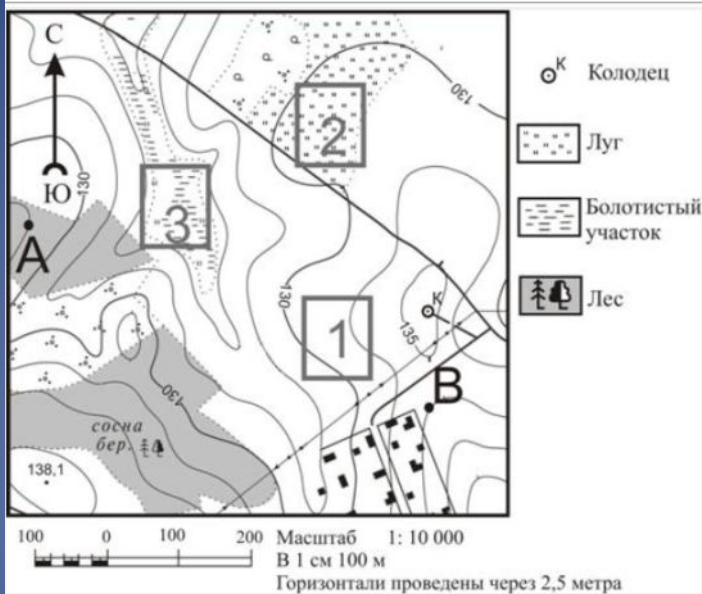
Школьники выбирают место для катания на санках с крутой горки. Определите, какой из участков, обозначенных на карте цифрами 1, 2 и 3, больше всего подходит для этого. Для обоснования Вашего ответа приведите два довода.

Ответ запишите на бланке ответов № 2, сначала указав номер задания.

Активация Windows

Чтобы активировать Windows, перейдите в [настройки](#).

# Задание 12



Определите по карте расстояние на местности по прямой от колодца до точки с высотой 138,1. Измерение проводите между центрами условных знаков. Полученный результат округлите до десятков метров. Ответ запишите цифрами.

Определите по карте, в каком направлении от колодца находится точка В.

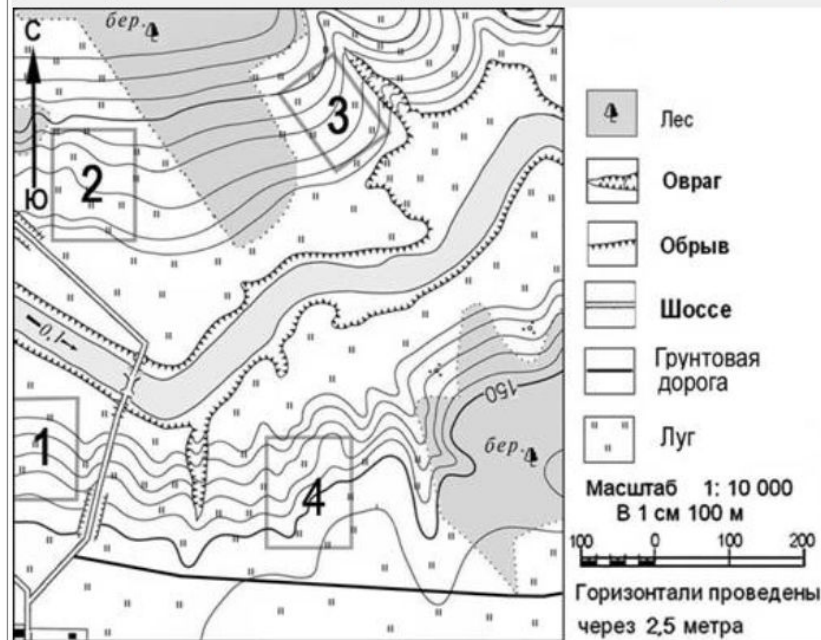
Ученики выбирают место для игры в футбол. Оцените, какой из участков, обозначенных на карте цифрами 1, 2 и 3, наиболее подходит для этого. Для обоснования своего ответа приведите два довода.

Ответ запишите на бланке ответов № 2, указав сначала номер задания.



# Задание 12

Фермер выбирает участок для закладки фруктового сада. Ему нужен участок, на котором весной рано сходит снег, а летом почва лучше всего прогревается Солнцем. Он также должен иметь расположение, удобное для вывоза собранного урожая на консервный завод. Определите, какой из участков, обозначенных на карте цифрами, наиболее отвечает указанным требованиям.



## Задание 19

- Расположите регионы России в той последовательности, в которой их жители встречают Новый год. Запишите в таблицу получившуюся последовательность цифр.
- 
- 1)
- Чувашская Республика
- 2)
- Республика Бурятия
- 3)
- Томская область

## Задание 19

- Расположите регионы России в той последовательности, в которой их жители встречают Новый год. Запишите в таблицу получившуюся последовательность цифр.
- 
- 1)
- Краснодарский край
- 2)
- Республика Тыва
- 3)
- Амурская область

# Задание 19

- Расположите регионы России в той последовательности, в которой их жители встречают Новый год. Запишите в таблицу получившуюся последовательность цифр.
- 
- 1)
- Республика Карелия
- 2)
- Челябинская область
- 3)
- Хабаровский край

## Задание 19

- Расположите регионы России в той последовательности, в которой их жители встречают Новый год. Запишите в таблицу получившуюся последовательность цифр.
- 
- 1)
- Хабаровский край
- 2)
- Республика Бурятия
- 3)
- Омская область



# Задание 19

- Расположите регионы России в той последовательности, в которой их жители встречают Новый год. Запишите в таблицу получившуюся последовательность цифр.
- 
- 1)
- Хабаровский край
- 2)
- Республика Башкортостан
- 3)
- Иркутская область

## Задание 19

- Расположите регионы России в той последовательности, в которой их жители встречают Новый год. Запишите в таблицу получившуюся последовательность цифр.
- 
- 1)
- Пермский край
- 2)
- Новгородская область
- 3)
- Республика Хакасия

## Задание 19

- Расположите регионы России в той последовательности, в которой их жители встречают Новый год. Запишите в таблицу получившуюся последовательность цифр.
- 
- 1)
- Республика Коми
- 2)
- Кемеровская область
- 3)
- Приморский край

# Задание 21

- В каком из перечисленных высказываний содержится информация о миграциях населения?
  - 1)
    - По итогам Всероссийской переписи населения 2010 г., население Дальнего Востока составляет всего 4,5% от общей численности населения нашей страны.
  - 2)
    - В 2009 г. в Москве было зарегистрировано 10,5 миллиона жителей, из них около семи миллионов граждан трудоспособного возраста и 2,5 миллиона пенсионеров.
  - 3)
    - В январе–июле 2011 г. из Казахстана в Россию прибыло на постоянное место жительства 19,4 тыс. человек, в обратном направлении убыло 3,3 тыс. человек.
  - 4)
    - В Центральном федеральном округе средняя плотность населения наибольшая в России и составляет 57 человек на 1 км<sup>2</sup>.

# Задание 21

- В каких двух из приведённых высказываний содержится информация о воспроизводстве населения? Запишите в таблицу цифры, под которыми указаны выбранные высказывания.
- 1)
- В 2018 г. лишь в одном регионе – Чукотском автономном округе – мужчин было больше, чем женщин, но преимущество минимальное: 50,11% населения региона – мужчины, а 49,89% – женщины.
- 2)
- В начале 2019 г. в России численность городского населения составляла 109,5 млн человек, сельского – 37,3 млн человек.
- 3)
- В 2018 г. в Северо-Кавказском федеральном округе лишь в Ставропольском крае смертность населения превышала рождаемость, эта разность составляла 1400 человек.
- 4)
- В 2021 г. в России наблюдалась естественная убыль населения, она составляла 1,04 млн человек.
- 5)
- В 2018 г. средняя продолжительность жизни россиян превышала 73 года.

# Задание 21

- В каком из перечисленных высказываний содержится информация о воспроизводстве населения?
  - 1)
    - В России, как и во всем мире, происходит процесс повышения роли городов в жизни общества.
    - 2)
      - Снижение численности населения России в течение длительного времени было обусловлено неблагоприятной динамикой показателей рождаемости и смертности.
      - 3)
        - Средняя плотность населения России составляет примерно 6 человек на 1 кв. км.
        - 4)
          - В последние десятилетия происходит отток населения из северных и восточных регионов России в центр и на юго-запад страны.

# Задание 21

- В каких двух из приведённых высказываний содержится информация о естественном приросте населения? Запишите в таблицу цифры, под которыми указаны выбранные высказывания.
- 1)
- Миграции населения оказывают заметное влияние на изменение численности населения субъектов Российской Федерации.
- 2)
- В 2018 г. численность населения Сибири сократилась на 28 966 человек за счёт его оттока в другие регионы и за пределы страны.
- 3)
- Наиболее высокие значения показателя средней ожидаемой продолжительности жизни населения в России характерны для Москвы и республик Северного Кавказа.
- 4)
- Снижение численности населения России в конце XX и начале XXI в. было обусловлено неблагоприятной динамикой показателей рождаемости и смертности.
- 5)
- В Республике Хакасии в 2021 г. число родившихся было меньше числа умерших на 3244 человека.

# Задание 21

- В каких двух из приведённых высказываний содержится информация об урбанизации? Запишите в таблицу цифры, под которыми указаны выбранные высказывания.
- 1)
- Число людей, ежегодно въезжающих в Россию на постоянное жительство, значительно превышает число людей, выезжающих из неё.
- 2)
- В Центральном федеральном округе средняя плотность населения в 2019 г. была наибольшая в России и составляла 60,6 человек на 1 км<sup>2</sup>.
- 3)
- В Ростовской агломерации на 2,7% площади территории Ростовской области сконцентрировано 45,1% её населения (1,9 млн человек).
- 4)
- В 2002 г. городское население России составляло 73% от общего числа россиян; в начале 2021 г. этот показатель составил около 75%.
- 5)
- В России растёт число граждан, готовых переехать в другой регион для лучшего трудоустройства.



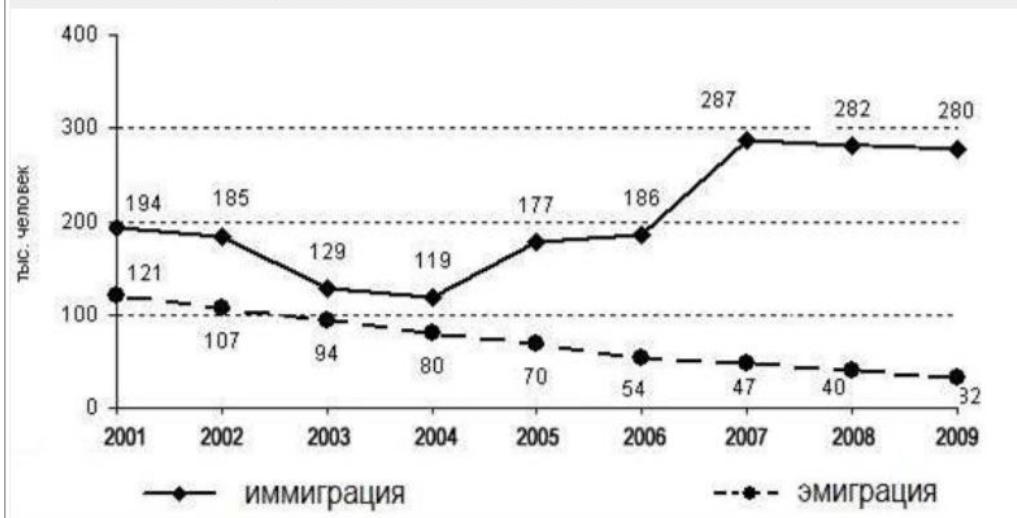
# Задание 21

- В каком из перечисленных высказываний содержится информация о миграциях населения?
- 1)
- За 2010 г. число лиц, прибывших в Россию на постоянное место жительства, уменьшилось на 90 тыс. человек, или на 36%. Наряду с этим отмечено увеличение числа выбывших за пределы России на постоянное место жительства на 1,1 тыс. человек, или на 3,4%.
- 2)
- По итогам Всероссийской переписи населения 2010 г., население Дальнего Востока составляет всего 4,5% от общей численности населения нашей страны.
- 3)
- По оценкам экспертов, к 2025 г. численность занятых в экономической деятельности граждан сократится на 13%. При этом численность жителей в трудоспособном возрасте уменьшится ещё больше –
- на 18,5–
- 21%.
- 4)
- В 2011 г. в России отмечалось увеличение числа родившихся (в 40 субъектах Российской Федерации) и снижение числа умерших (в 79 субъектах) .

# Задание 22

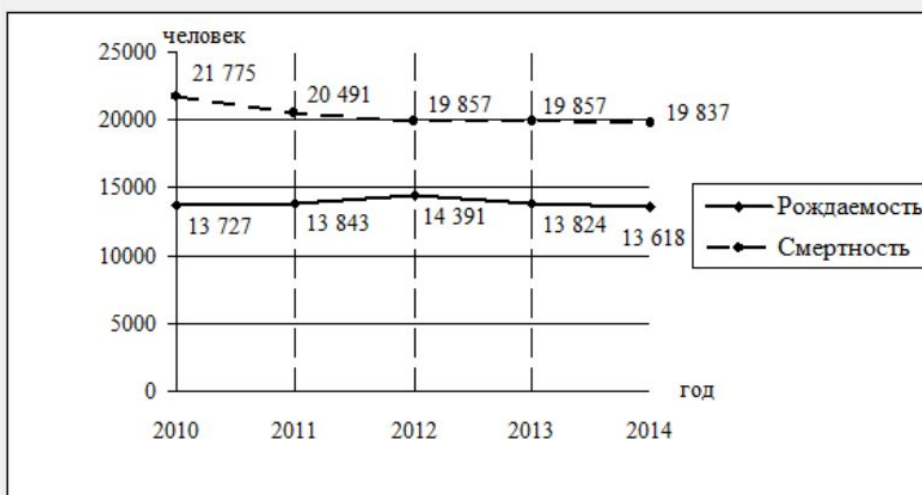
Определите по графику, в каком году, из показанных на графике, в России наблюдался наибольший миграционный прирост населения.

## Международные миграции населения России



## Задание 22

Воспроизводство населения в Брянской области  
в 2010–2014 гг. (человек)



В каком году из указанных ниже рождаемость населения была **наименьшая**?

- 1) 2011 г.
- 2) 2012 г.
- 3) 2013 г.
- 4) 2014 г.

# Задание 22

## Компоненты изменения общей численности населения России в 2008-2011 гг. (тыс. человек)

Годы	Среднегодовая численность населения	Общий прирост населения	Естественный прирост населения
2008	142 742	-10,3	-362,0
2009	142 785	96,3	-248,9
2010	142 849	31,9	-239,6
2011	142 961	191,0	-129,1

В каком из указанных годов превышение смертности над рождаемостью в РФ было **наименьшим**?

- 1) 2008 г.
- 2) 2009 г.
- 3) 2010 г.
- 4) 2011 г.

## Задание 24

- В каком из перечисленных регионов России средняя плотность населения наибольшая?
  - 1)
    - Камчатский край
  - 2)
    - Республика Карелия
  - 3)
    - Свердловская область
  - 4)
    - Забайкальский край

# Задание 24

На какой из обозначенных буквами на карте России территорий средняя плотность населения наименьшая?



- 1) A
- 2) B
- 3) C
- 4) D

Активация Windows

Чтобы активировать Windows, перейдите в раздел «Параметры».

## Задание 24

- В каком из перечисленных регионов России средняя плотность населения наибольшая?
  - 1)
    - Ямало-Ненецкий АО
  - 2)
    - Республика Коми
  - 3)
    - Челябинская область
  - 4)
    - Хабаровский край

## Задание 24

- В каком из перечисленных регионов России средняя плотность населения наибольшая?
  - 1)
    - Ростовская область
  - 2)
    - Мурманская область
  - 3)
    - Амурская область
  - 4)
    - Приморский край



## Задание 25

- Расположите перечисленные ниже города в порядке увеличения в них численности населения. Запишите в таблицу получившуюся последовательность цифр.
- 
- 1)
  - Братск
- 2)
  - Уфа
- 3)
  - Ижевск

## Задание 25

- Расположите перечисленные ниже города в порядке увеличения в них численности населения. Запишите в таблицу получившуюся последовательность цифр.
- 
- 1)
  - Нижний Новгород
- 2)
  - Владивосток
- 3)
  - Норильск

## Задание 25

- Расположите перечисленные ниже города в порядке увеличения в них численности населения. Запишите в таблицу получившуюся последовательность цифр.
- 
- 1)
- Нальчик
- 2)
- Нижний Новгород
- 3)
- Курск

## Задание 25

- Расположите перечисленные ниже города в порядке увеличения в них численности населения. Запишите в таблицу получившуюся последовательность цифр.
- 
- 1)
- Самара
- 2)
- Тюмень
- 3)
- Абакан

## Задание 25

- Расположите перечисленные ниже города в порядке увеличения в них численности населения.
- Запишите в таблицу получившуюся последовательность цифр.
- 
- 1)
- Южно-Сахалинск
- 2)
- Омск
- 3)
- Ижевск

## Задание 25

- Расположите перечисленные ниже города в порядке увеличения в них численности населения. Запишите в таблицу получившуюся последовательность цифр.
- 
- 1)  
• Кызыл
- 2)  
• Томск
- 3)  
• Новосибирск

## Задание 25

- Расположите перечисленные ниже города в порядке увеличения в них численности населения. Запишите в таблицу получившуюся последовательность цифр.
- 
- 1)
- Южно-Сахалинск
- 2)
- Омск
- 3)
- Ярославль