



ВВЕДЕНИЕ В ПАТОПСИХОЛОГИЮ


Преподаватель: Луковцева Зоя Вячеславовна

+7 929 684 10 86

kp_books@mail.ru

Темы лекции

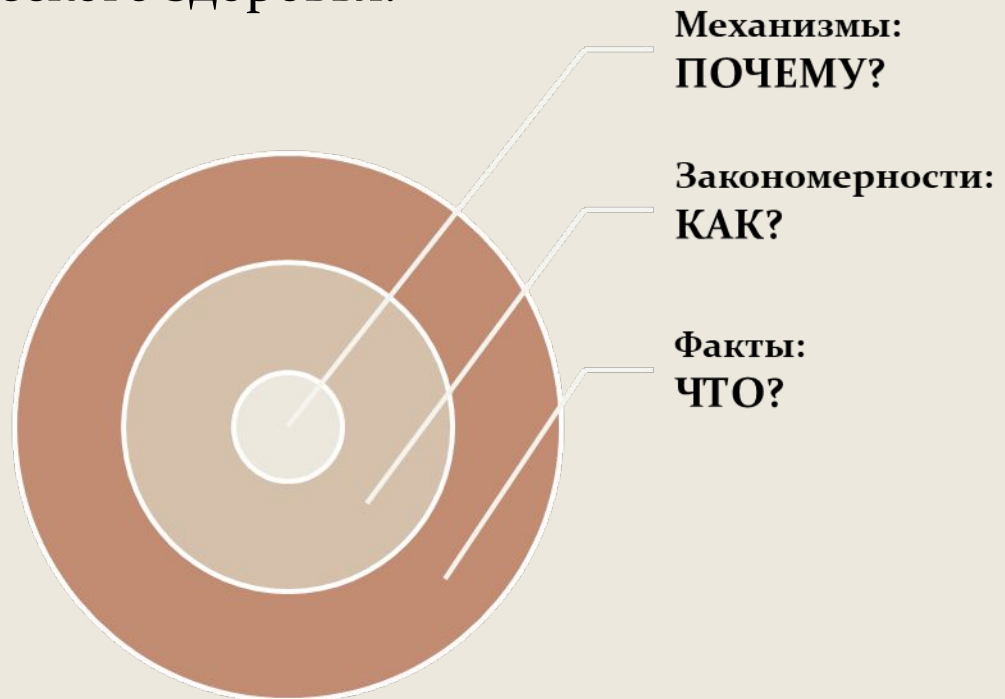
- I. Патопсихология как раздел клинической психологии
- II. Теоретические основы патопсихологии
- III. Понятийный аппарат патопсихологии: симптом, синдром, симптомокомплекс



I. ПАТОПСИХОЛОГИЯ КАК РАЗДЕЛ КЛИНИЧЕСКОЙ ПСИХОЛОГИИ

Определение и предмет клинической психологии (КП)

Клиническая психология – это область психологического знания, изучающая факты, закономерности и механизмы психической деятельности при актуальных и потенциальных нарушениях психического здоровья.



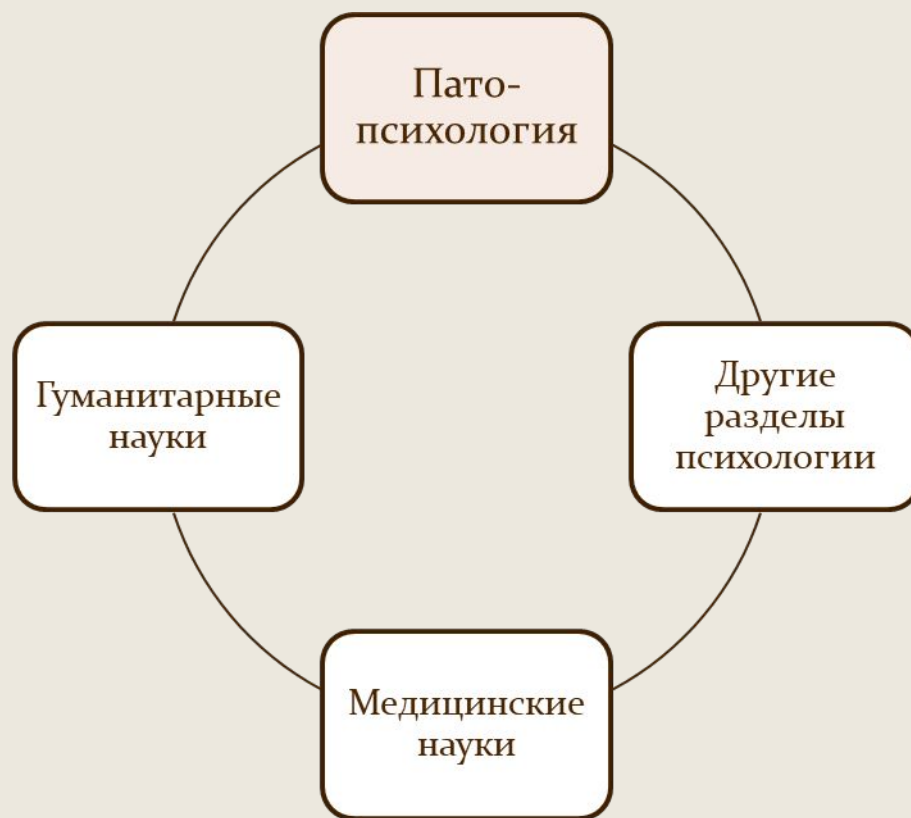
Структура клинико-психологического знания и практики



Определение и предмет патопсихологии

Патопсихология – это междисциплинарный раздел КП, возникший на стыке психологии и медицины и изучающий психологические аспекты нарушений или распада психической деятельности при душевных заболеваниях в сопоставлении с нормой.

Эти психологические аспекты представляют собой **предмет патопсихологии**.



Объект патопсихологии

Объект патопсихологии – человек с актуальными или потенциальными нарушениями психического здоровья.

ПАТОПСИХОЛОГИЯ ≠ ПСИХОПАТОЛОГИЯ

Психопатология – это раздел психиатрии, изучающий признаки (симптомы) психического заболевания, особенности их возникновения и динамики.

Проблемные области, в которых работает патопсихолог

1. «Большая» психиатрия

Шизофрения, эпилепсия,
олигофрения, аффективные,
органические и иные расстройства
психотического уровня
(либо сопровождающиеся
выраженной когнитивной
недостаточностью)

2. «Малая» психиатрия

Неврозы, расстройства личности,
постстрессовые и соматоформные
расстройства, аффективные,
органические и иные расстройства
непсихотического уровня

Основные критерии оценки состояния психического здоровья

Критичность – это способность человека оценивать собственные свойства, внутренние процессы и поведение, действовать обдуманно, осознавать допущенные ошибки и признаки возможных проблем с психическим здоровьем.

Адекватность – это соответствие поведения человека объективным условиям среды и конкретным обстоятельствам, текущей ситуации.

Продуктивность – это характеристика психической деятельности, определяющая уровень и качество достижений человека.



Цели и задачи практической деятельности психолога

Цели	Задачи	Целевая группа (адресат)	
Укрепление психического здоровья	Психоигиена	Актуально здоровые лица	<p>Обладатели идеального состояния психического здоровья, «хорошая норма». Необходимо: обеспечение оптимальной психосоциальной среды, помощь в формировании навыков здорового образа жизни</p>
			<p>Представители группы риска. Необходимо: своевременное выявление и преодоление факторов риска для психического здоровья</p>
Сохранение психического здоровья	Психопрофилактика	Лица с актуальными нарушениями психического здоровья	<p>Первичная</p> <p>- Пациенты, состояние которых позволяет сохранять удовлетворительный уровень качества жизни и социального функционирования. Необходимо: оптимизация динамики заболевания, увеличение частоты и продолжительности ремиссий/интермиссий, предотвращение хронизации заболевания</p>
			<p>Вторичная и третичная</p> <p>- Пациенты, состояние которых существенно снижает качество жизни и социального функционирования. Необходимо: предупреждение инвалидизации</p>

Цели	Задачи	Целевая группа (адресат)
<p>Восстановление психического здоровья</p>	<p>Психологическое воздействие средствами:</p> <ul style="list-style-type: none"> ▪ коррекции (общей, частной и специальной) ▪ реабилитации и восстановительного обучения ▪ неврачебной психотерапии ▪ консультирования ▪ адаптации ▪ компенсации и т.д. 	<p>Представители группы риска и лица с актуальными нарушениями психического здоровья</p>


<p>Оценка состояния психической деятельности</p>	<p>Пато-психологическая диагностика (ЭПИ, экспериментально-психологическое исследование)</p>	<p>Клинико-нозологическая (дифференциальная)</p>	<p>Лица с актуальными нарушениями психического здоровья</p>
		<p>Экспертная (судебная, психолого-педагогическая, военная, медико-социальная)</p>	<p>Лица с различными состояниями психического здоровья</p>
		<p>Функциональная</p>	
		<p>Индивидуально-типологическая</p>	
		<p>Иные виды диагностики, реализуемые в отдельных сферах клинико-психологической практики</p>	

Виды психологического воздействия, осуществляемого психологом

- **Психогигиена** – это система мероприятий, направленных на обеспечение оптимальных условий и факторов для психической деятельности человека.
- **Психопрофилактика** – это система мероприятий, направленных на предупреждение психических заболеваний и их хронизации.
- **Психокоррекция** – это система мероприятий, направленных на исправление особенностей психической деятельности человека, которые не соответствуют представлениям о нормальном состоянии психического здоровья.
- **Психологическая реабилитация** – это система мероприятий, направленных на восстановление утраченных возможностей (когнитивных, поведенческих, коммуникативных и т.д.) с целью приспособления человека к деятельности на максимально возможном для него уровне.

Виды психологического воздействия, осуществляемые психологом

- **Психотерапия (неврачебная)** – это наиболее активная форма психологического воздействия, направленная на личностную и межличностную адаптацию человека, оптимизацию его самосознания и взаимоотношений.
- **Психологическое консультирование** – это система мероприятий, направленных на активизацию ресурсов человека для достижения им целей личностного развития, осуществления желаемых изменений в жизни.
- **Психологическая адаптация** – это система мероприятий, направленных на включение человека в системы необходимых связей и отношений (например, трудовых), а также в исполнение соответствующих ролевых функций.
- **Психологическая компенсация** – это процесс замещения или перестройки нарушенных или недоразвитых функций.



II. ТЕОРЕТИЧЕСКИЕ ОСНОВЫ ПАТОПСИХОЛОГИИ

Научные школы - предшественники



Основоположники.

В.М. Бехтерев (1857-1927)



- Окончил Медико-хирургическую академию (СПб, 1878)
- В 1884 г. проходил обучение в Германии и Австрии
- Заведовал кафедрой душевных болезней КГУ (с 1885), затем кафедрой душевных и нервных болезней ВМА (СПб, с 1893), где создал первую в России нейрохирургическую операционную
- Основал Институт по изучению мозга и психической деятельности (1918)

Основные научные труды В.М. Бехтерева

- Основы учения о функциях мозга (1903-07)
- Объективная психология (1907-10)
- Психика и жизнь (1904)
- Общая диагностика болезней нервной системы, в двух частях (1911-15)
- Коллективная рефлексология (1921)
- Общие основы рефлексологии человека (1923)
- Мозг и деятельность (1928)
- Избранные произведения (1954)

Значение бехтеревской школы для патопсихологии



Ученики В.М. Бехтерева

Александр Федорович
Лазурский
(1874-1917)

- Основатель психологической лаборатории в Психоневрологическом институте
- Создатель метода естественного эксперимента

Владимир Николаевич
Мясищев
(1893-1973)

- Исследователь нарушений трудоспособности, эмоциональной сферы и мотивации душевнобольных

Основоположники.

С.С. Корсаков (1854-1900)



- Окончил медицинский факультет МГУ (1875)
- Основал первую в Москве экспериментально-психологическую лабораторию (1886)
- Профессор психиатрии и директор психиатрической клиники МГУ (с 1892)
- Автор идеи «Журнала невропатологии и психиатрии» (выходит с 1901)

Основные научные труды С.С. Корсакова

- К вопросу о нестеснении (1887)
- Об алкогольном параличе (диссертация, 1887)
- К вопросу о призрении душевнобольных на дому (1887, 1891)
- По вопросу о свободе воли (1889)
- Болезненные расстройства памяти и их диагностика (1890)
- Курс психиатрии (впервые составлен по лекциям С.С. Корсакова в МГУ, 1891, переиздан в 1893)
- Психиатрические экспертизы (альманах, 1902-1906)
- Избранные произведения (1954)

Значение корсаковской школы для патопсихологии

Медико-психологическое изучение душевнобольных

Структурный подход
к анализу
психических
нарушений;
расширение
диагностического
арсенала

Защита
прав душевнобольных,
гуманизация условий
их содержания в
клинике

Сравнительно-
аналитический
подход к анализу
психики здоровых и
больных людей

Ученики С.С. Корсакова

- Владимир Петрович Сербский (1856 -1917)
- Петр Петрович Кащенко (1859-1920)
- Петр Борисович Ганнушкин (1875-1933)
- Николай Александрович Бернштейн (1896-1966)

Основоположники.

Курт Левин (1890-1947)



- Учился в университетах Берлина и Мюнхена
- Преподавал в Психологическом институте Берлинского университета
- С 1934 г. вел научную деятельность в США, преподавал в Стэнфордском и Корнельском университетах
- Основал Центр групповой динамики (1944)

Коллеги и ученики Курта Левина в Берлине

Ученики К. Левина:

- Б.В. Зейгарник
- Г.В. Биренбаум
- Т.В. Дембо
- Ф. Хоппе

Вольфганг Кёлер
директор
Психологического
института

Курт Левин
преподаватель

**Макс
Вертгеймер**
профессор

Основные научные труды К. Левина

- Намерение, воля, потребности (1926)
- Динамическая теория личности (1935)
- Принципы топологической психологии (1936)

Значение левиновской школы для патопсихологии

Исследования в рамках теории поля К. Левина:

- «Феномен Зейгарник»
- «Пресыщение»
- «Уровень притязаний»



Методология патопсихологических исследований:

- Обязательный учет
мотивационного
компонента любой
психической
деятельности

Основоположники.

Л.С. Выготский (1896-1934)



- Окончил Московский императорский университет (юридический ф-т , 1917)
- Педагог в Гомеле (1917-1924)
- По приглашению А.Р. Лурия прибыл в Москву для проведения исследований в Психологическом институте (1924)
- Основал Экспериментальный дефектологический институт в Москве

Ранние доклады Л.С. Выготского

- Январь 1924: “Методика рефлексологического и психологического исследования”
- Март 1924: “О психологической природе сознания”

Основные научные труды Л.С. Выготского

- Психология искусства (1925)
- Педагогическая психология (1925)
- Педология подростка (1930)
- Воображение и творчество в детском возрасте (1930)
- Умственное развитие детей в процессе обучения (1935)
- Диагностика развития и педологическая клиника трудного детства (1936)
- Мышление и речь (1956)
- Собрание сочинений в 6 т. (1982-1984)
- Проблемы дефектологии (1995)

Значение школы Л.С. Выготского для патопсихологии

ОСНОВНЫЕ ПОЛОЖЕНИЯ КУЛЬТУРНО- ИСТОРИЧЕСКОГО ПОДХОДА:

1. Развитие ВПФ происходит прижизненно, в ходе присвоения общественно-исторического опыта
2. ВПФ становятся опосредованными благодаря речи

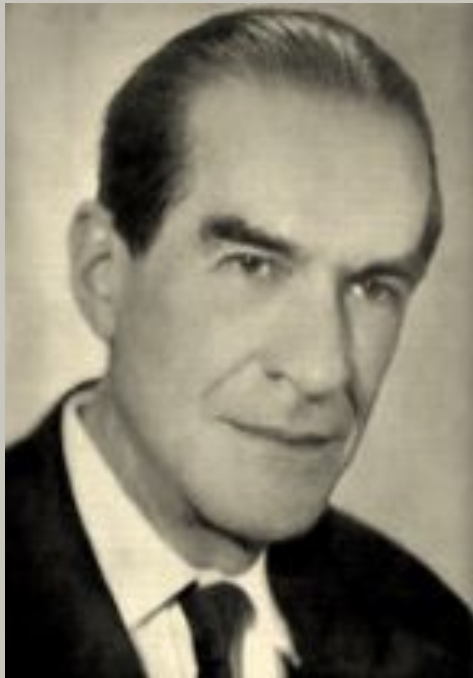
Распад психики
не является «негативом»
ее развития

Синдром представляет
собой иерархию
симптомов

**ПАТО-
ПСИХОЛОГИЯ**

Основоположники.

А.Н. Леонтьев (1903-1979)



- Окончил ф-т общественных наук МГУ (1924-26?)
- Научный сотрудник Психологического института
- Сотрудник медико-педагогической клиники Россолимо (1927-1929)
- Доцент Академии коммунистического воспитания (1930-1931)
- Зав. отделом экспериментальной психологии Украинского психоневрологического института (Харьков, с 1931)
- Зав. лабораторией патопсихологии ВИЭМ (Москва, с 1934)
- Научный сотрудник Психологического института (с 1937)
- Зав. кафедрой психологии в ЛПИ (с 1939)
- Директор НИИ психологии МГУ (Москва, с 1941)
- Директор восстановительной клиники НИИ психологии МГУ под Свердловском (1942-1944)
- Зав. отделом детской психологии НИИ психологии МГУ (с 1944)
- Профессор и декан ф-та психологии МГУ, вице-президент АПН (с 1950-х)

Основные научные труды А.Н. Леонтьева

- Развитие памяти (1931)
- Восстановление движения (1945)
- Очерк развития психики (1947)
- Умственное развитие ребенка (1950)
- Потребности, мотивы и эмоции (1973)
- Деятельность. Сознание. Личность (1977)
- Категория деятельности в современной психологии // Вопросы психологии (1979)
- Проблемы развития психики (1981)
- Избр. психологические произведения, т. 1-2 (1983)

Структура деятельности (по А.Н. Леонтьеву)



ПСИХОФИЗИОЛОГИЧЕСКОЕ ОБЕСПЕЧЕНИЕ

Значение школы А.Н. Леонтьева для патопсихологии

ПРЕДСТАВЛЕНИЯ О СТРУКТУРЕ ДЕЯТЕЛЬНОСТИ

В патологии можно наблюдать нормальные психологические механизмы, например, «сдвиг мотива на цель»

Всякая деятельность (в том числе и познавательная) определяется мотивацией

ПАТО- ПСИХОЛОГИЯ

Основоположники.

Б.В. Зейгарник (1900-1988)

- Окончила Берлинский университет (защита дипломной работы под руководством Курта Левина, 1927)
- Сотрудничала с Л.С. Выготским и А.Р. Лурия в психоневрологической клинике ВИЭМ (с 1931)
- Работала в военном эвакогоспитале (Кисегач, 1941-1943)
- Возглавляла лабораторию патопсихологии НИИ Психиатрии (1943-1967)
- Вошла в число основателей психологического факультета МГУ




1920-е ...



... 1980-е

Основные научные труды Б. В. Зейгарник

- Нарушения мышления при психических заболеваниях (1957)
- Патология мышления (1962)
- Введение в патопсихологию (1969)
- Личность и патология деятельности (1971)
- Основы патопсихологии (1973)
- Патопсихология (1986)
- Очерки по психологии аномального развития личности (1980, в соавт.)
- Теория личности К. Левина (1981)
- Теории личности в зарубежной психологии (1982)



III. ПОНЯТИЙНЫЙ АППАРАТ ПАТОПСИХОЛОГИИ: *СИМПТОМ, СИНДРОМ, СИМПТОМОКОМПЛЕКС*

Определения симптома и синдрома в патопсихологии

- **Симптом** – это отдельный признак функционального неблагополучия или заболевания, относящийся к психической деятельности обследуемого и описанный в психологических терминах.
- **Синдром** (иначе – симптомокомплекс, регистр-синдром) представляет собой иерархическую совокупность поведенческих, мотивационных и познавательных особенностей обследуемого, описанную в психологических терминах.

Некоторые классификации СИМПТОМОВ

ПО МЕСТУ В СТРУКТУРЕ СИНДРОМА:

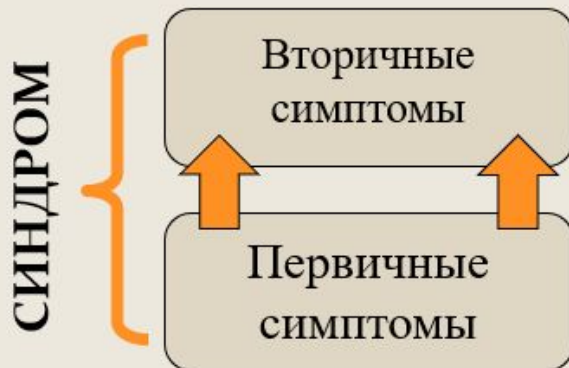
- I. **Первичный симптом** непосредственно связан с патологической почвой, этиологией заболевания и определяется ее характером
- II. **Вторичные симптомы** формируются на основе первичного симптома по общепсихологическим законам, под воздействием определенного психологического механизма

ПО ХАРАКТЕРУ НАРУШЕНИЙ ПСИХИЧЕСКОЙ ДЕЯТЕЛЬНОСТИ:

- I. **Продуктивные симптомы** или «плюс-симптомы» выражаются в искажении/извращении или аномальном повышении диагностически значимых показателей по сравнению с нормой
- II. **Негативные симптомы** или «минус-симптомы» представлены снижением показателей или полной потерей, выпадением функциональных возможностей

Стратегии анализа синдрома в патопсихологии и медицине

Патопсихология	Медицина
Раскрывает качественный характер нарушений, системные взаимосвязи между симптомами в структуре синдрома:	Феноменологически описывает рядоположенные симптомы в составе синдрома:



Пример синдрома в патопсихологическом понимании

СИНДРОМ ЭПИЛЕПСИИ

Третичный симптом:
*специфические
личностные нарушения*

Вторичные симптомы:

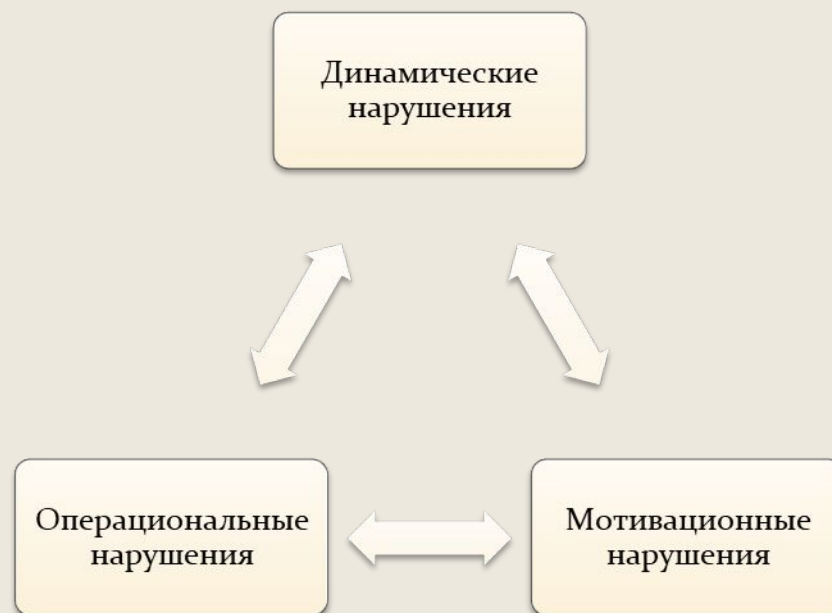
- *снижение уровня обобщения*
- *снижение переключаемости внимания*
- *нарушения опосредованной памяти*

Первичный симптом:
*инертность
психических процессов*

Классификация патопсихологических синдромов

Чаще всего используется **нозологический подход** к классификации синдромов (по И.А. Кудрявцеву, В.М. Блейхеру).

При этом в рамках каждого синдрома описываются **три категории нарушений** психической деятельности больного (по Б.В. Зейгарник, В.В. Николаевой, С.Я. Рубинштейн).



Классификация патопсихологических синдромов по И.А. Кудрявцеву

№	РЕГИСТР-СИНДРОМЫ	СООТВЕТСТВУЮЩИЕ НОЗОЛОГИЧЕСКИЕ ГРУППЫ
1.	Шизофренический	Шизофрения
2.	Аффективно-эндогенный	МДП и функциональные аффективные психозы позднего возраста
3.	Олигофренический	Умственная отсталость
4.	Экзогенно-органический	Церебральный атеросклероз, последствия ЧМТ, токсикомании и т.д.
5.	Эндогенно-органический	Истинная эпилепсия, первичные атрофические процессы в головном мозге
6.	Личностно-аномальный	Психопатии (аномалии личности); психогенные реакции
7.	Психогенно-психотический	Реактивные психозы
8.	Психогенно-невротический	Неврозы и невротические реакции

Классификация патопсихологических синдромов по В.М. Блейхеру (вариант 1)

Автор выделяет синдромы:

1. Шизофрении,
2. МДП (в современной терминологии – биполярного аффективного расстройства),
3. Эпилепсии,
4. Старческого слабоумия и пресенильных деменций,
5. Церебрального атеросклероза,
6. Последствий закрытой черепно-мозговой травмы,
7. Алкоголизма,
8. Олигофрении,
9. Пограничных расстройств (т.е. невротических и личностных расстройств).

Классификация патопсихологических синдромов по В.М. Блейхеру (вариант 2)

Шизофренический

эндогенные заболевания

Аффективно-эндогенный

Олигофренический

эволютивно-дизонтогенетические расстройства

Экзогенно-органический

экзогенно-органические расстройства, соматогенные расстройства, инволютивно-дизонтогенетические расстройства и аномалии характера и личности

Эндогенно-органический

инволютивно-дизонтогенетические расстройства и эндогенные заболевания

Личностно-аномальный

аномалии характера и личности и эволютивно-дизонтогенетические расстройства

Психогенно-психотический

аномалии характера и личности, эволютивно-дизонтогенетические расстройства, аддиктивные расстройства и заболевания, вызванные острой или хронической психической травмой

Психогенно-невротический

Основная литература

1. Блейхер В.М., Крук И.В., Боков С.Н. Клиническая патопсихология: Руководство для врачей и клинических психологов. – М.: Издательство Московского психолого-социального института; Воронеж: НПО «МОДЭК», 2002. – 512 с.
2. Зейгарник Б.В. Патопсихология: учебник для академического бакалавриата. – 3-е изд., пер. и доп. – М.: Издательство Юрайт, 2018. – 367 с.
3. Рубинштейн С.Я. Экспериментальные методики патопсихологии и опыт применения их в клинике. – М.: Апрель-Пресс, 2010. – 224 с., 160 с.

Дополнительная литература

1. Братусь Б.С. Аномалии личности. – М., 1988.
2. Клинические разборы в психиатрической практике / под ред. А.Г. Гофмана. – М.: Медпресс-информ, 2009. – 704 с.
3. Клинические разборы в психиатрической практике II / под ред. А.Г. Гофмана, Ю.С. Савенко. – М.: Медпресс-информ, 2021. – 640 с.
4. Критская В.П., Мелешко Т.К. Патопсихология шизофрении. – М.: Институт психологии РАН, 2015. – 389 с.
5. Левченко И.Ю. Патопсихология: Теория и практика. – М.: Издательский центр «Академия», 2004. – 232 с.
6. Патопсихология: Хрестоматия. / Сост. Н.Л. Белопольская. – М.: Когито-Центр, 2000. – 289 с.
7. Херсонский Б.Г. Клиническая психодиагностика мышления. – М.: Смысл, 2012. – 287 с.
8. Холмогорова А.Б. Клиническая психология: в 4 т.: Учебник для вузов. Т.1. Общая патопсихология. – М., 2010.
9. Черкасова А.В., Яничев Д.П. Особенности дифференциальной диагностики расстройств мышления на примерах клинической практики. – М.: НЕОЛИТ, 2016. – 144 с.
10. Яньшин П.В. Клиническая психодиагностика личности: учебно-методическое пособие для вузов. – М.: Речь, 2007. – 320 с.



ВВЕДЕНИЕ В ПАТОПСИХОЛОГИЮ

Преподаватель: Луковцева Зоя Вячеславовна

+7 929 684 10 86

kp_books@mail.ru