

Психологические особенности девиантного поведения у детей подросткового возраста

Подготовил: Выборнова А.М

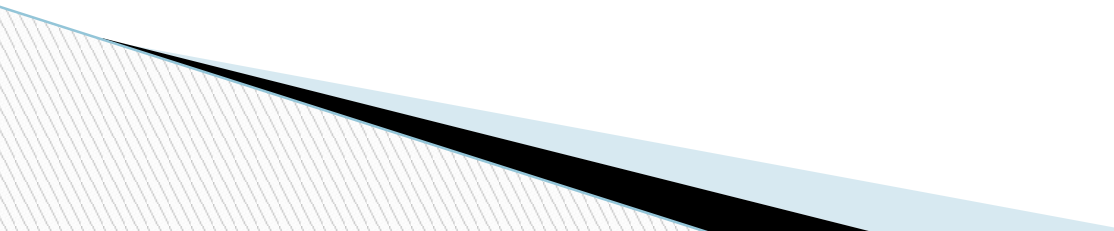
Научный руководитель: Илларионова Л.П.



Цель: *выявление психологических особенностей подростков с девиантным поведением и разработка возможных форм коррекционной работы с ними.*

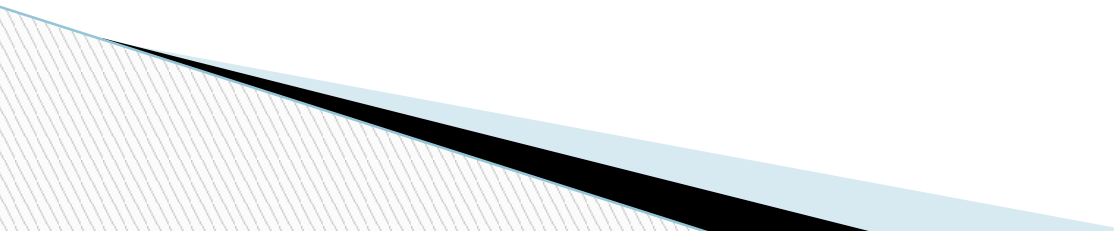
Объект исследования: *подростки с девиантным поведением.*

Предмет исследования: *психологические особенности детей подросткового возраста с девиантным поведением.*



- **Гипотеза исследования:** *было выдвинуто предположение о том, что ранняя диагностика девиаций в поведении и личностных характеристик подростков позволяют определить их наиболее существенное своеобразие, которое может выступить основанием для коррекционной работы с ними.*

Задачи исследования:

- 1. Дать определение девиантного поведения, его характеристику, причины и мотивы.
 - 2. Изучить факторы, условия и причины возникновения девиантного поведения подростков.
 - 3. Рассмотреть типичные формы девиантного поведения подростков.
 - 4. Подобрать комплекс диагностических методик по изучению девиантного поведения у подростков.
 - 5. Провести диагностическое исследование, обработать и проанализировать результаты.
 - 6. Разработать рекомендации по подготовке психопрофилактических и коррекционных мероприятий для работы с «трудными подростками»
- 

Психология отклоняющегося поведения



И.С. Кон



А.А. Александров



Е.В.Змановская



В.Д.Менделевич



В.Н.Кудрявцев



Ю.А.Клейберг

*Девииантное (отклоняющееся) (от позднелат. **deviatio** – отклонение)*

- это система поступков или отдельные поступки человека, противоречащие принятым в обществе правовым или нравственным нормам.

Следовательно, **девиантным** является поведение, отклоняющееся от установленных обществом норм и стандартов, будь то нормы психического здоровья, права, культуры, морали, (В.В. Ковалев, И.С.Степанов, Д.И. Фельдштейн и др.), а также поведение, не удовлетворяющее социальным ожиданиям данного общества в конкретный период времени (Н.Смелзер, Т.Шибутани).

Основными **видами** девиантного поведения являются следующие варианты социальной дезадаптации:

1) *дезадаптивное поведение*: аффективное, депривированное, аутичное, суицидальное, аддиктивное, в основе такого поведения лежат нарушения психического и личностного развития, психическая депривация и психологический дискомфорт;

2) *асоциальное поведение*: агрессивное, делинквентное и криминогенное, в основе - нарушение социализации, социально-педагогическая запущенность, деформация регуляции поведения.

Основными **формами** девиантного поведения среди подростков являются алкоголизм, проституция, суицид, побеги из дома, бродяжничество, страхи и навязчивость, вандализм и граффити.

Причины и мотивы девиантного поведения

Среди *традиционных причин девиантного поведения в психологии* обсуждаются следующие:

- нарушения в становлении, формировании и развитии личности (А.Е.Личко, В.С.Мухина, А.В.Петровский), в деятельностной линии онтогенеза (Д.Б.Эльконин);
- образа жизни семьи и семейных отношений - детско-родительских, детско-детских, родительских;
- характерологических и личностных изменений, обусловленных взаимодействием с окружением (А.Бандура, А.Е.Личко, Л.Б.Шнейдер, А.И.Захаров);
- выраженное протекание подросткового кризиса (Э.Эриксон, Л.Б.Филонов);
- влияние СМИ, пропаганда сексуальной запущенности (М.В.Цилуйко);
- мира компьютерных игр (О.Ю.Ермолаев, Т.М.Марютина);
- а также размывание понятия благородства (В.Абрамкин, В.Чеснокова).

Для исследования проблемы нарушения поведения у подростков было взято 24 подростка (мальчиков и девочек) в возрасте 13-15 лет некоторых средних школ города. Исследование проводилось в несколько этапов.

На первом этапе происходило знакомство с подростками, отбор экспериментальной и контрольной групп, апробация методик. На этом же этапе были использованы такие методы исследования, как наблюдение и беседа. Вторым этапом – диагностический, в ходе которого были выявлены нарушения поведения. На данном этапе использовались следующие методики: : тест Леонгарда-Шмишека для выявления акцентуации характера, тест самооценки тревожности Ч. Спилберга, тест Айзенка для выявления темперамента, эмоциональной устойчивости, экстраверсии-интроверсии и тест Леуса Э.В. (СДП) для определения склонности к девиантному поведению.

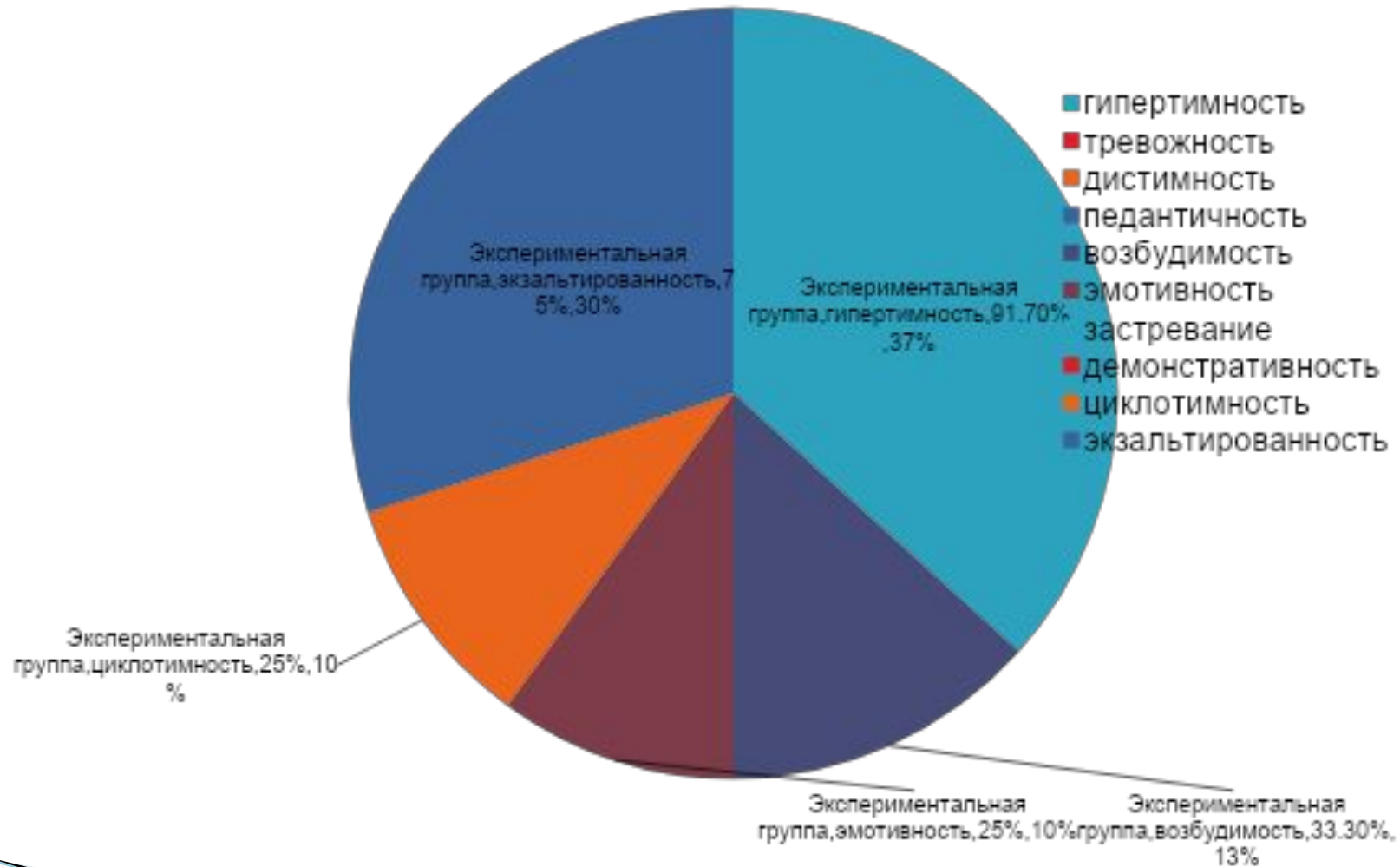
Сравнительная характеристика акцентуаций характера по тесту

Леонгарда-Шмишека.

	Экспериментальная группа		Контрольная группа	
	<i>кол-во чел.</i>	<i>в %</i>	<i>кол-во чел.</i>	<i>в %</i>
Акцентуации				
Гипертимность	11	91,7	7	58,3
Тревожность	-	-	1	8,3
Дистимность	-	-	-	-
Педантичность	-	-	1	8,3
Возбудимость	4	33,3	5	41,7
Эмотивность	3	25	6	50
Застревание	-	-	3	25
Демонстративность	-	-	5	41,7
Циклотимность	3	25	7	58,3
Экзальтированность	9	75	10	83,3

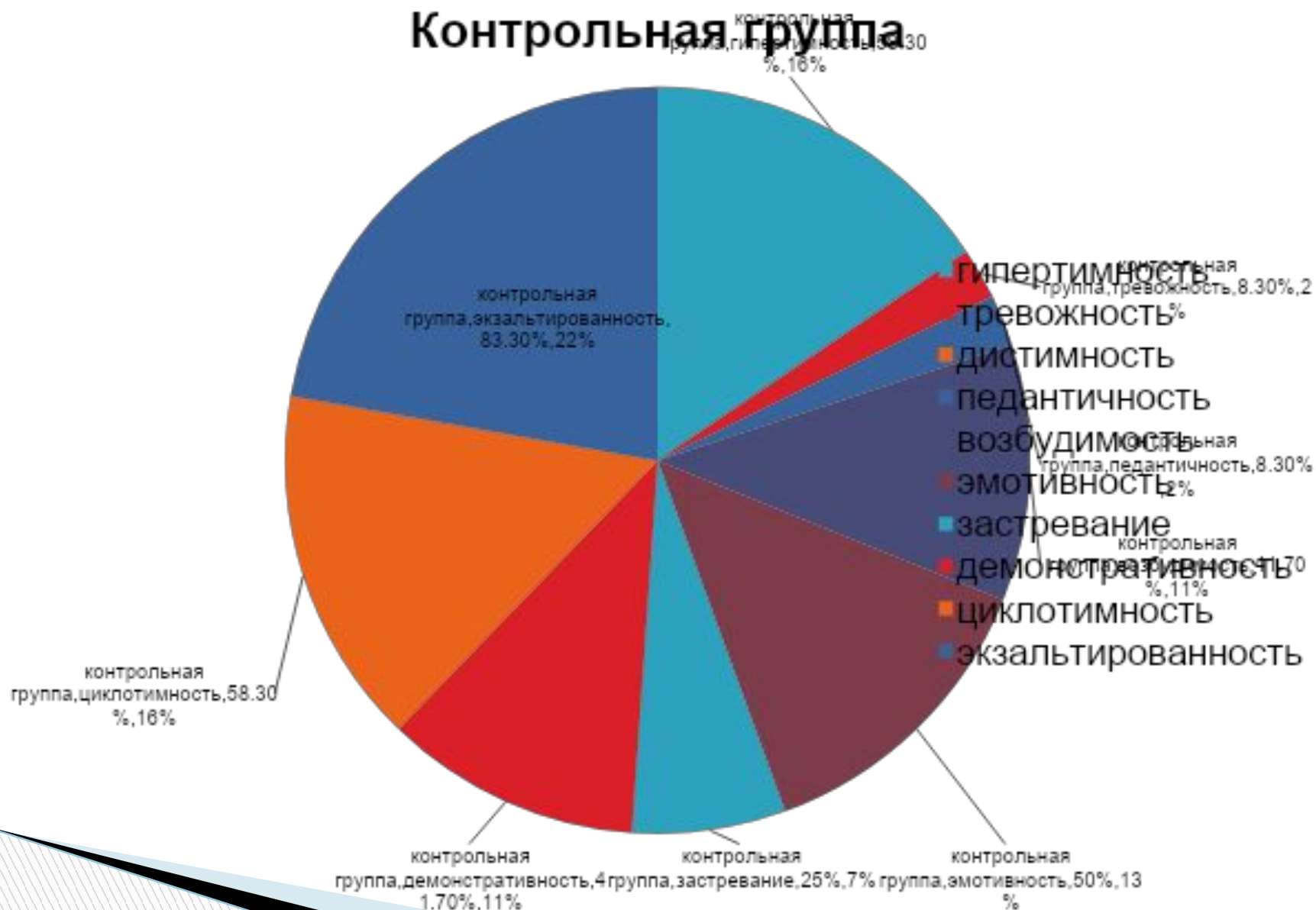
тест Леонгарда-Шмишека.

Экспериментальная группа

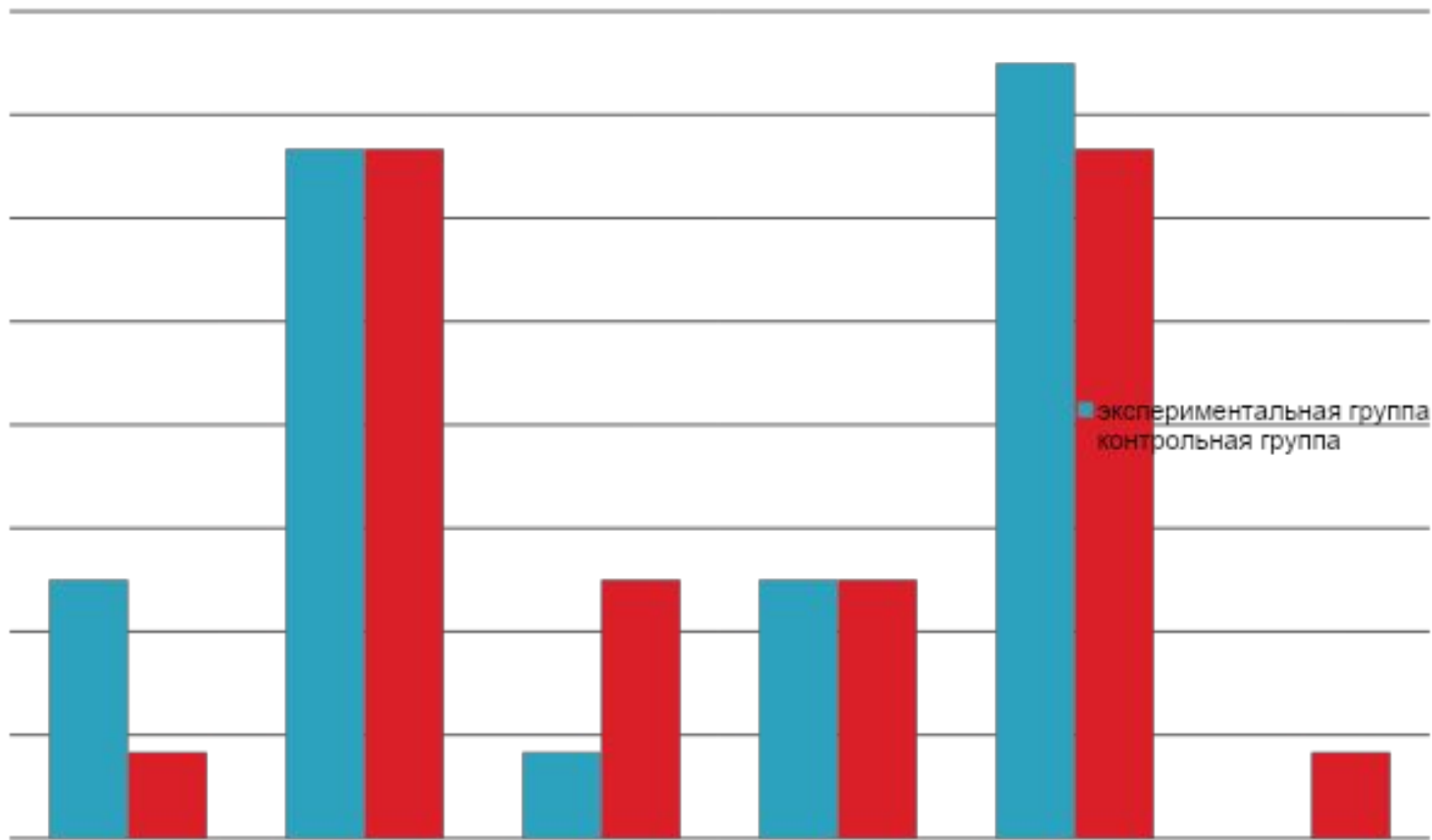


тест Леонгарда-Шмишека

Контрольная группа



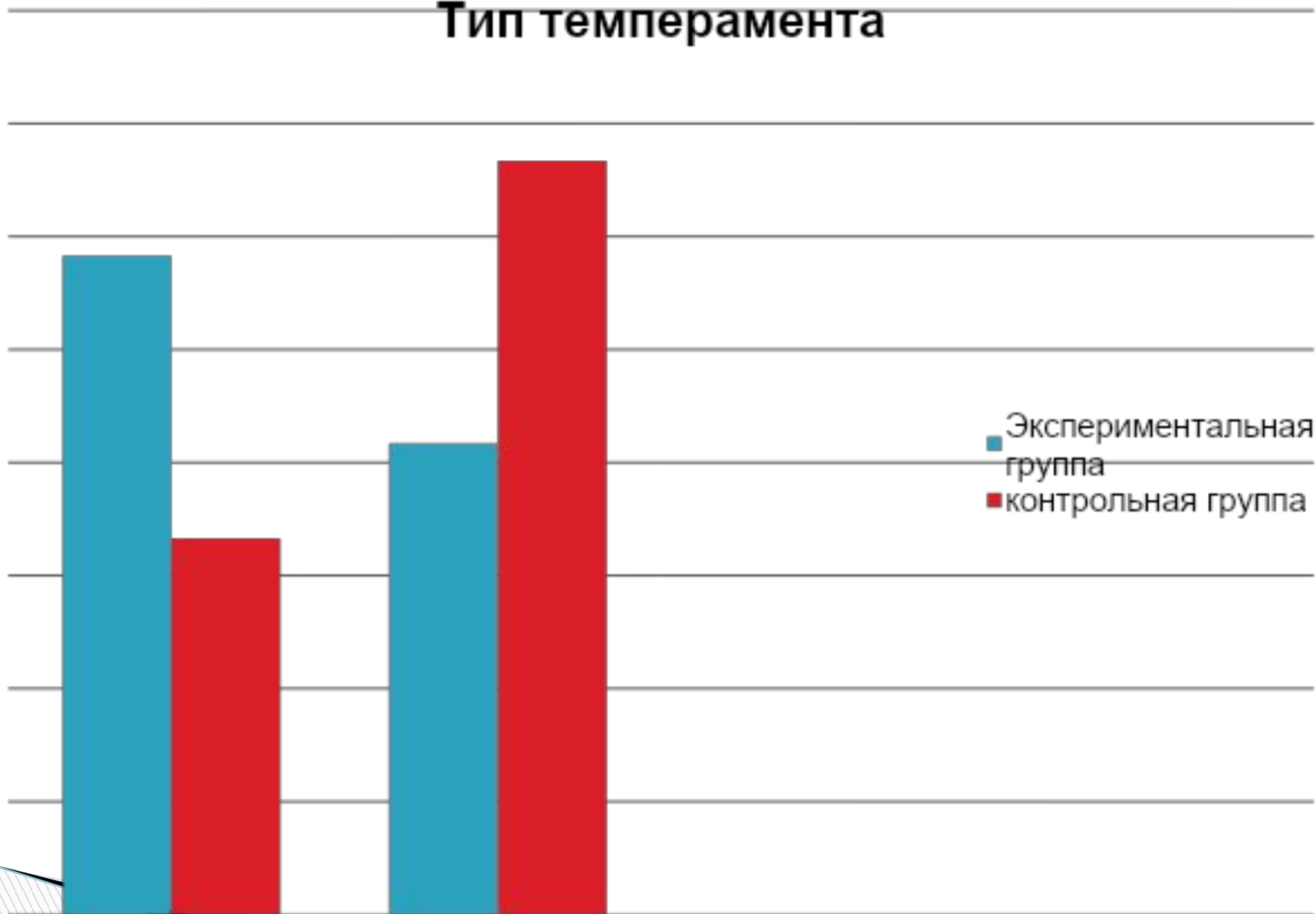
Тест оценки уровня ситуативной и личностной тревожности Ч.Д. Спилберга, Ю.Л. Ханина.



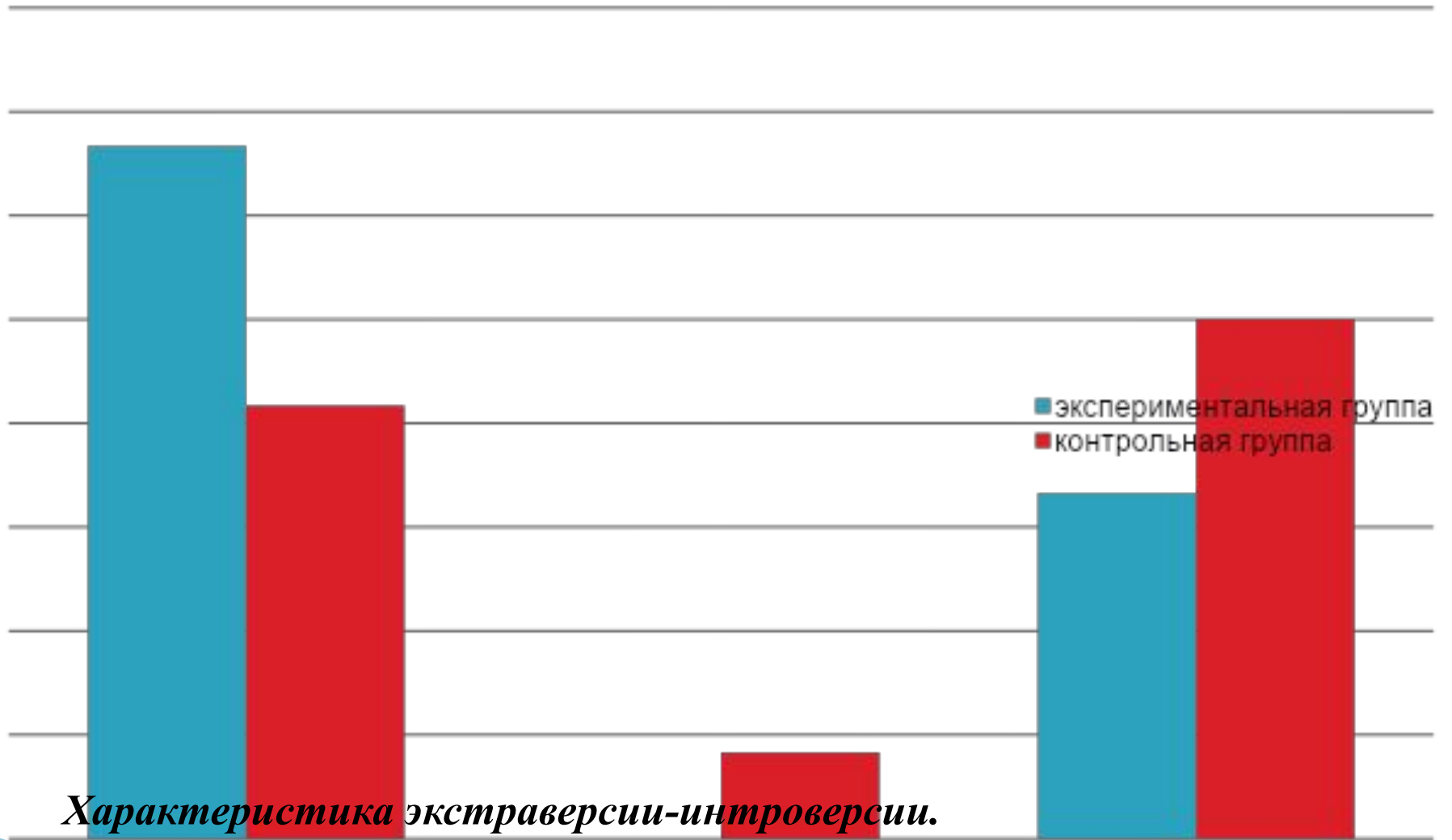
Характеристика самооценки тревожности.

Тест Айзенка

Тип темперамента

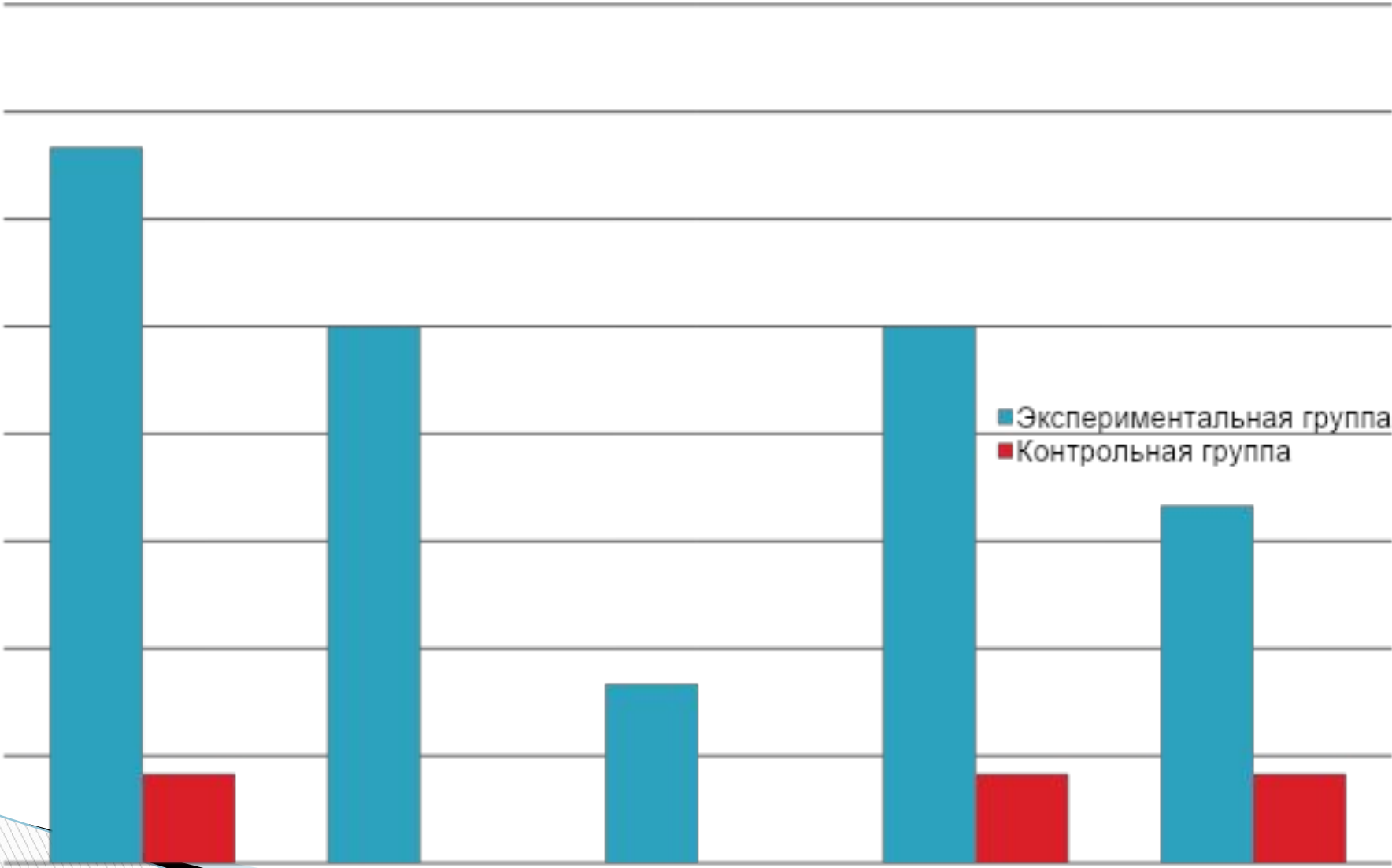


тест Айзенка



Характеристика экстраверсии-интроверсии.

Леус Э.В. тест СДП (склонность к девиантному поведению).



Сравнительная характеристика определения склонности к девиантному поведению.

«Уже написаны тысячи томов,
посвящённых проблемам девиантного
поведения, но до сих пор не совсем
ясно, что же это такое».

Гилинский Я.М.

