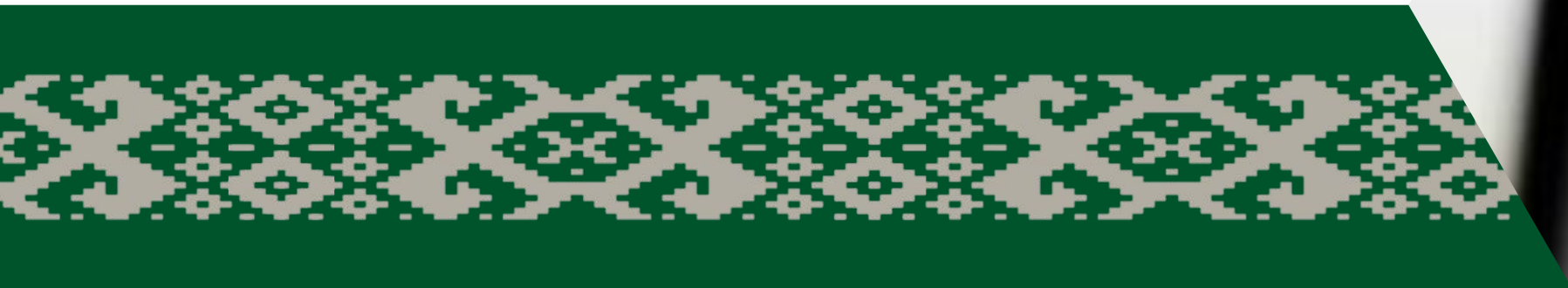


Молодежный Совет при Гомельском областном Совете
депутатов

#ВТЕМЕ.ГОЛОСУЕМ

ЕДИНЬЙ ДЕНЬ ГОЛОСОВАНИЯ

25 февраля 2024



ЕДИНЬЙ ДЕНЬ ГОЛОСОВАНИЯ

#ВТЕМЕ.ГОЛОСУЕМ

ЧТО НУЖНО ЗНАТЬ!

Январь 2024
Пн Вт Ср Чт Пт Сб Вс
1 2 3 4 5 6 7
8 9 10 11 12 13 14
15 16 17 18 19 20 21
22 23 24 25 26 27 28
29 30 31

ФЕВРАЛЬ 2024

Март 2024
Пн Вт Ср Чт Пт Сб Вс
1 2 3
4 5 6 7 8 9 10
11 12 13 14 15 16 17
18 19 20 21 22 23 24
25 26 27 28 29 30 31

Понедельник	Вторник	Среда	Четверг	Пятница	Суббота	Воскресенье
			1	2	3	4
5	6	7	8	9	10	11
12	13	14	15	16	17	18
19	20	21	22	23	24	25
26	27	28	29			



Система государственного устройства в Республике Беларусь

#ВТЕМЕ.ГОЛОСУЕМ

Президент

обеспечивает преемственность органов государственной власти и является Главой государства, гарантом Конституции, прав и свобод человека и гражданина

Законодательная

Республиканский орган власти:
Парламент

Местные органы власти:
Советы депутатов

Исполнительная

Республиканские органы власти:
Совет Министров, Министерства,
Государственные комитеты

Местные органы власти:
Исполнительные комитеты,
местные администрации

Судебная

Республиканские органы
власти:
Конституционный Суд,
Верховный Суд.

Местные органы власти:
областные, районные,
экономические суды

Сельские жители. Голосуем

#ВТЕМЕ.ГОЛОСУЕМ



**Депутаты Палаты
представителей
Национального собрания
Республики Беларусь**



**Депутаты областного
Совета депутатов**



**Депутаты районного
(городского)
Совета депутатов**



**Депутаты
поселкового/
сельского
Совета депутатов**



Городские жители. Голосуем

#ВТЕМЕ.ГОЛОСУЕМ



**Депутаты Палаты
представителей
Национального собрания
Республики Беларусь**



**Депутаты областного Совета
депутатов**



**Депутаты районного
(городского)
Совета депутатов**

Депутат местного Совета осуществляет свои полномочия **без отрыва** от основной трудовой (служебной) деятельности, кроме председателя Совета.

Местные Советы депутатов избираются гражданами соответствующих административно-территориальных единиц сроком на пять лет, если иное не предусмотрено Конституцией.

Компетенции местных Советов депутатов



Утверждение программ социально-экономического развития, местных бюджетов и отчетов об их исполнении



Установление в соответствии с законом местных налогов и сборов



Определение в пределах, установленных законом, порядка управления и распоряжения коммунальной собственностью



Назначение местных референдумов

Сельский Совет депутатов

(На примере Полесского сельского Совета депутатов. Чечерский район)



Председатель

Дроздова Оксана
Александровна

Президиум

**Полесского
сельского
Совета
депутатов**

Депутаты

**Полесского
сельского
Совета
депутатов**
(11 чел.)



Районный Совет депутатов

(На примере Жлобинского районного Совета депутатов)

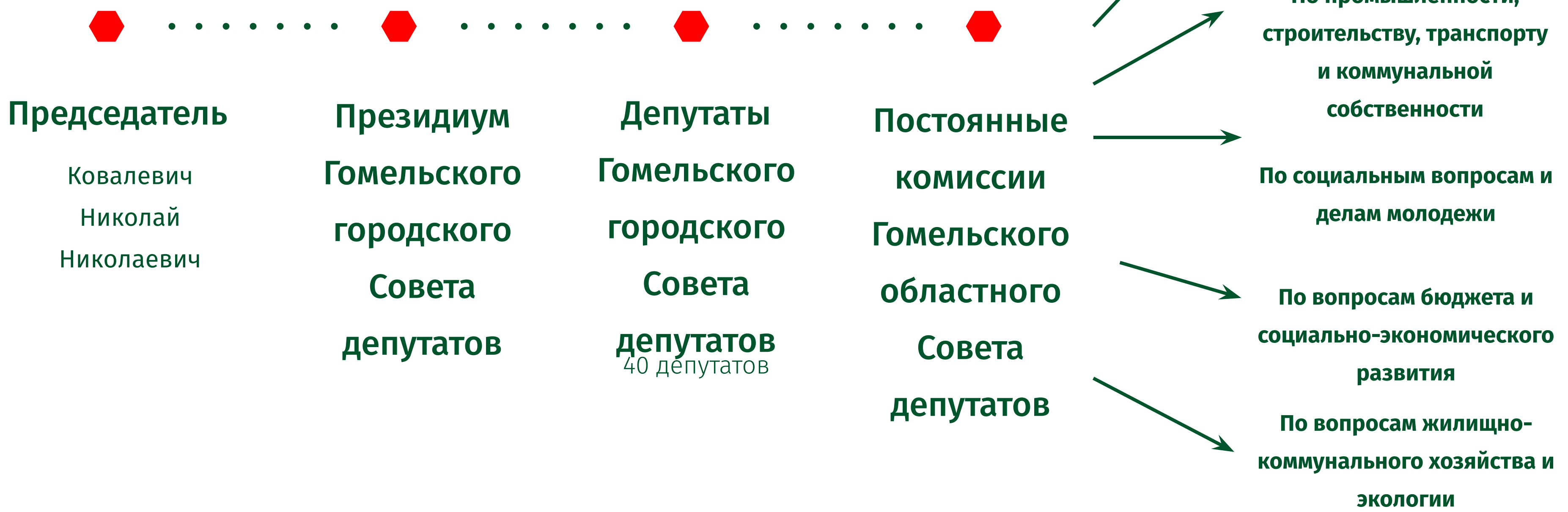
#ВТЕМЕ.ГОЛОСУЕМ



Городской Совет депутатов

(На примере Гомельского городского Совета депутатов)

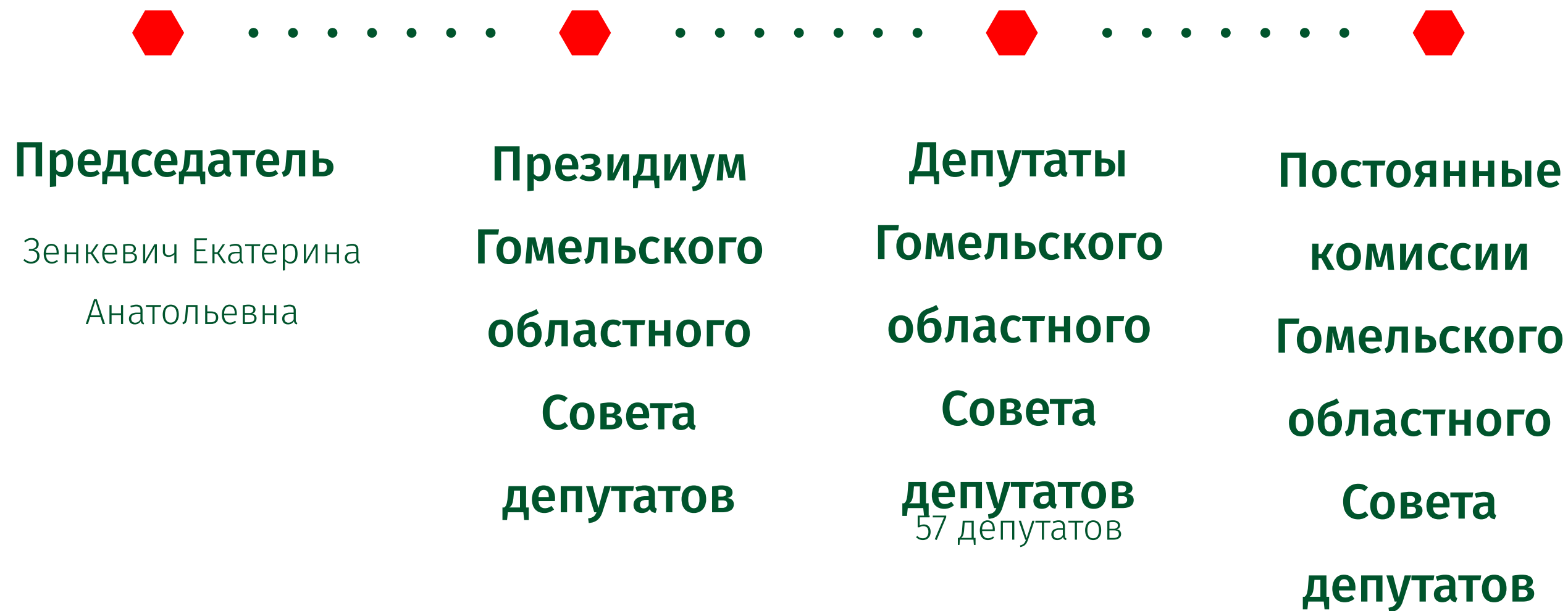
#ВТЕМЕ.ГОЛОСУЕМ



Областной Совет депутатов

(на примере Гомельского областного Совета депутатов)

#ВТЕМЕ.ГОЛОСУЕМ



- По мандатам, законности, местному управлению и самоуправлению
- По экономике, бюджету, финансам и коммунальной собственности
- По аграрным вопросам, экологии и проблемам преодоления последствий катастрофы на Чернобыльской АЭС
- По промышленности, строительству, транспорту, связи и жилищно-коммунальному хозяйству
- По развитию социальной сферы



Палата представителей Национального собрания Республики Беларусь

#ВТЕМЕ.ГОЛОСУЕМ

В составе Палаты представителей 110 депутатов, избираемых белорусским народом. Депутаты должны быть гражданами Беларуси в возрасте от 21 года. Они не могут в то же время работать в Совете Республики, быть членами Правительства, депутатами местного Совета депутатов, занимать должность Президента либо судьи.

Компетенции Палаты представителей



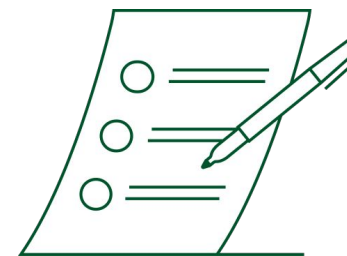
Рассмотрение проектов законов



Назначение выборов Президента



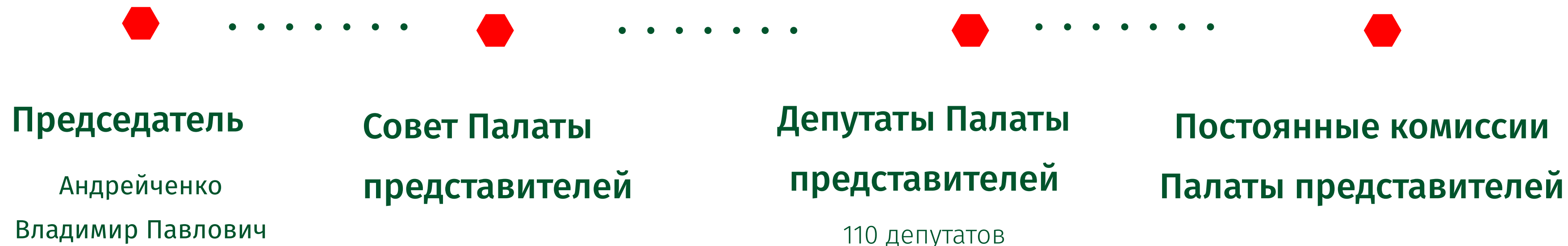
**Одобрение кандидатов, назначаемых
Президентом на пост Премьер-министра**



Оценка работы Правительства

Палата представителей Национального собрания Республики Беларусь

#ВТЕМЕ.ГОЛОСУЕМ



Срок полномочий Палаты представителей — **пять лет**, если иное не предусмотрено Конституцией Республики Беларусь. Основной Закон оговаривает возможность, условия, а также порядок досрочного прекращения полномочий Палаты представителей

**Компетенции Совета Республики Национального собрания
Республики Беларусь**

Одобрывает или отклоняет принятые Палатой представителей проекты законов о внесении изменений и дополнений в Конституцию, проекты иных законов

Анализирует деятельность местных Советов депутатов, принимает меры по развитию местного самоуправления, отменяет решения местных Советов депутатов, не соответствующие законодательству

Может принимать решения по другим вопросам, предусмотренным Конституцией

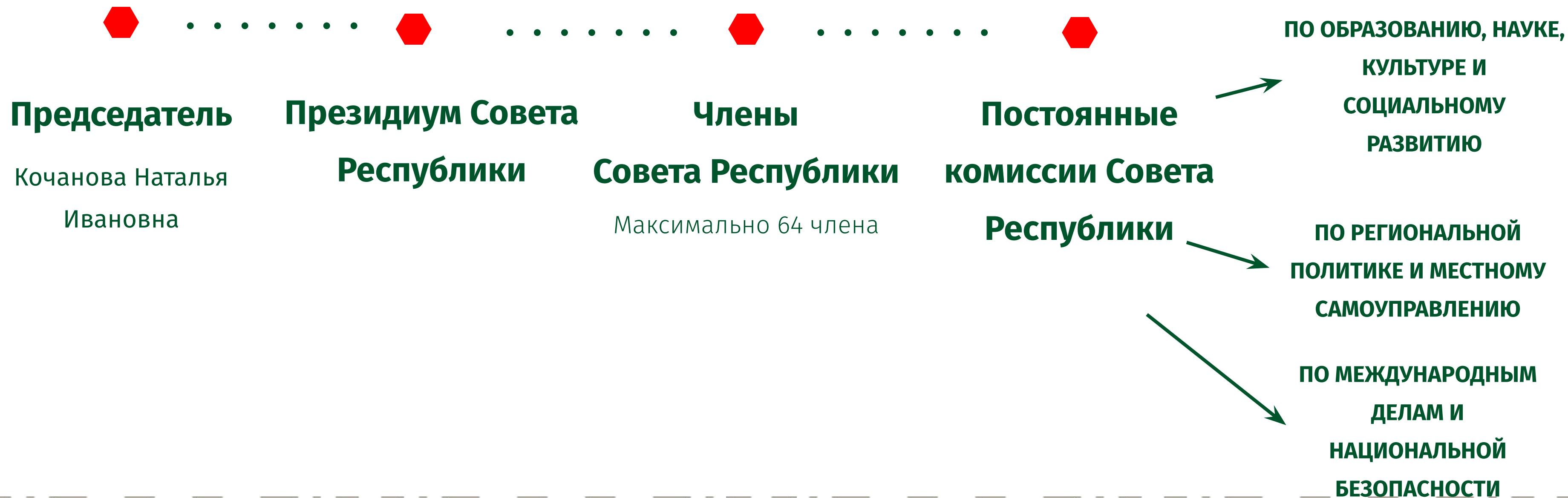
Дает предварительное согласие на назначение Президентом Генерального прокурора, Председателя Комитета государственного контроля, Председателя и членов Правления Национального банка

Принимает решение о роспуске местного Совета депутатов в случае систематического или грубого нарушения им требований законодательства и в иных случаях, предусмотренных законом



Совет Республики Национального собрания Республики Беларусь

#ВТЕМЕ.ГОЛОСУЕМ

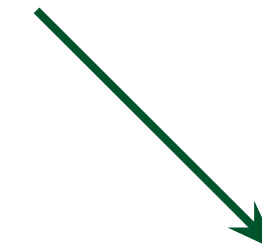
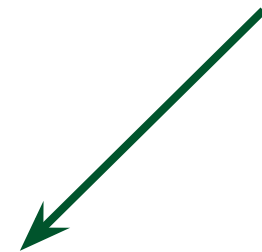


**Указ Президента Республики Беларусь
20.11.2023 № 367 "О назначении
выборов депутатов"**

**Указ Президента Республики Беларусь
20.11.2023 № 368 "О назначении выборов в
Совет Республики Национального собрания
Республики Беларусь"**

Данными документами в соответствии с требованиями Конституции предусматривается проведение выборов в Палату представителей Национального собрания восьмого созыва и местные Советы депутатов двадцать девятого созыва в единый день голосования - 25 февраля 2024 года, а в Совет Республики Национального собрания восьмого созыва - 4 апреля 2024 года.

Выдвижение кандидатов в депутаты



От политических партий



От трудовых коллективов



**Путем сбора подписей
избирателей**



Выдвижение кандидатов в депутаты от политических партий

#ВТЕМЕ.ГОЛОСУЕМ



Выдвижение кандидатов в депутаты **Палаты представителей** от политических партий осуществляется **высшими органами** политических партий.

Выдвижение кандидатов в депутаты **областных, Минского городского, районных, городских** (городов областного подчинения) Советов депутатов от политических партий осуществляется соответственно руководящими органами областных, Минской городской, районных, городских организационных структур, созданных в установленном порядке до назначения выборов.

Выдвижение кандидатов в депутаты **городских** (городов районного подчинения), **поселковых и сельских** Советов депутатов от политических партий осуществляется соответственно руководящими органами районных, городских организационных структур, созданных в установленном порядке до назначения выборов.

Выдвижение кандидатов в депутаты от трудовых коллективов

Выдвижение кандидатов в депутаты Палаты представителей Национального собрания Республики Беларусь и местных Советов депутатов от трудовых коллективов организаций осуществляется на собраниях (конференциях) избирателей в трудовых коллективах.

Собрания созываются администрацией организации как по собственной инициативе, так и по инициативе группы избирателей в количестве **не менее 10 человек**, работающих в организации и могут проводиться:

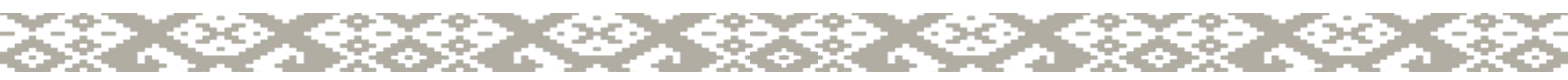
- при выдвижении кандидатов в **депутаты Палаты представителей Национального собрания Республики Беларусь** - в трудовых коллективах организаций, находящихся на территории избирательного округа, насчитывающих не менее 300 человек работающих и имеющих права юридического лица, созываются администрацией организации как по собственной инициативе, так и по инициативе группы избирателей в количестве не менее 150 человек, работающих в организации;
- при выдвижении кандидатов в депутаты **областного** – в коллективах, насчитывающих **не менее 150 работающих**;
- при выдвижении кандидатов в депутаты **районного, городского (города областного подчинения) Совета депутатов** – в коллективах, насчитывающих **не менее 75 работающих**;
- при выдвижении кандидатов в **депутаты городского (города районного подчинения), поселкового, сельского Совета депутатов** – в коллективах, насчитывающих **не менее 20 работающих**.



Порядок выдвижения кандидатов в депутаты путем сбора подписей избирателей

Выдвижение кандидата в депутаты **Палаты представителей** путем сбора подписей избирателей осуществляется группой избирателей (инициативной группой) в количестве **не менее 10 человек**, а кандидата в депутаты **местного Совета депутатов** – инициативной группой в количестве **от 3 до 10 человек**.

Лицо, предлагаемое для выдвижения кандидатом в депутаты **Палаты представителей** по избирательному округу группой избирателей, должны поддержать **не менее 1000 избирателей**, проживающих на территории данного избирательного округа, а лицо, предлагаемое для выдвижения кандидатом в депутаты **местного Совета депутатов**, – **не менее одного процента избирателей**, проживающих на территории данного избирательного округа, но **не менее 10 избирателей**.



#ВТЕМЕ.ГОЛОСУЕМ



Кандидатами в депутаты местных советов
депутатов **не могут** быть выдвинуты
граждане, имеющие неснятую или
непогашенную судимость

**Не имеют права
избирать и быть
избранными**



**Граждане,
признанные судом
недееспособными**



**Лица, содержащиеся
по приговору суда в
местах лишения
свободы**

Если вы зарегистрировались кандидатом в депутаты, то можете осуществлять следующие виды агитации



Собрания, совместные
встречи с избирателями



Изготовление агитационных материалов за
счет средств собственных избирательных
фондов



Массовые мероприятия (собрания вне
помещений, митинги, пикетирование)

При проведении агитационной деятельности не допускаются призывы к насильственному свержению власти, насильственному изменению конституционного строя и нарушению территориальной целостности государства, призывы, направленные на пропаганду войны, террористических, любых иных насильственных действий и возбуждающие социальную, расовую, национальную, этническую, религиозную ненависть и вражду.

Также запрещается агитация, побуждающая к срыву, отмене или переносу сроков выборов, референдумов.

**Если вы зарегистрировались кандидатом
в депутаты...**

Кандидатам в депутаты предоставлено право создавать избирательные фонды **не только для проведения агитации, но и на этапе сбора подписей**



**Парламентские
выборы**

2000 базовых величин

**Выборы депутатов
областных, Минского
городского совета**

50 базовых величин

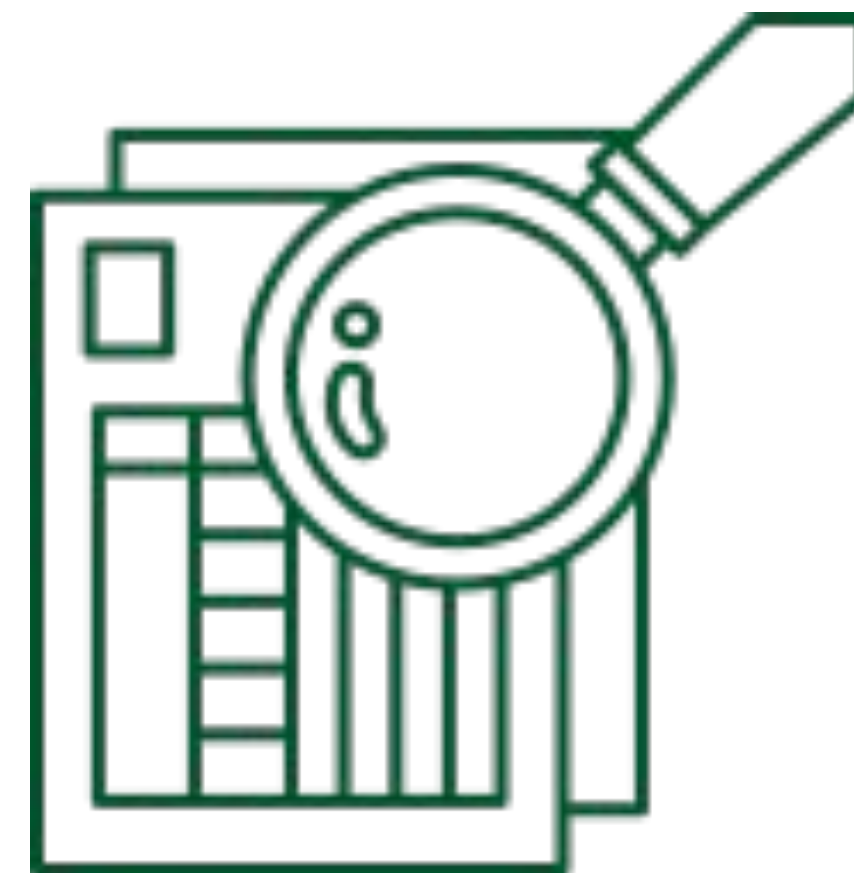
**Выборы депутатов
базового и первичного
уровней**

20 базовых величин

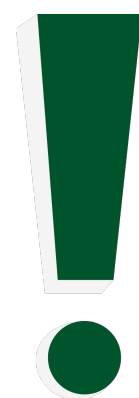
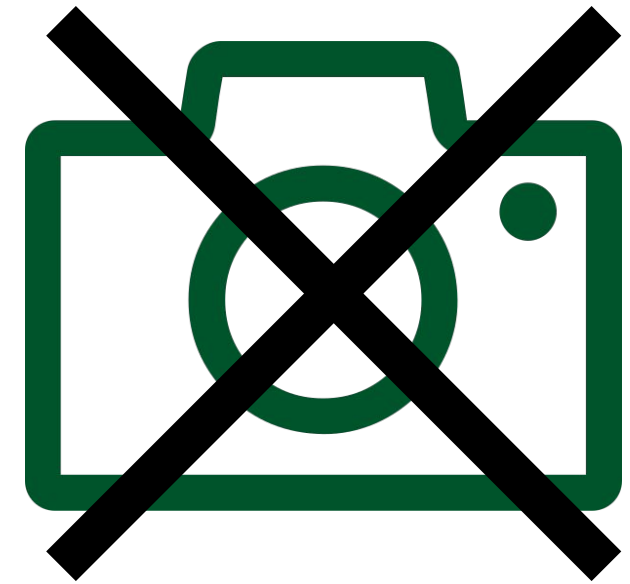
Участники избирательного процесса

#ВТЕМЕ.ГОЛОСУЕМ

- избиратели;
- наблюдатели;
- кандидаты;
- доверенные лица;
- члены инициативных групп;
- члены избирательной комиссии



С целью обеспечения соблюдения принципа тайного голосования установлен **запрет на вынос выданного бюллетеня** за пределы помещения для голосования, а также осуществление фото-, видеосъемки заполненного бюллетеня.



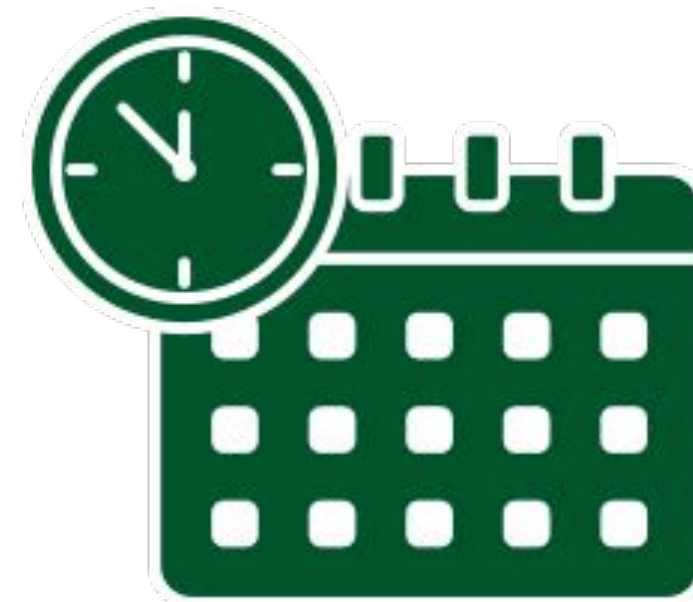
Просто сфотографироваться на избирательном участке – можно, но не мешая работе избирательной комиссии!

#ВТЕМЕ.ГОЛОСУЕМ

**Время работы избирательных участков
в период досрочного голосования:**

С 12.00 ДО 19.00 ЧАСОВ

БЕЗ ПЕРЕРЫВА В РАБОТЕ КОМИССИИ



Всебелорусское народное собрание

#ВТЕМЕ.ГОЛОСУЕМ

Делегатами Всебелорусского народного собрания являются:

- Президент Республики Беларусь;
- Президент Республики Беларусь, прекративший исполнение своих полномочий в связи с истечением срока его пребывания в должности либо досрочно в случае его отставки;
- представители законодательной, исполнительной и судебной власти;
- представители местных Советов депутатов (не более 350 чел.);
- представители гражданского общества (не более 400 чел.).

Предельная численность делегатов Всебелорусского народного собрания составляет 750 человек.

Срок полномочий Всебелорусского народного собрания составляет **пять лет**.

Первое заседание Всебелорусского народного собрания созывается Центральной избирательной комиссией **не позднее 60 дней** после выборов депутатов в единый день голосования.

- утверждает основные направления внутренней и внешней политики, военную доктрину, концепцию национальной безопасности;
- утверждает программы социально-экономического развития Республики Беларусь;
- заслушивает Премьер-министра о выполнении программ социально-экономического развития Республики Беларусь;
- предлагает изменения и дополнения в Конституцию;
- предлагает проведение республиканских референдумов;
- вправе рассматривать вопрос о легитимности выборов;
- принимает решение о смещении Президента с должности в случае систематического или грубого нарушения им Конституции либо совершения государственной измены или иного тяжкого преступления;
- вправе ввести на территории Республики Беларусь чрезвычайное или военное положение при наличии оснований, предусмотренных Конституцией, и в случае бездействия Президента по этим вопросам; введение чрезвычайного или военного положения рассматривается Всебелорусским народным собранием по инициативе Президиума Всебелорусского народного собрания или Совета Республики;

По предложению Президента, предварительно согласованному с Президиумом Всебелорусского народного собрания:

- избирает Председателя, заместителя Председателя и судей Конституционного Суда и освобождает их от должности по основаниям, предусмотренным законом;
- избирает Председателя, заместителей Председателя и судей Верховного Суда и освобождает их от должности по основаниям, предусмотренным законом;
- избирает Председателя и членов Центральной избирательной комиссии и освобождает их от должности по основаниям, предусмотренным законом;
- по предложению Президента принимает решение о возможности направления военнослужащих, сотрудников военизированных организаций, иных лиц за пределы Республики Беларусь для участия в обеспечении коллективной безопасности и деятельности по поддержанию международного мира и безопасности;
- устанавливает государственные праздники и праздничные дни;
- награждает Президента государственными наградами, а также предлагает лиц для награждения государственными наградами;
- дает обязательные для исполнения поручения государственным органам и должностным лицам, получает информацию от государственных органов и должностных лиц, осуществляет иные установленные Конституцией и законом полномочия, необходимые для реализации возложенных

Больше информации и предстоящей
выборной кампании ищи здесь:



#ВТЕМЕ.ГОЛОСУЕМ

