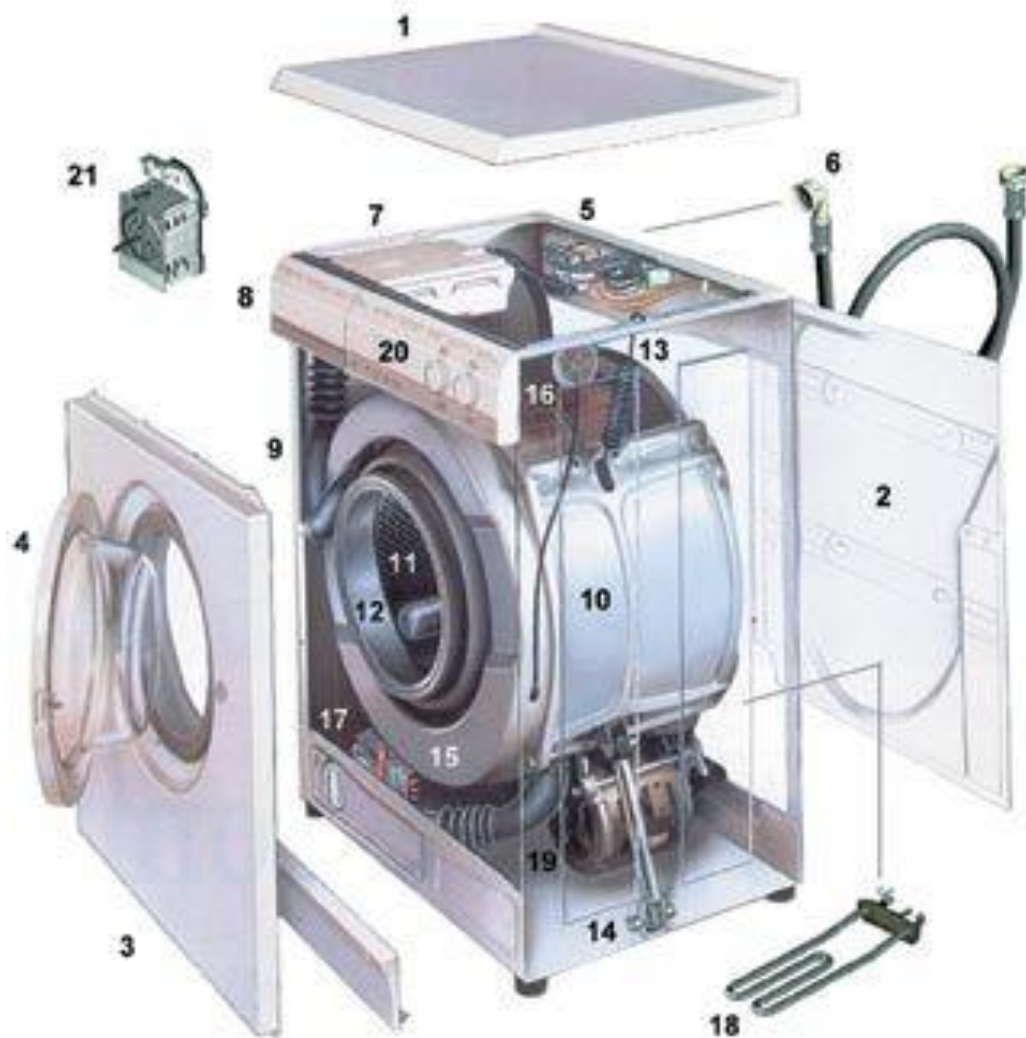


# СТИРАЛЬНАЯ МАШИНА.

Устройство, правила  
ПОЛЬЗОВАНИЯ.



# Устройство стиральной машины

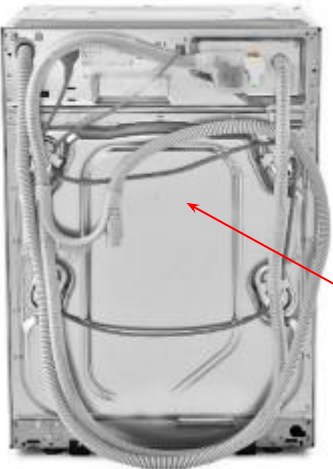


1. верхняя крышка
2. задняя стенка корпуса
3. передняя стенка
4. загрузочный люк
5. блок электромагнитных клапанов
6. шланг залива воды
7. дозатор моющих средств
8. бункер дозатора
9. резиновый патрубок
10. бак,
11. барабан
12. уплотнитель люка
13. пружина подвески бака
14. амортизатор
15. противовес
16. прессостат
17. сливной насос
18. нагревательный элемент (ТЭН)
19. электромотор
20. панель управления
21. командоаппарат



**Верхняя крышка**

**защищает блок электромагнитных клапанов**



**Задняя и боковая стенка**

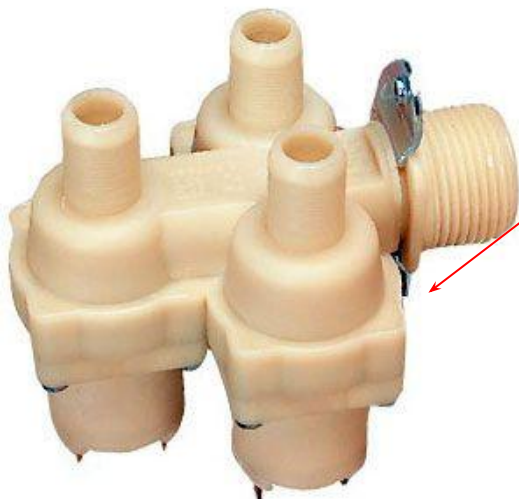
**Отделяют внутренние компоненты машины от внешней среды**



**Передняя стенка**

**содержит загрузочный люк, через который белье помещают в машину**





### Электромагнитный клапан

В определенный момент впускает воду, необходимую для стирки в машину. Блок клапанов располагается под верхней крышкой.

### Заливной шланг

Подводит воду к электромагнитным клапанам.



### Дозатор моющих средств

В это устройство вода поступает, пройдя через узкий канал клапана. Сзади к дозатору подведены резиновые трубки для подачи воды, а спереди у него имеется выдвижной ящичек





## Бункер

выдвижной ящичек дозатора, в отсеки которого мы засыпаем стиральный порошок, а также отбеливатели. В зависимости от текущего этапа стирки вода направляется в тот или иной отсек бункера с помощью специального раздаточного механизма.

## Резиновый патрубок

Представляет собой трубку, по которой происходит перенос моющего раствора из бункера в бак



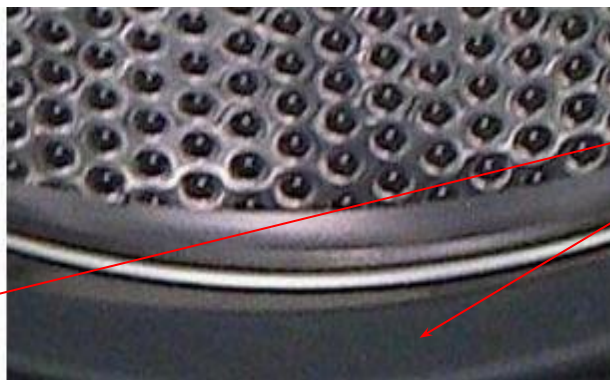
## Бак

емкость, в которой, собственно, и происходит стирка

## Барaban

Вращается внутри бака, представляет собой перфорированный цилиндр из нержавеющей стали.

Белье попадает в барабан через загрузочный люк, а моющий раствор через прессостат.



### Уплотнитель люка

Располагается на срезе бака, нужен для того чтобы после закрытия люка из машины не протекала вода

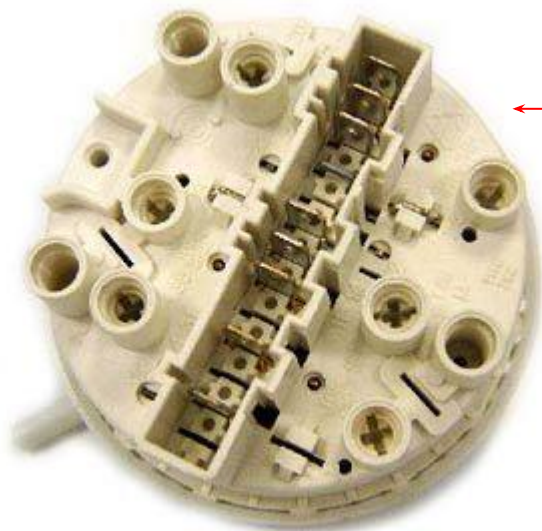
## Пружины и амортизаторы

Система подвески бака состоит из пружин сверху и амортизаторов снизу. Они нужны для того, чтобы максимально компенсировать вибрации, возникающие при вращении барабана с бельем.



## Противовес

Крепится к баку, необходим для того, чтобы стиральная машина при работе не «скакала» по ванной комнате. Обычно сделан из бетона или чугуна.



## Прессостат

Задача прессостата — обеспечить уровень воды в баке, необходимый для стирки загруженного в машину белья.

## Сливной насос

Через него происходит слив воды из бака в канализацию после окончания стирки. Сливной насос расположен под баком машины.





## **Термоэлектрический нагревательный элемент**

**Он нагревает поступающую в бак воду, после начала стирки, располагается между баком и барабаном**

## **Электромотор**

**Обеспечивает вращение барабана. За счет вращения барабана на белье осуществляется механическое воздействие. Электромотор находится в нижней части машины.**







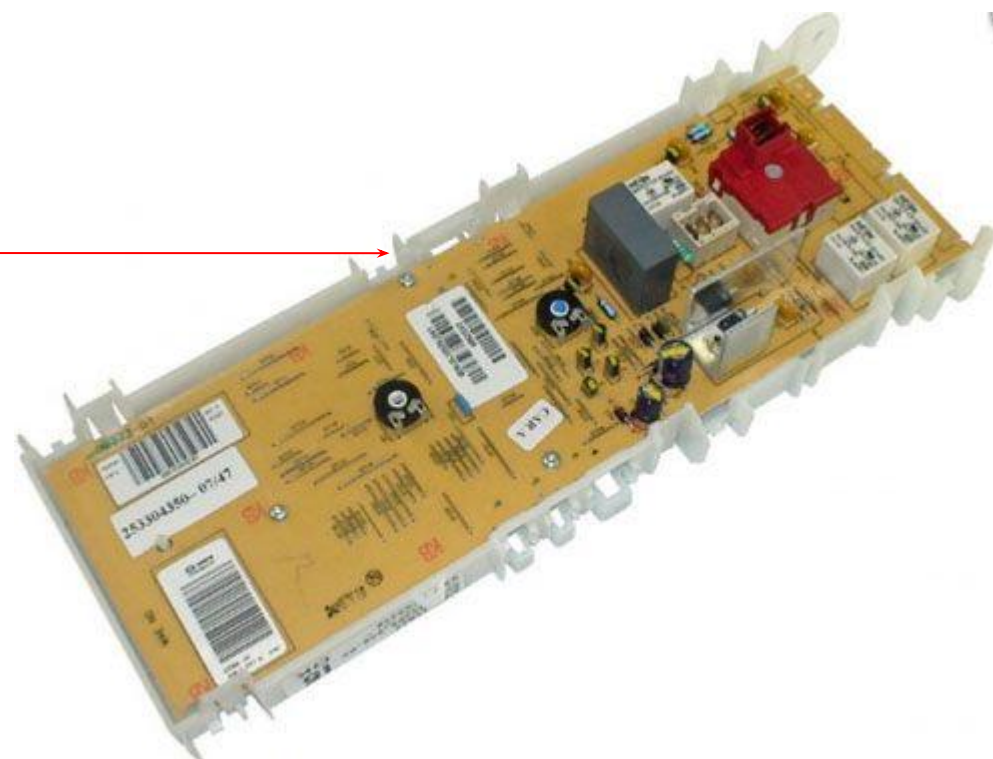
## ← Панель управления

На панели управления имеются рукоятки и кнопки, с помощью которых владелец машины задает нужные ему программы стирки.

## Командоаппарат

Отвечает на команды, которые задает владелец машины с помощью панели управления.

Дает сигнал ТЭНу — начинать нагрев воды, электромотору — набирать обороты, насосу — сливать воду



Электронный блок для стиральной машины BOSCH (БОШ) 445798

# Как обеспечить долгий срок службы стиральной машины?

**Нельзя применять порошок для ручной стирки.**

Дело в том, что он характеризуется большей пенистостью. И если поместить его в машину, то может получиться так, что образованная пена вытеснит воду из бака.

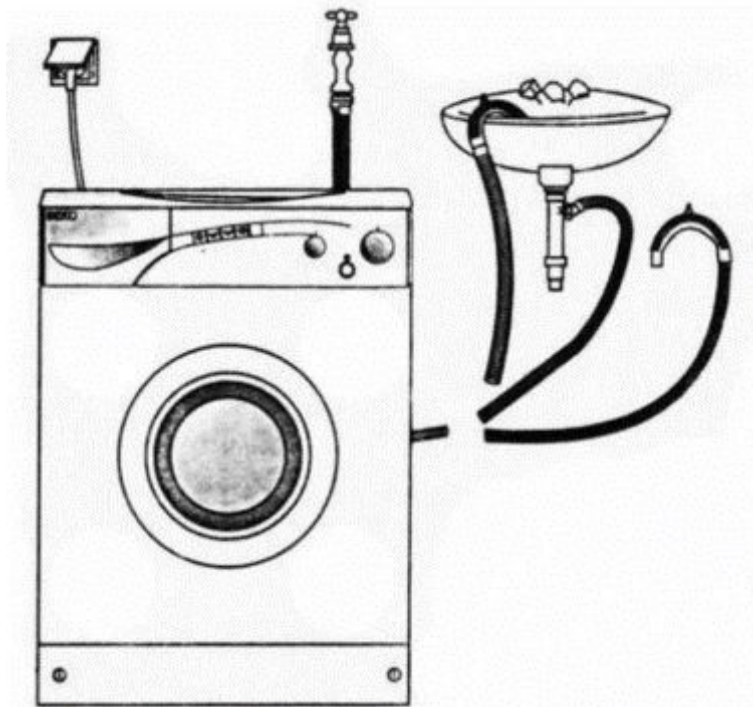


**Нельзя менять программу после запуска.**

Иначе стиральная машина может «запутаться», что приведет к «подвисанию», а в худшем случае может стать причиной поломки – придется производить ремонт стиральной машины.

**Нельзя самостоятельно подключать стиральную машину.**

Во многом от того, насколько правильно подключена стиральная машина, зависит стабильность ее работы. Лучше подключение доверить профессионалам



**Нельзя перегружать стиральную машину.**

Если даже вам удастся поместить в бак большое количество белья – ни к чему хорошему это не приведет. Не останется места для воды, белье не будет перемешиваться. Все это также может привести к тому, что потребуются ремонт стиральной машины.



**Нежелательно устанавливать стиральную машину там, где нет для этого условий.**

Обычно у многих стиральная машина находится в ванной комнате или на кухне – там есть для этого все необходимое, в частности, канализация и вода. Установка же машины, например, в гостиной, скорее всего, будет выполнена неправильно



**Перед тем как стирать одежду нужно освободить карманы от вещей.**

Они (например монетки) могут застрять в баке стиральной машины.

Чтобы на нагревательном элементе и других частях машины не образовывались твердые известковые отложения, **желательно применять при стирке средства для смягчения воды.** Если вы этого не делаете регулярно, хотя бы раз в квартал удаляйте накипь при помощи специальных препаратов.







**Между стирками необходимо делать перерыв (1, 5 часа), для того чтобы машина не перегревалась .**

**Необходимо содержать в чистоте ванночку для порошка и кондиционера.**

**Не секрет, что остатки стирального порошка спрессовываются в плотные пробки – впоследствии они могут серьёзным препятствием для нормального течения воды в стиральную машину.**



**Женское нижнее бельё стирайте в специальных мешочках**

**Женское нижнее бельё с его крючками и косточками по праву считается настоящим убийцей стиральных машин – эти мелкие детли то и дело норовят засорить фильтр.**



**Корпус и детали стиральной машины необходимо периодически обтирать тканью, смоченной в растворе моющего средства или специальными влажными салфетками.**



**Состояние шланга необходимо проверять раз в год.**

**Если замечены какие либо признаки повреждения, шланг необходимо заменить. При работе стиральной машины шланг находится под большим давлением и при повреждении может лопнуть.**

**Если во время работы стиральной машины вы заметили, что потекла вода, появился “странный” запах, посторонний шум, гул, и т.д. – лучше выключить стиральную машину и вызвать мастера по ремонту стиральных машин.**



# Меры безопасности при использовании стиральной машины

Не следует открывать люк, после того как машина с фронтальной загрузкой начала стирку, иначе может случиться потоп



Не стоит оставлять стиральную машину работающей, если вы уходите из дома.

Любая техника, даже самая совершенная, может сломаться. И если это произойдет, когда вас не будет дома, существует большой риск залить соседей.



**Никогда не прикасайтесь к внутренним частям машины во время работы.**



**Никогда не стирайте в стиральной машине одежду, если ее до этого чистили с использованием горючих или взрывчатых веществ, или если на нее каким-либо иным образом попали такие вещества как: воск, масло, краска, бензин, обезжиривающие средства, керосин.**

**Это может привести к пожару или взрыву.**



**Перед тем, как мыть или ремонтировать стиральную машину, выключите ее из электросети, для того чтобы не получить удар электрическим током.**



**Не позволяйте детям и домашним животным проникать в барабан стиральной машины.**

**Перед загрузкой белья всегда проверяйте содержимое барабана.**

**Нельзя ставить тяжелые предметы или вставать на стиральную машину.**

