

# Западный фронт в 1914 году



# Литература

- Шамбаров В.Е. Последняя битва императоров. Параллельная история Первой мировой. – М.: Издательство Алгоритм, 2013. – 624 с.
- Нарочницкий А.Л. Великие державы и Сербия в 1914 г. // Новая и новейшая история. 1976. № 4;
- Россия в Великой войне 1914 – 1918 годов. Образы и тексты / под общ. ред. А. К. Сорокина, А.Ю. Шутова; авт.-сост. К.М. Андерсон Б.С. Котов, С.В, Переверзев, А.В. Репников, А.А.Шириянц, А.Ю.Шутов. – М.: Политическая энциклопедия, 2014. – 279 с.
- Солнцева С.А. Военнопленные в России в 1917 г. (март – октябрь) // Вопросы истории. 2002. № 1. – С. 143 – 149.
- Сергеев Е.Ю. Русские военнопленные в Германии и Австро-Венгрии в годы Первой мировой войны // Новая и новейшая история. 1996. - №4. – С. 65 – 78.
- Нагорная О. С. Русские генералы в германском плену в годы Первой мировой войны // Новая и новейшая история. – 2008. – №6. – С. 94–108

28 июня 1914 года девятнадцатилетний студент, боснийский серб Гаврило Принцип, убивает в Сараево эрцгерцога Австро-Венгрии Франца Фердинанда, приехавшего для ознакомления со вновь приобретёнными территориями (аннексированными Боснией и Герцеговиной), вместе с его женой чешкой Софией Хотек.



Гаврило  
Принцип

- 23 июля Австро-Венгрия обвинила Сербию в том, что она якобы стояла за убийством Франца Фердинанда и объявила ей ультиматум.
- 28 июля Австро-Венгрия, заявив, что требования ультиматума не выполнены, объявила Сербии войну.
- 1 августа Германия объявила войну России. Немцы вторглись в Люксембург
- 3 августа Германия объявила войну Франции, обвинив её в «организованных нападениях и воздушных бомбардировках Германии» и «в нарушении бельгийского нейтралитета».
- 4 августа германские войска вторглись в Бельгию. Великобритания объявила войну Германии и направила войска на помощь Франции.
- 6 августа Австро-Венгрия объявила войну России.

**Началась Первая мировая война**



**Немецкая декларация от 31 июля о начале войны**

Накануне войны в военной среде стран Западной Европы доминировала идея скоротечной войны, и все военные планы сторон базировались на парадигме использования имеющихся вооруженных сил в непродолжительный период. Генеральные штабы всех государств рассчитывали, что запасов вооружения, боеприпасов и различного военного снаряжения и имущества, накопленных в мирное время, хватит на всю войну, а боевые потери надеялись компенсировать путем текущего производства оружия на специализированных военных предприятиях. В результате ни одна из стран, готовившихся к войне, не собиралась переводить свою промышленность на военные рельсы, а вариант мобилизации промышленности для нужд войны серьезно не рассматривался. Не было также планов пополнения армий в случае долгой продолжительности войны людскими резервами и соответствующих планов обучения военному делу новых контингентов.

Армии сосредотачивали свои усилия на заблаговременной подготовке театра военных действий в инженерном и хозяйственном отношениях - длительно масштабное строительство укреплений, крепостей, шоссейных и железных дорог, устраивались конечные станции для выгрузки воинских эшелонов, боевых частей и различных запасов в мирное время для удобства и скорости мобилизации.

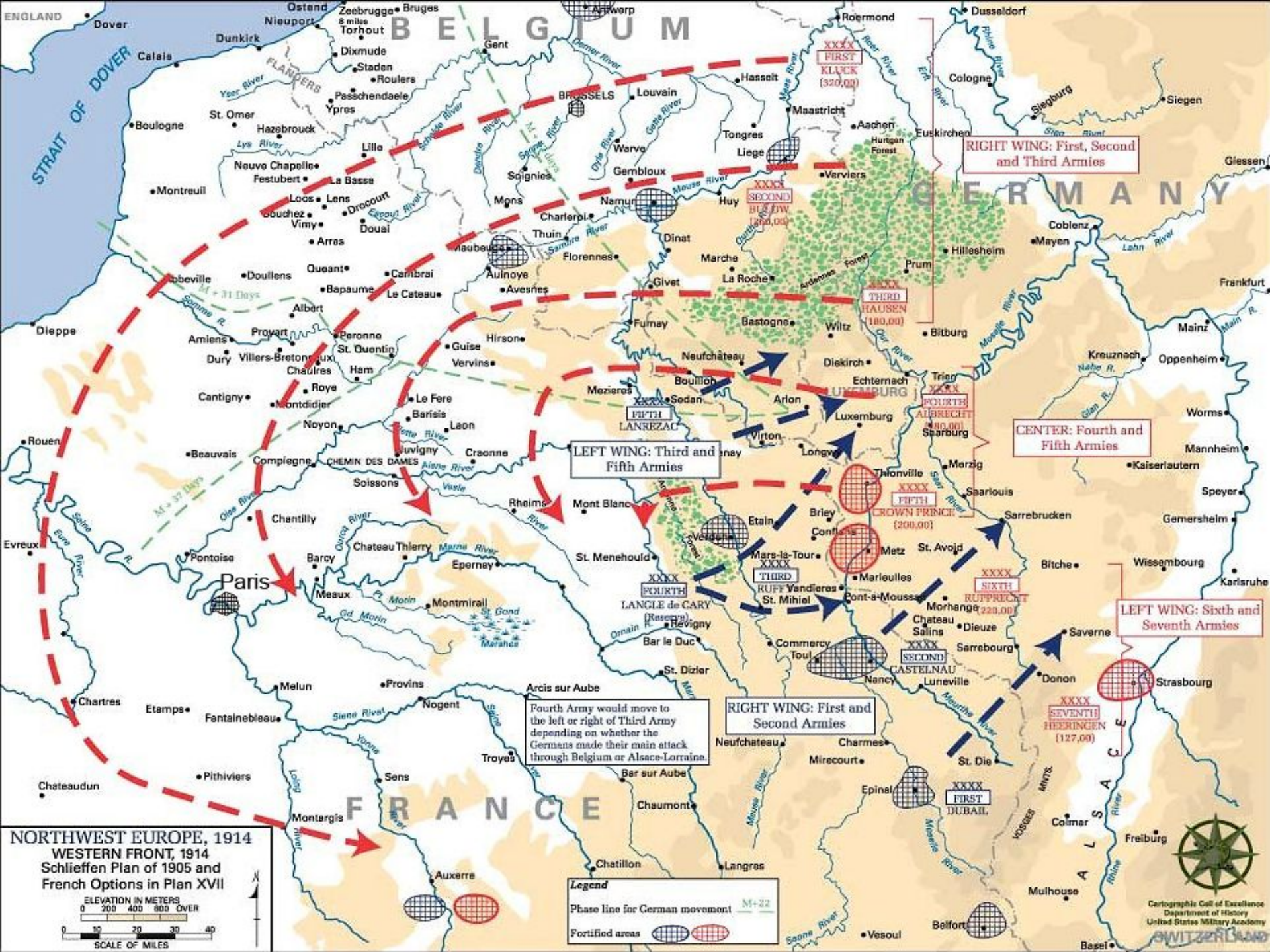
Готовясь к войне, немецкий генеральный штаб исходил из необходимости избежать одновременного ведения ее на двух фронтах - против России и против Франции. Ещё в августе 1892 новый начальник немецкого генерального штаба генерал фон Шлиффен предложил сосредоточить основные силы имперской армии против Франции, ограничившись на востоке небольшим заслоном против России. Это стратегическое решение было положено в основу нового плана войны, по которому Германия и развернула свои силы в 1914 году.

Укрепление французской границы от Вердена до Бельфора привело немецкое командование на мысль о необходимости обхода линии французских укреплений правым крылом севернее Вердена. План 1898 года уже предусматривал обходной маневр через Люксембург и Южную Бельгию. Эта идея стала основой для дальнейшей разработки немецкого плана войны на Западном фронте.

Грандиозным охватывающим маневром предполагалось войти западнее Парижа и оттеснить французскую армию к её восточной границе и вместе с другими немецкими войсками, действовавшими на фронте, быстро разгромить. После этого рассчитывалось перебросить все силы на Восточный фронт с целью разгрома Российской империи. Всю войну на западе предполагалось



Альфред фон Шлиффен



**RIGHT WING: First, Second and Third Armies**

**LEFT WING: Third and Fifth Armies**

**CENTER: Fourth and Fifth Armies**

**LEFT WING: Sixth and Seventh Armies**

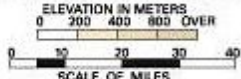
Fourth Army would move to the left or right of Third Army depending on whether the Germans made their main attack through Belgium or Alsace-Lorraine.

**RIGHT WING: First and Second Armies**

**NORTHWEST EUROPE, 1914**  
 WESTERN FRONT, 1914  
 Schlieffen Plan of 1905 and French Options in Plan XVII

**Legend**

- Phase line for German movement M-22
- Fortified areas





*"Paris for lunch, dinner at St. Petersburg".*  
("Обед у нас будет в Париже, а ужин в Санкт-Петербурге").

Кайзер Вильгельм II



Для реализации плана Шлиффена Германия сосредоточила на границе с Францией, Бельгией и Люксембургом значительные военные силы: 7 армий и 4 кавалерийских корпуса, общей численностью в 1 млн. 600 тыс. человек, а также 5000 орудий.

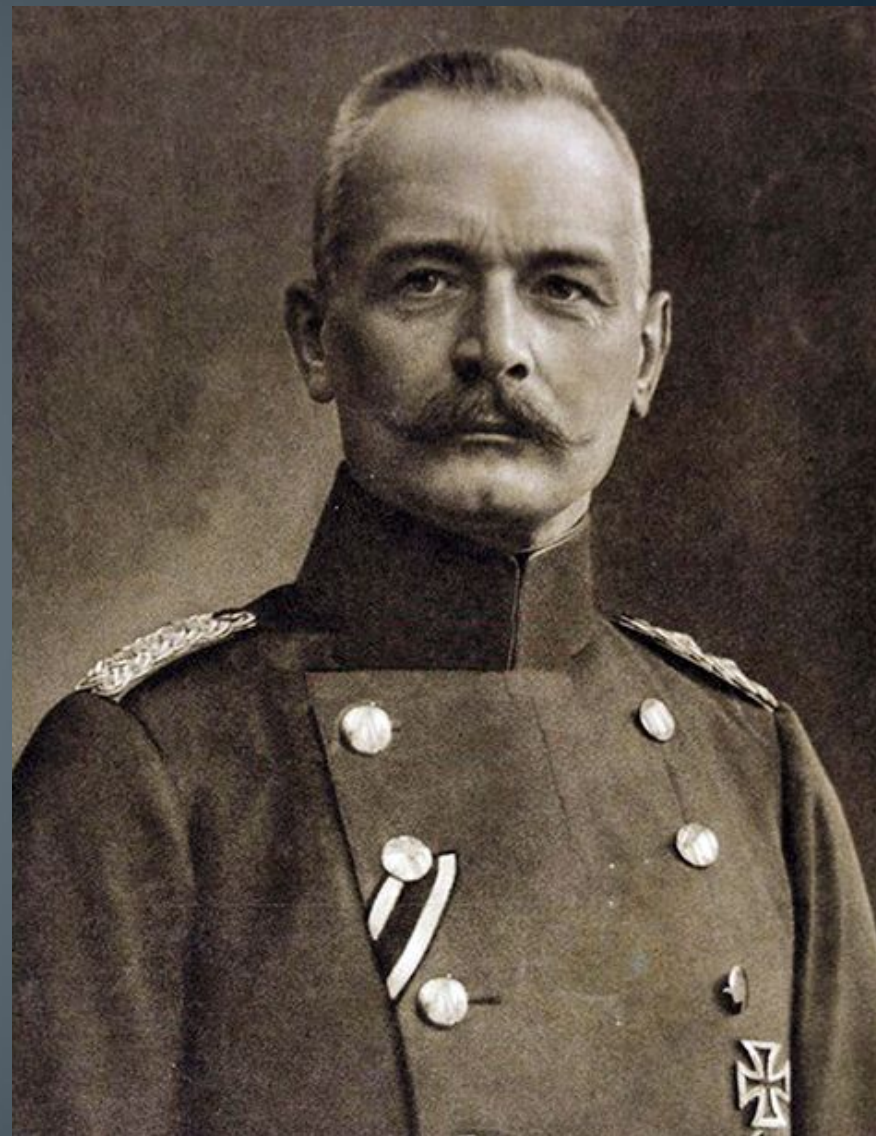


Начальники Генерального штаба немецкой армии (на 1914 год):



Хельмут фон Мольтке  
(младший)

(до 14 сентября 1914 г.)



Эрих фон  
Фалькенхайн

(до 29 августа 1916 г.)

Во Франции также разрабатывались свои планы на случай начала войны. Всего в течение 40 лет было разработано 17 вариантов планов войны и ряд поправок к ним. Уже в 4-м и 5-м планах предусматривались два варианта сосредоточения, которые учитывали возможность нарушения немцами нейтралитета Бельгии и Люксембурга.

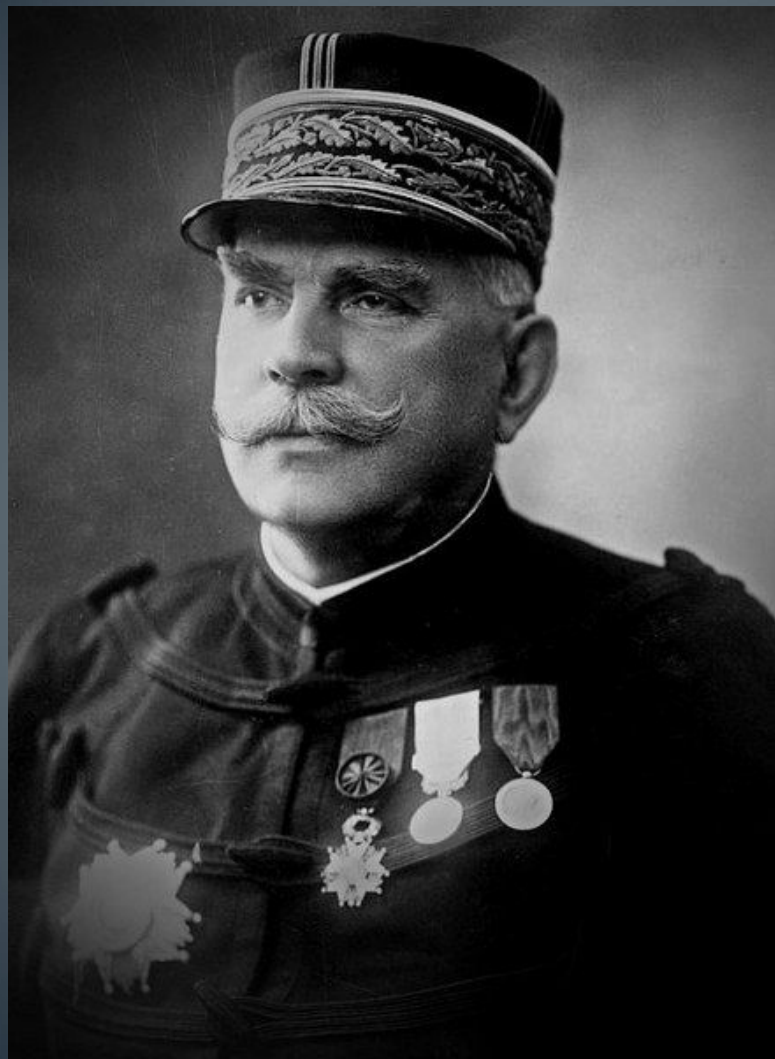
Точка зрения французского генерального штаба на роль России в будущей войне была сформулирована следующим образом: *«отвлечь с французского фронта часть немецкой армии, достаточную для того, чтобы предоставить французской армии больше шансов на успех на начальной стадии кампании, которую можно ожидать, начиная с 14-го дня войны»*.

17-й план был введен в действие 15 апреля 1914, в соответствии с которым французская армия втягивалась в мировую войну. План с самого начала войны имел четко выраженный наступательный характер. Стратегическим замыслом, заложенным в оперативную часть плана, предусматривалось проведение *«двух главных операций развивающихся: одна справа - в районе между лесными массивами Вогезов и рекой Мозель, ниже Туля, вторая левее - к северу от линии Верден - Мец»*.

Главный удар французское командование предполагало нанести в зависимости от обстановки лишь после того, как в первых столкновениях с противником выяснится характер его действий. Таким образом, действия французской армии с первых же дней войны зависели от противника. Французский план отличался нерешительностью и пассивностью и еще до начала военных действий отдавал инициативу в руки войск немецкой армии.

Вероятностью вторжения немецких войск через Бельгию очевидно пренебрегали. Считалось, что основной удар следует ожидать со стороны Меца. Кроме этого, французы искренне верили, что по политическим и моральным соображениям Германия будет удерживать крупные силы в Эльзасе. Французское командование рассчитывало, что если такое вторжение и произойдет, то оно может быть остановлено силами бельгийской армии и ударом левого крыла французских войск в северном направлении.

Французские силы насчитывали пять армий (1-я — 5-я, 76 пехотных и 10 кавалерийских дивизий, более 4 тыс. орудий) численностью около 1 млн. 730 тыс. человек под командованием генерала Жозефа Жоффра

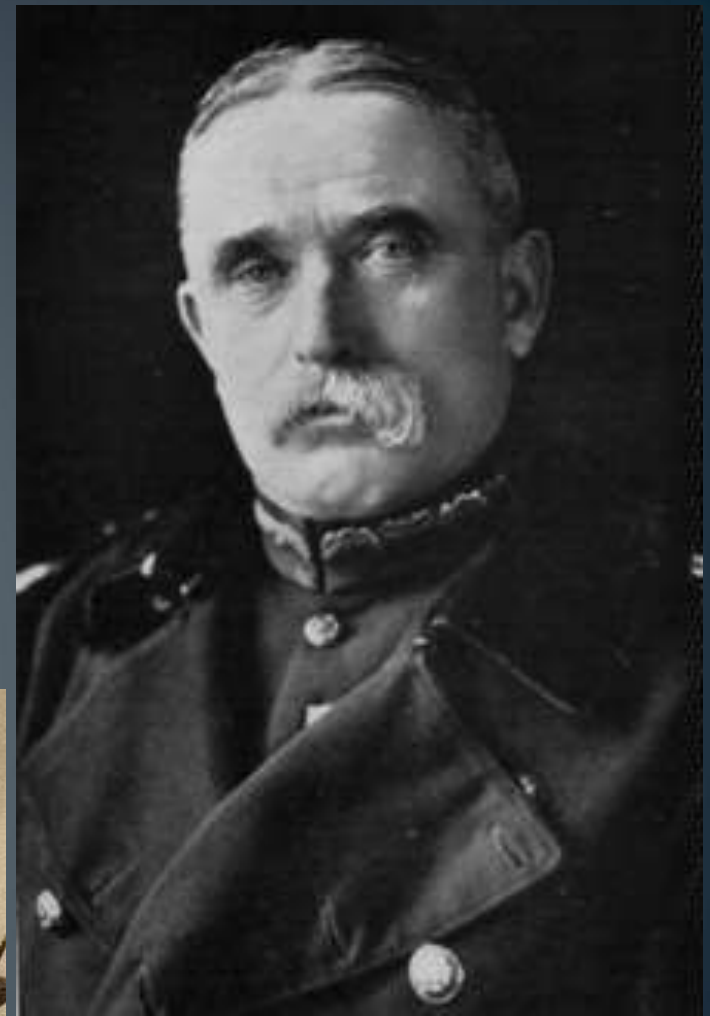


Главнокомандующий французской  
армии  
Жозеф Жоффр



Британская империя, первейший союзник Франции в Европе, планировала поддержать её в войне против кайзеровской Германии и для действий на континенте выделяла определенные силы - 6 пехотных, 1 кавалерийскую дивизию и 1 кавалерийскую бригаду.

По свидетельству германского Генерального штаба, английская полевая армия котировалась как достойный противник с хорошей боевой практикой в колониях, с подготовленным командным составом, но не приспособленным к ведению большой европейской войны. Всего британская экспедиционная армия составляла 87 тыс. человек и



Фельдмаршал Джон Френч

# ПЕРВАЯ МИРОВАЯ ВОЙНА. КАМПАНИЯ 1914 ГОДА ЗАПАДНО-ЕВРОПЕЙСКИЙ ТЕАТР

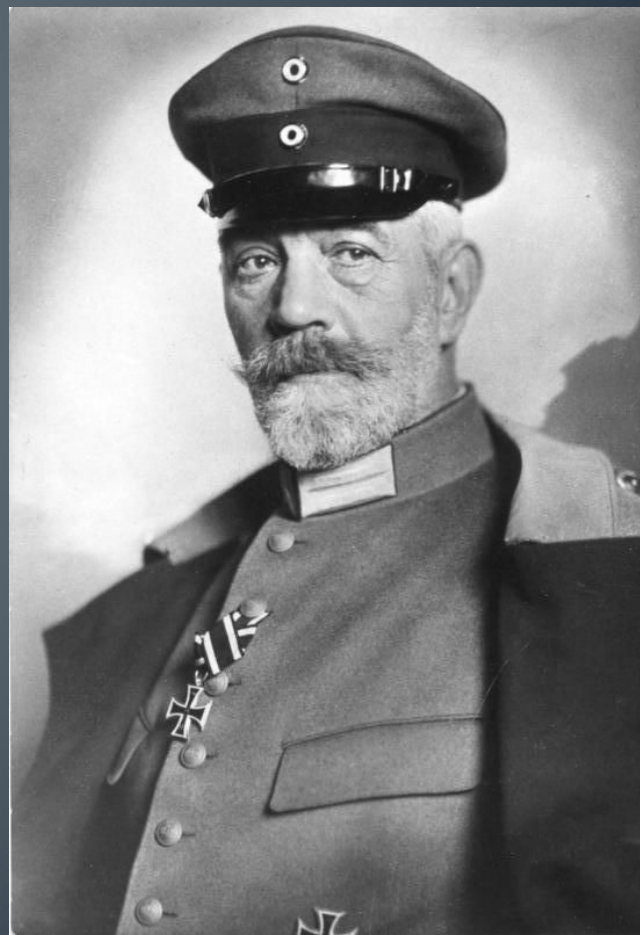


2 августа немецкие войска вторглись на территорию Великого герцогства Люксембург, нейтралитет которого был гарантирован международными договорами и соглашениями. Столица - город Люксембург была захвачена немцами тем же утром.



Населённые пункты Люксембурга занятые немецкой армией

На заседании Рейхстага канцлер Германии Теобальд фон Бетман-Гольвег заявил, что оккупация Люксембурга оправдана с военной точки зрения, поскольку Франция намеревалась вторгнуться в Люксембург ранее.



## Льежа

В ночь на 4 августа немецкие части в составе шести усиленных бригад, одного пехотного полка и трех кавалерийских дивизий без объявления войны пересекли бельгийский границу и отправились в крепость Льеж, прикрывавшую переправы через реку Маас.

Льеж был ближайшим бельгийским городом на границе с Германской империей, и играл исключительную роль в планах обороны бельгийцев. В свою очередь захват Льежа для немцев также имел решающее значение — крепость выполняла роль транспортного узла для быстрой переброски огромной немецкой армии. Не захватив его и не обезвредив его форты, правое крыло немецких войск не смогло бы успешно продвигаться вперед.



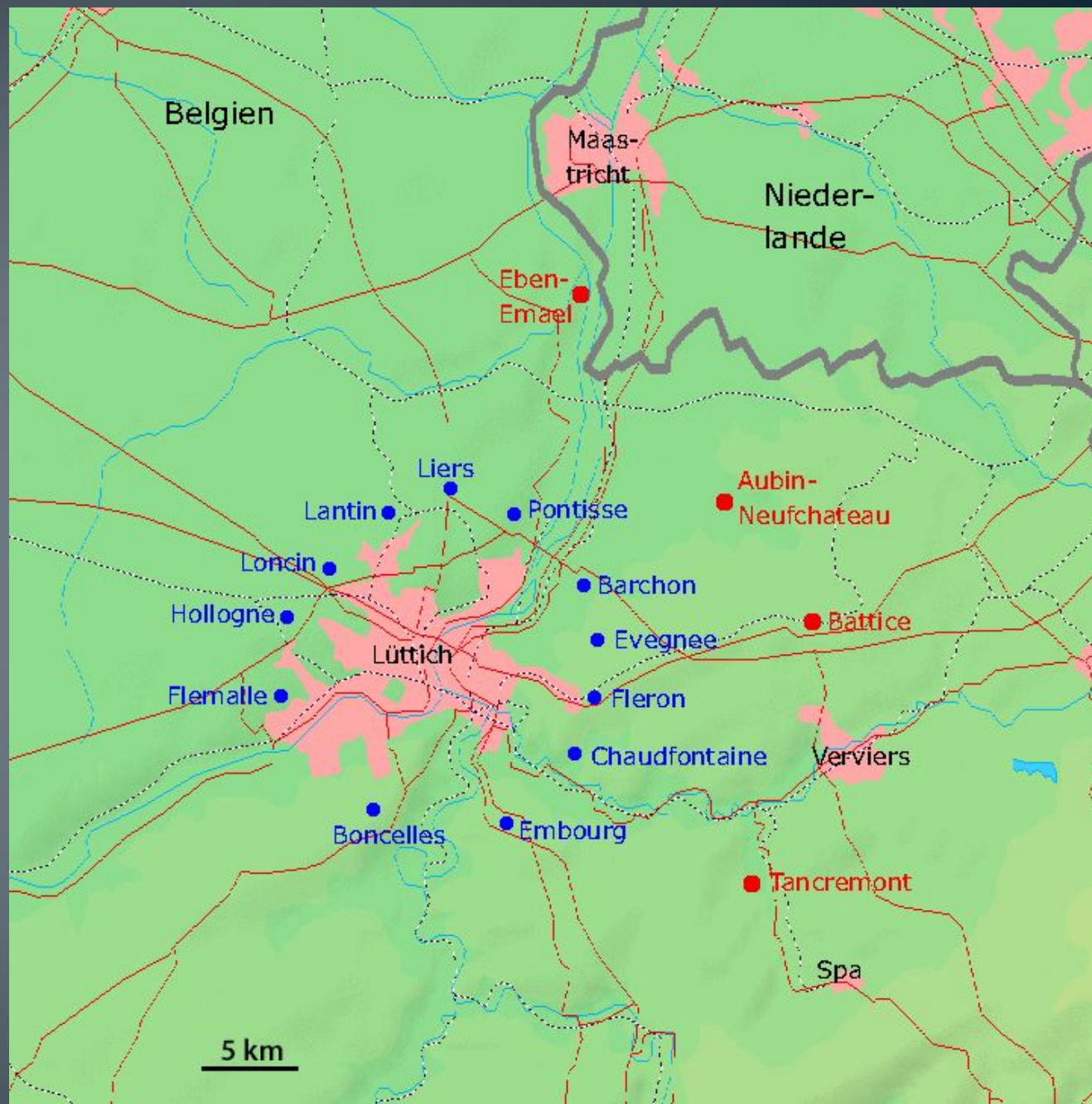
Бельгийские солдаты ведут бой с немецкими войсками на северо-восточных подступах к Льежу в пригороде Ерсталь. Август 1914



## Карта укреплений Льежа

Форты, построенные между 1888 и 1891 годами — синие (укреп. район II)

Форты, построенные в 1930-х годах — красные (укреп. район I)

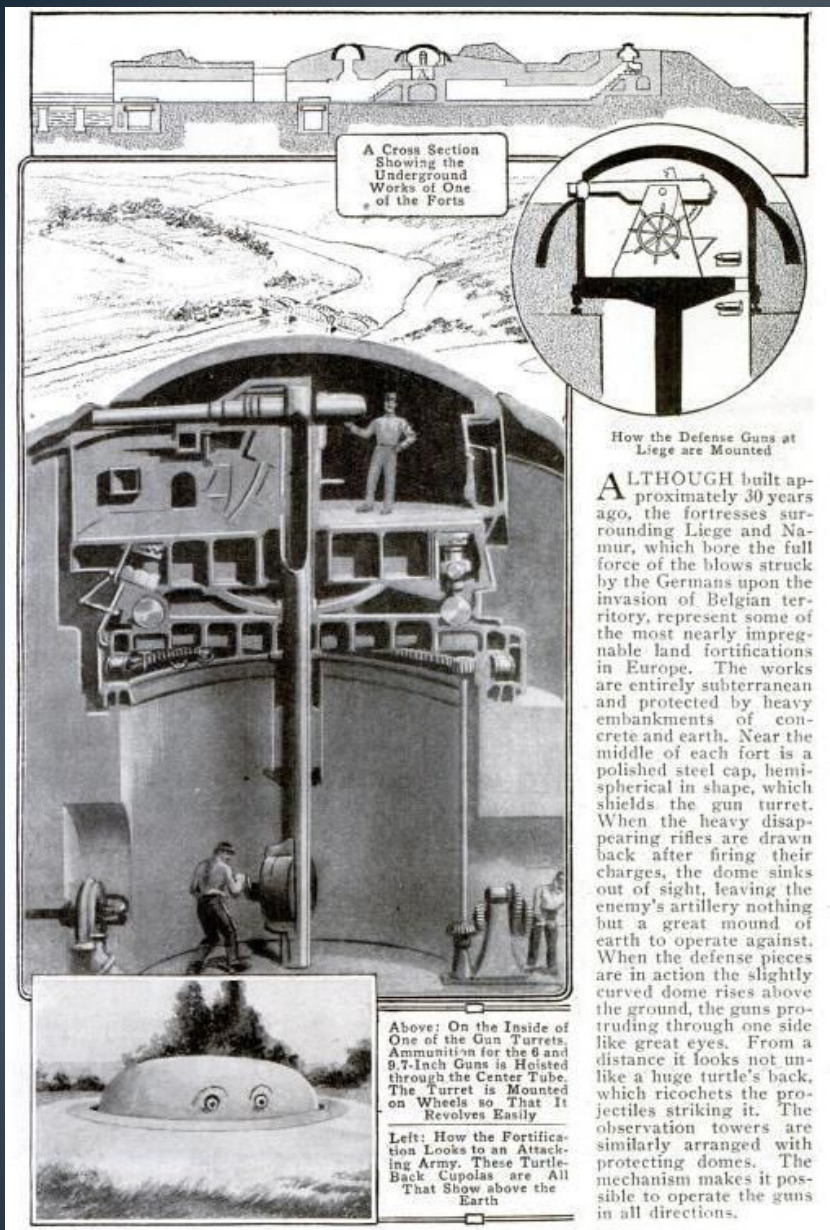


## Укрепления Льежа

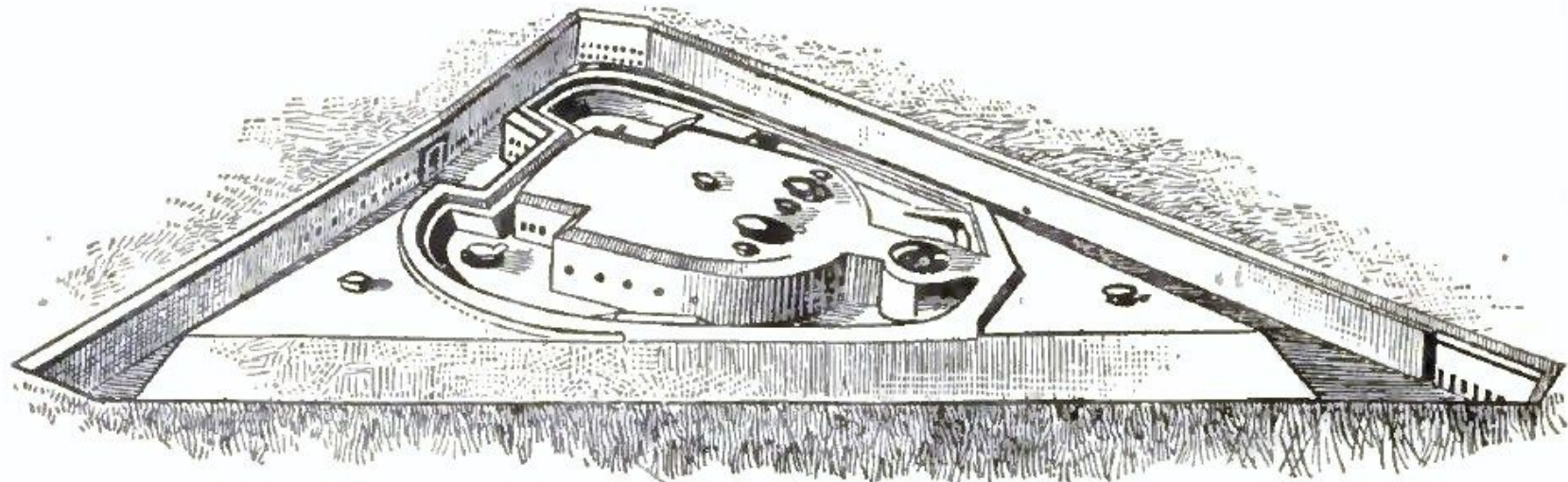
Укреп. район делится на модернизированную оборонительную линию от канала Альберта до форта Эбен-Эмаль, выдвинувшимися к югу запланированными 5 дополнительными фортами, составляющими укрепленный район I, и кольцом фортов вокруг самого Льежа, которые образовывали укрепленный район II.

Форты строились по небольшому количеству проектов со стандартизированными деталями. В основу проектов всех фортов входили следующие критерии: все казематированные постройки должны производиться исключительно из бетона, орудия — устанавливаться в броневых башнях. С этой целью бельгийское правительство заказало 147 броневых башен для фортов Льежа и Намюра.

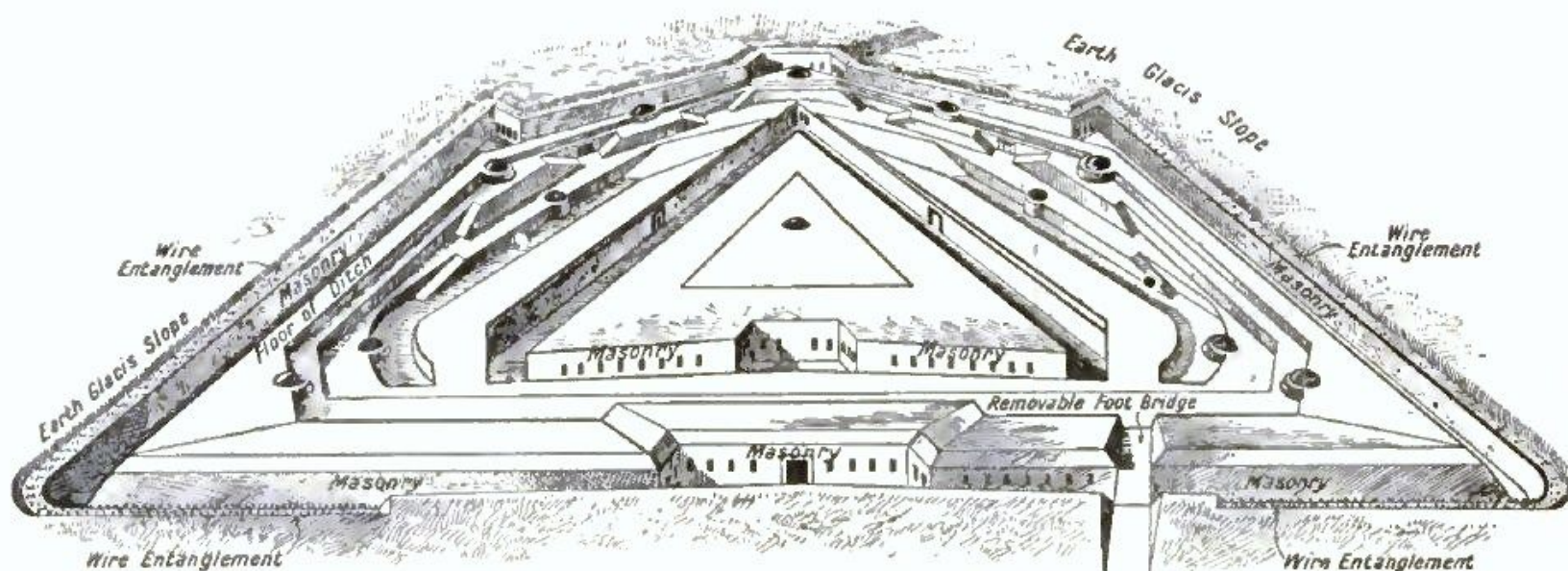
Чаще всего форты были треугольные, реже (в зависимости от ландшафта) — четырёхугольные. Треугольная форма оправдывалась лишь тем, что для обороны рва требовалось меньше фланкирующих построек, чем в фортах трапецидального и пятиугольного начертания.



Броневая башня в разрезе и форт  
(из журнала Popular Mechanics)



Треугольный бриальмоновский форт,



Трапецидальный бриальмоновский форт, 1914

5 августа 1914 года немецкие подразделения (25 000 пехотинцев, 8 000 кавалеристов и 124 орудия) начали штурм крепости. Первые атаки не удались и немцы вынуждены были отступить. На следующий день подразделения 14-й пехотной бригады генерала Эриха Людендорфа ворвались в город, но форты продолжали оказывать ожесточенное сопротивление.



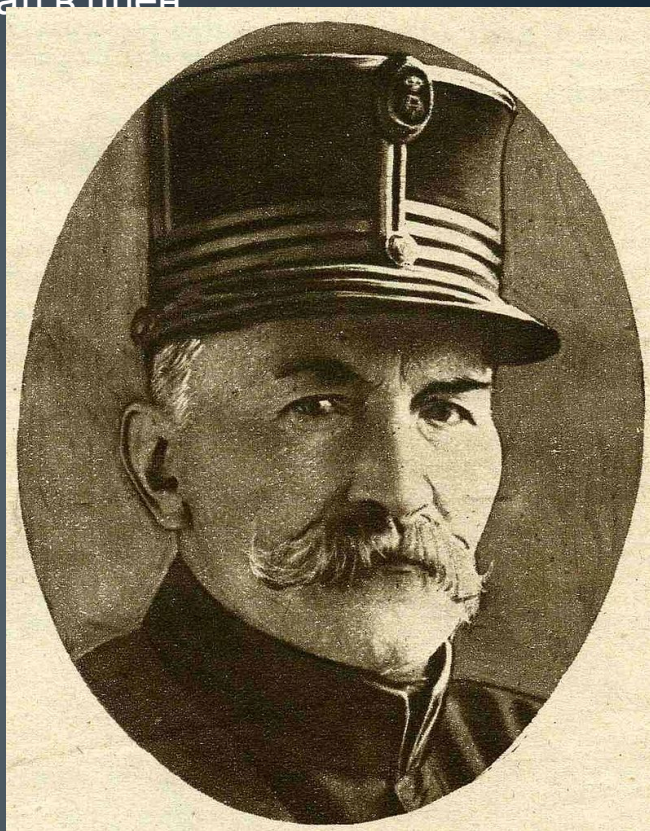
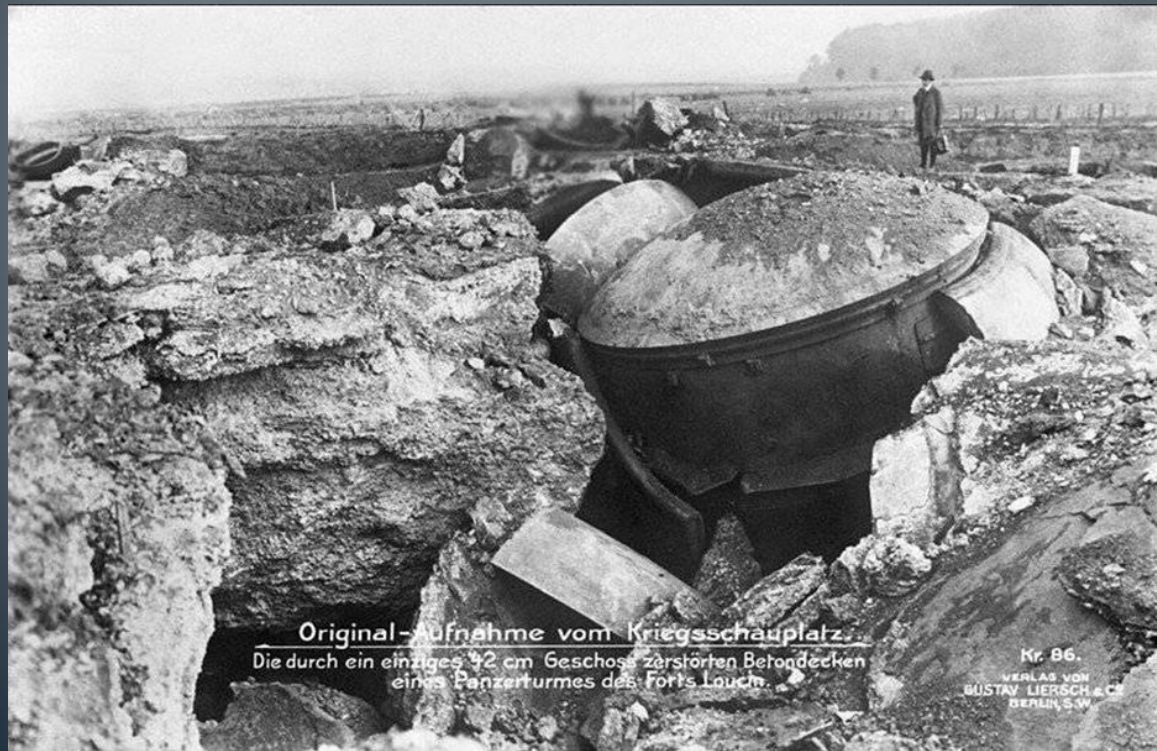
Эрих  
Людендорф

6 августа, впервые в истории мировых войн, немцы применили воздушный налет: цеппелин «LZ», вылетевший из Кельна, сбросил 13 бомб на Льеж, убив 9 мирных жителей.



Только 12 августа, после прибытия пополнения, подвоза тяжелой артиллерии и ухода основных бельгийских сил из города, немецкие войска смогли захватить крепость. 16 августа немецкая армия овладела всеми фортами Льежа, а командир 3-й бельгийской дивизии и комендант крепости Жерар Леман раненым попал в плен

После падения Льежа 1-я и 2-я немецкие армии начали переправу через Маас и продолжили наступление на Брюссель, Вавр и Намюр.



Комендант  
крепости  
Жерар Леман

Командующий 2-й армией фон Бюлов, который рассчитывал быстро овладеть городом и продолжить своё продвижение к границам Франции, был потрясен бельгийским сопротивлением. Штурм Льежа забрал 11 дней, что никак не предусматривалось планами Шлиффена, и этот выигрыш времени оказался критически важным для вступления в войну Британского экспедиционного корпуса, а также мобилизации и передислокации французских войск.



20 августа немцы вошли в Брюссель. До 25 августа длился штурм укреплений вокруг Намюра. Наконец 1-я, 2-я и 3-я немецкие армии преодолели значительную часть территории Бельгии и вышли на линию Брюссель - Намюр - Динан, готовясь вступить в бой с главными силами французской армии.



Немецкие войска продвигаются колоннами по дорогам Бельгии. Август 1914

В дальнейшем основные события войны на Западном фронте происходили на франко-бельгийской границе, куда до 20 августа подошли главная группировка войск имперской армии Германии и французские армии левого крыла. До 20 числа силы противников были полностью развернуты для решения главных задач войны.

Обе стороны задумали стратегическую наступательную операцию, целью которой был разгром главных сил противника.

В военно-исторической литературе эта операция получила название «Приграничное сражение».



Французская кавалерия в Париже перед отправкой на фронт





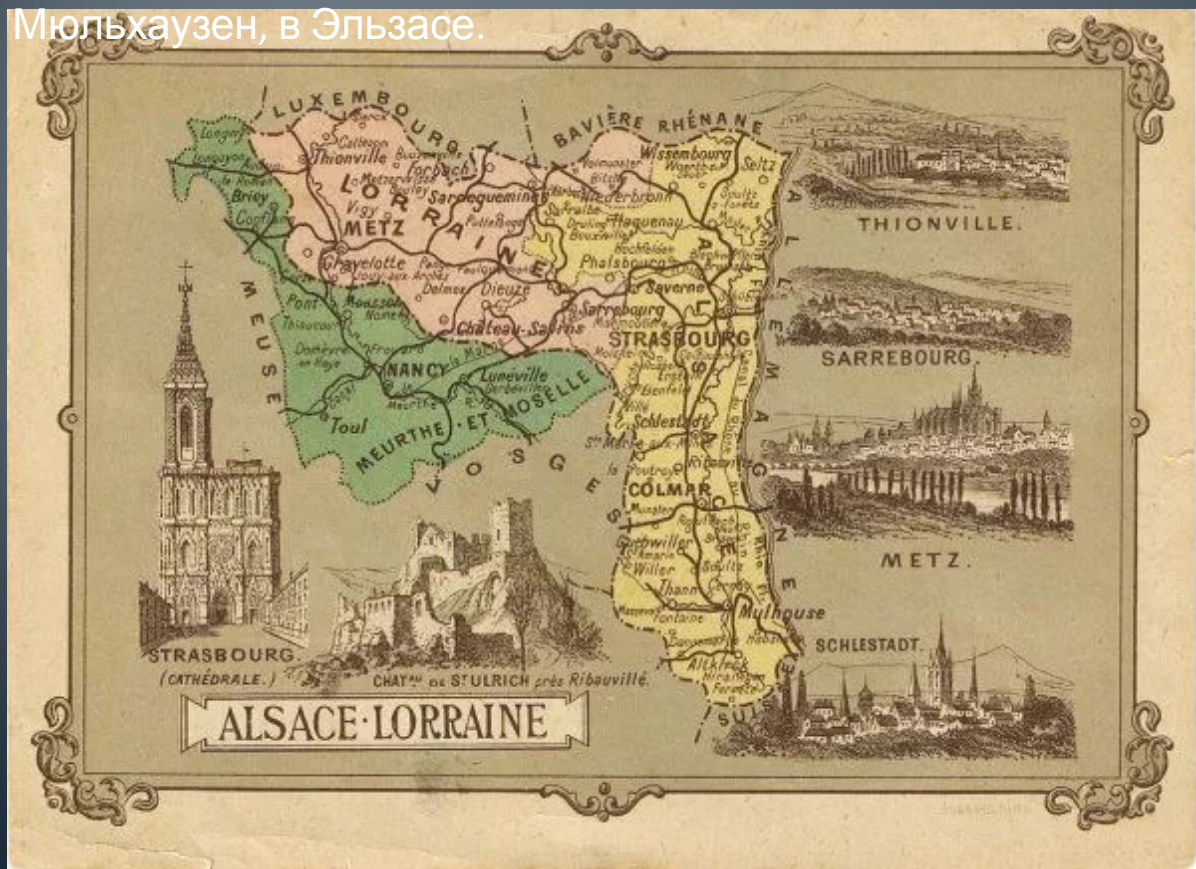
Французские солдаты едут верхом по улице. На заднем плане виден дирижабль «Дюпюи-де-Лом»

# Приграничное

## сражение

7 августа 1914 года французские войска перешли франко-германскую границу и вторглись на территорию Германской империи. Было важно как можно скорее вступить на земли Эльзаса и Лотарингии, отторгнутые некогда Германией от Франции. Это произвело бы большой моральный эффект, подняло бы дух французских войск перед началом решающих сражений.

7 августа завязались первые бои Приграничного сражения, к 8 августа наступавшим французским частям удалось отбросить германские войска за Рейн и захватить Мюльхаузен, в Эльзасе.



Во Франции все считали, что началось освобождение исконных французских земель от германского владычества.

Однако прибывшие германские подкрепления 9 августа неожиданно для французов перешли в наступление и оттеснили французские войска к границе.

Наступление французов более крупными силами (шесть с половиной корпусов (в том числе и несколько баварских под командованием кронпринца Рупрехта Баварского), три резервные и три кавалерийские дивизии 1-й и 2-й армий) началось 14 августа в общем направлении на Саарбург в Лотарингии. Германские войска здесь имели пять корпусов и три кавалерийские дивизии 6-й германской армии. С утра 15 августа и на правом фланге 1-й армии французы предприняли новое наступление более крупными силами, образовав для этого специальную Эльзасскую армию.

Так как к этому времени уже окончательно стало ясно намерение германского командование наступать через Бельгию, то целью новой операции французов в Верхнем Эльзасе было приковать к этому району как можно большее количество германских войск и не позволить перебрасывать их на усиление северного германского



Атака французской пехоты



Кронпринц Рупрехт Баварский

2-я французская армия и части 1-й армии, медленно наступали с незначительными боями и к 18 августа — 20 августа заняли Саарбург, Шато-Сален и другие селения. К 19 августа на правом фланге Эльзасской армии французам также вновь удалось занять район Мюльхаузена, так как большая часть германских сил к этому времени была передвинута из Мюльхаузена к северу.

Хотя тактически Лотарингская операция окончилась полной победой германских войск, в стратегическом плане её результаты были неоднозначными. Немцы отбросили 1-ю и 2-ю французские армии на запад, чем помогли французам консолидировать фронт своих войск на западе.



LE PANORAMA DE LA GUERRE DE 1914

A MORHANGE, PRES NANCY — (TABLEAU D'EDOUARD CHAPERON)



SCHLACHT BEI SAARBURG 20. AUG. 1914  
Kreuz auf dem Schlachtfeld  
an der Straße nach Bühl  
Das Kreuz wurde weggeschossen,  
die Statue des Heilandes blieb wunderbarerweise erhalten.

Открытка «Крест  
Саарбурга» (1915 г.)

Французская пропагандистская  
открытка

После завершения активных действий в Лотарингии основные события происходили на франко-бельгийской границе. К 20 августа здесь сосредоточились: главная группировка германских сил и французские армии левого крыла.

1-я германская армия вышла на линию Вольфертгем, западнее Брюсселя, Ватерлоо (3-й резервный корпус этой армии был оставлен для блокировки бельгийской армии в Антверпене); 2-я германская армия — юго-восточнее 1-й до Намюра; 3-я армия подошла к реке Маас на участке Намюр — Бельгия; 4-я германская армия вышла на рубеж Бастонь, Аттер; 5-я армия достигла линии Эताल — Лонгви — Арсвейлер. Всего в пяти германских армиях наступали 17 армейских корпусов и 7 кавалерийских дивизий. За ними двигались ещё 5 резервных корпусов, которые могли в течение ближайших 2-3 дней также принять участие в сражении.

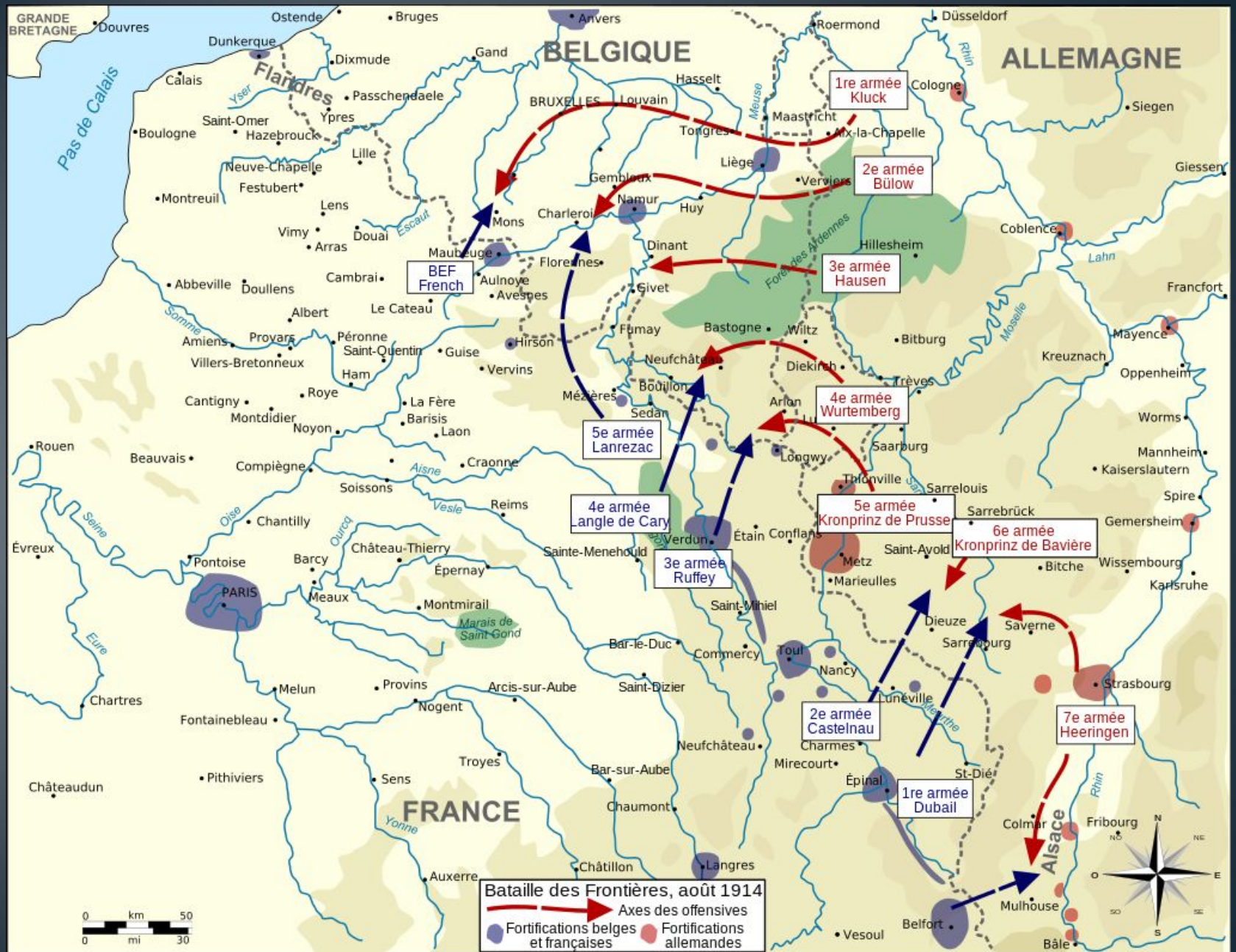
Французские армии занимали следующее положение: 3-я армия находилась на линии Этен, Жамец, северо-восточнее Вердена; 4-я армия занимала широкий фронт от Монмеди до Мезьера; 5-я армия заняла указанное ей расположение между реками Самброй и Маасом и в треугольнике Динан — Намюр — Шарлеруа. Кавалерийский корпус в составе трех дивизий находился на левом берегу Самбры западнее Шарлеруа. Между 4-й и 5-й армиями имелся промежуток в 50 км, прикрытый слабыми силами, оборонявшими переправы через реку Маас.

Всего в группировке союзных войск 22,5 корпуса и 7,5 кавалерийских дивизий. Силы сторон к началу решающих боёв на франко-бельгийской границе были практически равны.

К 20 августа силы противников полностью были развернуты. В связи с этим командующие войсками отдают оперативные директивы своим армиям.

Германское командование приняло решение активными действиями 1-й, 2-й и 3-й армий охватить и разгромить главные французские силы, 4-я и 5-я армия должны были действовать в зависимости от обстановки — наступать или обороняться.

Французское командование также приняло решение о переходе в активное наступление



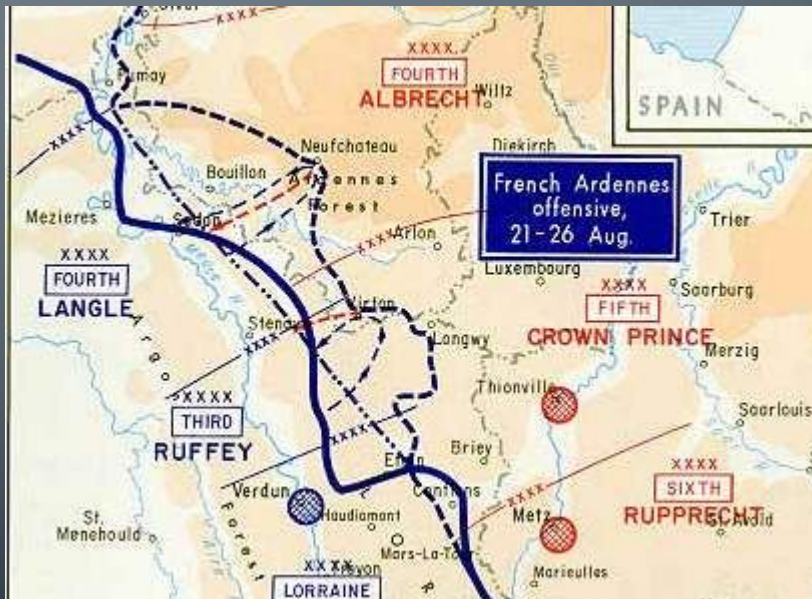
Карта боевых операций на

ФРАНЦИИ

Осуществляя приказы командования, противоборствующие войска двигались навстречу друг другу. В результате этого с 21 августа завязались ожесточённые встречные бои.

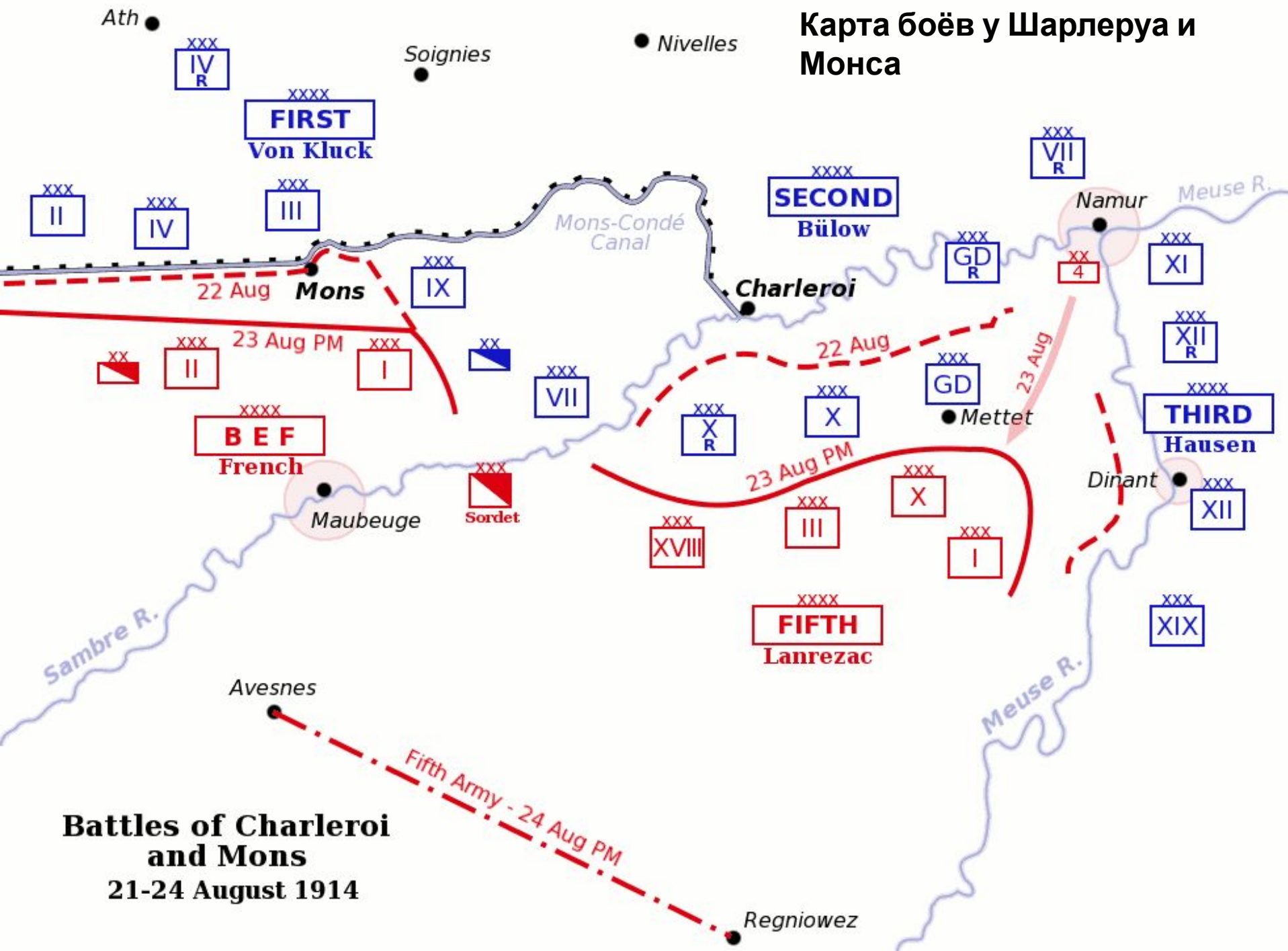
В Арденнах боевые действия происходили между 3-й и 4-й французскими армиями и 4-й и 5-й германскими армиями. Наиболее ожесточенные сражения развернулись в двух оперативных районах: у Лонгви и на реке Сема. Бои у Лонгви завязались с 22 августа, в этих боях 3-я французская армия была разбита 5-й германской армией и с 25 августа начала отход на линию Монмеди и южнее. Вследствие утомленности и расстройтва войск обеих сторон бои с 26 августа приостановились. На реке Сема бои между 4-й французской и 4-й германской армиями также начались с 22 августа, несмотря на преимущество, 4-я французская армия понесла тяжелые потери в людях и материальной части и отошла в исходное положение за реку Сема, а 24 августа на реку Мозель.

В целом французские войска в результате операции потерпели полное тактическое поражение, понесли тяжелейшие потери и были отеснены к западу от реки Маас.



Генерал Пьер  
Рюффе  
3-я французская

# Карта боїв у Шарлеруа і Монса



**Battles of Charleroi and Mons**  
21-24 August 1914



Также ожесточенные бои развернулись в междуречье Самбры и Мааса у бельгийского города Шарлеруа. Здесь 5-я французская армия (среди войск которой были алжирские стрелки и зуавы) противостояла 2-й и 3-й германским армиям. 21 августа части 2-й германской армии захватили несколько переправ на Самбре и 22 августа форсировали её крупными силами. Затем развернулись ожесточенные бои, сначала французы попытались перейти в наступление, затем немцы атаковали ряд переправ на Маасе, но эти действия не принесли результатов атаковавшим.

Однако 23 августа части 3-й германской армии захватили на Маасе некоторые переправы южнее Намюра и переправились на левый берег Мааса у Динана. Это создало угрозу 5-й французской армии, и 23 августа она начала отход, за ней почти без боев следовали германские войска



Открытка 1915 года

На левом фланге фронта также произошли столкновения, между частями 1-й германской армии и английскими войсками. Согласно директиве союзного командования, закончив сосредоточение в районе Мобёжа, английская армия, под командованием Джона Френча выдвинулась в направлении Монса.

Однако 23 августа, германские войска тоже подошли к этому рубежу, форсировали имевшийся здесь канал и заняли Монс. Англичане под натиском превосходящего их противника с утра 24 августа начали отход и к 25 августа отошли на линию Камбре, Ле-Като.



Британские войска в Монсе, 22 августа 1914 года



Собаки везут пулемёт и боеприпасы для британской армии

В Эльзасе и Лотарингии, на Саарбургском и Страсбургском направлении, с 20 по 28 августа германцы силами 6-й и 7-й армий атаковали французские войска и отбросили их в исходное положение. Французская армия оставила все территории, которые захватила в ходе Лотарингской операции. К концу августа в связи со сложившейся для французов тяжелой обстановкой на бельгийской границе французы оставили район Мюльхаузена. Эльзасская армия была расформирована и её части переброшены на другие участки фронта.



# Битва на Марне

Одержав победу в Приграничной битве, немецкая армия, сметая оборону противника у Ле-Като, Неля и Пруйяра, Сен-Кантена и Гиза, стремительно шла вперед, намереваясь обойти Париж с запада и взять французскую армию в огромный «котел».

Однако для завершения операции по обходу Парижа и окружение французской армии у немцев не хватило сил. Войска, пройдя с боями сотни километров, устали, коммуникации растянулись, нечем было прикрывать фланги, что привело к образованию брешей в обороне, потому немецкое командование согласилось с предложением командующего 1-й армии генерал-полковника фон Клюка, чья армия осуществляла обходной маневр сократить фронт наступления и не совершать глубокое окружение французской армии в обход Парижа, а повернуть на северо-восток французской столицы и ударить в тыл основн



Но поворачивая на северо-восток от Парижа, немцы подставляли свой правый фланг и тыл под удар французских группировок (6-й армии с примыкающими частями), которые сосредоточивались для обороны Парижа. Французское командование воспользовалось появившейся возможностью и приняло решение нанести удар.

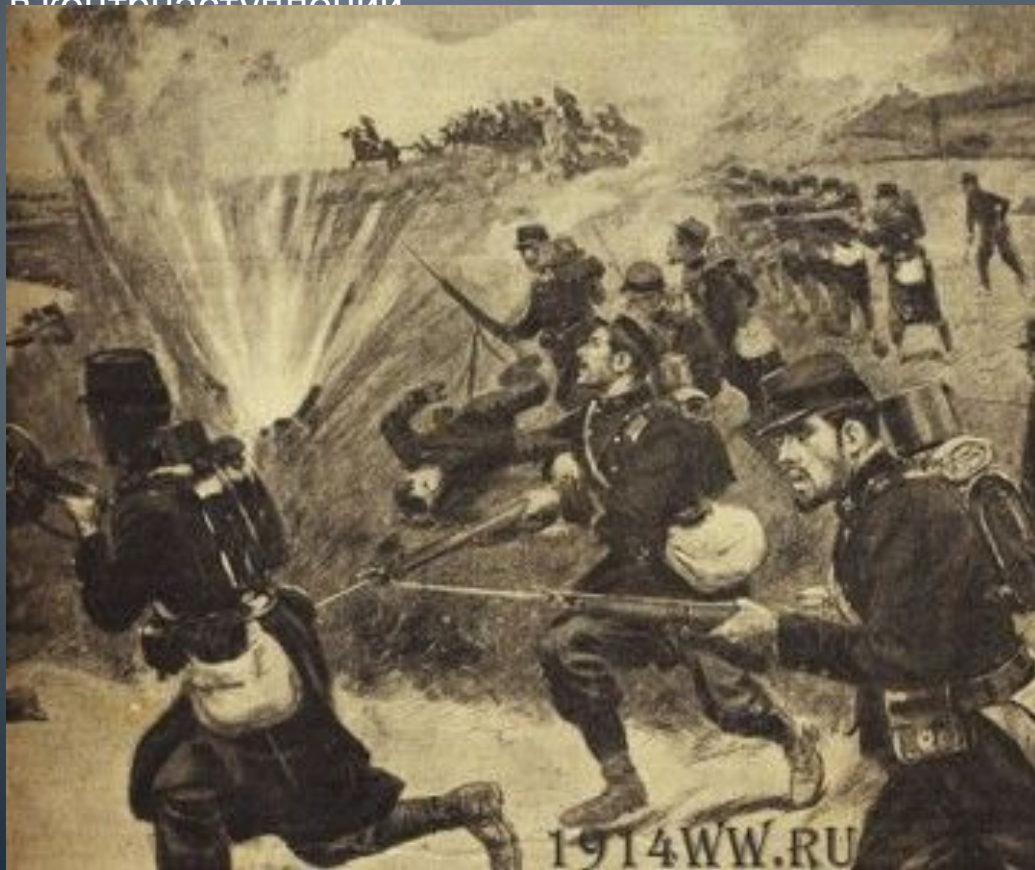
1 сентября 1-я армия фон Клюка, не дойдя до Парижа около 40 километров, повернула на восток, преследуя английские части, за которых 4 сентября вышли к реке Марна и переправились через нее, даже не подорвав за собой мосты, и продолжили отступление к юго-востоку. В это же время, севернее реки Марны, уходя от удара 2-й немецкой армии, с севера вышла 5-французская армия (командующий Луи Франше д'Эспере).

Войска Фон Клюка, перейдя целыми мостами Марну, двинулись вслед за англичанами, вклиниваясь, таким образом, между 6-й и 5-й армиями французов и выходя в тыл всем французском фронта.



Луи Франше д'  
Эспере

3 сентября командующий обороны Парижа получил данные авиаразведки о том, что 1-я армия немцев движется на восток, подставив в Париж свой фланг и тыл. Он с трудом убедил главнокомандующего Жоффра, который собирался уже отдать приказ об отступлении всех армий за реку Сена, немедленно перейти в контрнаступление силами 6-й армии (командующий Мишель Монури). Из штаба Жоффра были отправлены приказы всем французским армиям и английским войскам поддержать контрудар. Однако Френч отказался поддерживать французов и приказал своим войскам отступить дальше, и только после личного и грубого разговора с Жоффром Френч согласился принять участие в контрнаступлении.



Мишель  
Монури

4 сентября генерал Жоффри издал директиву о наступлении, согласно которой главный удар наносился левым флангом армии союзников (5-я, 6-я французские армии и английские экспедиционные силы) по правому флангу немецкого фронта (1-й армия Фон Клюка и 2-й армия Фон Бюлов), вспомогательный удар - западнее Вердена силами 3-й французской армии. 9-я, только сформирована, и 4-французские армии получили задачу оттеснять немцев в центре.

На полосе Верден - Париж силы сторон насчитывали: 1 082 000 человек, 2 816 легких и 184 тяжелых орудий у союзников против 900 000 человек, 2 928 легких и 436 тяжелых орудий у немцев. В направлении главного удара превосходили немцев в живой силе.



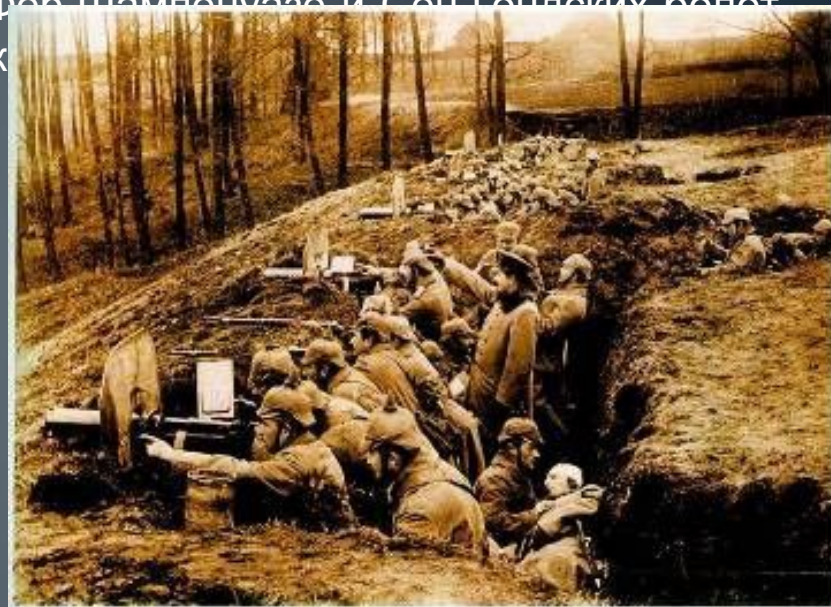




Французские резервисты из США в числе двух миллионов других солдат принимали участие в первой битве на Марне в сентябре 1914 года.

5 сентября 6-французская армия нанесла удар во фланг и тыл 1-й немецкой армии. Фон Клюк, спасая положение, остановил наступление на восток, снял 2 корпус с позиций на Марне против 5-й армии и англичан и перебросил их назад, в Париж, на 6-ю армию Монури.

6 сентября бой шёл по всей линии фронта. Особенно сильные бои развернулись на притоке Марны (реке Урк) - там столкнулись части 6-й французской и два корпуса 1-й немецкой армий; у Монмирай, где 5-французская армия и английские части ударили в стык между 1-й и 2-й германскими армиями; у Фер Шампенуазе и Сен-Гондеких-бедет здесь отчаянно сражались части 2-й и 3-й немецкой армий.



7 сентября наступил критический момент битвы. В поддержку двум корпусам 1-й армии, сражавшимся против 6-й армии, фон Клюк с Марны перевёл две дивизии, и французы были фактически разбиты. Монури срочно требовал подкрепления. В Париж в этот день прибыла Марокканская дивизия, и чтобы она успела на передовую, военный комендант города Жозеф Галлиени нашёл нестандартное решение. Одну бригаду отправили по железной дороге, а вторую увезли на парижских такси. 600 машин сделали по 2 рейса, и подкрепление прибыло вовремя. Его с ходу бросили в бой, и натиск противника удалось



«Марнское  
такси»





Марокканские тиральеры за отработкой ружейных приёмов. Франция, Бордо, август 1914 года

Не имея резервов для развития удара, фон Клюк вынужден был 8 сентября перебросить с Марны против 6-й армии Монури ещё два корпуса, 3-й и 9-й. Тем самым, фон Клюк оголил фронт на Марне и между смежными флангами 1-й и 2-й германских армий образовалась брешь в 35—40 км. Плотно прикрыть её фон Бюлов не смог, связанный боями у Сен-Гондских болот, а резервов у него также не было.

Малочисленные части, направленные Бюловым прикрыть стык с 1-й армией, были отброшены 5-й французской армией, и в разрыв вошли англичане. Создалась благоприятная обстановка для серьёзного разгрома противника. Но медленное продвижение англичан не дало реализовать удачное наступление. Однако даже само их продвижение в брешь между армиями создавало серьёзную угрозу целостности германского фронта.

9 сентября фон Клюк обрушил на войска Монури мощный удар и успешно смял левый фланг всего французского фронта. Однако, в это же время Бюлов узнал, что сквозь брешь в обороне немцев британская и 5-я французская армии выходят ему в тыл, отрезая его от 1-й армии, и чтоб избежать окружения приказал отступать, и его соседям, Клюку (1-я армия) и Хаузену (3-я армия) ничего не оставалось, как также начать отход. Германские армии стали откатываться к северу неся большие потери.

Французской армии победа досталась дорогой ценой: она потеряла 250 тыс. человек убитыми, ранеными и пленными и была в таком состоянии, что не смогла толком организовать преследование отступающего противника.

Использовать благоприятные возможности, возникшие после победы на Марне, союзники не смогли. Разрыв между 1-й и 2-й германскими армиями немцам не удавалось закрыть ещё неделю, что при энергичном преследовании противником грозило бы им катастрофой.

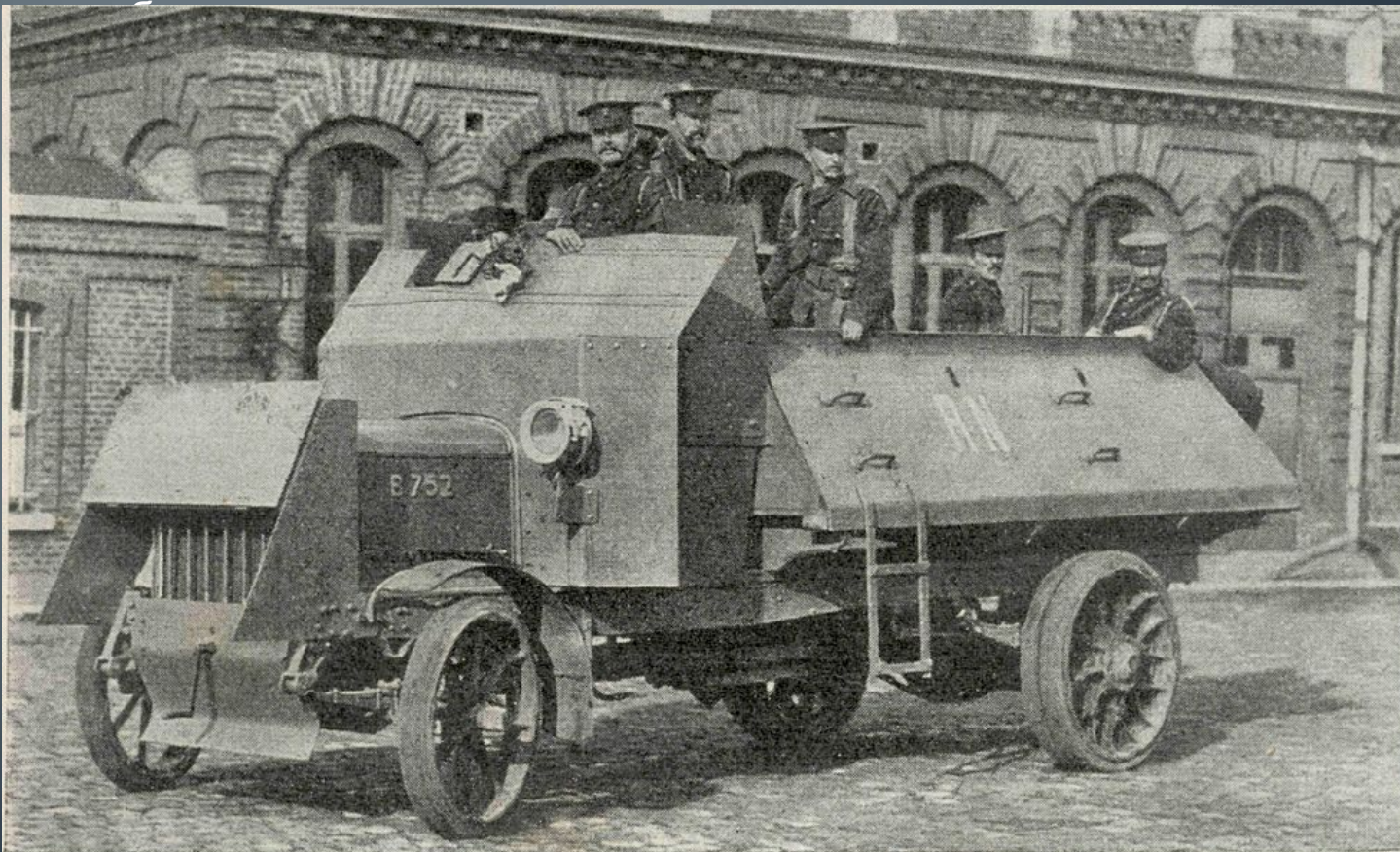
Однако французы и англичане продвигались слишком медленно, и вклиниться в боевые порядки противника не сумели. Немцы удалось оторваться от преследования и отойти на 60 километров севернее, 12 сентября заняв оборону по рекам Эна и Вель. Французские и британские войска вышли на это



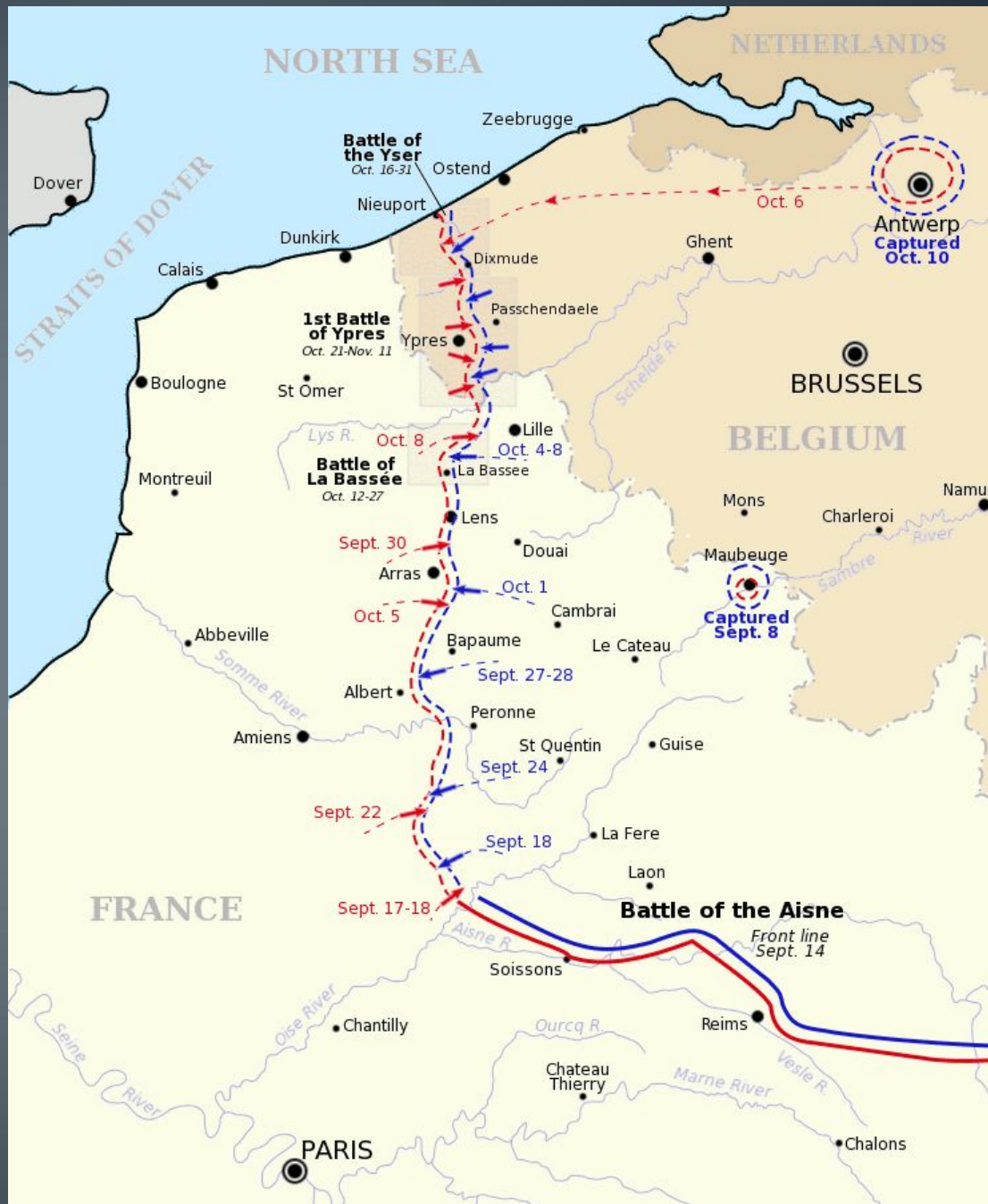
# Бег к

# Морю

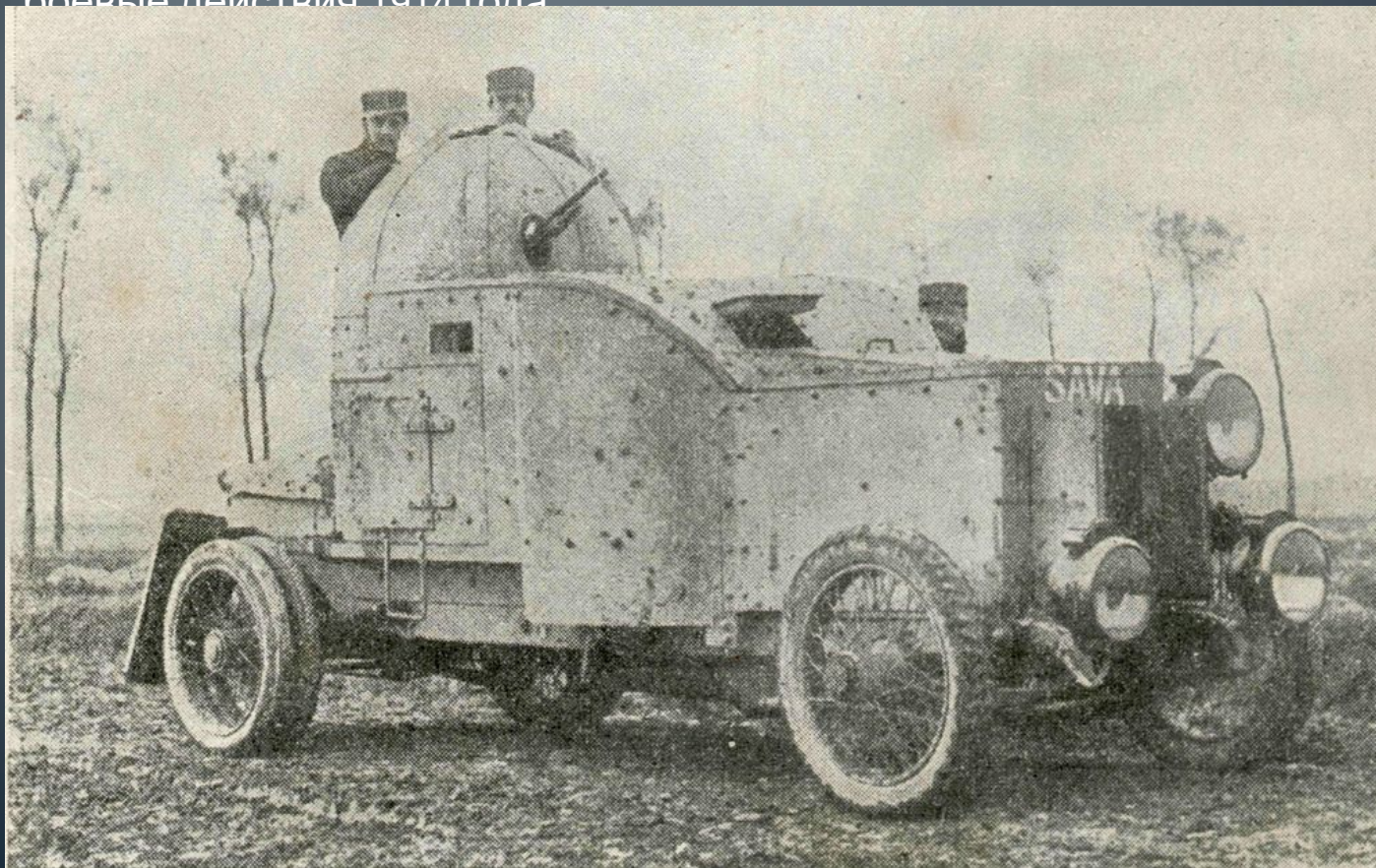
Результатом битвы на Марне стало образование позиционного фронта от швейцарской границы до реки Уаза, однако на западе всё ещё оставалась свободная территория до Северного моря. 16 сентября начались три операции англо-французских и германских войск, получивших название «Бег к морю»: 16—28 сентября попытка 2-й французской армии между реками Уаза и Сомма; 29 сентября — 9 октября попытка 10-й французской армии на реке Скарп; 10—15 октября попытка британской армии на реке Лис. В ходе операций обе стороны пытались обойти фланги противника, но после упорных боёв переход







20 октября — 15 ноября германские 4-я и 6-я армии проводили наступательную операцию во Фландрии против английской и бельгийской армий. Войска нанесли удары в районе Ипра и реки Изер. Операция при Ипре была неудачной, 22—24 октября немцы форсировали Изер, но по решению бельгийского командования были открыты шлюзы на реке, и к 31 октября был затоплен 12-километровый район около устья реки. 30 октября началось новое германское наступление в районе Ипра, остановленное союзниками к 3 ноября. Бои во Фландрии окончились 15 ноября, завершив манёвренный период на Западном фронте. В конце декабря произошло Рождественское перемирие, завершившее боевые действия 1914 года.



Бельгийский  
броневедомобиль  
«"Sava"»

# Рождественское

## перемирие

Широко распространённые случаи прекращения боевых действий, имевшие место на Западном фронте Первой мировой войны в сочельник и на Рождество в 1914 году принято называть «Рождественским перемирием». За неделю до Рождества (25 декабря 1914 г.) некоторые английские и германские солдаты начали обмениваться рождественскими поздравлениями и песнями через окопы; в отдельных случаях напряжённость была снижена до такой степени, что солдаты переходили линию фронта, чтобы поговорить со своими противниками и обменяться

Крест, установленный  
возле Ипра в Бельгии в  
1999 году в память о  
рождественском  
перемирии 1914 года



На Сочельник и Рождество солдаты обеих сторон, а также, в меньшей степени, французы, самостоятельно выходили на нейтральную полосу, где смешивались, обмениваясь продуктами питания и сувенирами. Проводились также совместные церемонии погребения павших, некоторые встречи заканчивались совместными рождественскими песнопениями. Иногда солдаты противоборствующих сторон бывали настолько дружелюбны друг с другом, что даже играли в футбол на нейтральной полосе.



# Использованная литература

- Галактионов М. Р. Париж, 1914: Темпы операций. — М.: АСТ, 2001. — 704 с.
- Джон Киган. Первая мировая война. — М.: АСТ, 2004. — 576 с.
- Залесский К. А. Кто был кто в Первой мировой войне. М., 2003. — С.485.
- Лиддел Гарт Б. 1914. Правда о Первой мировой. — М.: Эксмо, 2009. — 480 с.
- История первой мировой войны 1914-1918 гг./ А.М. Агеев, Д.В. Вержховский, В.И. Виноградов, В.П. Глухов, Ф.С. Криницын, И.И. Ростунов, Ю.Ф. Соколов, А. А. Строков. Под редакцией д.и.н. И.И. Ростунова — М.: Наука, 1975.

**внимание!**

